

# STATUSOVERBLIK

## figurer og tabeller Jobcenter Gribskov Juli 2013

Beskæftigelsesregion  
Hovedstaden &  
4. september 2013

Beskæftigelsesregion Hovedstaden & Sjælland  
Ny Østergade 7, 4000 Roskilde  
Tlf. 7222 3400 - Email: brhs@ams.dk - www.brhovedstadensjaelland.dk

### Status på ministermål i Gribskov Kommune

Ministermål 1	Jan-apr 12	Jan-apr 13	Udvikling Jan-apr 12 - Jan-apr 13	Lokalt mål dec. 2013
	--- pct. ---		--- pct.-point ---	--- pct. (pct.point) ---
Uddannelsesgrad for unge uden kompetencegivende uddannelse	14,7	6,4	-8,3	28,7 (6,0)
Ministermål 2	aug. 2012	aug. 2013	Udvikling aug. 2012 - aug. 2013	Lokalt mål dec. 2013
	--- personer ---		--- pct. ---	--- personer (pct.) ---
Tilgang til førtidspension <sup>1</sup>	103	48	-53,4	51 (-41,4)
Ministermål 3	jul. 2012	jul. 2013	Udvikling jul. 2012 - jul. 2013	Lokalt mål dec. 2013
	--- personer ---		--- pct. ---	--- personer (pct.) ---
Antal langtidsledige personer	279	237	-15,1	254 (-18,0)
Ministermål 4			Udvikling	Lokalt mål dec. 2013
Virksomhedskontakt				

Kilde: Jobindsats.dk, beskæftigelsesplan 2013 for Gribskov Kommune og egne beregninger.

1. Tilgangen til førtidspension viser tilgangen til førtidspension indenfor det seneste år

Note: Måltallet i ( ) viser udviklingen fra 2011-2013, såfremt målet nås.

### 3.1 Målgruppe og rammevilkår

**Table 1. Fuldtidspersoner på offentlig forsørgelse i Gribskov Kommune opgjort efter ydelse**

Ydelsesgruppe	Antal fuldtidspersoner		Udvikling jul. 2012 - jul. 2013, pct.			Andel af befolkningen <sup>5</sup> jul. 2013, pct.		
	Jul. 2012	Jul. 2013	Gribskov	Klyngen	Øst-danmark	Gribskov	Klyngen	Øst-danmark
Dagpengemodtagere	631	521	-17,4	-19,5	-20,1	2,2	2,1	2,6
Kontanthjælpsmodtagere <sup>3</sup>	764	816	6,8	8,4	4,5	3,4	2,6	4,5
<i>Jobklare (match 1)</i>	251	229	-8,8	10,6	8,4	1,0	0,7	1,5
<i>Indsatsklare (match 2)</i>	397	465	17,1	16,9	4,0	1,9	1,4	2,1
<i>Midlertidigt passive (match 3)</i>	105	116	10,5	-12,3	0,4	0,5	0,5	0,9
Revalidender og forrevalidender	31	21	-32,3	9,1	-12,9	0,1	0,3	0,2
Sygedagpenge	577	453	-21,5	-18,8	-14,2	1,9	1,9	1,6
Personer i resourceforløb <sup>4</sup>	-	3	-	-	-	0,0	0,0	0,0
Særlig uddannelsesydelelsesmodtagere <sup>4</sup>	-	9	-	-	-	0,2	0,2	0,3
<b>Midlertidige ydelse i alt</b>	<b>2.003</b>	<b>1.811</b>	<b>-7,1</b>	<b>-6,8</b>	<b>-5,4</b>	<b>7,8</b>	<b>7,3</b>	<b>9,2</b>
Ledighedsydelsesmodtagere	106	133	25,5	-5,2	6,5	0,6	0,5	0,4
Personer i fleksjob <sup>1</sup>	318	326	2,5	2,2	2,5	1,4	2,0	1,0
Førtidspensionister	1.454	1.393	-4,2	-1,1	-2,9	5,8	5,7	5,7
<b>Permanente ydelser i alt</b>	<b>1.878</b>	<b>1.852</b>	<b>-1,4</b>	<b>-0,6</b>	<b>-1,7</b>	<b>7,7</b>	<b>8,3</b>	<b>7,1</b>
<b>Ydelser i alt</b>	<b>3.881</b>	<b>3.663</b>	<b>-4,3</b>	<b>-3,6</b>	<b>-3,8</b>	<b>15,5</b>	<b>15,5</b>	<b>16,3</b>

Kilde: Jobindsats.dk, Danmarks statistik og egne beregninger.

- Da der er mange efterregistreringer af sygedagpenge, er antallet af fuldtidspersoner i juli 2013 undervurderet, hvilket også betyder at udviklingen ift. samme måned året før ser mere positiv ud end den reelt er.
- Tallene for personer i fleksjob er fra juni 2013.
- Antallet af kontanthjælpsmodtagere i alt svarer ikke nødvendigvis til summen af match 1-3, da nogle ikke er matchet og pga. afrunding til hele antal fuldtidspersoner.
- Der er ikke data for resourceforløb og særlig uddannelsesydelse før 2013. Tallene for særlige uddannelsesydelser er fra juni 2013
- Befolkningstal er fra 3kvt2013 og gælder alle 16-64-årige. Aldersafgrænsningen vedrører udelukkende befolkningstallet og ikke antallet af modtagere af offentlige forsørgelsesydelse.

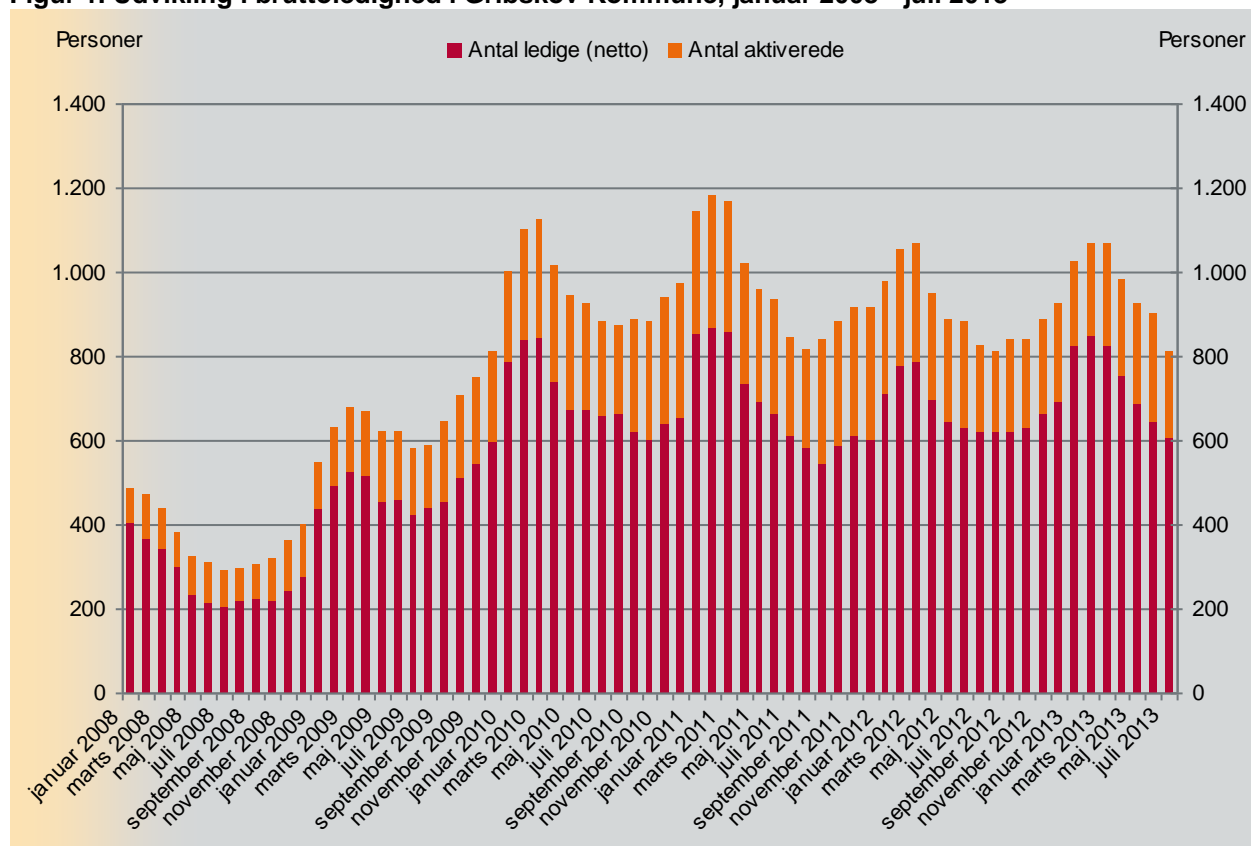
**Table 2. Ikke-vestlige indvandrere og efterkommere på offentlig forsørgelse i Gribskov Kommune opgjort efter ydelse**

Ydelsesgruppe	Antal fuldtidspersoner		Udvikling jul. 2012 - jul. 2013, pct.			Andel af befolkningen <sup>5</sup> jul. 2013, pct.		
	Jul. 2012	Jul. 2013	Gribskov	Klyngen	Øst-danmark	Gribskov	Klyngen	Øst-danmark
Dagpengemodtagere	39	33	-15,4	-15,2	-20,3	3,7	3,3	3,7
Kontanthjælpsmodtagere <sup>3</sup>	110	125	13,6	15,6	7,8	14,0	13,3	11,8
<i>Jobklare (match 1)</i>	15	17	13,3	17,2	16,8	1,9	2,2	3,5
<i>Indsatsklare (match 2)</i>	77	95	23,4	25,7	3,7	10,6	8,6	5,5
<i>Midlertidigt passive (match 3)</i>	8	9	12,5	-8,2	8,5	1,0	2,0	2,6
Revalidender og forrevalidender	1	2	100,0	16,7	-9,4	0,2	0,2	0,1
Sygedagpenge	11	11	0,0	-16,3	-10,1	1,2	2,0	1,8
Personer i resourceforløb <sup>4</sup>	-	0	-	-	-	0,0	0,1	0,0
Særlig uddannelsesydelelsesmodtagere <sup>4</sup>	-	5	-	-	-	0,6	0,6	0,7
<b>Midlertidige ydelse i alt</b>	<b>161</b>	<b>176</b>	<b>9,3</b>	<b>8,4</b>	<b>2,2</b>	<b>19,7</b>	<b>19,5</b>	<b>18,1</b>
Ledighedsydelsesmodtagere	4	2	-50,0	-3,4	22,0	0,2	0,7	0,3
Personer i fleksjob <sup>1</sup>	13	14	7,7	4,6	4,0	1,6	2,3	0,4
Førtidspensionister	64	64	0,0	2,0	1,0	7,2	7,7	8,5
<b>Permanente ydelser i alt</b>	<b>81</b>	<b>80</b>	<b>-1,2</b>	<b>2,2</b>	<b>1,7</b>	<b>8,9</b>	<b>10,7</b>	<b>9,3</b>
<b>Ydelser i alt</b>	<b>242</b>	<b>256</b>	<b>5,8</b>	<b>6,1</b>	<b>2,0</b>	<b>28,6</b>	<b>30,3</b>	<b>27,4</b>

Kilde: Jobindsats.dk, Danmarks statistik og egne beregninger.

- Da der er mange efterregistreringer af sygedagpenge, er antallet af fuldtidspersoner i juli 2013 undervurderet, hvilket også betyder at udviklingen ift. samme måned året før ser mere positiv ud end den reelt er.
- Tallene for personer i fleksjob er fra juni 2013.
- Antallet af kontanthjælpsmodtagere i alt svarer ikke nødvendigvis til summen af match 1-3, da nogle ikke er matchet og pga. afrunding til hele antal fuldtidspersoner.
- Der er ikke data for resourceforløb og særlig uddannelsesydelse før 2013. Tallene for særlige uddannelsesydelser er fra juni 2013
- Befolkningstal er fra 3kvt2013 og inkluderer alle ikke-vestlige indvandrere og efterkommere i alderen 16-64 år. Aldersafgrænsningen vedrører udelukkende befolkningstallet og ikke antallet af modtagere af offentlige forsørgelsesydelse.

**Figur 1. Udvikling i bruttoledighed i Gribskov Kommune, januar 2008 - juli 2013**



Kilde: Danmarks Statistik og egne beregninger

**Table 3. Antal bruttoledige i Gribskov Kommune opgjort efter ydelse**

Ydelsesgruppe	Antal		Udvikling jul. 2012 - jul. 2013, pct.			Ledighedsprocent <sup>1</sup> jul. 2013		
	jul. 2012	jul. 2013	Gribskov	Klyngen	Øst-danmark	Gribskov	Klyngen	Øst-danmark
Dagpengemodtagere	599	521	-13,0	-17,6	-18,1	3,6	3,3	4,4
Kontanthjælpsmodtagere (jobklare)	226	287	27,0	42,6	29,3			
<b>I alt</b>	<b>825</b>	<b>808</b>	<b>-2,1</b>	<b>-6,8</b>	<b>-5,0</b>	<b>4,3</b>	<b>3,7</b>	<b>5,5</b>

Kilde: Danmarks statistik og egne beregninger

1. Ledighedsprocenten er beregnet pba. arbejdsstyrken (16-64 år) i 2012. For dagpengemodtagere er den beregnet ift. antallet af forsikringsaktive.

**Table 4. Antal fuldtidsbeskæftigede lønmodtagere efter bopæl**

Ydelsesgruppe	Antal		Udvikling jul. 2012 - jul. 2013, pct.	Andel af arbejdsstyrken <sup>1</sup> jul. 2013, pct.
	jul. 2012	jul. 2013		
Gribskov	14.932	14.707	-1,5	77,8
Klyngen	116.669	114.064	-2,2	76,5
Østdanmark	960.651	946.306	-1,5	77,2

Kilde: Jobindsats.dk og egne beregninger

1. Tal for arbejdsstyrken er fra 2012 og alle 16-64-årige. Aldersafgrænsningen vedrører udelukkende arbejdsstyrken og ikke antallet af beskæftigede.

**Tabel 5. Befolkningens og arbejdsstyrkens uddannelsesniveau (16-64 år), 2012**

Højest fuldførte uddannelse	Befolkningen, pct.			Arbejdsstyrken, pct.		
	Gribskov	Klyngen	Østdanmark	Gribskov	Klyngen	Østdanmark
Grundskole	28,2	28,5	25,5	22,9	22,5	19,4
Gymnasieuddannelse	7,0	6,4	10,5	7,0	6,5	10,4
Erhvervsuddannelse	37,5	38,1	28,5	40,4	41,4	31,4
Kort videregående uddannelse	4,5	5,0	4,5	5,2	5,8	5,2
Mellemlang videregående uddannelse <sup>1</sup>	14,8	13,6	15,7	16,4	15,3	17,9
Lang videregående uddannelse <sup>2</sup>	5,3	5,5	10,3	6,2	6,5	12,7
Uoplyst	2,7	2,9	4,9	1,8	2,0	3,1
<b>I alt (antal)</b>	<b>24.248</b>	<b>188.234</b>	<b>1.630.228</b>	<b>18.910</b>	<b>149.068</b>	<b>1.226.061</b>

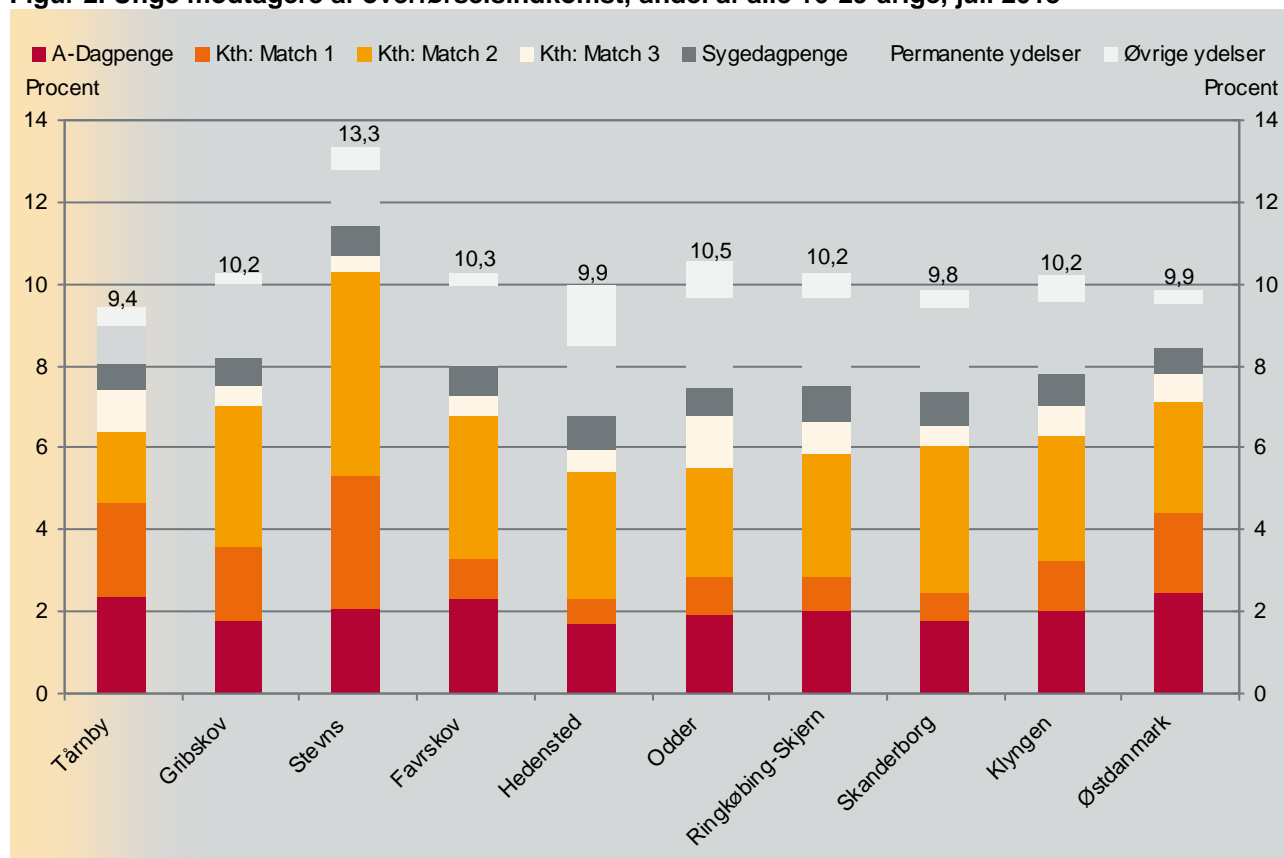
Kilde: Danmarks Statistik og egne beregninger

1. Mellemlang videregående uddannelse indeholder også bachelor

2. Lang videregående uddannelse indeholder også forskeruddannelser

## 3.2 Unge på offentlig forsørgelse

Figur 2. Unge modtagere af overførselsindkomst, andel af alle 16-29-årige, juli 2013



Kilde: Jobindsats.dk og egne beregninger

Tabel 6. Unge under 30 år på offentlig forsørgelse i Gribskov Kommune opgjort efter ydelse

Ydelsesgruppe	Antal fuldtidspersoner		Udvikling jul. 2012 - jul. 2013, pct.			Andel af befolkningen <sup>5</sup> jul. 2013, pct.		
	jul. 2012	jul. 2013	Gribskov	Klyngen	Øst-danmark	Gribskov	Klyngen	Øst-danmark
Dagpengemodtagere	82	85	3,7	-3,6	3,8	1,8	2,0	2,4
Kontanthjælpsmodtagere <sup>3</sup>	274	277	1,1	4,7	1,3	5,7	5,1	5,4
Jobklare (match 1)	108	89	-17,6	-5,4	-4,7	1,8	1,2	2,0
Indsatsklare (match 2)	140	165	17,9	12,8	9,2	3,4	3,1	2,7
Midlertidigt passive (match 3)	21	23	9,5	-6,8	-6,6	0,5	0,7	0,7
Revalidender og forrevalidender	8	7	-12,5	7,1	-15,0	0,1	0,4	0,2
Sygedagpenge	55	35	-36,4	-21,6	-21,8	0,7	0,8	0,6
Personer i resourceforløb <sup>4</sup>	-	0	-	-	-	0,0	0,0	0,0
Særlig uddannelsesydelsermodtagere <sup>4</sup>	-	3	-	-	-	0,1	0,1	0,1
<b>Midlertidige ydelse i alt</b>	<b>419</b>	<b>407</b>	<b>-2,9</b>	<b>1,4</b>	<b>0,6</b>	<b>8,4</b>	<b>8,4</b>	<b>8,8</b>
Ledighedsydelsesmodtagere	3	8	166,7	31,4	16,3	0,2	0,1	0,0
Personer i fleksjob <sup>1</sup>	6	8	33,3	3,9	2,1	0,2	0,2	0,1
Førtidspensionister	75	71	-5,3	5,3	0,7	1,5	1,5	1,0
<b>Permanente ydelser i alt</b>	<b>84</b>	<b>87</b>	<b>3,6</b>	<b>6,5</b>	<b>1,4</b>	<b>1,8</b>	<b>1,8</b>	<b>1,1</b>
<b>Ydelser i alt</b>	<b>503</b>	<b>494</b>	<b>-1,8</b>	<b>2,2</b>	<b>0,6</b>	<b>10,2</b>	<b>10,2</b>	<b>9,9</b>

Kilde: Jobindsats.dk, Danmarks statistik og egne beregninger.

- Da der er mange efterregistreringer af sygedagpenge, er antallet af fuldtidspersoner i juli 2013 undervurderet, hvilket også betyder at udviklingen ift. samme måned året før ser mere positiv ud end den reelt er.
- Tallene for personer i fleksjob er fra juni 2013.
- Antallet af kontanthjælpsmodtagere i alt svarer ikke nødvendigvis til summen af match 1-3, da nogle ikke er matchet og pga. afrunding til hele antal fuldtidspersoner.
- Der er ikke data for resourceforløb og særlig uddannelsesydelse før 2013. Tallene for særlige uddannelsesydelser er fra juni 2013
- Befolkningstal er fra 3kvt13 og er alle 16-29-årige.

**Tabel 7. 16-24-årige år på offentlig forsørgelse i Gribskov Kommune opgjort efter ydelse**

Ydelsesgruppe	Antal fuldtidspersoner		Udvikling jul. 2012 - jul. 2013, pct.			Andel af befolkningen <sup>5</sup> jul. 2013, pct.		
	jul. 2012	jul. 2013	Gribskov	Klyngen	Øst-danmark	Gribskov	Klyngen	Øst-danmark
	Dagpengemodtagere	39	45	15,4	0,6	5,0	1,2	1,2
Kontanthjælpsmodtagere <sup>3</sup>	181	176	-2,8	1,9	-1,1	4,8	4,3	5,0
<i>Jobklare (match 1)</i>	74	60	-18,9	-11,5	-8,2	1,6	1,0	1,8
<i>Indsatsklare (match 2)</i>	91	105	15,4	11,2	6,7	2,8	2,7	2,6
<i>Midlertidigt passive (match 3)</i>	15	12	-20,0	-8,9	-7,6	0,3	0,6	0,6
Revalidender og forrevalidender	2	4	100,0	-2,3	-16,7	0,1	0,3	0,2
Sygedagpenge	22	22	0,0	-20,0	-25,4	0,6	0,4	0,4
Personer i resourceforløb <sup>4</sup>	-	0	-	-	-	0,0	0,0	0,0
Særlig uddannelsesydelelsesmodtagere <sup>4</sup>	-	2	-	-	-	0,1	0,0	0,0
<b>Midlertidige ydelse i alt</b>	<b>244</b>	<b>249</b>	<b>2,0</b>	<b>0,1</b>	<b>-1,6</b>	<b>6,7</b>	<b>6,2</b>	<b>6,8</b>
Ledighedsydelsesmodtagere	0	2	-	160,0	21,4	0,1	0,0	0,0
Personer i fleksjob <sup>1</sup>	0	3	-	-9,1	-13,5	0,1	0,1	0,0
Førtidspensionister	29	31	6,9	5,1	-0,2	0,8	1,0	0,7
<b>Permanente ydelser i alt</b>	<b>29</b>	<b>36</b>	<b>24,1</b>	<b>6,6</b>	<b>-0,2</b>	<b>1,0</b>	<b>1,1</b>	<b>0,8</b>
<b>Ydelser i alt</b>	<b>273</b>	<b>285</b>	<b>4,4</b>	<b>1,1</b>	<b>-1,4</b>	<b>7,7</b>	<b>7,4</b>	<b>7,5</b>

Kilde: Jobindsats.dk, Danmarks statistik og egne beregninger.

- Da der er mange efterregistreringer af sygedagpenge, er antallet af fuldtidspersoner i juli 2013 undervurderet, hvilket også betyder at udviklingen ift. samme måned året før ser mere positiv ud end den reelt er.
- Tallene for personer i fleksjob er fra juni 2013.
- Antallet af kontanthjælpsmodtagere i alt svarer ikke nødvendigvis til summen af match 1-3, da nogle ikke er matchet og pga. afrunding til hele antal fuldtidspersoner.
- Der er ikke data for resourceforløb og særlig uddannelsesydelse før 2013. Tallene for særlige uddannelsesydelser er fra juni 2013
- Befolkningstal er fra 3kvt13 og er alle 16-24-årige.

**Tabel 8. 25-29-årige år på offentlig forsørgelse i Gribskov Kommune opgjort efter ydelse**

Ydelsesgruppe	Antal fuldtidspersoner		Udvikling jul. 2012 - jul. 2013, pct.			Andel af befolkningen <sup>5</sup> jul. 2013, pct.		
	jul. 2012	jul. 2013	Gribskov	Klyngen	Øst-danmark	Gribskov	Klyngen	Øst-danmark
	Dagpengemodtagere	43	40	-7,0	-6,7	3,2	3,5	4,2
Kontanthjælpsmodtagere <sup>3</sup>	93	101	8,6	9,6	5,1	8,8	7,2	6,2
<i>Jobklare (match 1)</i>	34	29	-14,7	4,5	0,4	2,5	1,9	2,3
<i>Indsatsklare (match 2)</i>	49	60	22,4	15,6	13,3	5,3	4,1	2,9
<i>Midlertidigt passive (match 3)</i>	6	11	83,3	-3,3	-5,5	1,0	1,1	0,9
Revalidender og forrevalidender	6	3	-50,0	19,1	-13,4	0,3	0,7	0,3
Sygedagpenge	33	13	-60,6	-22,6	-19,6	1,1	1,7	1,1
Personer i resourceforløb <sup>4</sup>	-	0	-	-	-	0,0	0,0	0,0
Særlig uddannelsesydelelsesmodtagere <sup>4</sup>	-	1	-	-	-	0,1	0,4	0,2
<b>Midlertidige ydelse i alt</b>	<b>175</b>	<b>158</b>	<b>-9,7</b>	<b>2,9</b>	<b>2,7</b>	<b>13,8</b>	<b>14,3</b>	<b>12,3</b>
Ledighedsydelsesmodtagere	3	6	100,0	10,0	14,9	0,5	0,3	0,1
Personer i fleksjob <sup>1</sup>	6	5	-16,7	9,1	5,9	0,4	0,5	0,2
Førtidspensionister	46	40	-13,0	5,5	1,5	3,5	2,7	1,4
<b>Permanente ydelser i alt</b>	<b>55</b>	<b>51</b>	<b>-7,3</b>	<b>6,4</b>	<b>2,8</b>	<b>4,5</b>	<b>3,5</b>	<b>1,7</b>
<b>Ydelser i alt</b>	<b>230</b>	<b>209</b>	<b>-9,1</b>	<b>3,6</b>	<b>2,7</b>	<b>18,3</b>	<b>17,8</b>	<b>14,0</b>

Kilde: Jobindsats.dk, Danmarks statistik og egne beregninger.

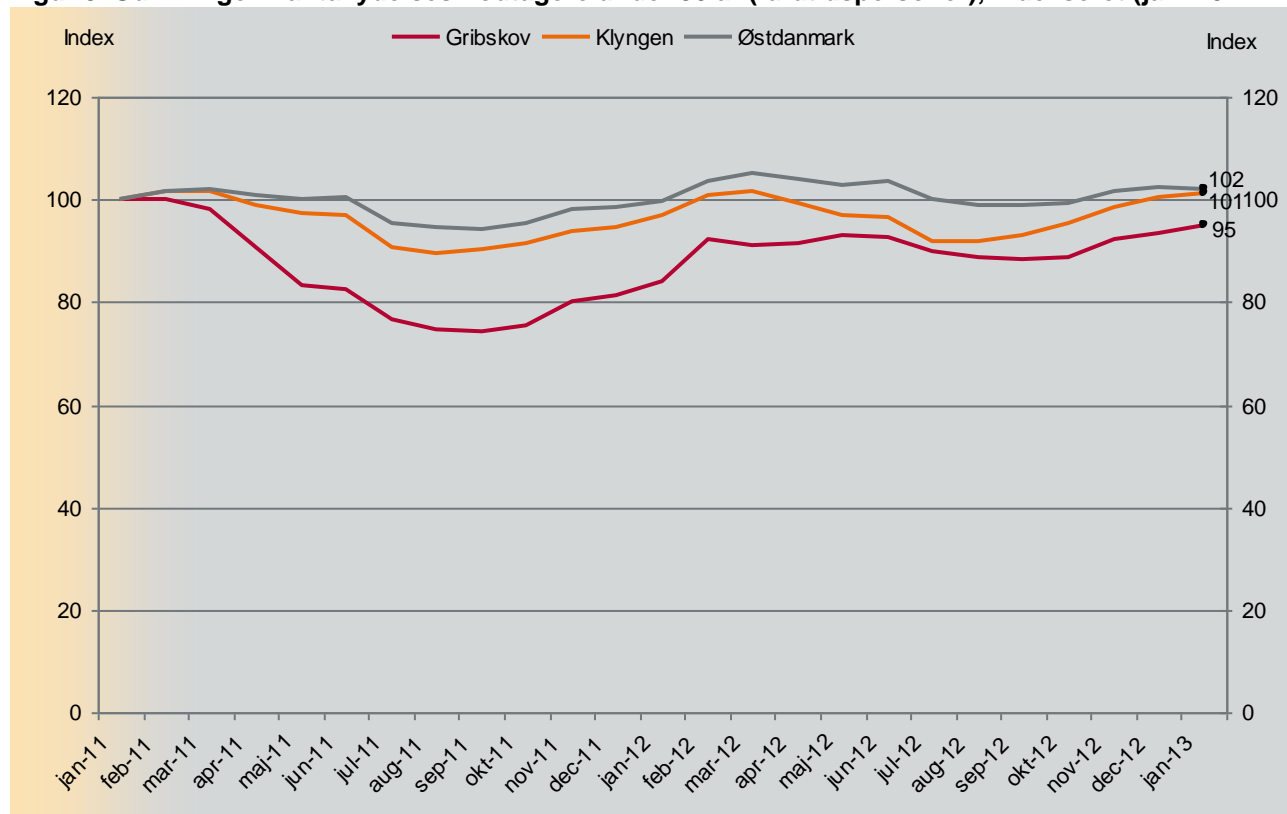
- Da der er mange efterregistreringer af sygedagpenge, er antallet af fuldtidspersoner i juli 2013 undervurderet, hvilket også betyder at udviklingen ift. samme måned året før ser mere positiv ud end den reelt er.
- Tallene for personer i fleksjob er fra juni 2013.
- Antallet af kontanthjælpsmodtagere i alt svarer ikke nødvendigvis til summen af match 1-3, da nogle ikke er matchet og pga. afrunding til hele antal fuldtidspersoner.
- Der er ikke data for resourceforløb og særlig uddannelsesydelse før 2013. Tallene for særlige uddannelsesydelser er fra juni 2013
- Befolkningstal er fra 3kvt13 og er alle 25-29-årige.

**Tabel 9. Unge under 30 år på offentlig forsørgelse fordelt på andelen af offentlig forsørgelse, juli 2013**

Ydelsesgruppe	Gribskov		Klyngen	Østdanmark
	Antal fuldtidspersoner	Andel, pct.	Andel, pct.	
Dagpengemodtagere	85	17,2	19,8	24,6
Kontanthjælpsmodtagere	277	56,1	49,8	54,9
Jobklare (match 1)	89	18,0	11,9	20,0
Indsatsklare (match 2)	165	33,4	30,1	27,3
Midlertidigt passive (match 3)	23	4,7	7,0	7,1
Revalidender og forrevalidender	7	1,4	4,0	2,1
Sygedagpengemodtagere	35	7,1	7,6	6,3
Personer i ressourceforløb	0	0,0	0,0	0,0
Særlig uddannelsesydelelsesmodtagere	3	0,6	1,4	1,0
<b>Midlertidige ydelse i alt</b>	<b>407</b>	<b>82,4</b>	<b>82,5</b>	<b>88,9</b>
Ledighedsydelsesmodtagere	8	1,6	1,1	0,5
Personer i fleksjob	8	1,6	1,9	0,9
Førtidspensionister	71	14,4	14,4	9,7
<b>Permanente ydelser i alt</b>	<b>87</b>	<b>17,6</b>	<b>17,5</b>	<b>11,1</b>
<b>Ydelser i alt</b>	<b>494</b>	<b>100,0</b>	<b>100,0</b>	<b>100,0</b>

Kilde: Jobindsats.dk og egne beregninger

**Figur 3. Udviklingen i antal ydelsesmodtagere under 30 år (fuldtidspersoner), indekseret (jan. 2011 = 100)**



Kilde: Jobindsats.dk og egne beregninger

**Tabel 10. A-dagpenge- og kontanthjælpsmodtagere under 30 år uden erhvervskompetencegivende uddannelse i Gribskov kommune**

Ydelsesgruppe	Antal		Udvikling Jan-apr 12 til Jan-apr 13, pct.		
	Jan-apr 12	Jan-apr 13	Gribskov	Klyngen	Østdanmark
A-dagpengemodtagere	31	46	48,4	11,6	32,7
Kontanthjælpsmodtagere	218	257	17,9	5,8	6,7
<b>I alt</b>	<b>249</b>	<b>303</b>	<b>21,7</b>	<b>6,7</b>	<b>10,0</b>

Kilde: Jobindsats og egne beregninger

Note: Uddannelsesgraden opgør andelen af perioden, som målgruppen (a-dagpenge- og kontanthjælpsmodtagere mellem 15 og 29 år, som ikke har gennemført en erhvervskompetencegivende uddannelse) har været i uddannelse siden påbegyndt a-dagpenge- eller kontanthjælpsforløb i året.

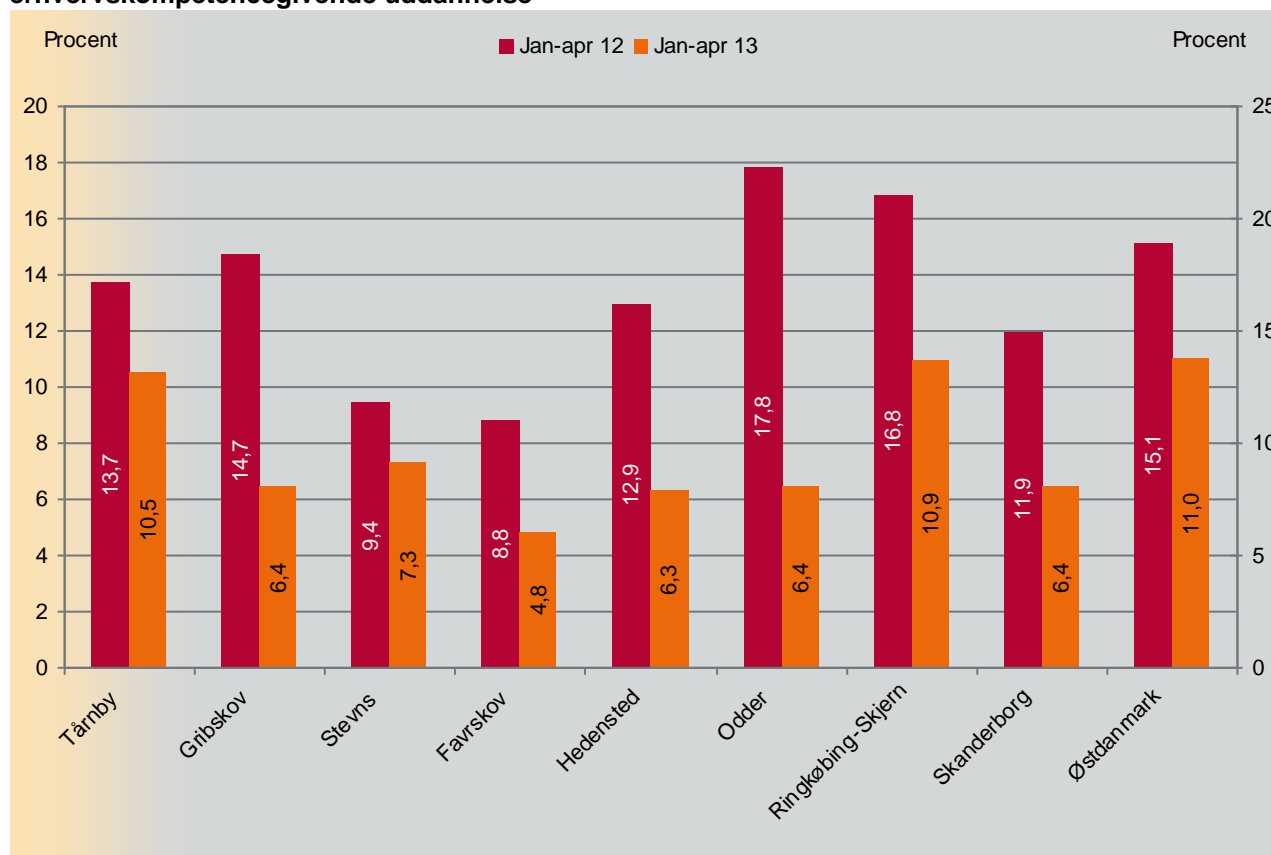
**Tabel 11. Uddannelsesgrad for unge a-dagpenge- og kontanthjælpsmodtagere under 30 år uden erhvervskompetencegivende uddannelse i Gribskov Kommune**

Ydelsesgruppe	Uddannelsesgrad, pct.				Udvikling Jan-apr 12 til Jan-apr 13, pct.-point	
	Jan-apr 12		Jan-apr 13		Gribskov	Øst-danmark
	Gribskov	Øst-danmark	Gribskov	Øst-danmark		
A-dagpengemodtagere	21,2	15,7	5,1	9,0	-16,1	-6,7
Kontanthjælpsmodtagere	14,1	15,0	6,6	11,3	-7,5	-3,7
<b>I alt</b>	<b>14,7</b>	<b>15,1</b>	<b>6,4</b>	<b>11,0</b>	<b>-8,3</b>	<b>-4,1</b>
<b>Kommunens mål for uddannelsesgraden er 28,7 pct. i december 2013</b>						

Kilde: Jobindsats og egne beregninger

Note: Uddannelsesgraden opgør andel af perioden, som målgruppen (a-dagpenge- og kontanthjælpsmodtagere mellem 15 og 29 år, som ikke har gennemført en erhvervskompetencegivende uddannelse) har været i uddannelse siden påbegyndt a-dagpenge- eller kontanthjælpsforløb i året.

**Figur 4. Uddannelsesgrad for a-dagpenge- og kontanthjælpsmodtagere under 30 år uden erhvervskompetencegivende uddannelse**



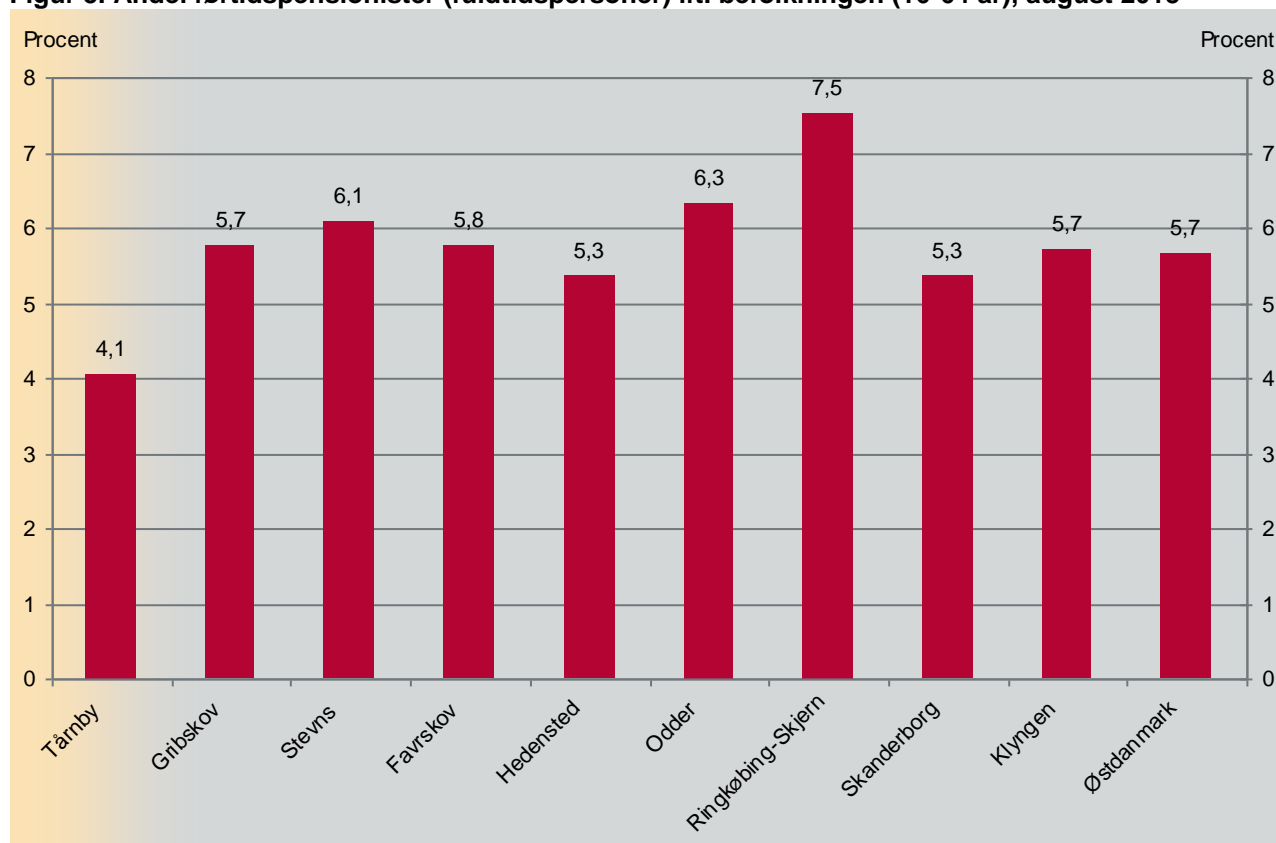
Kilde: Jobindsats.dk

Note: Uddannelsesgraden opgør andel af perioden, som målgruppen (a-dagpenge- og kontanthjælpsmodtagere mellem 15 og 29 år, som ikke har gennemført en erhvervskompetencegivende uddannelse) har været i uddannelse siden påbegyndt a-dagpenge- eller kontanthjælpsforløb i året.



### 3.3 Personer på førtidspension

Figur 5. Andel førtidspensionister (fuldtidspersoner) ift. befolkningen (16-64 år), august 2013



Kilde: Jobindsats.dk, Danmarks Statistik og egne beregninger

Note: Befolkningstal er fra 3kvt2013. Aldersafgrænsningen vedrører udelukkende befolkningstallet og ikke antallet af førtidspensionister.

Tablet 12. Førtidspensionister i Gribskov Kommune fordelt på alder

Alder	Antal fuldtidspersoner		Udvikling aug. 2012 - aug. 2013, pct.			Andel af befolkningen <sup>1</sup> aug. 2013, pct.		
	aug. 2012	aug. 2013	Gribskov	Klyngen	Øst-danmark	Gribskov	Klyngen	Øst-danmark
Under 40 år	180	180	0,0	0,2	-3,2	2,1	2,2	1,6
40 år og derover	1.263	1.205	-4,6	-1,5	-3,2	7,7	8,2	9,4
<b>I alt</b>	<b>1.443</b>	<b>1.385</b>	<b>-4,0</b>	<b>-1,2</b>	<b>-3,2</b>	<b>5,7</b>	<b>5,7</b>	<b>5,7</b>

Kilde: Jobindsats.dk, Danmarks statistik og egne beregninger

1. Befolkningstal er fra 3kvt2013. Andelen af befolkning er i forhold til den angivne aldersgruppe. Under 40 år er 16-39 år, 40 år og derover er 40-64 år og i alt er 16-64 år. Aldersgrænsen på 64 år gælder kun befolkningstallet og ikke antallet af førtidspensionister.

**Tabel 13. Tilgangen til førtidspension<sup>1</sup> i Gribskov Kommune**

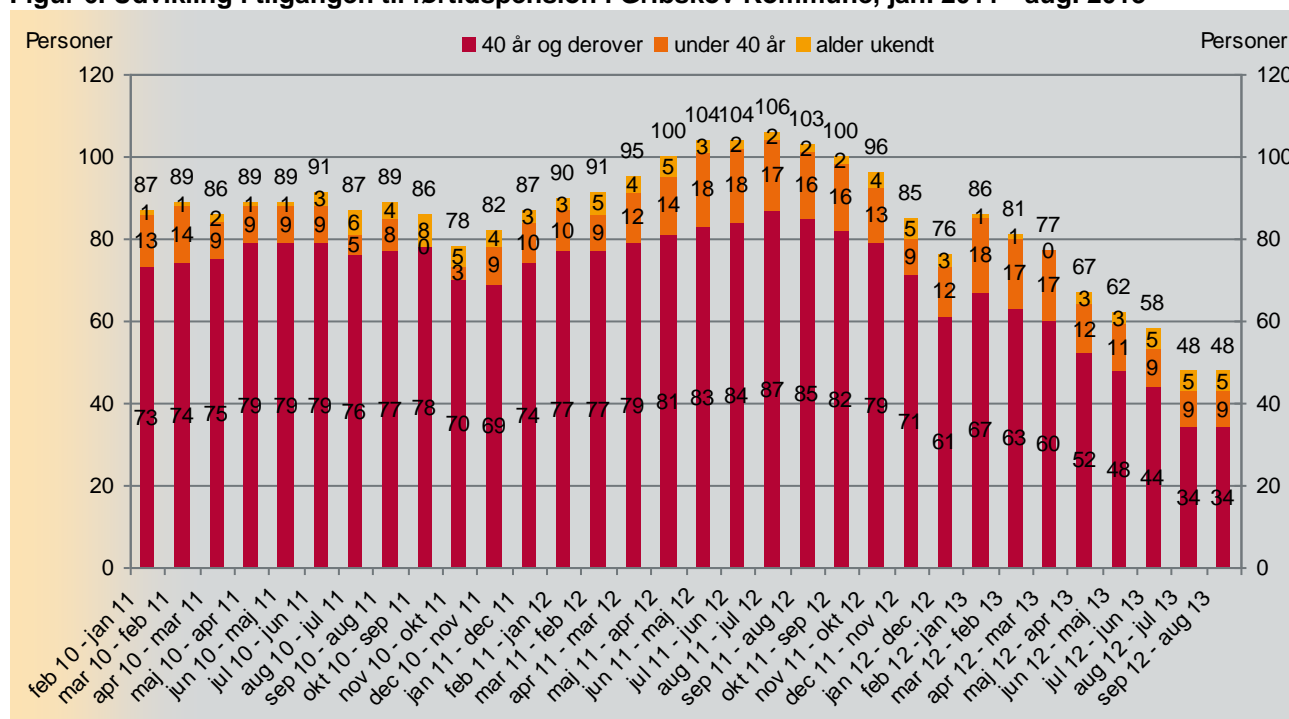
Alder	Antal personer		Udvikling aug. 2012 - aug. 2013, pct.			Andel af befolkningen <sup>3</sup> aug. 2013, pct.		
	aug. 2012	aug. 2013	Gribskov	Klyngen	Øst-danmark	Gribskov	Klyngen	Øst-danmark
Under 20 år	5	6	20,0	72,7	-28,8	0,3	0,2	0,2
20-39 år	11	3	-72,7	9,3	-30,0	0,05	0,22	0,13
40 år og derover	85	34	-60,0	-40,2	-31,1	0,22	0,38	0,36
<b>I alt<sup>2</sup></b>	<b>103</b>	<b>48</b>	<b>-53,4</b>	<b>-29,8</b>	<b>-30,7</b>	<b>0,20</b>	<b>0,32</b>	<b>0,25</b>

**Kommunens mål for tilgangen til førtidspension er 51 personer i december 2013**

Kilde: Jobindsats.dk, Danmarks statistik og egne beregninger

1. Tilgangen til førtidspension i den valgte måned viser tilgangen til førtidspension indenfor det seneste år, dvs. den valgte måned samt de 11 forudgående måneder
2. I alt er ikke nødvendigvis summen af alderskategorierne, da alderen for nogle er ukendt grundet diskretion i Jobindsats.dk
3. Befolkningstal er fra 2011. Andelen af befolkning er i forhold til den angivne aldersgruppe. Under 20 år er 16-19 år, 40 år og derover er 40-64 år og i alt er 16-64 år

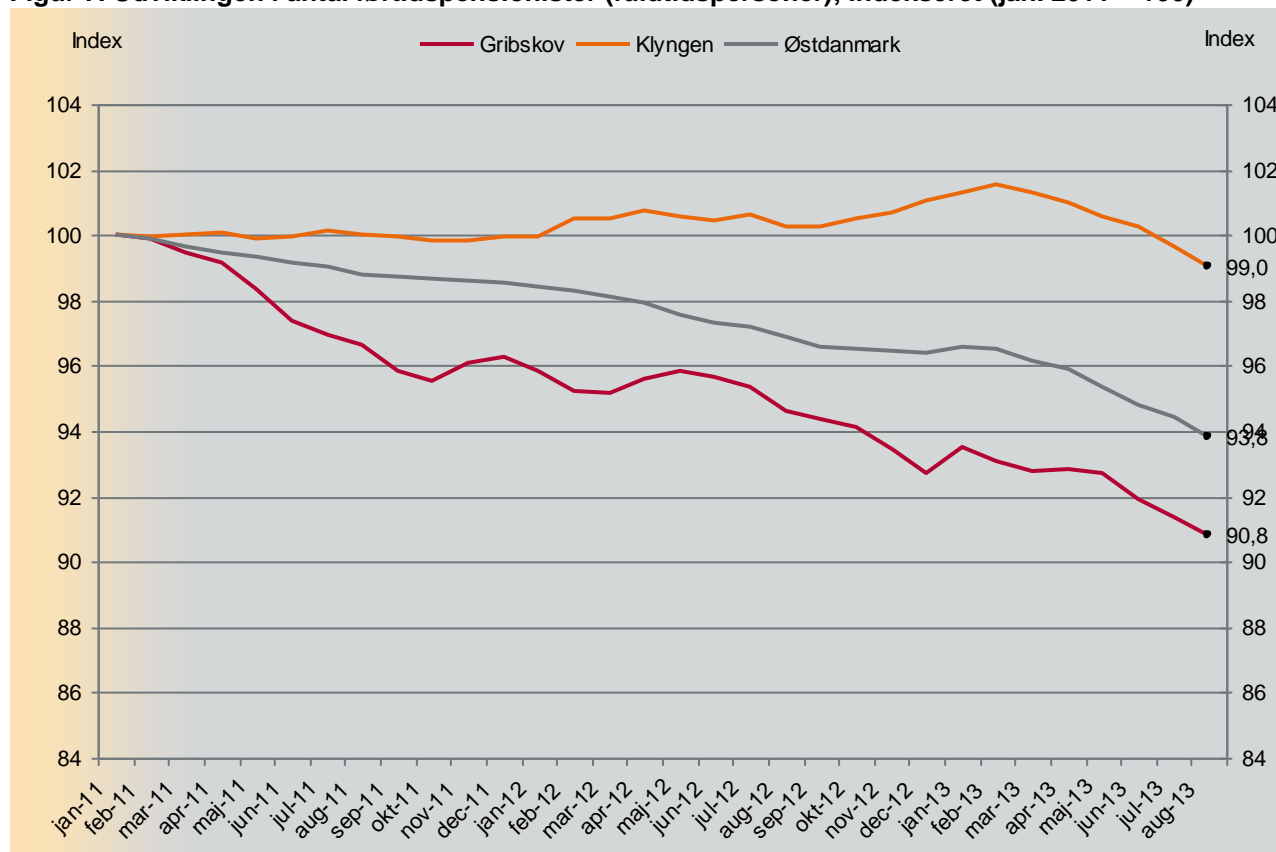
**Figur 6. Udvikling i tilgangen til førtidspension i Gribskov Kommune, jan. 2011 - aug. 2013<sup>1</sup>**



Kilde: Jobindsats.dk og egne beregninger.

1. Tilgangen til førtidspension i den valgte måned viser tilgangen til førtidspension det seneste år, dvs. den valgte måned samt de 11 forudgående måneder.

Figur 7. Udviklingen i antal førtidspensionister (fuldtidspersoner), indekseret (jan. 2011 = 100)



Kilde: Jobindsats.dk og egne beregninger

Tabel 14. Fuldtidspersoner og antal personer i ressourceforløb Gribskov Kommune

	Antal personer		Reformforudsætning for 2013 <sup>1</sup>
	Jan-jul 13		Antal personer
Gribskov	3	1	93
Østdanmark	317	107	5.694

Kilde: Jobindsats.dk og egne beregninger

1. Egne beregninger pba. reformens budgetforudsætninger for tilgangen til førtidspension samt jobcentrenes indberetning vedr. forventet antal borgere i rehabiliteringsteam

Tabel 15. Fuldtidspersoner i ledighedsydelse og fleksjob Gribskov Kommune

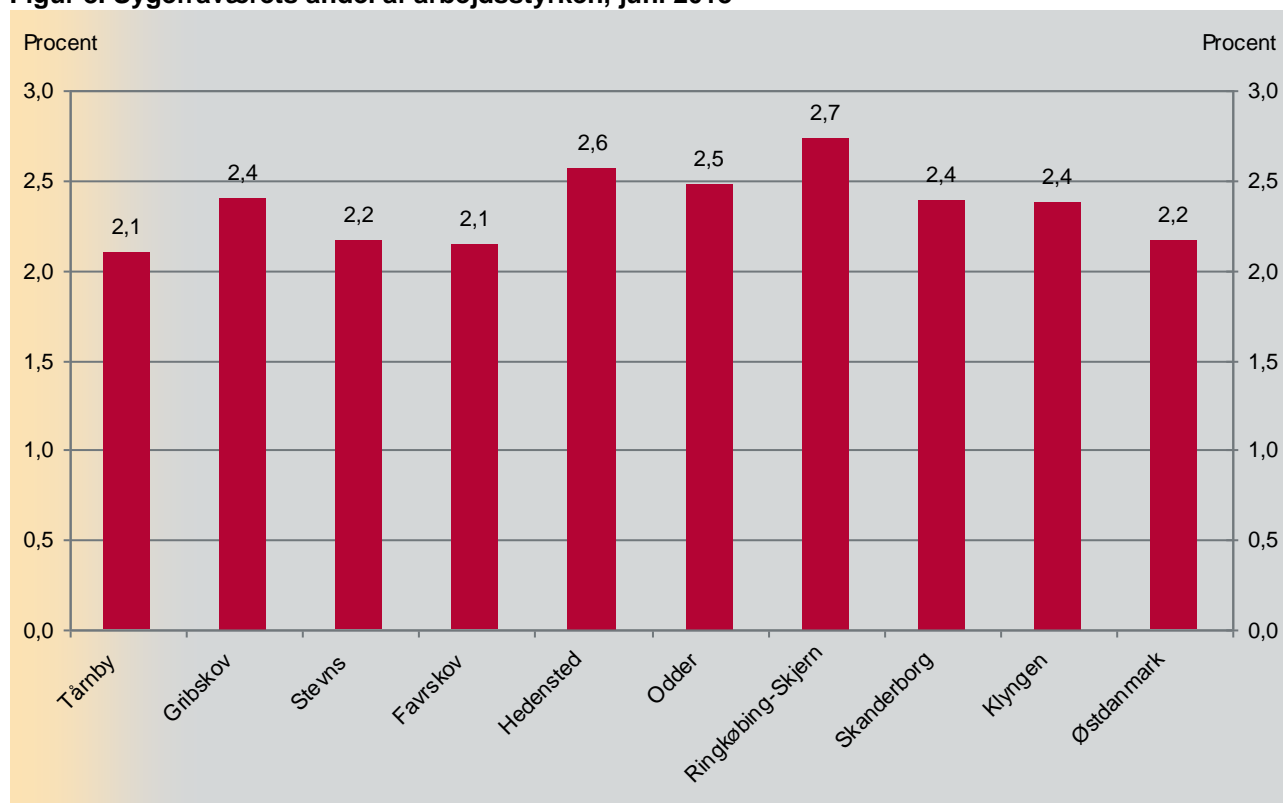
Ydelseskategori	Antal fuldtidspersoner		Udvikling jul. 2012 - jul. 2013, pct.			Andel af befolkningen <sup>1</sup> jul. 2013, pct.		
	jul. 12	jul. 13	Gribskov	Klyngen	Øst-danmark	Gribskov	Klyngen	Øst-danmark
Fleksjob <sup>2</sup>	318	326	2,5	2,2	2,5	1,4	2,0	1,0
Ledighedsydelse	106	133	25,5	-5,2	6,5	0,6	0,5	0,4
<b>I alt</b>	<b>424</b>	<b>459</b>	<b>8,3</b>	<b>0,6</b>	<b>3,5</b>	<b>1,9</b>	<b>2,6</b>	<b>1,4</b>

Kilde: Jobindsats.dk, Danmarks statistik og egne beregninger

1. Befolkningstal er fra 3kvt2013 og alle 16-64-årige. Aldersafgrænsningen vedrører udelukkende befolkningstallet og ikke antallet af modtagere af forsørgelsesydelse.

2. Tallene for fleksjob er fra juni 2013

Figur 8. Sygefraværets andel af arbejdsstyrken, juni 2013



Kilde: Jobindsats.dk, Danmarks Statistik og egne beregninger

Table 16. Sygedagpengeforløb fordelt på varighed, juni 2013

Varighed af forløb	Antal forløb			Andel forløb, pct.			Udvikling i antal forløb, pct.		
	Gribskov	Klyngen	Øst-danmark	Gribskov	Klyngen	Øst-danmark	Gribskov	Klyngen	Øst-danmark
Under 26 uger	291	2.220	16.757	63,5	61,1	62,6	-23,6	17,4	-14,7
Over 26 uger	167	1.411	10.027	36,5	38,9	37,4	-10,7	-13,4	-9,1
heraf over 52 uger	73	479	4.096	15,9	13,2	15,3	-1,4	-18,7	-3,7
<b>I alt</b>	<b>458</b>	<b>3.631</b>	<b>26.784</b>	<b>100,0</b>	<b>100,0</b>	<b>100,0</b>	<b>-19,4</b>	<b>3,1</b>	<b>-12,7</b>

Kilde: Jobindsats.dk og egne beregninger

Table 17. Indsatsklare og midlertidigt passive kontanthjælpsmodtagere, der har været på ydelsen i mindst 40 uger

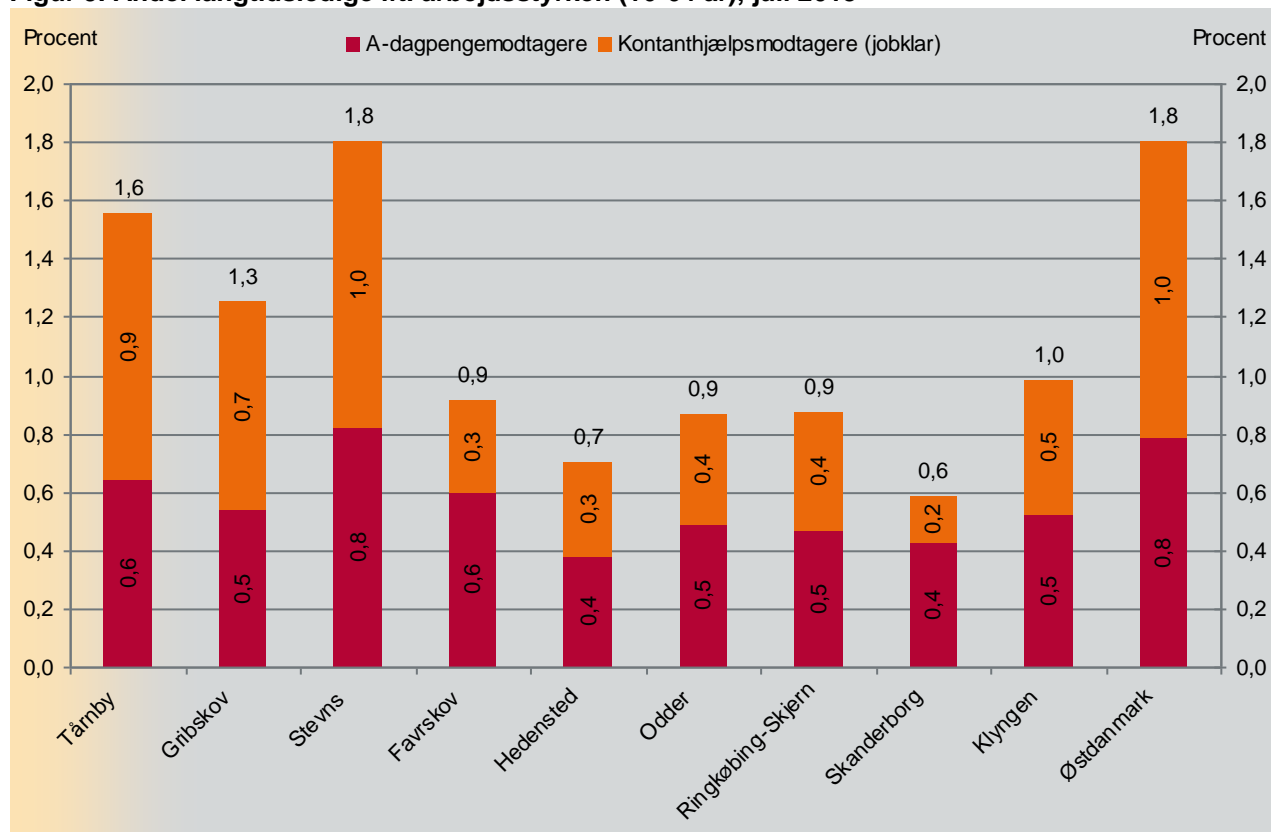
Ydelsesgruppe	Andel (pct.) og antal personer jun. 2012			Andel (pct.) og antal personer jun. 2013			Udvikling i andel (pct.-point) og antal (pct.) jun. 2012 - jun. 2013		
	Gribskov	Klyngen	Øst-danmark	Gribskov	Klyngen	Øst-danmark	Gribskov	Klyngen	Øst-danmark
	Kontanthjælpsmodtagere (match 2)	60,6 (Antal) 229	59,2 (Antal) 1.305	62,1 (Antal) 19.622	61,1 (Antal) 265	61,4 (Antal) 1.584	64,5 (Antal) 21.144	0,5 (Antal) 15,7	2,3 (Antal) 21,4
Kontanthjælpsmodtagere (match 3)	67,0 (Antal) 67	65,6 (Antal) 623	74,0 (Antal) 10.395	70,1 (Antal) 82	70,2 (Antal) 587	77,4 (Antal) 10.997	3,1 (Antal) 22,4	4,6 (Antal) -5,8	3,5 (Antal) 5,8

Kilde: Jobindsats.dk og egne beregninger

Note: Andelen er udregnet ift. hver af de to matchgrupper. Dvs. at tabellen skal læses sådan, at det eksempelvis er 61,1 pct. ud af de udelukkende indsatsklare kontanthjælpsmodtagere (match 2) i Jobcenter Gribskov, som har modtaget kontanthjælp i mere end 40 sammenhængende uger.

### 3.4 Langtidsledighed

Figur 9. Andel langtidsledige ift. arbejdsstyrken (16-64 år), juli 2013



Kilde: Jobindsats.dk og egne beregninger

Note: Langtidsledige er opgjort som antal personer, der har været bruttoledige (ledige + aktiverede) i mindst 80 pct. af tiden inden for det seneste år. Kontanthjælpsmodtagere er inkl. personer på særlig uddannelsesydelse

Tabel 18. Langtidsledighed i Gribskov Kommune opgjort efter ydelse

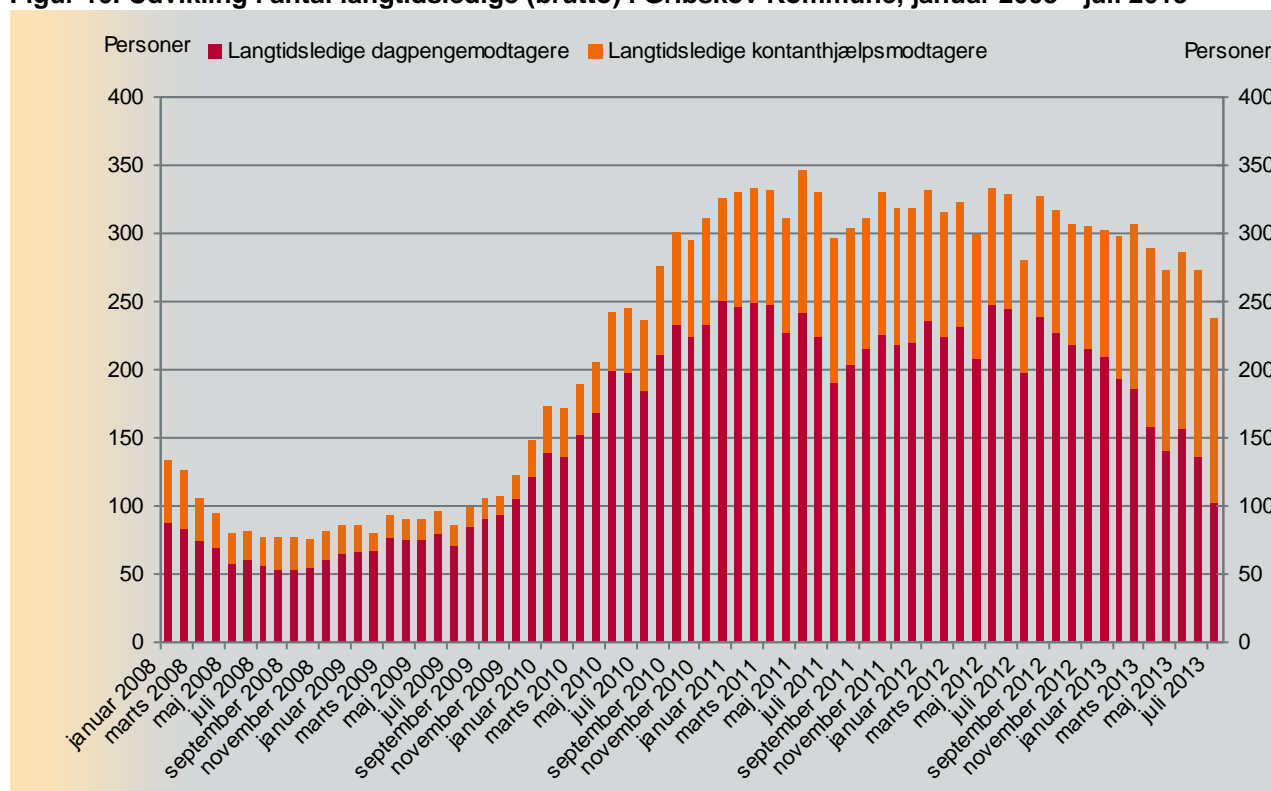
Ydelsesgruppe	Antal		Udvikling jul. 2012 - jul. 2013, pct.			Langtidsledighedsprocent <sup>1</sup> , jul. 2013		
	jul. 2012	jul. 2013	Gribskov	Klyngen	Øst-danmark	Gribskov	Klyngen	Øst-danmark
Dagpengemodtagere	197	102	-48,2	-43,4	-39,8	0,7	0,6	1,0
Kontanthjælpsmodtagere (jobklare)	82	135	64,6	117,1	82,8	0,7	0,5	1,0
<b>I alt</b>	<b>279</b>	<b>237</b>	<b>-15,1</b>	<b>-13,4</b>	<b>-3,3</b>	<b>1,3</b>	<b>1,0</b>	<b>1,8</b>
<b>Kommunens mål for langtidsledighed er 254 personer i december 2013</b>								

Kilde: Jobindsats.dk, beskæftigelsesplan 2013 for Gribskov Kommune og egne beregninger

1. Ledighedsprocenten er beregnet pba. arbejdsstyrken (16-64 år) i 2012. For dagpengemodtagere er den beregnet ift. antallet af forsikringsaktive.

Note: Langtidsledige er opgjort som antal personer, der har været bruttoledige (ledige + aktiverede) i mindst 80 pct. af tiden inden for det seneste år. Kontanthjælpsmodtagere er inkl. personer på særlig uddannelsesydelse

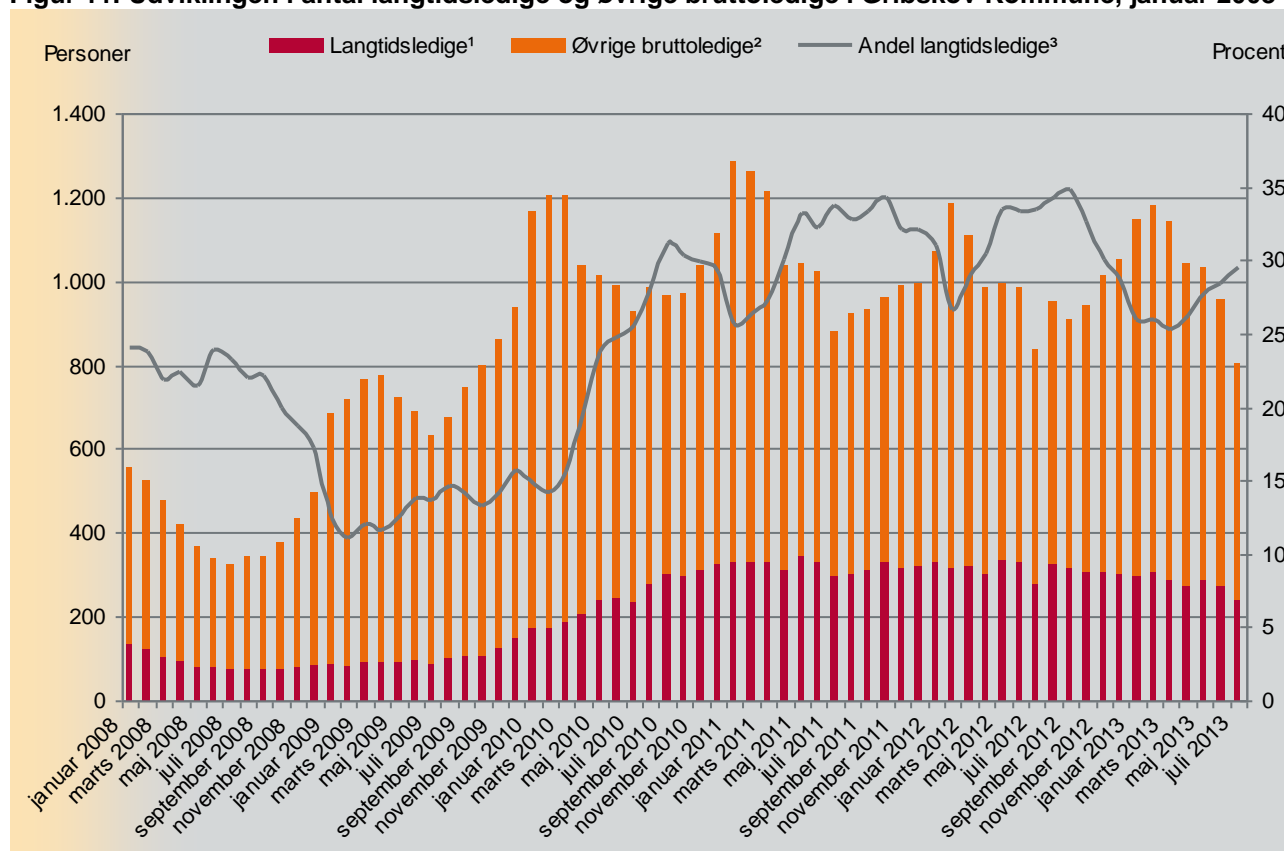
**Figur 10. Udvikling i antal langtidsledige (brutto) i Gribskov Kommune, januar 2008 - juli 2013**



Kilde: Jobindsats.dk og egne beregninger

Note: Langtidsledige er opgjort som antal personer, der har været bruttoledige (ledige + aktiverede) i mindst 80 pct. af tiden inden for det seneste år. Kontanthjælpsmodtagere er inkl. personer på særlig uddannelsesydelse

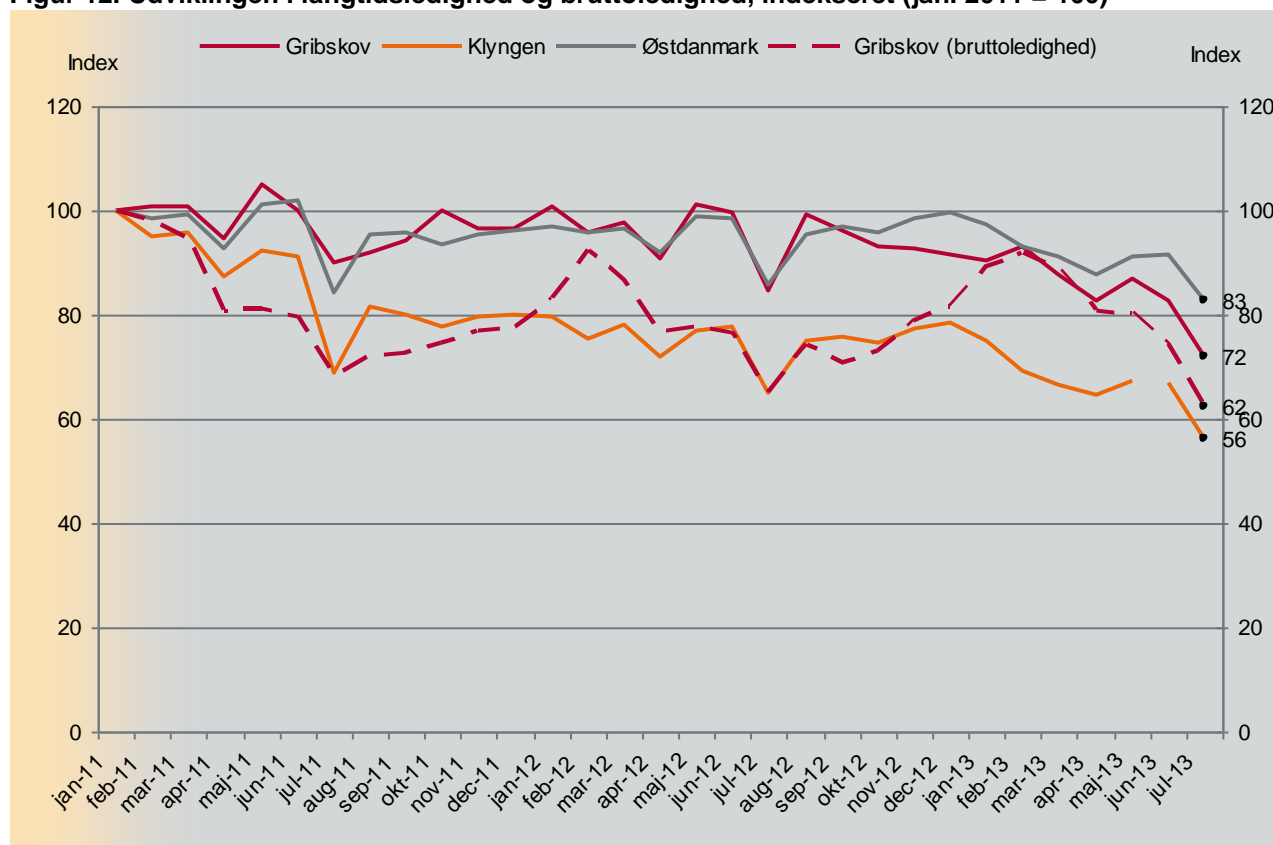
**Figur 11. Udviklingen i antal langtidsledige og øvrige bruttoledige i Gribskov Kommune, januar 2008 - juli 2013**



Kilde: Jobindsats.dk og egne beregninger

1. Langtidsledige er opgjort som antal personer, der har været bruttoledige (ledige + aktiverede) i mindst 80 pct. af tiden inden for det seneste år.
2. Antal bruttoledige personer (ledige + aktiverede)
3. Langtidsledige ift. alle bruttoledige

Figur 12. Udviklingen i langtidsledighed og bruttoledighed, indekseret (jan. 2011 = 100)



Kilde: Jobindsats.dk og egne beregninger

Note: Langtidsledige er opgjort som antal personer, der har været bruttoledige (ledige + aktiverede) i mindst 80 pct. af tiden inden for det seneste år.

**Tabel 19. Forsikrede langtidsledige (brutto) i Gribskov Kommune fordelt på a-kassegrupper og a-kasser**

Ydelsesgruppe	Antal personer		Udvikling jul. 2012 - jul. 2013, pct.			Langtidsledighedsprocent <sup>1</sup> jul. 2013		
	jul. 2012	jul. 2013	Gribskov	Klyngen	Øst-danmark	Gribskov	Klyngen	Øst-danmark
<b>Forsikrede i alt</b>	<b>197</b>	<b>102</b>	<b>-48,2</b>	<b>-43,4</b>	<b>-39,8</b>	<b>0,7</b>	<b>0,6</b>	<b>1,0</b>
<b>Selvstændige</b>	<b>13</b>	<b>8</b>	<b>-38,5</b>	<b>-19,2</b>	<b>-39,5</b>	<b>0,5</b>	<b>0,6</b>	<b>0,9</b>
DANA	0	4	-	40,0	-37,0	1,3	0,8	1,3
ASE	13	4	-69,2	-27,9	-40,2	0,3	0,6	0,8
<b>Akademikere</b>	<b>13</b>	<b>12</b>	<b>-7,7</b>	<b>-49,5</b>	<b>-28,1</b>	<b>1,0</b>	<b>0,4</b>	<b>1,1</b>
Akademikere (AAK)	10	9	-10,0	-51,1	-30,5	1,1	0,3	0,9
Økonomer (CA)	3	0	-100,0	25,0	-15,0	0,0	0,8	1,2
Journalistik, Kommunikation og Sprog	0	0	-	-100,0	-46,0	0,0	0,0	1,5
Magistre (MA)	0	3	-	-62,1	-20,0	1,6	0,5	1,6
<b>Funktionærer og tjenestemænd</b>	<b>14</b>	<b>3</b>	<b>-78,6</b>	<b>-25,8</b>	<b>-37,2</b>	<b>0,1</b>	<b>0,4</b>	<b>0,5</b>
Børne- og Ungdomspædagoger (BUPL-A)	0	0	-	26,7	-46,0	0,0	0,6	0,5
Danske Sundhedsorganisationer (DSA)	0	0	-	-	-57,8	0,0	0,0	0,1
Lærere (DLF-A)	4	0	-100,0	-50,0	-32,7	0,0	0,3	0,6
Socialpædagoger (SLA)	4	0	-100,0	-66,7	-50,8	0,0	0,2	0,5
Funktionærer og Tjenestemænd (FTF-A)	6	3	-50,0	-24,5	-30,8	0,4	0,5	0,8
<b>Fag og Arbejde (FOA+PMF)</b>	<b>7</b>	<b>7</b>	<b>0,0</b>	<b>-31,5</b>	<b>-31,2</b>	<b>0,7</b>	<b>0,5</b>	<b>0,8</b>
<b>Handels- og Kontorfunktionærer (HK)</b>	<b>31</b>	<b>7</b>	<b>-77,4</b>	<b>-26,8</b>	<b>-33,5</b>	<b>0,5</b>	<b>1,0</b>	<b>1,3</b>
<b>Ledere og tekniske funktionærer</b>	<b>14</b>	<b>9</b>	<b>-35,7</b>	<b>-69,2</b>	<b>-33,2</b>	<b>0,6</b>	<b>0,3</b>	<b>0,9</b>
Business	7	0	-100,0	-77,8	-33,3	0,0	0,3	1,0
Min akasse	3	0	-100,0	-78,6	-31,1	0,0	0,1	0,9
Funktionærer og Servicefag	0	0	-	-55,6	-39,9	0,0	0,3	1,1
Ledere	4	9	125,0	-63,3	-23,5	1,2	0,3	0,7
Teknikere	0	0	-	-75,0	-44,0	0,0	0,6	1,7
<b>Industri og byggefagene</b>	<b>50</b>	<b>26</b>	<b>-48,0</b>	<b>-57,6</b>	<b>-55,9</b>	<b>1,1</b>	<b>0,7</b>	<b>1,3</b>
Byggefagenes a-kasse	3	0	-100,0	-100,0	-54,0	0,0	0,0	1,0
El-faget	0	0	-	-100,0	-79,8	0,0	0,0	0,3
Metalarbejdere	9	5	-44,4	-58,5	-50,1	1,3	0,4	0,9
Faglig Fælles a-kasse (3F)	38	21	-44,7	-57,0	-55,6	1,3	1,0	1,5
Nærings- og Nydelsesmiddelarb. (NNF)	0	0	-	-40,0	-61,6	0,0	0,3	1,3
<b>Øvrige</b>	<b>40</b>	<b>16</b>	<b>-60,0</b>	<b>-43,9</b>	<b>-40,0</b>	<b>0,6</b>	<b>0,7</b>	<b>1,3</b>
det Faglige Hus	9	3	-66,7	-46,0	-33,7	0,5	0,5	1,4
Frie Funktionærer (FFA)	0	0	-	-86,4	-32,0	0,0	0,2	1,1
Kristelig a-kasse	31	13	-58,1	-36,9	-43,8	0,7	0,8	1,3

Kilde: Jobindats.dk, Danmarks Statistik og egne beregninger

Note: Langtidsledige er opgjort som antal personer, der har været bruttoledige (ledige + aktiverede) i mindst 80 pct. af tiden inden for det seneste år.

1. Langtidsledighedsprocent for dagpengemodtagere er beregnet i forhold til forsikringsaktive



**Tabel 20. Andel langtidsledige ift. alle ledige**

Ydelsesgruppe	jul. 2013, pct.			Udvikling jul. 2012 - jul. 2013, pct.-point		
	Gribskov	Klyngen	Østdanmark	Gribskov	Klyngen	Østdanmark
Dagpengemodtagere	20,0	20,5	22,6	-12,1	-9,0	-7,9
Kontanthjælpsmodtagere (jobklare)	46,2	43,9	47,1	8,8	14,0	13,1
<b>I alt</b>	<b>29,5</b>	<b>27,3</b>	<b>31,9</b>	<b>-3,9</b>	<b>-2,3</b>	<b>0,5</b>

Kilde: Jobindsats.dk og egne beregninger

Note: Langtidsledige er opgjort som antal personer, der har været bruttoledige (ledige + aktiverede) i mindst 80 pct. af tiden inden for det seneste år. Kontanthjælpsmodtagere er inkl. personer på særlig uddannelsesyndelse. Andelene er udregnet ift. den pågældende ydelsesgruppe. Dvs. at tabellen skal læses sådan, at det eksempelvis er 20,0 af dagpengemodtagerene i Jobcenter Gribskov, der er langtidsledige.

### 3.5 Virksomhedsrettet indsats

**Tabel 21. Andel (fuldtidspersoner) i virksomhedsrettede tilbud af alle aktiverede, 2. kvrt 2013**

Ydelsesgruppe	Gribskov					Klyngen				
	Antal aktiverede i alt <sup>1</sup>	Privat løn-tilskud	Offentlig løn-tilskud	Virksomhedspraktik	Delvis raskmelding	Antal aktiverede i alt <sup>1</sup>	Privat løn-tilskud	Offentlig løn-tilskud	Virksomhedspraktik	Delvis raskmelding
	--- procent ---					--- procent ---				
A-dagpengemodtagere	138	27,5	22,5	21,0		1100	13,3	26,9	20,9	
Kontanthjælp (match 1)	101	13,9	29,7	34,7		537	12,7	11,7	42,5	
Kontanthjælp (match 2)	121	2,5	3,3	32,2		1090	4,4	1,5	30,5	
Sygedagpengemodtagere	45	2,2	0,0	31,1	14,1	441	0,9	0,2	49,0	15,4

Kilde: Jobindsats.dk og egne beregninger

1. Delvist raskmeldte indgår ikke i antal aktiverede i alt og andelen af delvise raskmeldinger er beregnet ift. antallet af sygemeldte i alt.

**Tabel 22. Udvikling i antal a-dagpengemodtagere, kontanthjælpsmodtagere match 1 og 2 samt sygedagpengemodtagere (fuldtidspersoner) i virksomhedsrettede tilbud, 2. kvrt 2012 - 2. kvrt 2013**

Ydelsesgruppe	Udvikling i antal <sup>1</sup>		Privat løntilskud		Offentlig løntilskud		Virksomhedspraktik	
	Gribskov	Klyngen	Gribskov	Klyngen	Gribskov	Klyngen	Gribskov	Klyngen
	--- fuldtidspersoner ---				--- procent ---			
A-dagpengemodtagere	-7	-249	31,0	-34,8	-32,6	-32,7	-3,3	-10,5
Kontanthjælp (match 1)	-3	38	-26,3	6,3	66,7	16,7	-22,2	12,3
Kontanthjælp (match 2)	10	44	50,0	41,2	-	14,3	14,7	9,2
Sygedagpengemodtagere	-2	-25	0,0	33,3	-100,0	-50,0	0,0	-10,4

Kilde: Jobindsats.dk og egne beregninger

1. Udvikling i antal er for virksomhedsrettede tilbud i alt.

**Tabel 23. Arbejdssteder i Gribskov Kommune med personer i virksomhedsrettet aktivering**

Ydelsesgruppe	Antal		Andel <sup>1</sup>			Udviklingen i antal		
	1. kvrt 2012	1. kvrt 2013	1. kvrt 2013			1. kvrt 2012 - 1. kvrt 2013, pct.		
			Gribskov	Klyngen	Øst-danmark	Gribskov	Klyngen	Øst-danmark
A-dagpengemodtagere	102	66	6,1	8,0	8,3	-35,3	-35,6	-33,9
Kontanthjælp (match 1)	51	56	5,2	3,7	5,5	9,8	-1,2	-8,1
Kontanthjælp (match 2)	36	40	3,7	4,3	4,3	11,1	-13,4	-8,7
<b>I alt</b>	<b>156</b>	<b>128</b>	<b>11,9</b>	<b>12,9</b>	<b>14,2</b>	<b>-17,9</b>	<b>-24,9</b>	<b>-22,9</b>

Kilde: Jobindsats.dk og egne beregninger

1. Ved beregning af andel indgår arbejdsstederne kun én gang, uanset hvor mange ydelsesmodtagere man har haft i virksomhedsrettet aktivering. Derfor kan andelen ialt være mindre end summen af andelen for de enkelte ydelsesgrupper.

Note: Arbejdssteder ultimo perioden med mindst 2 ansatte, der i løbet af den valgte periode har haft minimum 1

kontanthjælpsmodtager eller dagpengemodtager i løntilskud eller virksomhedspraktik.

**Tabel 24. Arbejdssteder i Gribskov Kommune med personer i virksomhedsrettet aktivering fordelt på branche**

Branche	Antal		Andel <sup>1</sup>			Udviklingen i antal		
	1. kv. 2012	1. kv. 2013	1. kv. 2013, pct.			1. kv. 2012 - 1. kv. 2013, pct.		
			Gribskov	Klyngen	Øst-danmark	Gribskov	Klyngen	Øst-danmark
Landbrug, skovbrug, fiskeri og råstofudvinding	8	3	4,0	3,7	4,7	-62,5	-15,6	-36,2
Industri og forsyning <sup>2</sup>	14	7	10,3	16,4	13,5	-50,0	-28,2	-22,2
Bygge og anlæg	22	13	7,6	7,1	9,7	-40,9	-45,8	-31,4
Handel og transport	35	31	11,3	12,7	13,1	-11,4	-26,6	-23,4
Service erhverv <sup>3</sup>	21	21	9,5	6,9	9,4	0,0	-32,1	-27,6
Offentlige erhverv <sup>4</sup>	47	50	27,6	32,8	29,0	6,4	-18,7	-17,0
<b>I alt</b>	<b>156</b>	<b>128</b>	<b>11,9</b>	<b>12,9</b>	<b>14,2</b>	<b>-17,9</b>	<b>-24,9</b>	<b>-22,9</b>

Kilde: Jobindsats.dk og egne beregninger

Note: Arbejdssteder ultimo perioden med mindst 2 ansatte, der i løbet af den valgte periode har haft minimum 1 kontanthjælpsmodtager eller dagpengemodtager i løntilskud eller virksomhedspraktik.

1. Ved beregning af andel indgår arbejdsstederne kun én gang, uanset hvor mange ydelsesmodtagere man har haft i virksomhedsrettet aktivering. Derfor kan andelen ialt være mindre end summen af andelen for de enkelte ydelsesgrupper.

2. Industri, energiforsyning, vandforsyning og renovation

3. Hoteller, restauranter, information, kommunikation, finansiering, forsikring, ejendomshandel, udlejning, vidensservice, rejsebureau, rengøring o.a. operationel service, andre serviceydelser mv

4. Offentlig administration, forsvar, politi, undervisning, sundhed, socialvæsen, kultur og fritid

**Tabel 25. Arbejdssteder i Gribskov Kommune med personer i virksomhedsrettet aktivering fordelt på virksomhedsstørrelse**

Branche	Antal		Andel <sup>1</sup>			Udviklingen i antal		
	1. kv. 2012	1. kv. 2013	1. kv. 2013, pct.			1. kv. 2012 - 1. kv. 2013, pct.		
			Gribskov	Klyngen	Øst-danmark	Gribskov	Klyngen	Øst-danmark
2 - 9 ansatte	81	47	5,7	6,6	7,9	-42,0	-35,4	-30,1
10 - 49 ansatte	56	61	26,9	24,3	23,9	8,9	-20,9	-19,7
50 - 99 ansatte	11	11	57,9	47,5	43,7	0,0	-4,7	-14,9
Mindst 100 ansatte	8	9	69,2	36,7	52,0	12,5	-19,0	-9,2
<b>I alt</b>	<b>156</b>	<b>128</b>	<b>11,9</b>	<b>12,9</b>	<b>14,2</b>	<b>-17,9</b>	<b>-24,9</b>	<b>-22,9</b>

Kilde: Jobindsats.dk og egne beregninger

1. Ved beregning af andel indgår arbejdsstederne kun én gang, uanset hvor mange ydelsesmodtagere man har haft i virksomhedsrettet aktivering. Derfor kan andelen ialt være mindre end summen af andelen for de enkelte ydelsesgrupper.

Note: Arbejdssteder ultimo perioden med mindst 2 ansatte, der i løbet af den valgte periode har haft minimum 1 kontanthjælpsmodtager eller dagpengemodtager i løntilskud eller virksomhedspraktik.

**Tabel 26. Stillinger på Jobnet i Gribskov Kommune og antal stillinger ift. antal arbejdssteder**

	Antal stillinger i jobnet		Antal stillinger ift. antal arbejdssteder <sup>1</sup> , pct.		Udviklingen i antal stillinger ift. antal arbejdssteder, pct.-point
	aug. 2012	aug. 2013	aug. 2012	aug. 2013 <sup>1</sup>	aug. 2012 - aug. 2013
Gribskov	46	45	4,2	4,2	0,1
Klyngen	1022	560	11,4	6,5	-4,9
Østdanmark	8321	8969	11,9	13,4	1,5

Kilde: Jobindsats.dk og egne beregninger

1. Antallet af arbejdssteder er fra maj 2013

### 3.6 Aktiveringsomfang og tidlig indsats

**Tablet 27. Aktiveringsgraden<sup>1</sup> for a-dagpenge-, kontanthjælps- (match 1 og 2) og sygedagpengemodtagere**

Ydelsesgruppe	2. kv. 2013, pct.			Udvikling 2. kv. 2012 - 2. kv. 2013, pct.-point		
	Gribskov	Klyngen	Østdanmark	Gribskov	Klyngen	Østdanmark
A-dagpengemodtagere	21,0	21,5	18,3	-1,1	-4,6	-6,3
Jobklare kontanthjælpsmodtagere	37,5	37,6	31,6	-4,0	-3,2	-1,7
Indsatsklare kontanthjælpsmodtagere	27,0	40,1	24,2	-9,6	0,3	-2,9
Sygedagpengemodtagere <sup>2</sup>	38,8	53,1	29,9	-2,7	4,8	-2,2

Kilde: Jobindsats.dk og egne beregninger.

1. Aktiveringsgraden er udregnet som antallet af fuldtidsaktiverede (uden voksnelever fra ledighed), divideret med antallet af fuldtidspersoner på ydelsen.
2. Opgørelserne af sygedagpengemodtagere er fra juni 2013. Aktiveringsgraden er her beregnet som antallet af aktiveringsforløb set i forhold det samlede antal sygedagpengeforløb over 8 uger.

**Tablet 28. A-dagpenge- og kontanthjælpsmodtagere (match 1 og 2) berørt af aktivering opgjort på aktiveringstype**

Ydelsesgruppe	2. kv. 2013				2. kv. 2012 - 2. kv. 2013		
	Antal	Gribskov	Klyngen	Øst-danmark	Gribskov	Klyngen	Øst-danmark
<b>A-dagpengemodtagere</b>	<b>337</b>	<b>29,4</b>	<b>36,1</b>	<b>36,1</b>	<b>-2,4</b>	<b>-5,1</b>	<b>-5,6</b>
Privat løntilskud	58	5,1	2,7	2,6	0,6	-1,2	-1,0
Offentlig løntilskud	48	4,2	5,2	4,8	-1,0	-1,9	-2,7
Virksomhedspraktik	126	11,0	10,1	7,7	0,2	-1,6	-2,1
Vejledning og opkvalificering	105	9,1	18,0	20,9	-2,2	-0,5	0,2
<b>Jobklare kontanthjælpsmodtagere</b>	<b>223</b>	<b>61,6</b>	<b>63,1</b>	<b>61,0</b>	<b>-8,4</b>	<b>-0,5</b>	<b>-0,9</b>
Privat løntilskud	25	6,9	5,9	4,5	-2,2	-0,1	0,3
Offentlig løntilskud	45	12,4	4,9	6,8	4,5	-0,3	0,6
Virksomhedspraktik	93	25,7	30,0	16,4	-9,7	1,8	-1,1
Vejledning og opkvalificering	60	16,6	22,3	33,3	-1,0	-2,0	-0,8
<b>Indsatsklare kontanthjælpsmodtagere</b>	<b>273</b>	<b>55,8</b>	<b>75,9</b>	<b>55,6</b>	<b>-7,9</b>	<b>-1,2</b>	<b>-3,2</b>
Privat løntilskud	8	1,6	2,5	1,7	1,6	0,4	0,0
Offentlig løntilskud	6	1,2	0,7	1,3	1,2	0,0	-0,1
Virksomhedspraktik	105	21,5	29,0	15,0	1,0	-1,8	-1,5
Vejledning og opkvalificering	154	31,5	43,7	37,7	-11,8	0,2	-1,7

Kilde: Jobindsats.dk og egne beregninger

Note: Andelen af aktiverede er udregnet som antallet af personer berørt af aktivering (uden voksnelever fra ledighed), divideret med antallet af personer, som har modtaget henholdsvis dagpenge eller kontanthjælp i det pågældende kvartal.

**Tabel 29. Andel af påbegyndte a-dagpenge- og kontanthjælpsforløb hvor 1. jobsamtale er afholdt inden for 1. måned**

Ydelsesgruppe	2. kvrt 2013, pct.			Udvikling 2. kvrt 2012 - 2. kvrt 2013, pct.-point		
	Gribskov	Klyngen	Østdanmark	Gribskov	Klyngen	Østdanmark
A-dagpengeforløb	32,9	33,7	39,2	10,2	-3,3	2,0
Kontanthjælpsforløb Jobklar (match 1)	83,5	72,9	78,1	2,4	1,4	0,9
Kontanthjælpsforløb Indsatsklar (match 2)	60,0	61,9	73,7	5,7	-5,5	1,3
Kontanthjælpsforløb Midlertidig passive (match 3)	62,5	60,0	71,6	-7,5	0,3	5,0
<b>I alt (Antal personer)</b>	<b>(171)</b>	<b>(1.117)</b>	<b>(15.403)</b>	<b>26,7<sup>1</sup></b>	<b>-7,1<sup>1</sup></b>	<b>-1,2<sup>1</sup></b>

Kilde: Jobindsats.dk og egne beregninger

1. Viser udviklingen af antal personer i alt i procent

**Tabel 30. Andel påbegyndte a-dagpenge- samt kontanthjælpsforløb, hvor 1. aktiveringstilbud er modtaget inden 1. måned**

Ydelsesgruppe	2. kvrt 2013			Udvikling 2. kvrt 2012 - 2. kvrt 2013, pct.-point		
	Gribskov	Klyngen	Østdanmark	Gribskov	Klyngen	Østdanmark
A-dagpengeforløb	7,2	8,9	9,2	2,5	-0,9	0,7
Kontanthjælpsforløb Jobklar (match 1)	39,2	46,6	46,5	-24,5	-2,2	1,9
Kontanthjælpsforløb Indsatsklar (match 2)	22,2	43,7	30,9	-0,6	-4,0	2,1
<b>I alt (Antal personer)</b>	<b>(57)</b>	<b>(476)</b>	<b>(6.091)</b>	<b>-9,5<sup>1</sup></b>	<b>-4,6<sup>1</sup></b>	<b>5,4<sup>1</sup></b>

Kilde: Jobindsats.dk og egne beregninger

1. Viser udviklingen af antal personer i alt i procent

**Tabel 31. Andel a-dagpenge- og kontanthjælpsmodtagere på offentlig forsørgelse efter x antal uger, 1. kvrt 2012**

Ydelsesgruppe	Uger												Antal påbegyndte forløb	
	0	4	8	13	17	21	26	30	34	39	43	47		52
<b>Dagpenge-modtagere</b>	--- procent ---													
Gribskov	100,0	79,1	62,1	52,2	47,4	44,3	39,7	37,6	38,2	36,2	37,5	41,1	40,3	869
Klyngen	100,0	77,9	67,2	56,8	50,3	44,7	42,1	40,7	40,6	39,9	39,7	41,4	39,4	7.480
Østdanmark	100,0	82,1	72,0	63,0	56,7	51,4	47,7	45,9	44,9	44,0	43,5	44,6	41,6	65.851
<b>Jobklare kontanthjælps-modtagere</b>														
Gribskov	100,0	89,8	83,4	69,4	62,4	53,5	51,0	47,1	44,6	45,9	46,5	46,5	43,9	157
Klyngen	100,0	86,2	76,9	66,9	61,7	56,9	47,8	45,7	45,0	43,9	44,7	45,6	45,2	1.023
Østdanmark	100,0	90,0	78,9	69,6	64,4	60,3	53,6	52,5	52,1	51,9	52,0	51,8	51,4	16.071
<b>Indsatsklare kontanthjælps-modtagere</b>														
Gribskov	100,0	95,7	95,7	85,1	87,2	87,2	76,6	76,6	76,6	76,6	78,7	78,7	83,0	47
Klyngen	100,0	94,1	90,3	87,1	84,5	81,4	77,2	74,6	76,5	75,8	76,7	75,5	75,0	425
Østdanmark	100,0	96,4	91,9	87,2	85,9	83,5	80,1	79,5	78,7	78,1	78,6	78,4	77,1	5.206
<b>Midlertidigt passive kontanthjælps-modtagere</b>														
Gribskov	100,0	90,9	100,0	90,9	90,9	100,0	100,0	90,9	72,7	81,8	81,8	90,9	81,8	11
Klyngen	100,0	96,6	95,7	94,0	94,0	92,3	87,2	85,5	83,7	83,7	83,8	82,9	85,5	117
Østdanmark	100,0	98,4	96,4	92,2	90,3	89,4	86,8	86,1	84,5	84,2	84,6	85,0	84,3	1.157

Kilde: Jobindsats.dk og egne beregninger

**Tabel 32. Antal og selvforsørgelsesgrad af afsluttede aktiveringsforløb<sup>1</sup> Gribskov Kommune, dagpengemodtagere, 3. kvrt 2012**

Redskabstype	Antal	Selvforsørgelsesgrad, pct.		
		Gribskov	Klyngen	Østdanmark
Ordinære uddannelsesforløb	.	.	-	21,0
Vejledning og opkvalificering <sup>2</sup>	29	17,4	28,3	24,2
Privat ansættelse med løntilskud	19	55,1	52,2	51,3
Offentlig ansættelse med løntilskud	27	30,6	33,1	38,5
Virksomhedspraktik	6	33,5	23,6	25,6
<b>Forløb i alt<sup>3</sup></b>	<b>81</b>	<b>31,8</b>	<b>34,5</b>	<b>33,2</b>

Kilde: Jobindsats.dk og egne beregninger

1. I opgørelserne indgår udelukkende *afsluttede* aktiveringsforløb af *minimum 21 hverdages varighed*, hvilket betyder, at der kun beregnes selvforsørgelsesgrad for et fåtal af de virksomhedspraktikforløb, som jobcentret har iværksat for dagpengemodtagerne i måleperioden. Celler med mindre end tre forløb er angivet med "."
2. Vejledning og opkvalificering dækker udelukkende over forløb over 4 uger.
3. I alt indeholder også vejlednings- og opkvalificeringsforløb under 4 uger samt voksenlærlinge og antallet kan derfor være højere end summen af de viste tilbud.

**Tabel 33. Antal og selvforsørgelsesgrad af afsluttede aktiveringsforløb<sup>1</sup> Gribskov Kommune, jobklare kontanthjælpsmodtagere, 3. kvrt 2012**

Redskabstype	Antal	Selvforsørgelsesgrad, pct.		
		Gribskov	Klyngen	Østdanmark
Ordinære uddannelsesforløb	.	.	-	25,8
Vejledning og opkvalificering <sup>2</sup>	26	27,9	23,0	24,2
Privat ansættelse med løntilskud	10	44,6	54,5	50,9
Offentlig ansættelse med løntilskud	4	23,4	45,0	46,6
Virksomhedspraktik	40	27,9	26,2	24,2
<b>Forløb i alt<sup>3</sup></b>	<b>80</b>	<b>29,8</b>	<b>30,1</b>	<b>28,2</b>

Kilde: Jobindsats.dk og egne beregninger

1. I opgørelserne indgår udelukkende *afsluttede* aktiveringsforløb af *minimum 21 hverdages varighed*, hvilket betyder, at der kun beregnes selvforsørgelsesgrad for et fåtal af de virksomhedspraktikforløb, som jobcentret har iværksat for kontanthjælpsmodtagerne i måleperioden. Celler med mindre end tre forløb er angivet med "."
2. Vejledning og opkvalificering dækker udelukkende over forløb over 4 uger.
3. I alt indeholder også vejlednings- og opkvalificeringsforløb under 4 uger samt voksenlærlinge og antallet kan derfor være højere end summen af de viste tilbud.

**Tabel 34. Antal og selvforsørgelsesgrad af afsluttede aktiveringsforløb<sup>1</sup> Gribskov Kommune, indsatsklare kontanthjælpsmodtagere, 3. kvrt 2012**

Redskabstype	Antal	Selvforsørgelsesgrad, pct.		
		Gribskov	Klyngen	Østdanmark
Ordinære uddannelsesforløb	.	.	13,5	11,3
Vejledning og opkvalificering <sup>2</sup>	62	16,8	11,4	9,8
Privat ansættelse med løntilskud	.	49,5	39,4	37,9
Offentlig ansættelse med løntilskud	.	.	-	34,9
Virksomhedspraktik	47	11,2	9,4	10,6
<b>Forløb i alt<sup>3</sup></b>	<b>112</b>	<b>15,8</b>	<b>11,6</b>	<b>11,0</b>

Kilde: Jobindsats.dk og egne beregninger

1. I opgørelserne indgår udelukkende *afsluttede* aktiveringsforløb af *minimum 21 hverdages varighed*, hvilket betyder, at der kun beregnes selvforsørgelsesgrad for et fåtal af de virksomhedspraktikforløb, som jobcentret har iværksat for kontanthjælpsmodtagerne i måleperioden. Celler med mindre end tre forløb er angivet med "."
2. Vejledning og opkvalificering dækker udelukkende over forløb over 4 uger.
3. I alt indeholder også vejlednings- og opkvalificeringsforløb under 4 uger samt voksenlærlinge og antallet kan derfor være højere end summen af de viste tilbud.