

# Rapportering til ejer for 2. kvartal 2014

## Resume

### Økonomi

Resultatet for Q2 afviger med t.kr. 4.114, som en positiv effekt på resultatet. Driftsresultatet før afskrivninger og nettofinansielle poster afviger med t.kr. 3.929 og afvigelsen genereres både på omsætning og driftsomkostningerne.

Omsætningen inkl. tilslutningsbidrag er ca. t.kr. 964 højere end budgettet, hertil kommer at vejafvandingsbidraget for 2014 ikke er periodiseret i budgettet og først derfor først vil få en effekt i 2. halvår.

Driftsomkostninger inkl. 1:1 omkostninger og M&S-mål er realiseret ca. t.kr. 2.965 lavere end budgettet. Besparelsen på driftsomkostningerne er realiseret på henholdsvis distributionsomkostningerne med t.kr. 870, produktionsomkostningerne med t.kr. 1.604 og administrationsomkostningerne med 491.

### Anlægsbudgettet

Der er ved udgangen af 2. kvartal brugt ca. 26 mio. kr. ud af ca. 72 mio.kr. Budgettet ser ud til at blive nået for det resterende år, idet en del arbejder er udført men blot endnu ikke faktureret.

### SKAT

SKAT har den 27. maj 2014 udsendt endelige afgørelser om ændring af skatteansættelserne for 2010-2012.

Efterfulgt af disse afgørelser modtager Gribvand A/S (sambeskattet med Gribvand Spildevand A/S) den 19. juni girokort til betaling af restskat for 2010-2012 som følge af SKATs ændring af skatteansættelserne for de pågældende år.

Betalingen af restskatten beløber sig samlet til kr. 21.126.914 inkl. restskattetillæg og forfalder til betaling den 21. juli 2014.

### Prisloft 2015

Selskabet foretog indberetning til prisloft 2015 og benchmarking 2013 rettidigt den 15. april 2014.

### Driften

Driften har i 2. kvartal kørt uden nævneværdige driftsforstyrrelser.

### Myndighedsemner

Gribvand Spildevand A/s er ved at forberede møde med Gribskov Kommune om manglende udledningstilladelser. Mødet afholdes i slutningen af august. På mødet vil tillige blive diskuteret eksistensen af nødoverløb og hvorledes disse håndteres mellem selskabet og kommunen. De manglende udledningstilladelser forudses at kunne blive genstand for del overvejelser i forhold til investeringer og tidsplan for ikrafttrædelse af nye tilladelser.

### Væsentlige anlægsarbejder

Oprensning af regnvandsbassiner kan trække ud som følge af Naturbeskyttelseslovens §

3, der rummer bestemmelser om hvorledes regnvandsbassiner mv. der har opnået et dyreliv, må oprenses mv.

Kloakering af Ørby er udskudt jf. TEK d. 4. juni 2014. Gribvand og Gribskov Kommune analyserer spildevandsplanens forudsætninger om ukloakerede ejendomme i forhold til bl.a. Rågeleje-Udsholt.

Renovering af pumpestationer kører som planlagt.

Bassin ved Lærkevej udbydes i 3. kvartal.

Der sættes fokus på data og datakvalitet. Herom senere i kommende kvartalsrapporter.

Efterkalkulation af Kagerup Renseanlæg har vist et vist behov for fagligt løft hos de rådgivere, man har anvendt på projektet. Valg af rådgiver ved nedlæggelse af renselanlæg i fremtiden, bør ske ved mere vægt på firmaernes referencer fra tilsvarende opgaver. Derudover har den også vist, at der er behov for en mere stringent proces når der besluttet indkøb af større enheder – aktuelt på projektet drejer det sig om indkøbet af den fuldautomatiske rist. Mere herom i kommende kvartalsrapport.

### **Effektivisering**

Der arbejdes fortsat på erhvervelse af areal til nyt renselanlæg.

### **Uvedkommende vand**

Som altid er de uvedkommende vandmængder lave om sommeren. Det er fortsat sommerhusrenselanlæggenes oplande der bidrager med de store mængder. Opsporingen af dræn gav ikke resultat og nu sættes fokus på den mere dybdegående analyse af data fra pumpestationer og flowmålere, der skal indkredse de hårdest ramte oplande.

### **Kundeservice**

I gennemsnit er 83 % af alle kaldene besvaret. Det inkluderer perioden, hvor der er sendt årsafregning 2013 og 1. aconto afregning til kunderne.

### **Udbud**

Der er indgået aftaler med tre entreprenører om diverse renoveringsarbejder og slamkørsel efter udbud. I 2. kvartal er forberedt udbud af SRO-arbejder, forsikringer, driftsrådgivning på renselanlæg, oprensning af 7 bassiner og etablering af bassin ved Lærkevej.

## **1 Emner af betydning for selskabets drift**

### **1.1 Lovgivning**

#### **Grundlæggende principper for prisloftsreguleringen**

Der henvises til tidligere ejerrapportering for Q1 2014 hvor de grundlæggende principper for prisloftsreguleringen er nærmere beskrevet.

#### **Klager**

Gribvand Spildevand har påklaget afgørelsen til både prisloft 2011, 2012 og 2013.

### **Status på klagesag vedrørende PL2011**

Forsyningen har modtaget retningslinjerne men er fortsat i dialog med forsyningssekretariatet om fortolkning af vejledningen, hvorfor sagen stadigvæk er verserende.

### **Status på klagesag vedrørende PL 2012 og 2013**

Konkurrenceankenævnet har den 23. juni 2014 afsat kendelse i Gribvand Spildevands klager over prisloft 2012 og 2013.

Klagen omhandlede følgende emner:

*Tilbagekaldelse af en forvaltningsakt* – hvorvidt der ved korrektion af prisloft for 2012 er sket en tilbagekaldelse af en forvaltningsakt til ugunst for selskabet vedrørende den såkaldte luftkorrektion, benchmarkingmodellen og størrelsen af udmeldte effektiviseringskrav.

#### *Afgørelse:*

På baggrund af konkurrenceankenævnets kendelser i en række sager af den 31. maj 2012 og 19. september 2013 har forsyningssekretariatet genoptaget prisloft 2012. Konkurrenceankenævnet finder ikke, at forsyningssekretariatet ved at genoptage prisloftsfastsættelsen efter afsigelsen af kendelserne af egen drift har foretaget en tilbagekaldelse af en begunstigende forvaltningsakt og bemærker endvidere at luftkorrektionen er blevet fjernet i prisloftsafgørelsen. I afgørelsen af den 19. september 2013 tog konkurrenceankenævnet overordnet stilling til benchmarkingmodellen og de udmeldte effektiviseringskrav.

I denne kendelse har konkurrenceankenævnet derfor udelukkende taget stilling til indsigelsen mod den manglende anerkendelse af særlige forhold.

*Særlige forhold* - hvorvidt analyser af belastning af renseanlæggene og oprensning af regnvandsbassiner omfattet af naturbeskyttelseslovens § 3 kan anses som særlige forhold i forbindelse med fastsættelsen af selskabets effektiviseringskrav.

#### *Afgørelse:*

Konkurrenceankenævnet tiltræder forsyningssekretariatets afgørelser og de anmeldte særlige forhold bliver således ikke ankerkendt.

*Miljø- og servicemål* – hvorvidt der skal fastsættes et tillæg for driftsomkostninger til miljø- og servicemål vedrørende badevandsovervågning, dækkende nedbørsregistrering, MIKE Flood-beregninger og supplerende analyser på renseanlæggene.

#### *Afgørelse:*

Selskabet har fremlagt referater fra bestyrelsesmøder, hvoraf det fremgår at niveauet for miljø- og servicemålet er blevet godkendt af bestyrelsen. Selskabet har dog ikke beskrevet hvilke tiltag der skal iværksættes for at forbedre den ydelse, der leveres til forbrugerne og har derfor ikke godtgjort at tiltagene er blevet besluttet. Konkurrenceankenævnet fastholder derfor forsyningssekretariatets afgørelse.

*Udvidelse af forsyningsområdet, jf. § 8, stk. 1* – forsyningssekretariatets manglende behandling af spørgsmålet om udvidelse af forsyningsområdet.

*Afgørelse:*

Konkurrenceankenævnet finder ikke, at selskabet har godtgjort at forsyningssekretariatet har tilsidesat forvaltningsretlige principper.

Det følger således af afgørelsen, at Konkurrenceankenævnet derfor har bestemt at forsyningssekretariatets afgørelser om prisloft 2012 og prisloft 2013 stadfæstes og giver således ikke selskabet medhold i klagepunkterne.

**SKAT**

Bestyrelsen blev i mail af den 5. juli 2014 orienteret om status i skattesagen. I nedenstående er de væsentligste opsummeringer fra mailen gengivet:

”SKAT har den 27. maj 2014 udsendt endelige afgørelser om ændring af skatteansættelserne for 2010-2012.

Efterfulgt af disse afgørelser modtager Gribvand A/S (sambeskattet med Gribvand Spildevand A/S) den 19. juni girokort til betaling af restskat for 2010-2012 som følge af SKATs ændring af skatteansættelserne for de pågældende år.

Betalingen af restskatten beløber sig samlet til kr. 21.126.914 inkl. restskattetillæg og forfalder til betaling den 21. juli 2014.

Deloitte har på vegne af Gribvand den 10. juni 2014 anmodet om udligning af indkomstforhøjelserne med efterfølgende afskrivninger, da selskabet ikke har foretaget maksimale afskrivninger i selvangivelsen for 2010-2012.

SKAT har kvitteret for modtagelsen og meddelt at sagsbehandlingen påbegyndes snarest muligt og vil være afsluttet indenfor 2 måneder.

Såfremt SKAT imødekommer anmodningen vil det samlet for årene medføre en negativ skattepligtig indkomst og dermed ingen skattebetaling.”

Selskabet arbejdede inden betalingsfristen på at finde en løsning med henblik på at undgå at gennemføre betalingstransaktionen. Det viste sig dog ikke muligt at finde en løsning og betalingen var nødvendigt at gennemføre for at undgå morarenter af beløbene.

Selskabet forventer efter anbefaling fra Deloitte, at påklage SKAT's ændring af skatteansættelserne til Landsskatteretten.

Selskabet har endvidere fået udarbejdet skatteprognoser for perioden 2010-2040 med henblik på at synliggøre en fremtidig forventet aktuel skat. Der er blevet udarbejdet prognoser med udgangspunkt i en fuld udnyttelse af taksten samt en prognose hvor taksten ikke udnyttes fuldt ud. Prognoser viser i begge scenarier at selskabet foretager tilstrækkelige anlægsinvesteringer til at undgå en positiv skattepligtig indkomst i perioden.

**Prisloft 2015**

Selskabet foretog indberetning til prisloft 2015 og benchmarking 2013 rettidigt den 15. april 2014.

På baggrund af investerings- og reguleringsregnskabet for 2013 og den gennemførte indberetning til prisloft 2015 har selskabet beregnet et estimeret prisloft for 2015.

Estimatet viser en indtægtsrammen for 2015 på ca. 92,8 mio. kr. Dette er en mindre reduktion af indtægtsrammen i forhold til 2014, svarende til ca. 1,9 mio. kr.

Selskabet afventer dog resultatet af forsyningssekretariatets benchmarking for 2013, som kan medføre en yderligere reduktion af indtægtsrammen for 2015, såfremt selskabet pålægges et individuelt effektiviseringskrav i 2015. I 2014 fik selskabet ikke pålagt et individuelt effektiviseringskrav.

Forsyningssekretariatet har meddelt, at spildevandsselskaberne kan forvente at modtage udkast til prislofterne i perioden 28. august – 15. september 2014 (fristen for udsendelse er jf. prisloftsbekendtgørelsens § 19, stk. 1 den 15. september 2014). Herefter forløber en høringsperiode på 14 hvorefter forsyningssekretariatet ligeledes har 14 dage til at behandle den endelige afgørelse til prisloft 2015. Selskabet forventer derfor at have modtaget endelig afgørelse om prisloft 2015 inden 15. oktober 2014.

## **2 Økonomi**

### **Resultatet for 2. kvartal – Gribvand Spildevand**

Resultatet for Q2 afviger med t.kr. 4.114, som en positiv effekt på resultatet. Driftsresultatet før afskrivninger og nettofinansielle poster afviger med t.kr. 3.929 og afvigelsen genereres både på omsætning og driftsomkostningerne.

Omsætningen inkl. tilslutningsbidrag er ca. t.kr. 964 højere end budgettet, hertil kommer at vejafvandingsbidraget for 2014 ikke er periodiseret i budgettet og først derfor først vil få en effekt i 2. halvår.

Driftsomkostninger inkl. 1:1 omkostninger og M&S-mål er realiseret ca. t.kr. 2.965 lavere end budgettet. Besparelsen på driftsomkostningerne er realiseret på henholdsvis distributionsomkostningerne med t.kr. 870, produktionsomkostningerne med t.kr. 1.604 og administrationsomkostningerne med 491.

På distributionssiden er besparelsen sket hovedsageligt på pumpestationerne, men bliver reduceret af et merforbrug på ledninger og brønde.

Besparelsen på produktionsomkostningerne er hovedsageligt opnået på slambehandlingen og udgør t.kr. 994 af besparelsen.

### **Anlægssager – Gribvand Spildevand**

Forbrug 2. kvartal 2014 (> 0,1 mio.)

		<b>t.kr.</b>
63700105	VP- torvet- tunnel m.v.	9.145
61000012	Nedlægning af Tisvilde og Vejby, pst. og ledning	3.091
63950020	Kloakering af Højelt	1.711
61000015	Nedlægning af Dronningmølle pst. & ledning	1.037
68000010	Interne anlægsomk. til fordeling	991
64020024	Renovering - Strømpeforing	717
64040110	Frakobling af dræn	695
61000031	Nyt renseanlæg ved Højelt VVM	644
61000032	Nyt slamanlæg ved Helsingø	627
63740010	Nyt SRO-anlæg	608
63950025	Kloakering af Sandet	522
63950016	Kloakering af Mårum Tinghuse	426
60500007	Kloakstik m.v.	390
63800003	Ejerskaber m.v. af regnvandsudløb	327

64020016	Tv undersøgelser, målinger	316
64010012	Renovering, fremtidens pumpestationer	287
61000010	Nedlægning af Kagerup, pumpestation og ledning	230
64000400	Helsinge Renseanlæg, renoveringer	226
64010011	Dataopsamling på pumpestationer	226
63700200	Klimasikring, generelt	226
64010013	Renovering af pumpestationer generelt	222
64000100	Driftsoptimering af renseanlæg	195
64020004	Stormflod, akutarbejder	164
64000090	SRO- anlæg, renovering	164
61000016	Nedlægning af Stokkebro, pumpestation og ledning	159
64040100	Uvedkommende vand (forundersøgelser for projekter)	150
63800005	Fremtidens regnvandsbassin og regnvandsudløb	150
61000014	Nedlægning af Græsted, pumpestation og ledning	150
64030100	Renovering af bassiner	118
61000011	Nedlægning af Udsholt, pumpestation og ledning	117
64020013	Ny ledning fra Mårum til Kagerup	110
64040105	Holløse dræn- Renovering af ledninger	108
64000200	Renseanlæg, renoveringer - optimering	108
63700100	Lærkevej, afskæring	105

### **Resultatet for 2. kvartal – Gribvand**

Resultatet af primær drift er for Q2 realiseret med et overskud på t.kr. 380 og er i forhold til budgettet en positiv afvigelse på t.kr. 670. Afvigelsen kan forklares som lavere realiseret driftsomkostninger svarende til t.kr. 486 samt højere realiseret øvrige indtægter, som er gebyrer og lignende der beløber sig til t.kr. 532. Der er herudover en mindre afvigelse på afskrivningerne svarende til t.kr. 18. Disse positive afvigelser reduceres dog af lavere realiseret omsætning fra salg af timer til spildevand, som beløber sig til TDKK 366.

De nettofinansielle poster er realiseret med t.kr. 181 i forhold til budget og skaber dermed en yderligere positiv effekt på resultatet.

Effekten af skattebetalingen indregnes udelukkende som en effekt på likviditeten, da det forventes at betalingen inkl. restskattetilæg m.v. bliver tilbagebetalt efterfølgende.

### **Likviditet 2. kvartal - koncernen**

På koncernniveau udviser likviditeten med udgangen af 2. kvartal t.kr. 57.935. Likviditeten er ikke med udgangen af 2. kvartal påvirket af skattebetalingen, da denne har forfald i juli måned. Likviditeten er endvidere fortsat positivt påvirket af indfrielsen af mellemregningen med kommunen svarende til ca. ca. 34 mio. kr. og vil i årene frem til 2020 løbende blive reduceret. Derudover blev der i 2013 foretaget en split på anlægslånet, så en andel heraf er blevet overført til anvendelse på anlæg 2014.

## **2.1 Anlægsbudgettet 2014**

Anlægsbudgettet er for 2014 på 71,7 mio. kr. efter indregning uforbrugte midler fra 2013 samt værdien af hensættelsen anvendt på forurennet jord fra tunnelen i 2013.

Budgettet og forbruget er som følger.

Beskrivelse	Kostbeløb i	Opdateret
Anlæg, byggemodninger og kommunal planlægning	390.324,00	800.000,00
Anlæg, restrukturering	6.361.005,00	11.600.000,00
Anlæg, klimasikring	9.586.000,00	10.300.000,00
Anlæg, SRO	607.590,00	2.000.000,00
Anlæg, optimering af driften	519.300,00	550.000,00
Anlæg, vandmiljø og badevand	3.102.543,00	15.150.000,00
Renovering, rensning af spildevand	733.286,00	7.400.000,00
Renovering, transport af spildevand-pumper	735.119,00	12.600.000,00
Renovering, Transport af spildevand-ledninger	2.341.113,00	5.300.000,00
Renovering, transport af spildevand-bassiner	118.063,00	3.000.000,00
Renovering, uvedkommende vand	1.000.201,00	3.000.000,00
<b>I alt</b>	<b>25.494.544,00</b>	<b>71.700.000,00</b>

På nuværende tidspunkt er der anvendt 25,5 mio. kr. ud af et budget på 71,7 mio. kr.

Til oversigten knyttes følgende øvrige oplysninger:

#### **Byggemodning mv.**

I forhold til tidligere budget fra primo 2014, er budgettet øget med baggrund i første halvårs forbrug

#### **Restrukturering**

I forhold til tidligere budget fra primo 2014, er budgettet øget med ca. 2 mio. kr. Forøgelsen skal dække evt. køb af jord til nyt renseanlæg, hvis forhandlingerne falder på plads i år.

#### **Klimasikring**

Budget uændret

#### **SRO**

Budget uændret

#### **Optimering af driften**

I forhold til tidligere budget fra primo 2014, er budgettet øget som følge af arbejdet vedr. opsporing af ukendte overløb og processen vedr. at få ansøgt om manglende udledningstilladelser.

#### **Vandmiljø og badevand**

I forhold til tidligere budget fra primo 2014, er budgettet reduceret med 8,8 mio. kr. som følge af udskydelsen af kloakeringen af Ørby og Nordsjællands Efterskole. Til gengæld er budgettet øget med ca. 5 mio. kr. er øget som følge af øgede udgifter til kloakering af Højelt og Mårum Tinghuse (1,1 mio. kr.), kloakering af 10 ejendomme i Græsted-Lopholm (0,8 mio. kr.), kloakering af Rågeleje-Udsholt, såfremt arbejdet besluttet igangsæt i 2014

(3 mio. kr.) og to ejendomme der skal omfattes af medlemskab af kloakforsyningen som følge af påbud om forbedret rensning (0,1 mio. kr.)

#### **Renovering, Rensning af spildevand**

I forhold til tidligere budget fra primo 2014, er budgettet øget som følge af en fordyrelse af garagen der skal etableres på Helsinge Renseanlæg. Fordyrelsen er ikke udtryk for at et anlægsarbejde er blevet dyrere, men derimod at budgetteringen af garagen tidligere har været sat for lavt. Nu hvor projektet er i udbud, må erkendes at kloakker og asfalt omkring bygningen ikke har været budgetlagt realistisk fra starten.

#### **Renovering, Transport af spildevand-pumper**

I forhold til tidligere budget fra primo 2014, er budgettet øget som følge af behovet for at fremrykke installation af overvågning på pumpestationerne til brug for opsporing af uvedkommende vand

#### **Renovering, Transport af spildevand-ledninger**

I forhold til tidligere budget fra primo 2014, er budgettet øget som følge af ledningsbrud i Irisvej (0,3 mio. kr.), renovering af ledning i Bakkelandet (1,0 mio. kr.) samt diverse nødvendige strømpeforingsarbejder (1,5 mio. kr.). Budgettet til renovering af spildevandsledninger var fra starten af året budgetlagt for lavt.

#### **Renovering, Transport af spildevand-bassiner**

Budget uændret

#### **Uvedkommende vand**

Budget uændret

### **3 Driften**

#### **3.1 Væsentlige driftshændelser og udledninger**

##### *Slamflugt*

I forbindelse med slamflugten fra Helsinge Renseanlæg d. 20/2 2014 kan oplyses, at driften er i gang med at installere en slamspejlsmåler, som krævet af Naturstyrelsen som reaktion på uheldet. Måleren skal via SRO-anlægget alarmere driften, hvis slammængden i klaringstankene er for høj og at der dermed er risiko for slamflugt.

De naturmæssige forhold i Ammendrup Å er, så vidt Gribvand Spildevand er orienteret af Gribskov Kommune, genoprettet.

##### *Utilsigtede udledninger og overløb*

I 2.kvartal har der ikke været utilsigtede overløb fra pumpestationer eller andre dele af kloaksystemet som følge af overbelastning eller driftsproblemer.

##### *Udledning fra renseanlæggene*

Analyserne for afløbene fra renseanlæggene har i 2. kvartal overholdt udledningstilladelserne.

##### *Drift af pumpestationerne*

I 2. kvartal har der været et enkelt uheld på pumpestationen i Søstrædet i Annisse hvor pumpestationen var ude af drift i 5 timer. Spildevandet blev kørt bort i tankvogn og der var ikke udledning af urensset spildevand.



I 2. kvartal har der været 57 udkald til pumpestationer, hvor af 55 ved udgangen af andet kvartal var blevet serviceret. De resterende 2 serviceres hurtigst muligt i 3. kvartal.

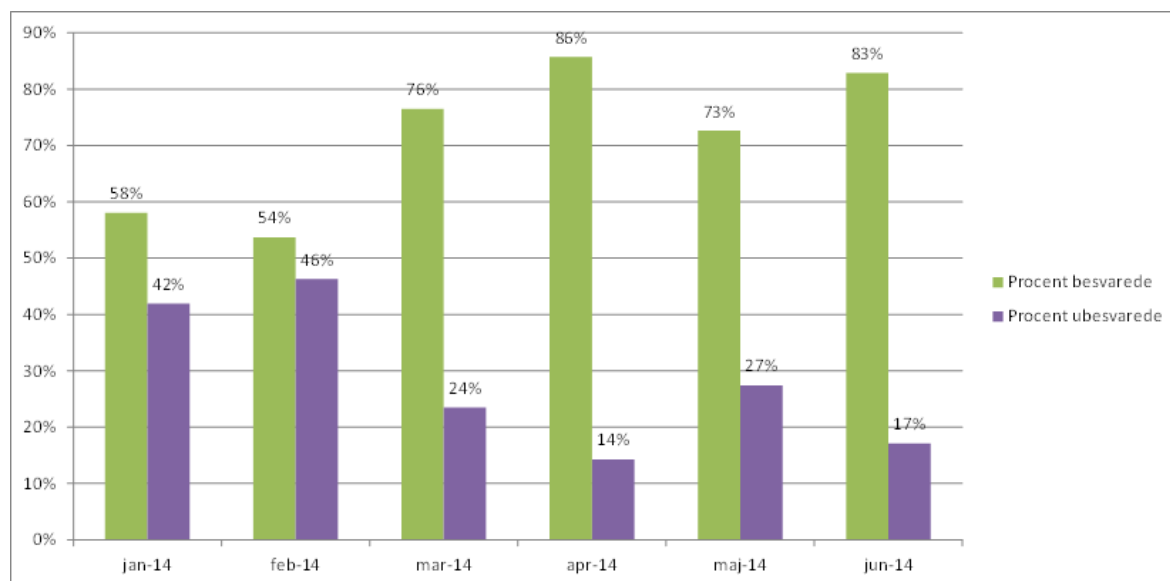
#### *Udkald mv.*

Der har i 2. kvartal ikke været udkald til kloaksystemet som følge af driftsforstyrrelser, typisk forstoppelser. Der har været 52 udkald til Sandet hvor huspumper har sat ud, typisk på grund af sensorfejl (rettes ved opdatering af styresystemet i pumperne i løbet af 2014).

## 3.2 Registrering af kald til driften

Driften registrerer samtlige kald som rettes mod driften fra forbrugerne. Kald kan være klager eller oplysninger om driftsforstyrrelser, som driften som udgangspunkt skal tage sig af.

Alle kald registreres i Navision, idet dato for kald, modtager, kaldets indhold og evt. aktion fra driftens side noteres. Hver d. 20. i måneden orienteres ledelsen om forrige måneds kald og aktioner.



Målt på 1. halvår af 2014 har driften i normal arbejdstid modtaget 358 kald, hvoraf 71% er besvaret.

For at optimere svarprocenten i normal arbejdstid og udenfor er følgende aktiviteter under planlægning:

- Alle kald i normal arbejdstid besvares via kundeservice. Det sikre, at alle uvedkomne kald screenes bort, inden driften involveres.
- Uden for arbejdstid flyttes kaldene til Falck. Kun relevante kald tilgår vagten. Omkostningerne til Falck, baseret på 520 kald årligt udenfor normal arbejdstid er DKK 45.760. Et kald, i henhold til overenskomsten, udløser 1 time svarende til ca. DKK 550. Såfremt 83 kald eller 16% af kaldende ikke tilgår vagten er der break even.
- Ovennævnte aktiviteter forventes igangsat pr. 1. oktober 2014.

## 4 Myndighedsemner

### 4.1 Manglende udledningstilladelser

Naturstyrelsen er tilsynsmyndighed på udledningstilladelserne. Gribvand er informeret om at styrelsen arbejder på at få forbedret deres grundlag for udøvelsen af tilsynet, hvilket i første omgang formentlig vil indebære, at styrelsen vil udbede sig kopi af tilladelserne for de udløb der findes i spildevandsplanerne.

Gribvand Spildevand A/S mangler udledningstilladelser på ca. 40 udløb af regnvand og overløbsvand. Dertil kommer at mange gældende tilladelser formentlig er forældede og trænger til en opdatering. Styrelsens mulige kommende tiltag i forhold til tilsynshåndhævelsen betyder, at forsyningerne bør sikre sig at de har tilladelse til udledning af regnvand og spildevand på samtlige udløb.

Gribskov Kommune er klar over forholdet og afventer at Gribvand Spildevand kontakter kommunen med en plan for at få ansøgt og efterfølgende meddelt de manglende/opdaterede tilladelser. Det er Gribvands hensigt at indkalde til møde med Gribskov Kommune primo august om forholdet og for at få lagt en køreplan for meddelelse af nye tilladelser.

Tilladelserne vil typisk omfatte krav om etablering af bassiner, olieudskillere og sandfang samt diverse alarmering og målinger på overløb. Der er ikke tvivl om, at det samlede manglende behov, særligt vedr. bassiner, repræsenterer en væsentlig anlægsudgift, der kun vil kunne finansieres over de kommende år og primært efter 2019 hvor det nye renseanlæg er ibrugtaget.

Når tilladelser alligevel ønskes meddelt/opdateret nu, er det for at kunne prioritere den samlede indsats – præcis som for ukloakerede ejendomme samt udarbejde et estimat over investeringerne fremadrettet..

Det er Gribvand Spildevand Spildevands forventning, at prioriteringen, som skal ske i samråd med myndigheden, vil afstedkomme en samlet plan for etablering af bassiner mv.

### 4.1 Overblik over nødoverløb

Gribskov Kommune og Gribvand Spildevand har sammen fundet det relevant at der udarbejdes en oversigt over alle nødoverløb i kommunen. Nødoverløb skal ikke meddeles tilladelse og er derfor ikke omfattet af manglende tilladelser-problematikken (se ovenfor).

## 5 Væsentlige anlægsarbejder

### 5.1 Registrering af regnvandsbassiner, spildevandsbassiner og overløbsbygværker

Registreringen har vist, at der ikke tidligere har været den store fokus på drift og vedligeholdelse af spildevands- og regnvandsbassinerne (se afsnit 5.2).

I forhold til kvartalsrapporten for 1. kvartal vedr. registrering af bassiner og overløb, resumeres status ved udgangen af 2. kvartal:

Der er 4-5 regnvandsbassiner, der tilsyneladende ikke er bassiner men måske søer eller moser. Gribskov Kommune og Gribvand Spildevand må i fællesskab afgøre hvad der skal ske med de bassiner/søer, der fungerer som bassiner i dag, herunder beslutte om de fremover skal være søer og moser eller fungere som et regnvandsbassin. Såfremt de skal være søer/moser, vil Gribvand Spildevand stå med en udfordring i forhold til at etablere nye bassiner.

Der mangler ca. 40 tilladelser til udledning af spildevand fra overløb og regnvand fra regnvandsudløb. Kommunen er orienteret og afventer udspil fra Gribvand Spildevand i 3. kvartal.

Der er indtil videre fundet 6 "nye" overløb fra pumpestationer på fælleskloakerede oplande som ikke har været kendt hverken af kommunen eller Gribvand Spildevand. De sidste undersøgelser af ca. 5 pumpestationer gennemføres i 3. kvartal og indebærer undersøgelser på privat grund. Varselsbreve er udsendt i samarbejde med kommunen og omfatter blot opnåelse af retten til at gennemføre undersøgelser på privat grund, for hvorledes regnvand afledes fra ejendommene og vil ikke ende i påbud. Kommunen afventer resultatet.

I forbindelse med ovenstående undersøgelser har kommunen anmodet Gribvand Spildevand om oplysninger om samtlige nødoverløb. Disse skal ikke have tilladelse, men kommunen har, som Gribvand Spildevand, en interesse i at kende dem i tilfælde af uheld. Gribvand Spildevand er ved at udarbejde en oversigt til kommunen.

Ovenstående undersøgelser mv. gennemføres i tæt kontakt med kommunen og det er planlagt, at der i slutningen af august holdes et statusmøde med kommunen, hvor blandt andet en køreplan for meddelelse af manglende tilladelser vil blive lagt fast.

Med alle de undersøgelser der gennemføres omkring overløb og regnvandsudløb, tilladelser og nødoverløb, vil der opstå et behov for opdatering af spildevandsplanens kortgrundlag og beregninger. Gribskov Kommune vil formentlig anmode Gribvand Spildevand om nye GIS-oplysninger til brug for kortgrundlaget og nye beregninger af aflastede og udledte mængder af regnvand. Undersøgelserne vil derfor også give spildevandsplanen et meget væsentligt kvalitetsløft i løbet af efteråret. Kvalitetsløftet sker på datasiden og vil ikke medføre fornyet politisk behandling af planen. Dog bør det politiske system orienteres om ændringerne i spildevandsplanens kortgrundlag og beregninger.

## **5.2 Renovering og oprensning af regnvandsbassiner**

Renovering af regnvandsbassinerne følger af de registreringer der er foretaget over mangler og behov, der er gennemført i slutningen af 2013 og 1. kvartal 2014.

Der er nu udbudt renovering og oprensning af 7 åbne regn- og spildevandsbassiner. Oprensningen og renoveringen vil formentlig ikke blive påbegyndt før i slutningen af 2014, fordi bassinerne er groet til og der er dannet småsøer og moser i nogle af dem.

På den baggrund har Gribskov Kommune meddelt Gribvand Spildevand, at bassinerne ikke må oprensnes før det er undersøgt om Naturbeskyttelseslovens §3 er tilgodeset.

§3 rummer bestemmelser om, at man ikke må udføre indgreb der kan skade naturen – også selvom naturen er opstået i branddamme, regnvandsbassiner og f.eks. private havedamme større end 100 m<sup>2</sup>. Oprensningen af bassinerne skal derfor ske efter anvisning fra Gribskov Kommune og det er *teoretisk set* en mulig konsekvens, at visse af bassinerne må opgives og overgå til natur. Sagsbehandlingen er endnu ikke påbegyndt og vil tage mindst 5 måneder fra dato. Sagsbehandlingen omfatter bl.a. en høringsperiode på 4 uger hvor interesseorganisationer og borgere kan gøre indsigelse mod oprensning.

Manglende drift og oprensning af bassinerne gennem årtier rammer nu Gribvand Spildevand. Selskabet kan kun afvente resultatet af sagsbehandlingen, når ansøgning for hvert bassin om fritagelse for Naturbeskyttelseslovens §3, er indgivet til kommunen. Det er forventeligt at alle ansøgninger skal gennem den ca. 5 måneder lange sagsbehandling.

### **5.3 Kloakering af ukloakerede ejendomme**

Gribvand Spildevand har kloakeret Mårum Tinghuse (vestlige del) og Højelt.

Kloakering af Valby og Laugø forsinkes til slutningen af 2014, fordi projektet sendes til om projektering hos rådgiver, da den tidligere projektering var baseret på en løsning, hvor antallet af pumpestationer var minimeret mest muligt for at minimere driftsomkostningerne maksimalt.

Det har vist sig at der kan spares 55% af anlægsomkostningerne svarende til ca. 3 mio. kr. ved at etablere en løsning som den der er anvendt på Sandet, med én pumpestation pr. ejendom. Driftsudgiften ved denne løsning er ca. 10.000 kr. højere pr. år, hvilket kan forsvares i betragtning af den store forskel i anlægsudgiften.

Kloakering af Ørby er udskudt til ubestemt tid, jf. TEKs møde d. 4. juni 2014, hvor TEK tillige vedtog at Gribvand Spildevand og Gribskov Kommune i fællesskab skal analysere spildevandsplanen fsva. ukloakerede ejendomme. Gribvand Spildevand har udarbejdet et forslag til køreplan for dette arbejde som drøftes med kommunen i slutningen af juli.

### **5.4 Renovering af pumpestationer**

Renovering af ca. 30 pumpestationer fortsætter efter planen og afsluttes i 2015. For nylig er renovering af pumpestationerne ved Tisvilde Hovedgade, Mårum-rundkørslen og ved Ejlstrup afsluttet og kan beses fra vejene.

### **5.5 Færdiggørelse af tunnelen**

Tunnelen blev overdraget til Gribvand Spildevand d. 4. april 2014 og den er nu idriftsat efter hensigten. Nabo til Helsinge Renseanlæg, har oplyst at der er et sagsanlæg på vej mod Gribvand Spildevand, for fældning af nogle træer i beplantningsbæltet mod Helsinge Renseanlæg.

Størrelsen af sagsanlægget kendes endnu ikke. Bestyrelsen er løbende holdt orienteret.

### **5.6 Bassin ved Lærkevej**

Omdannelse af bassinet ved Lærkevej fra spildevandsbassin til regnvandsbassin udbydes primo 3. kvartal og bassinet vil være ombygget i slutningen af 2014.

Gribskov Kommune er orienteret om projektets opstart.

## 5.7 Data og datakvalitet

Med det nye SRO-anlæg sættes der fokus på data og datakvalitet.

### 5.7.1 Tidligere praksis

Op til udgangen af 80'erne var alle data gemt i arkiverne i form af fysiske tegninger og tabeller. Arkiverne var typisk ordnet efter ejendomsnumre, typer af oplysninger osv.

I dag er en stor del af oplysningerne scannet og de oprindelige tegninger og tabeller mv. kasseret. Imidlertid er disse digitaliserede oplysninger ikke gemt i databaser på samme systematiske vis som fysiske tegninger mv. var gemt i fysiske arkiver.

Man var i kommunerne og resten af samfundet ikke gearet til den digitale overgang fra fysiske oplysninger til digitale oplysninger, fordi man ikke i tilstrækkelig grad var opmærksom på betydningen af systematisk og logisk lagring af data. Dertil kommer, at de seneste 25 år har budt på et væld af nye oplysninger der kan og bliver fremskaffet, f.eks. via SRO-anlæg, spildevandsplaner mv. som ved ny teknik, genereres i stor stil.

Udfordringen for alle, herunder kommuner og forsyninger, er at få styr på oplysningerne, få dem lagret i databaser, få dem sorteret og prioriteret og kvalitetssikret.

Et godt eksempel er overgangen fra fysiske til digitale patientjournaler. Tidligere fulgte den fysiske patientjournal patienten, men i dag er den elektronisk og ved sygehusskift mv. går oplysninger tabt, som man har kunnet læse om i aviser mv. Tabet af oplysninger skyldes mangelfulde edb-systemer, manglende opmærksomhed på betydningen af effektiv og entydig datalagring, manglende kompetencer hos brugerne og ikke mindst manglende ensretning af de forskellige amters/regioners edb-systemer der var og er vidt forskellige.

Der er mange paralleller til Gribvand Spildevand. De tidligere SRO-systemer kunne ikke kommunikere, der er i dag uklarhed om hvorledes data skal lagres, ca. 40 udledningstilladelser er gået tabt som sikkert har været meddelt tilbage i 80'erne, kvaliteten af data der genereres i de ny renoverede pumpestationer er i nogle tilfælde fejlbehæftede osv. Det skal fremhæves, at Gribvand Spildevand ikke står alene med disse udfordringer – nøjagtig de samme udfordringer møder i dag de øvrige forsyninger og hverken disse eller branchens leverandører eller rådgivere har den endegyldige løsning.

### 5.7.2 Udfordringerne

Data og datakvalitet rummer en del udfordringer der skal tages stilling til og som Gribvand Spildevand til dels endnu ikke helt har fået afklaret:

- Hvilke data skal selskabet løbende generere, opdatere og lagre?
- Hvor skal data lagres?
- Hvem skal være ansvarlig for kvaliteten af de forskellige data?
- Hvem skal være ansvarlig for lagringen af data?
- Hvorledes skal data kunne hentes af brugerne?
- Hvem skal være ansvarlig for brugen af data?
- Hvorledes skal data som både Gribvand Spildevand og Gribskov Kommune anvender lagres til fælles brug?

Gribvand Spildevand vil i 2014 sætte store ressourcer ind på at få løst udfordringerne ud fra den tese, at "siden der ikke findes nogen bestemt løsning på udfordringerne, vælger Gribvand Spildevand blot hvordan man vil løse dem og så holder man sig til den valgte løsning".

Målet er at få det samlede overblik på en måde, alle kan arbejde effektivt med og ikke at det sker på en bestemt måde som andre forsøger sig med. Naturligvis vil Gribvand Spildevand søge sparring med andre forsynings og rådgivere, men i sidste ende vælger selskabet selv løsningen på udfordringerne.

Løsningen på udfordringerne skal være på plads *senest ved årsskiftet*.

### 5.7.3 Data

Data kan opdeles i flere hovedkategorier, hvoraf tre nævnes (flere kan defineres):

- Data til brug for driften, typisk
  - alarmer
  - data for aktuel drift af renseanlæg og pumpestationer
  - data der understøtter egenkontrollen i forhold til udledningstilladelser
- Data til brug for anlæg, typisk:
  - data for kloaksystemets funktion, herunder ikke mindst uvedkommende vand, til brug for planlægning af renovering
  - data for alle driftspunkters virkningsgrader, særligt forbrug af el i forhold til behandlet/viderepumpet vandmængde, til brug for overvågning af det samlede kloaksystems "performance"
  - data for driftspunkternes fysiske indretning til brug for diverse myndighedsbehandling, f.eks. i forbindelse med opdatering af tilslutningstilladelser og udledningstilladelser
- Data for administrationen, typisk:
  - forbrug, økonomi til brug for afregning mv.
  - interne forbrug af løn, el, kemikalier, biler mv. til brug for løbende monitoring af selskabets samlede forbrug af driftsmidler og løbende optimering heraf
  - klager fra kunder

Ovenstående viser blot hvor mangfoldige data er og hvor vigtige de er i forhold til at sikre egenkontrol i forhold til myndighederne, forbrug af driftsmidler i forhold til selskabets driftsøkonomi, alarmer og data for kloaksystemet og renseanlæggene der danner grundlaget for den daglige drift af selskabet der gerne ska l fungere ved rettidig omhu om ikke ved "ambulancekørsel" osv.

Bortset fra alarmer, er alle ovenstående data mere eller mindre nye i dag i forhold til for ca. 20 år siden, hvor selskaberne ikke blev kontrolleret af myndighederne, blev drevet udelukkende ved "ambulancekørsel" baseret på alarmer og hvor der ikke var speciel fokus på driftsøkonomien.

Som nævnt under afsnit 4.7.2 skal udfordringerne *kvalitativt* være løst inden udgangen af 2014 (f.eks. hvilke data skal lagres i DANDAS-databasen). Men dette er ikke alene tilstrækkeligt. Der skal også ske en præcis afklaring hvorledes systematiseringen af data

og anvendelsen af dem skal ske, hvorledes de i praksis skal kvalitetssikres osv. Udover den kvalitative afklaring af udfordringerne skal der tillige ske en *kvantitativ* afklaring af hvorledes det skal ske praksis. Denne kvantitative afklaring skal være på plads senest ved årsskiftet.

## 5.8 Nyt SRO-anlæg (Styring, Regulering og Overvågning)

Det nye SRO-anlæg er implementeret og idriftsat.

SRO-anlægget erstatter i alt to ældre systemer fra de to tidligere kommuner som var forældet og som havde vanskeligt ved at kommunikere med hinanden.

SRO-anlæggets ene mål er at overvåge det samlede kloaksystem og indsende alarmer, hvis noget ikke fungerer efter hensigten, f.eks. hvis en pumpe går i stå.

Det andet mål, er at opsamle måledata fra kloaksystemet, om systemets funktion i det daglige og ikke mindst belastning under regn. Disse data skal hentes fra omkring 200 pumpestationer og de 9 renseanlæg indtil disse nedlægges.

Status er, at SRO-anlægget fungerer efter hensigten (med enkelte justeringer og indkøringsforhold). Status er imidlertid også, at de data der genereres ude i pumpestationerne og andre driftspunkter ofte har for ringe kvalitet (fejlbehæftede). Fejlbehæftede data i SRO-anlægget er selvsagt ikke anvendelige.

Senest er konstateret, at data fra det nedlagte Kagerup Renseanlæg hvor alt er udskiftet eller renoveret, er fejlbehæftede eller mangler. Tilsvarende er data fra ny renoverede pumpestationer i nogle tilfælde fejlbehæftede.

Det er kommet bag på selskabet, at selvom der ind hyres professionelle leverandører af måleudstyr mv., er data alligevel fejlbehæftede. Årsagen er, at der er tale om en "lang kæde" af flere leverandører med hver sit ansvar som ikke altid er lige velkoordineret samlet set. Dette forhold rettes der op på nu og det kommer ikke til at belaste selskabets økonomi, da der blot er tale om justeringer af installeret udstyr. Omfanget af behovet for disse justeringer er dog uventet stort.

## 5.9 Efterkalkulation vedr. nedlægning af Kagerup Renseanlæg

Nedlæggelsen af Kagerup Renseanlæg og ombygning til pumpestation, er blevet efterkalkuleret i foråret 2013. Bestyrelsen er på bestyrelsesmødet i juni blevet orienteret om forløbet.

I forhold til de mangler og udeståender som efterkalkulationen viste, kan følgende oplyses i fremdriften af udbedringen af manglerne:

- Flowmåleren måler nu rigtigt. Der var tale om en fejl i datatransmissionen mellem pumpestationen og SRO-anlægget.
- Funktionen af spulepumpen forbedres i august. Pumperne skal ikke stoppe når bassinet er halvt fyldt men først når bassinet er tørt.
- Herefter kan effekten af den fuldautomatiske rist testes. Testen sker ved urensset spildevand tilkøbt ved slamsugere der henter spildevand fra Helsingør og Gilleleje Renseanlæg. Hvis spulepumpen kan holde bassinet rent i forbindelse med tømningen af bassinet, må konkluderes, at risten er unødvendig. Testen med

spildevand fra en tørvejrperiode hvor spildevandet er 10 gange mere forurennet end under regn, hvor det er opblandet med regnvand, anses derfor for 100 % sikker i afgørelsen af om risten er begrundet. Findes risten at være ubegrundet, er anbefalingen at den afmonteres, for ikke at anvende unødige udgifter til drift af risten.

- Manglende rist på overløbet monteres i august
- Manglende flowmåler på det ene overløb fra bassin nr. 2 ordnes ved at lukke overløbet så der kun er ét overløb fra bassin nr. 2. På dette resterende overløb er etableret måler som krævet i udledningstilladelsen.
- Dårlig udnyttelse af bassin nr. 2 ordnes ved at hæve overløbskanten på overløbet. Herved fås yderligere 400 m<sup>3</sup> bassinvolumen.

Driften har udtrykt ønske om mulighed for tilbagestyring af pumpestationen på Kagerup Renseanlæg, når der er fuldt tilløb til Helsing Renseanlæg, for at udnytte bassinet bedre

Når efterkontrollen af målinger fra Helsing Renseanlæg er tilendebragt, vil tilbagestyring blive overvejet.

## 5.10 Efterkontrol af målinger fra Helsing Renseanlæg – afløb og overløb

I forbindelse med hele checket af kvaliteten af måledata fra afløbssystemet og renseanlægget i Gribvand Spildevand (se afsnit 5.7), vil data fra Helsing Renseanlæg, som det første, blive undersøgt.

Undersøgelsen indledes med opstilling af mål for måledata med fokus på følgende:

- Overløbet fra Helsing Renseanlæg skal ved målinger registrere hvornår der ledes vand til bassinet via pumpning fra pumpestationen ved bassinet og hvornår overløbet i pumpestationen aflaster vand til Ammendrup Å
- Målinger på overløbet fra bassinet og målingerne fra pumpestationen skal bruges i den daglige drift af renseanlægget mhp. alarmering hvis noget i overløbsfunktionen er i stykker eller ikke fungerer efter hensigten
- det såkaldte "nødoverløb" fra pumpestationen der pumper vand op i bassinet, er blevet overset som et reelt overløb fra renseanlægget. Vand der aflastes fra "nødoverløbet" skal måles i fremtiden
- Renseanlægget skal udstyres med slamspejlsmåler der kan advare om begyndende slamflugt, som krævet af Naturstyrelsen som følge af uheldet med slamflugten.
- Kapaciteten af renseanlægget er sat ned til 70%, af frygten for slamflugt. Kapaciteten skal op på 100% og slamspejlsmåleren indgår i denne opgradering af renseanlæggets kapacitet, så det blive muligt at køre med 100% kapacitet og samtidig undgå risikoen for slamflugt

Når målene er endeligt på plads tages fat på at få installeret måleudstyr og slamspejlsmåler i henholdsvis afløbet og tilløbet fra/til renseanlægget. Installation af ovenstående udstyr vil blive gennemført i 3. kvartal. Dog kan 3. bullet trække ud, fordi det mest optimale er at måle med én måler på det *samløbe* overløb – overløb på bassin og overløb i pumpestationen. Hvorledes dette kan ske overvejes p.t.



Tilsvarende undersøgelse vil blive gennemført for selve renseanlæggets styringsmæssige brug af målere f.eks. iltmålere mv.

### **5.11 Færdiggørelse af Sandet**

Svovlbrinteproblemerne er nu løst efter installation af 20 kompressorer til dosering af luft i kloaksystemet.

De ca. 50 styringsmæssigt opdaterede huspumper som har været i drift siden påskeferien, har vist sig at være så driftssikre, at der kun har været to udkald på dem siden ferien, hvoraf det ene var en defekt der ikke relaterede sig til styringen. De opdaterede pumpeers ændrede styring anses for at være i orden og resten af pumperne udskiftes i løbet af 2014. Herved skulle de hyppige udkald til Sandet, som følge af den ustabile styring der var installeret i pumperne fra start, være elimineret.

## **6 Status for effektivisering - realisering af strategien**

Effektiviseringen af selskabet er forankret i selskabets reviderede strategi som nu er en del af spildevandsplanen. På nuværende tidspunkt er det væsentligste emne i relation til realisering af effektiviseringen, at udpege og erhverve jord til det nye renseanlæg.

Gribvand Spildevand arbejder på at undersøge forskellige lokaliteter, men har på nuværende tidspunkt ikke nye oplysninger i sagen. Det skal dog nævnes, at efter borgermødet d. 7. maj hvor der blev udtrykt ønske om at renseanlægget ikke placeres for tæt på naboejendomme, har Gribvand Spildevand sat fokus på at finde lokaliteter, hvor afstanden til naboer er så stor som mulig, også længere end de 100 meter som Naturstyrelsen anbefaler.

3. juli blev en række lodsejere inviteret til Tårnby Renseanlæg og slammineraliseringsanlægget ved Kallerup. På turen blev orienteret om de to anlægs opbygning og funktion og deltagerne kunne på nærmeste hold danne sig et indtryk af anlæggene.

Gribvand Spildevand har tæt kontakt til Gribskov Kommune, der i tredje kvartal skal afholde borgermøde om planerne. Borgermødet er fastsat til d. 27. august.

### **6.1 Myndighedsbehandling - renseanlæg**

Myndighedsbehandlingen af det nye renseanlæg er efter borgermødet d. 7. maj sat i bero, men genoptages straks når PMU har taget stilling til den endelige placering.

Myndighedsbehandlingen vil omfatte en lang række tilladelser mv., men den mest omfattende del er VVM-redegørelsen (VVM = **V**urdering af **V**irkninger på **M**iljøet).

Gribskov Kommune og Naturstyrelsen er myndighed på VVM-redegørelsen og denne kommer ikke meget videre i sin sagsbehandling, før der er udpeget og erhvervet jord til det nye renseanlæg og slammineraliseringsanlæg. VVM er den væsentligste del af myndighedsbehandlingen af det nye renseanlæg.

Sagsbehandlingen afventer endelig udpegning af placeringen af renseanlægget.

## 6.2 Myndighedsbehandling - havledning

Myndighedsbehandlingen af den nye havledning er som renseanlægget, omfattet af krav om VVM-redegørelse.

Gribskov Kommune og Kystinspektoratet er myndighed på denne VVM-redegørelse og Kystinspektoratet har tilkendegivet, at en havledning af få hundrede meters længde synes passende.

Dette synspunkt vil dog sikkert ikke harmonere med Gribskov Kommunes og Naturstyrelsens vurdering af behovet for en længere ledning.

Sagsbehandlingen afventer endelig udpegnings af placeringen af renseanlægget.

## 6.3 Afskærende ledninger til senere nedlægning af renseanlæg

Ledningsentrepriserne afsluttes i 3. kvartal. Der udestår et stykke ledning der skal passere Vejby Vandværks borer, fordi der ikke kan skabes enighed mellem Gribvand Spildevand og vandværket om hvorledes dette skal ske. Ledningsstykket etableres formentlig ikke før om nogle år, når der alligevel skal etableres pumpestationer på de afskærende ledninger.

## 6.4 Status for uvedkommende vand

Nedenstående tabel viser udviklingen i de uvedkommende vandmængder siden 2010 (% af vandforbruget):

Renseanlæg	2010	2011	2012	2013	Jan-feb 2014	2. kv. 2014	3. kv. 2014	4. kv. 2014
Helsinge	101 %	137 %	98 %	95 %	182 %	45 %		
Gilleleje	121 %	158 %	112 %	68 %	187 %	76 %		
Udsholt	434 %	238 %	239 %	179 %	348 %	174 %		
Smidstrup	235 %	237 %	173 %	163 %	396 %	203 %		
Stokkebro	603 %	529 %	497 %	474 %	883 %	402 %		
Vejby	186 %	266 %	133 %	193 %	313 %	53 %		
Tisvilde	227 %	185 %	196 %	197 %	431 %	122 %		
Dronningm.	289 %	368 %	361 %	246 %	456 %	215 %		
Kagerup	122 %	372 %	301 %	Nedlagt	Nedlagt	Nedlagt	Nedlagt	Nedlagt
Græsted	62 %	111 %	77 %	67 %	162 %	-28 %		

For 2. kvartal 2014 knyttes følgende bemærkninger:

For Græsted Renseanlæg er der registreret negativ uvedkommende vandmængde hvilket muligvis dækker over at flowmåleren er i stykker eller at der aflastes vand fra kloaksystemet under regn og teoretisk set også i tørvejr. Forholdet undersøges hurtigst muligt.

For de øvrige renseanlæg ses som forventeligt en markant lavere uvedkommende vandmængde, hvilket skyldes sommeren med den lave grundvandsstand. Bemærk at de fem sommerhusrenseanlæg Udsholt, Smidstrup, Stokkebro, Tisvilde og Dronningmølle alle ligger væsentligt over 100% uvedkommende vand selv i en periode hvor mængderne burde være årets laveste.

Vejby ligger usædvanligt lavt i forhold til tidligere år på samme årstid og også her bør flowmåleren tjekkes som for Græsted.

### ***Dræn tilsluttet kloaksystemet***

Som tidligere nævnt i kvartalsrapporter og på bestyrelsesmøder, har Gribvand Spildevand iværksat konkrete undersøgelser af tilslutninger af dræn, som driften angiveligt havde kendskab til. Dræn der er tilsluttet kloakken direkte, burde være relativt nemme at afkoble.

De tre rådgivere Orbicon, NIRAS og RAMBØLL har nu afsluttet undersøgelserne af ca. 15 dræntilslutninger, alle oplyst af driften, og har orienteret om, at der kun er fundet ganske få og ubetydelige tilslutninger af dræn. Resultaterne af de tre rådgiveres undersøgelser præsenteres i rapporten for 3. kvartal. De konkrete tiltag som rådgiverne foreslår, vil indgå i handlingsplanens 2014-2016 som angivet sidst i nærværende afsnit.

Undersøgelserne blev iværksat ud fra holdningen, at de "laveste frugter bør plukkes først" før den mere økonomisk krævende indsats i jagten på uvedkommende vand iværksættes.

Ved nærmere analyse af oplysninger om tilsluttede dræn må konkluderes, at begrebet "tilsluttet dræn" er blevet anvendt meget bredt og dækker over så forskellige kloaktekniske problemstillinger som "utætheder i rør og samlinger", fejkoblet tagvand og vejvand", "fælleskloakering" og "fejkoblinger mellem spildevands- og regnvandsledninger".

### ***Udviklingen i uvedkommende vand***

Ovenstående tabel viser, at der er indtrådt et fald i mængderne siden 2010, men mængderne varierer over år og indenfor længere perioder af år. Som det fremgår af tabellen, har seks renseanlæg ligger meget højt i 2011, uden at man kan knytte en bestemt forklaring til forholdet.

Det generelle fald over perioden 2010-2013 skyldes ikke, at Gribvand Spildevand har tætnet ledninger, elimineret fejkoblinger eller afskåret dræn. Gribvand Spildevand kan derfor stadig komme til at opleve år i fremtiden, som kommer til at ligge på 2010-niveauet på 200% af vandforbruget eller 3,5 mio. m<sup>3</sup> uvedkommende vand, så længe der ikke sættes massivt ind.

### ***Særligt vedr. Kagerup Renseanlæg:***

Som det fremgår af tabellen, har Kagerup tilsyneladende ligget højt i årene 2010-2012. Renseanlægget blev nedlagt i midten af 2013 (d. 13. juli), så det er ikke muligt at fremkomme med tal for 2013. Indtil august 2014 har flowmåleren på Kagerup Renseanlæg målt forkert (ca. 20 gange for højt – se herom i afsnit 5.9), men fra fjerde kvartal 2014, genoptages de kvartalsvise registreringer af flow fra Kagerup og fra 2015 vil renseanlægget (nu Kagerup Pumpestation) atter indgå i opgørelserne. Foreløbige undersøgelser på pumpestationen i juli 2014 viser, at de uvedkommende vandmængder fra oplandet snarere ligger på lidt under 100% om sommeren og (dermed forventeligt) lidt over 100% om vinteren. Måleren på Kagerup Renseanlæg kan derfor evt. have målt forkert i perioden 2010-2012. Eksemplet fra Kagerup Renseanlæg, både før og efter

nedlæggelsen viser derfor bare, hvor ekstremt vigtigt det er at have fokus på målinger, målingernes validitet og dermed målingernes mulighed for efterfølgende anvendelse.

### ***Kommende års indsats***

Gribvand Spildevand har frem til 2019 sat det mål, at de uvedkommende vandmængder skal ned på 100% af vandforbruget, hvor mængden i dag samlet set ligger på mellem 150% og 200%, dog således fordelt, at det er sommerhusområderne og Vejby der ligger alt for højt. Nedbringes de uvedkommende vandmængder til målet, vil der kunne spares mellem 1 og 1,5 mio. kr. årligt på pumpning og rensning af vand, i forhold til 2010-udgiftsniveauet.

Indsatsen der nu skal igangsættes i de seks belastede oplande, vil blive baseret på målinger på alle pumpestationerne i de seks oplande suppleret med lokale målere i afløbssystemet, så de seks oplande opdeles i ca. 70 mindre oplande. I hvert opland skal der registreres valide målinger for flow og nedbør. Herved kan indkredses de mindre oplande, der bidrager mest og derved kan indsatsen prioriteres.

SRO-anlægget bliver hjørnестenen i dataopsamlingen fra de ca. 70 målepunkter som skal levere data i mindst et år, før de kan anvendes i en analyse af det samlede billede af afstrømningen under regn og i tørvejr, såvel sommer som vinter. Bl.a. derfor er indsatsen omkring validering af måledata, lagring af måledata og ikke mindst tolkningen af måledata som nævnt i afsnit 5.7 så vigtig, for de kommende års indsats overfor uvedkommende vand.

Selvom man får indkredset mindre oplande som betydende i forhold til uvedkommende vand, vil der stadig være en stor indsats med at finde utæthederne i kloakkerne, som typisk vil omfatte mellem 4 og 10 km kloakledning pr. opland. Her skal TV-inspektioner indkredse utæthederne og når disse er fundet, skal utæthederne fjernes ved relining og reparation af brønde og endelig skal der i årene efterfølgende holdes øje med om de uvedkommende vandmængder rent faktisk falder, eller om de uvedkommende vandmængder blot finder vej til kloaksystemet via andre, umiddelbart mindre betydende utætheder, der da skal tættes.

Indsatsen overfor uvedkommende vand vil blive varetaget af Anlægsgruppen der er ansvarlig for målingerne og tolkningen af disse samt tilrettelæggelse af TV og udpegning af ledningsstrækninger til relining mv.

Den overordnede indsats sker efter følgende tidsplan:

2014-2016:

Opsamling af måledata, validering mv., gennemførelse af de tre rådgiveres anbefalinger.

2017:

Anvendelse af måledata, udpegning af kritiske oplande og prioritering af indsats efter TV-inspektioner. Påbegynde tætning og reparation af brønde

2018-2019:

Tætning af ledninger og reparation af brønde, løbende opfølgning på udviklingen i de uvedkommende vandmængder.

## 7 Kundeservice og tømningsordning

### 7.1 Kundeservice

Gribvand Spildevand har etableret en procedure for opfølgning på alle væsentlige kundeserviceopgaver, herunder:

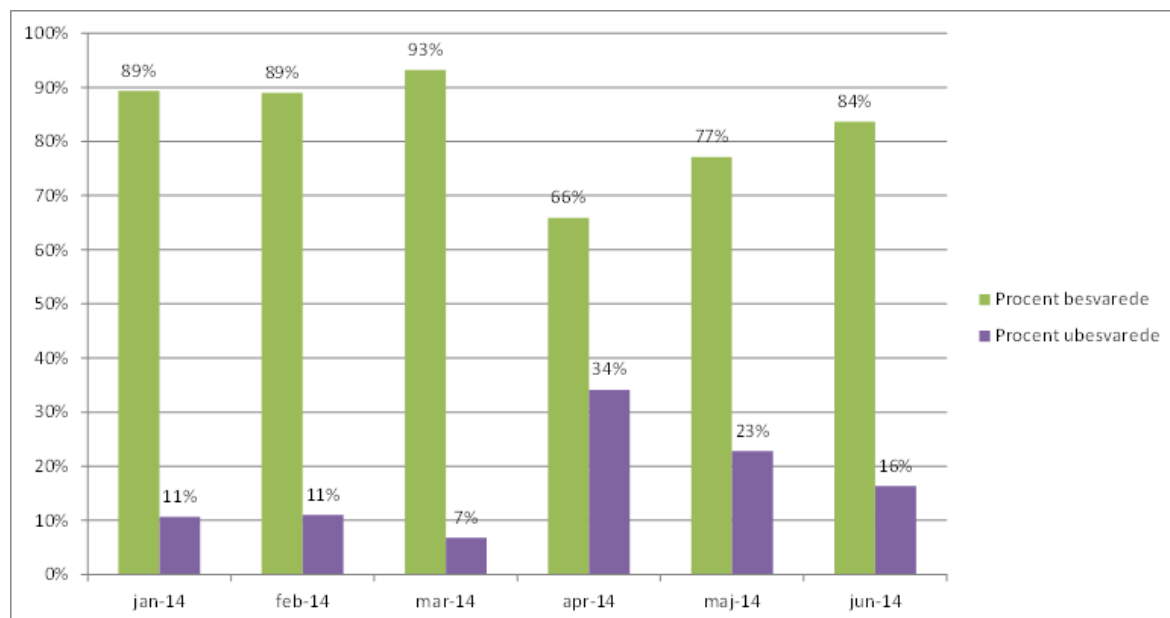
- Antal flytteafregninger. I 2. kvartal behandlet 182
- Antal mails behandlet: 1780
- Antal mails tømningsordning: 35
- Afsluttede tvangsauktioner: 11
- Efi Indbetalinger: 229.345 kr. 272
- Antal rykker sendt: 1467
- Målerskifte: 25

Alle vandspildsager modtaget i 2. kvartal er behandlet

Restancer pr. 30. juni 2014 er ca. DKK 6,9 mio. Her af er DKK 5,6 mio. sendt til inddrivelse hos Skat. Indbetalingerne fra Skat fordeler sig på følgende vis: ca. 0,98 i 2011, 1,7 i 2012, 1,625 i 2013 og 0,666 i 2014.

Årsafregning for 2013 og 1. aconto for 2014 for det variable og faste vandafledningsbidrag er gennemført uden problemer.

Efter 2. kvartal har der været 2515 opkald. Heraf er 83% i gennemsnit besvaret. Indeholdt i opgørelsen er kald vedr. Tømningsordningen. Samt perioden for regningskørslen.



### 7.2 Tømningsordningen

Det gamle Græsted Gilleleje Kommune område i fik i 2012 indført en obligatorisk tømningsordning. Gribvand Spildevand havde det første år mange borgerhenvendelser med spørgsmål og utilfredshed med forandringen. Sidste år var henvendelserne faldende og i år ligger niveauet på det samme niveau som den øvrige del af kommunen. Et stigende antal af borgere bruger selskabets selvbetjeningsmuligheder på nettet.

Fra og med 2014 har Gribvand Spildevand givet tankejerne mulighed for at tilkøbe en SMS påmindelse om tømningen dagen før tømningen for kr. 25. Den kan anvendes af de få ejere som har lidt svært ved at opfylde adgangskravene til deres tank, og som gerne vil være til stede under tømningen. Denne mulighed er blevet taget godt imod og ses generelt som en udvidelse af vores service.

## **8 Udbud**

Følgende udbud gennemført i 2. kvartal 2014:

- **LMJ A/S** vandt udbud af TV-inspektion af kloakker for de kommende 4 år.
- **BEROTECH A/S** vand udbud af strømpeforing af kloakker for de kommende 4 år.
- **Svend Erik Nordby** vandt udbud på slamkørsel

Der er følgende udbud under udarbejdelse til udbud i 3. kvartal:

- Udbud af SRO-arbejder på renseanlæg
- Udbud af driftsrådgivning på renseanlæg
- Udbud af bassin ved Lærkevej
- Udbud forsikringer
- Udbud af oprensning af 7 regn- og spildevandsbassiner

Derudover har selskabet gennemgået samtlige leverandører, hvor der er foretaget køb på DKK 50.000 eller derover. Gennemgangen har givet overblik over:

- Aftaler, hvor der skal ske kontraktforlængelse
- Rammeudbud (VVS, smedearbejde, køb af reservedele)
- Udbud (grønne områder og vintertjeneste, fyringsolie og benzin/diesel)

## **9 Innovation**

Kommunikationsstrategi er under udarbejdelse og forventes behandlet på bestyrelsesmødet i september.

Strategiseminar for bestyrelsen afholdes 2. oktober 2014.

## **10 Diverse**

Gribvand Spildevand har modtaget stævning fra ejendom i Pinusparken. Der er indkaldt til telefonisk retsmøde ultimo august.

Ligeledes har selskabet et sagsanlæg på fældning af et læhegn samt en stævning, der vedrører et område i Blistrup.

Alle sagerne håndteres i samarbejde med selskabets advokat samt relevante rådgivere, der har part i sagerne.