

Rapportering til ejer for 4. kvartal 2014

Resume

Forhandlingerne om en revision af vandsektorloven er blandt forligspartierne brudt sammen. Ifølge DANVA blev forhandlingerne afbrudt, bl.a. fordi parterne ikke kunne blive enige om at løse problemet omkring særbeskatningen af vandselskabernes investeringer, som resulterer i større vandregninger til danskerne og erhvervslivet.

I folketinget ligger et nyt lovforslag til behandling, som skal komme økonomisk trængte boligejere til undsætning i forbindelse med tilkobling til kloak eller anden renseløsning.

Forslaget er en udløber af de kommunale spildevandsplaner, der dels fokuserer på kloakering af punktkilder i det åbne land, dels håndterer klimatilpasning gennem separatkloakering for regnvand og spildevand i allerede kloakerede områder.

I forslaget foreslås derfor en særlig ordning over for boligejere med en årlig husstandsindkomst under 300.000 kr. Denne gruppe boligejeres skal dels sikres en minimumsfrist på 3 år til at gennemføre påbud om bedre rensning dels have tilbudt en afdragsordning, hvor spildevandsselskabet etablerer anlæg eller kloakering med mulighed for at boligejeren kan afdrage over 20 år. Denne ordning gælder ikke for separatkloakering af regnvand.

Lovforslagets anden del giver spildevandsselskaberne muligheder for at overtage drift og vedligeholdelse af kloakledninger på den private grund mod betaling. Der er tale om en privatretlig aftale, der indgås mellem borger og selskab.

Resultatet i Gribvand Spildevand viser et underskud på kr. 3,6 mio. kr. Dette er i forhold til budgettet på -10,1 mio. kr. en positiv afvigelse på ca. 6,4 mio. kr. Underskuddet er et udtryk for den regulatoriske overdækning som skal tilbagebetales i 2014 jf. prisloftet.

Den positive afvigelse skyldes en højere omsætning, samt færre omkostninger og afskrivninger end budgetteret.

Resultatet for tømningsordningerne viser et overskud på kr. 63.484 og er i forhold til budgettet en negativ afvigelse på kr. 21.246. Det forventede resultat for 2014 bliver et overskud på ca. 126.000, da nettobeløbet til viderefaktureringen af transport på 62.964 bliver periodiseret til 2015.

Anlægsbudgettet for 2014 er blevet afsluttet med et forbrug på ca. 56 mio. kr. svarende til det oprindelige vedtagne budget for 2014, der var på 55 mio. kr.

Anlægssiden har i 4. kvartal 2014 været præget af Lærkevejsbassinet, renovering af pumpestationer, afslutning af entreprisen vedr. tunnellen, installation af nye styreskabe på pumpestationer med en del afledte problemer vedr. opsamling af data og i forhold til validiteten af data, analyser for uvedkommende vand, undersøgelser af problemer i kloakken i Kælderbjerg Park, garage og samt slamlager for mineraliseret slam på Helsinge Renseanlæg samt opstart af projektering mv. af kloakering af Rågeleje-Udsholt.

På driftssiden har perioden været præget af daglig drift med en tendens til at antallet af udkald har været noget højere end i 3. kvartal. Dette er ikke usædvanligt, da der traditionelt altid kommer flere udkald når vejret ændres i mere nedbørsrig retning og der falder sne. Driften har i kvartalet medvirket ekstraordinært meget i bestræbelserne på at tilvejebringe valide data fra pumpestationerne og gå til hånde ved en række undersøgelser i marken, i forbindelse med prøvepumpning af pumpestationer og installation af flowmålere. Derudover har driften brugt en del ressourcer på overvejelser om nyt SRO-anlæg på Dronningmølle og Smidstrup Renseanlæg.

Efter 4. kvartal har der været 4334 opkald. Heraf er 89% i gennemsnit besvaret. Indeholdt i opgørelsen er kald vedr. tømningsordningen samt perioden for regningskørslen.

- Antal flytteafregninger behandlet i løbet af året - 709 stk.
- Antal mails behandlet i løbet af året - 5.595 stk.
- Antal mails tømningsordning behandlet i løbet af året - 223 stk.
- Afsluttede tvangsauktioner behandlet i løbet af året - 36 stik.
- Efi Indbetalinger i løbet af året - 1.686.837 kr.
- Antal rykker sendt i løbet af året - 4.021 stk.
- Målerskifte behandlet i løbet af året - 2.161 stk.

Restancer pr. 31.december 2014 er ca. DKK 7,9 mio. Her af er DKK 5,3 mio. sendt til inddrivelse hos Skat.

1 Emner af betydning for selskabets drift

1.1 Lovgivning

Revision af vandsektorloven

Forhandlingerne om en revision af vandsektorloven er blandt forligspartierne brudt sammen. Ifølge DANVA blev forhandlingerne afbrudt, bl.a. fordi parterne ikke kunne blive enige om at løse problemet omkring særbeskatningen af vandselskabernes investeringer, som resulterer i større vandregninger til danskerne og erhvervslivet.

DANVA oplyser endvidere, at deres medlemmer, herunder Gribvand Spildevand, allerede er blevet opkrævet langt mere end de 100 millioner kroner, som forligskredsen forventede på lang sigt. Alene i 2010, som var det første år, vandselskaberne var underlagt vandsektorloven, betalte de 273 millioner kroner i skat.

Det samlede ekstra provenu til staten kan på sigt ende med at blive mellem 4 og 25 milliarder kroner. Det, mener DANVA, er i modstrid med de politiske aftaler.

DANVA har stævnet staten ved to prøvesager, der begynder i Landsretten. Der ligger for tiden 275 klagesager fra vandselskaberne og venter på behandling i Landsskatteretten og heriblandt er også Gribvand Spildevand.

Lovforslag om afdragsordning og finansiering

I folketinget ligger et nyt lovforslag til behandling, som skal komme økonomisk trængte boligejere til undsætning i forbindelse med tilkobling til kloak eller anden renseløsning.

Forslaget er en udløber af de kommunale spildevandsplaner, der dels fokuserer på

kloakering af punktkilder i det åbne land, dels håndterer klimatilpasning gennem separatkloakering for regnvand og spildevand i allerede kloakerede områder.

Den første del af forslaget adressere den situation som er opstået i forbindelse med den øgede indsats for at nedbringe påvirkningen fra enkelt ejendomme i det åbne land af vandmiljøet. For at forbedre vandmiljøet bliver en række ejendomme pålagt enten øget rensning på egen grund eller kloakering. Denne indsats har imidlertid store konsekvenser for de mest økonomisk trængte boligejere. I forslaget foreslås derfor en særlig ordning over for boligejere med en årlig husstandsindkomst under 300.000 kr. Denne gruppe boligejeres skal dels sikres en minimumsfrist på 3 år til at gennemføre påbud om bedre rensning dels have tilbudt en afdragsordning, hvor spildevandsselskabet etablere anlæg eller kloakering med mulighed for at boligejeren kan afdrage over 20 år. Denne ordning gælder ikke for separatkloakering af regnvand.

Lovforslagets anden del giver spildevandsselskaberne muligheder for at overtage drift og vedligeholdelse af kloakledninger på den private grund mod betaling. Der er tale om en privatretlig aftale, der indgås mellem borger og selskab. Aftalen kan være attraktiv i forbindelse med separatkloakering af regnvand og giver mulighed for at udnytte spildevandsselskabets ekspertise i forbindelse med de private løsninger. Det er frivilligt for spildevandsselskaberne, om de ønsker at deltage i abonnementsordninger.

2 Økonomi

Resultatet i Gribvand Spildevand viser et underskud på kr. 3,6 mio. kr. Dette er i forhold til budgettet en positiv afvigelse på ca. 6,4 mio. kr. Der er for året budgetteret med et underskud før skat på 10,1 mio. kr. Underskuddet er et udtryk for den andel af overdækningen som tilbagebetales i 2014. Andelen stammer både fra den historiske overdækning samt reguleringerne vedr. 2012. Underskuddet vil blive elimineret når årets andel af reguleringen indregnes i forbindelse med årsafslutningen.

Den positive afvigelse skyldes en højere omsætning, samt færre omkostninger og afskrivninger end budgetteret.

Den højere omsætning skyldes primært, at der er opkrævet ca. 2 mio. kr. i tilslutningsbidrag, som i forhold til reguleringen indregnes i investeringsregnskabet og ikke som primær omsætning. Det vil derfor ikke få en påvirkning i forhold til indtægtsrammen.

Årsagen til afvigelsen på afskrivninger skyldes, at der endnu ikke er foretaget afskrivninger på anlægsarbejder der idriftsættes i 2014. Når investeringsregnskabet er afsluttet vil reguleringen herfra blive indregnet og dermed vil budgetafvigelsen på afskrivningerne blive elimineret.

Resultatet for tømningsordningen viser et overskud på kr. 63.484 og er i forhold til budgettet en negativ afvigelse på kr. 21.246.

Det forventede resultat for 2014 bliver et overskud på ca. 126.000, da nettobeløbet til viderefaktureringen af transport på 62.964 bliver periodiseret til 2015.

Der er endnu ikke gennemført årsafslutning og resultatet kan derfor blive påvirket af posteringerne der udelukkende foretages på årsbasis.

Anlægssager – Gribvand Spildevand

Der har været afholdt omkostninger til anlægsprojekter i 2014 på i alt 56 mio. kr. Herunder vist de respektive anlægsprojekter med et forbrug > 0,1 mio. kr.

	TDKK
63 700	
105 VP- torvet- tunnel m.v.	11.605
64010012 Renovering, fremtidens pumpestationer	7.436
61000012 Nedlægning af Tisvilde og Vejby, pst. og ledning	3.167
64010011 Dataopsamling på pumpestationer	2.899
64020024 Renovering - Strømpeføring	2.434
61000016 Nedlægning af Stokkebro, pumpestation og ledning	2.325
61000032 Nyt slamanlæg ved Helsingø	2.130
63950020 Kloakering af Højelt	1.870
64040110 Frakobling af dræn	1.714
60500010 GIS - registrering	1.483
64000110 Ny garage på Helsingø Renseanlæg	1.459
63700107 Bassin ved Lærkevej til regnvand	1.401
60500007 Kloakstik m.v.	1.254
63740010 Nyt SRO-anlæg	1.209
64040100 Uvedkommende vand (forundersøgelser for projekter)	1.129
63950025 Kloakering af Sandet	1.084
61000031 Nyt renseanlæg ved Højelt VVM, forundersøgelser m.	1.056
61000015 Nedlægning af Dronningmølle pst. & ledning	1.043
61000011 Nedlægning af Udsholt, pumpestation og ledning	1.015
61000006 Indkøb af slambil (luk)	864
64010013 Renovering af pumpestationer generelt	775
63950016 Kloakering af Mårum Tinghuse	743
64020016 Tv undersøgelser, målinger	550
64000100 Drift optimering af renseanlæg	532
64000090 SRO- anlæg, renovering	457
61000010 Nedlægning af Kagerup, pumpestation og ledning	427
63800003 Ejerskabet m.v. af regnvandsudløb	414
63700108 VP-torvet, tunnel & lærkevejstunnel, krav Aarslev	360
63950010 Regnvandsbassin ved Lærkevej & afskærende ledning	292
63950240 Ejendomme i det åbne land	268
64000400 Helsingø Renseanlæg, renoveringer	238
63700200 Klimasikring, generelt	233
64000200 Renseanlæg, renoveringer - optimering	197
64000120 Nye Placere på Helsingø Renseanlæg	196
61000014 Nedlægning af Græsted, pumpestation og ledning	189
63950023 Kloakering Rågeleje - Udsholt	177
64020004 Stormflod, akutarbejder	171
63950018 Kloakering af Laugø	148

63700100	Lærkevej, afskæring	128
64010010	Kagerup, Missionslejren pumpestation	125
64020013	Ny ledning fra Mårum til Kagerup	115
64040105	Holløse dræn- Renovering af ledninger	108

Resultatet for 4. kvartal – Gribvand

Gribvand A/S realiserer et resultat før skat på 1,2 mio. kr. pr. 31.12. 2014 (urevideret) hvilket ligeledes er en budgetafvigelse på grund af nul-budgettet. Den positive afvigelse sammensættes af flere FAS gebyrindtægter samt færre administrationsomkostninger end budgettet. Baggrunden for de lavere administrationsomkostninger stammer fra øvrige omkostninger, hvori der er budgetteret med ca. 1 mio. kr. til strategiarbejde. Omkostninger til rådgivere og forbrugerinformation ligger også væsentligt under budgettet men dette modsvares dog af højere IT omkostninger. Løn- og personaleudgifterne genererer ligeledes en positiv budgetafvigelse med kr. 227.000.

De positive budgetafvigelser reduceres dog af færre timer fakturerede timer til GVS, hvilket medfører en negativ resultatpåvirkning.

Der udestår også i Gribvand årsafslutning som vil påvirke resultatet og derfor delvist eliminere de nuværende positive budgetafvigelser.

Likviditet ultimo 2014 – koncernen

Koncernens likviditet er ultimo Q4 på 58,8 mio. kr.

Likviditeten er indhentet fra splittet fra anlægslåne optaget i 2013 og som forventes at blive anvendt i finansieringsplanen fremadrettet. Ligeledes har koncernen overskydende likviditet fra mellemregningen med kommunen som er blevet endeligt indfriet men som i takt med afviklingen af den regulatoriske overdækning bliver reduceret.

2.1 Anlægsbudgettet 2014

Anlægsbudgettet for 2014 er blevet afsluttet med et forbrug på 55,8 mio. kr. svarende til det oprindelige vedtagne budget for 2014, der var på 55 mio. kr.

I 2014 er der overført ca. 0,7 mio. kr. til hensættelserne vedr. forurenede jord. Beløbet er ikke indeholdt i de 55,8 mio. kr. Ved ejerrapporteringen for september 2014 blev oplyst, at det var hensigten at aktivere uforbrugte lånefinansierede anlægsmidler, således at man kunne lande forbruget på mellem 55 og 64 mio. kr. afhængig af hvor mange projekter der kunne færdiggøres i 2014 afhængig af vejret, leverandørernes tidsplaner for leverancer mv.

Efterfølgende er det dog fundet hensigtsmæssigt, at reservere disse uforbrugte lån til senere investeringer i restruktureringen af spildevandsrensningen, hvorfor der kun er forbrugt 55,8 mio. kr.

Forbruget i 2014 har været som følger:

Beskrivelse	Forbrug 2014	Budget 2014
Anlæg, byggemodninger og kommunal planlægning	1.383.952	600.000,00
GIS	1.330.301	0
Anlæg, restrukturering	11.336.637	24.000.000,00
Anlæg, klimasikring	12.405.654	5.300.000,00
Anlæg, SRO	1.209.412	1.000.000,00
Anlæg, optimering af driften	471.700	400.000,00
Anlæg, vandmiljø og badevand	6.097.923	11.450.000,00
Renovering, rensning af spildevand	3.950.844	1.400.000,00
Renovering, transport af spildevand-pumper	11.233.401	8.000.000,00
Renovering, Transport af spildevand-ledninger	3.386.142	1.850.000,00
Renovering, transport af spildevand-bassiner	19.260	0
Renovering, uvedkommende vand	2.950.202	1.000.000,00
I alt	55.775.428	55.000.000,00

Til oversigten knyttes følgende øvrige oplysninger:

Byggemodning mv.

Byggemodning og overtagelse af private kloakker er øget i forhold til budget. Posten er vanskelig at estimere og følger konjunkturer mv.

GIS

GIS er en ny post i budgettet som også vil findes i 2015. Det har været nødvendigt at oprette denne post, fordi det forudses at der skal foretages indkøb af GIS og GIS-ydelser de kommende år. Forbruget i 2014 på 1,3 mio. kr. er gået til indkøb af

- Konsulentbistand i forbindelse med ledningsregistrering samt indlæggelse af TV inspektioner i Dandas databasen.
- Konsulentbistand i forbindelse med LER, ledningsudlevering
- Konsulentbistand til opgradering af vores "gamle" Dandas database nyeste version. I den forbindelse er vores Dandas data konverteret til den nye databasemodel.
- Udvælgelse og test af nyt WebGIS system.

Restrukturering

I forhold til budget er forbruget endt væsentligt lavere. Forventningen var, at der ville blive investeret i etablering af nyt slam anlæg ved Højelt, men på grund af den langvarige proces med køb af jord, er dette ikke igangsat.

Klimasikring

Budgettet er øget som følge af tunnelentreprenøren (SMET)'s underentreprenør Aarsleff A/S, der fremsatte et økonomisk krav til dækning af ekstraudgifter til vejrligsforanstaltninger og forsinket byggeri med deraf følgende forlængelse af leje af byggeplads og materiel. Forliget i sagen landede på ca. 4,9 mio. kr. som blev vurderet rimeligt af udbetale. En anden årsag til forøgelsen skyldes at udskiftningen af pumpestationen i Pinusparken, ikke kan ske ved blot en udskiftning af pumperne men skal ske ved en udskiftning af hele pumpestationen. Derudover måtte Gribvand Spildevand

afholde udgifter til opfølgning på klimasikringsberegningerne, i forbindelse med kommunens anvendelse af beregningerne i kommunens klimasikringsplan.

SRO

Budgettet er stort set fastholdt.

Optimering af driften

Budgettet er stort set fastholdt.

Posten udgår i 2015 og optimering af driften sker da på budgetterne for renovering af renseanlæg.

Vandmiljø og badevand

I forhold til budget fra primo 2014, er forbruget endt væsentligt lavere. Reduktionen dækker over en lang række af budgetforhøjelser og – reduktioner i de underliggende poster:

- Udskydelsen af kloakeringen af Ørby og Nordsjællands Efterskole
- Øgede udgifter til kloakering af Højelt og Mårum Tinghuse
- Kloakering af 10 ejendomme i Græsted-Lopholm
- Kloakering af dele af Rågeleje-Udsholt
- To ejendomme der skal omfattes af medlemskab af kloakforsyningen som følge af påbud om forbedret rensning
- Kloakering af Valby og Laugø der er sat på "stand by"
- Bassin ved Lærkevej har vist sig billigere at udføre.

Renovering, Rensning af spildevand

I forhold til budget, er forbruget øget som følge af en fordyrelse af garagen der nu er etableret på Helsing Renseanlæg og indkøb af ny slambil. Dertil kommer indkøb af SRO til renseanlæggene og renovering af disse, hvor behovet har været større end ventet.

Renovering, Transport af spildevand-pumper

I forhold til budget fra primo 2014, er forbruget øget som følge af behovet for at fremrykke installation af overvågning på pumpestationerne til brug for opsporing af uvedkommende vand. Derudover er visse af pumpestationerne der er under renovering, flyttet ud af private haver og ud i offentlig vej af hensyn til den fremtidige drift.

Renovering, Transport af spildevand-ledninger

I forhold til budget fra primo 2014, er forbruget øget som følge af renovering af ledning i Bakklandet samt diverse nødvendige strømpæforingsarbejder. Budgettet til renovering af spildevandsledninger var fra starten af året budgetlagt lavt.

Renovering, Transport af spildevand-bassiner

I september blev oplyst, at renoveringen af bassiner, herunder oprensningen af bassiner, var blevet forøget fra 0 kr. til 1,4 mio. kr. som følge af behovet for at få påbegyndt oprensningen af regnvandsbassinerne. I år er der anvendt 0,7 mio. kr. på formålet og da dette forbrug kan bogføres på hensættelserne reserveret til forurenede jord, bortfalder behovet for at kontere oprensning af regnvandsbassiner på anlægsbudgettet. Forbruget på ca. 20.000 kr. er medgået til indledende undersøgelser af behovet for fysiske reparationer af bassiner, der ikke kan konteres på hensættelserne.

Uvedkommende vand

I forhold til budget fra primo 2014, er forbruget øget som følge af at drænundersøgelsen blev mere omfattende end ventet og fordi det langsigtede program for opsporing af uvedkommende vand i de fem sommerhusoplande, blev igangsat i 2014 mod forventet 2015.

3 Driften

3.1 Væsentlige driftshændelser og udledninger

Utilsigtede udledninger og overløb

I 4.kvartal har der ikke været utilsigtede overløb fra pumpestationer eller andre dele af kloaksystemet som følge af overbelastning eller driftsproblemer.

Udledning fra renseanlæggene

Der har i perioden været enkelte tilfælde af at udledningerne har ligget over kravværdierne i tilladelserne for følgende tre renseanlæg:

Gilleleje den 8/10-2014:	Overskridelse af SS på 15 mg/l
Tisvilde den 25/11-2014:	Overskridelse af Tot-N på 8,98 mg/l
Tisvilde den 1/12-2014:	Overskridelse af Tot-N på 10,40 mg/l
Vejby den 8/10, 12/11 og 1/12:	Overskridelse af Tot-N på henholdsvis 9,52 mg/l, 9,29 mg/l og 10,80 mg/l

Overskridelserne betyder ikke nødvendigvis at renseanlæggene har overskredet deres udledningstilladelser, da dette beror på en større statistisk behandling af årets data. Overskridelserne giver dog anledning til at undersøge forholdene på renseanlæggene og baggrunden for de forhøjede udledninger.

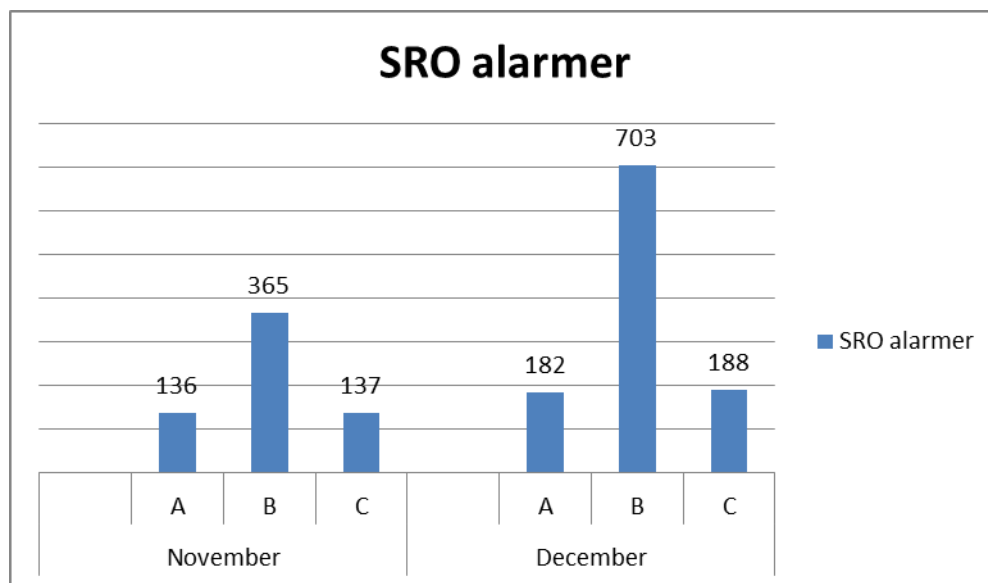
Drift af pumpestationerne

I 4. kvartal har der ikke været uheld på pumpestationerne. Der har været en trykledning, der er sprunget i Ramløse, som er repareret.

I 4. kvartal har der været 23 udkald til pumpestationer. Der er ved årsskiftet ikke nogen udeståender i forhold til udkald på pumpestationerne. Hele rækkefølgen i udkaldene på pumpestationernes service er blevet ændret primo januar, for en bedre geografisk udkaldsrækkefølge.

Udkald mv.

Der har i 4. kvartal ikke været udkald til kloaksystemet som følge af driftsforstyrrelser, typisk forstoppelser. Der har været 20 udkald til Sandet hvor huspumper har sat ud, typisk på grund af sensorfejl (rettes ved opdatering af styresystemet i pumperne i løbet af 2014). derudover har der været 5 afløbsstop i diverse ledninger der da er blevet spulet.



A – Alarm er kritiske alarmer som kaldes ud hele døgnet

B – Alarm er alarmer der skal udbedres på hverdage mellem 7-15

C - Alarm er alarmer der kan vente til udbedring på hverdage mellem 7-22

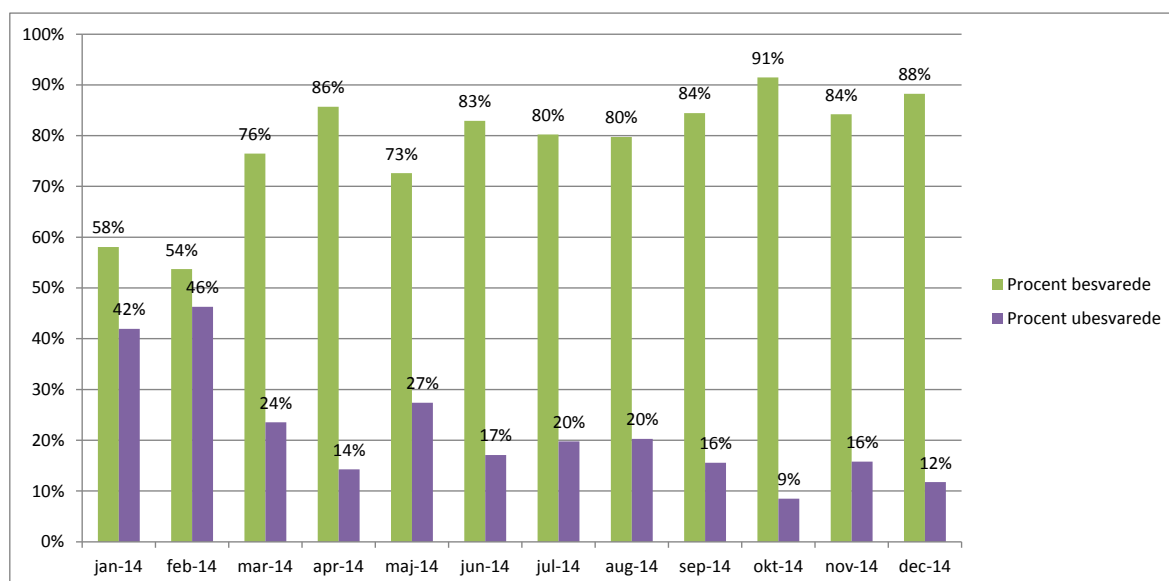
A-alarmer er således de mest kritiske og C-alarmer de mindst kritiske. Som det fremgår, har der været en stigende tendens i 4. kvartal, primært som følge af sne og øget nedbør.

Ingen alarmer kan således afvente at blive udbedret senere end den efterfølgende arbejdsdag. A-alarmer udbedres altid omgående.

3.2 Registrering af kald til driften

Driften registrerer samtlige kald som rettes mod driften fra forbrugerne. Kald kan være klager eller oplysninger om driftsforstyrrelser, som driften som udgangspunkt skal tage sig af.

Alle kald registreres i Navision, idet dato for kald, modtager, kaldets indhold og evt. aktion fra driftens side noteres. D. 20. i måneden orienteres ledelsen om forrige måneds kald og aktioner.



Efter Q4 2014 har driften i normal arbejdstid modtaget 807 kald, hvoraf 77% er besvaret.

For at optimere svarprocenten i normal arbejdstid og udenfor er følgende aktiviteter gennemført pr. 1. oktober:

- Alle kald i normal arbejdstid besvares via kundeservice. Det sikre, at alle uvedkommende kald screenes bort, inden driften involveres.
- Uden for arbejdstid flyttes kaldene til Falck. Kun relevante kald tilgår vagten. Siden 1. oktober 2014 har Falck taget 36 kald til driften udenfor åbningstid. Af disse 36 opkald, er 13 videregivet til vagt.

4 Myndighedsemner

4.1 Manglende udledningstilladelser

Gribvand Spildevand har afholdt møde med Gribskov Kommune d. 31. oktober 2014, for at aftale nærmere hvordan de manglende tilladelser skal administreres.

Gribskov Kommune har meddelt at man ikke ønsker/kan meddele tilladelser som lovliggørelsestilladelser for udløb der ikke opfylder de krav der i en tilladelse vil skulle stilles.

Gribskov Kommune ønsker derimod kun at der ansøges om tilladelser på de udløb der i dag kan opfylde kravene og at man afventer de resterende i henhold til en plan der udarbejdes mellem Gribvand Spildevand A/S og Gribskov Kommune. Planen vil blive udarbejdet under hensyn til Gribvand Spildevands økonomiske muligheder i januar 2015, hvorefter det er forventningen, at der bliver lagt en plan for de kommende 10 år i forhold til hvad der skal ske i forhold til investeringer på regnvandsudløb og overløb.

4.2 Overblik over nødoverløb

Liste over nødoverløb udarbejdes i januar 2015 og vil blive sendt til Gribskov Kommune til orientering. I det omfang der findes måleudstyr der kan detektere evt. udledninger via nødoverløbene, vil dette tillige være oplyst.

5 Væsentlige anlægsarbejder

5.1 Registrering af regnvandsbassiner, spildevandsbassiner og overløbsbygværker

Registreringerne er afsluttet og resultaterne er ved at blive lagt ind i Gribvands SRO-anlæg, DANDAS-database mv.

Landinspektør Ole Hvilsby er på vej med en vurdering af ca. 5 bassiners retslige status i forhold til om der er tale om søer. Resultatet sendes til Gribskov Kommune i forbindelse med sagen manglende tilladelser (se ovenfor) og i forbindelse med orienteringen om nødoverløb (se ovenfor).

5.2 Renovering og oprensning af regnvandsbassiner

Oprrensning af regnvandsbassinerne er i gang i tæt samarbejde med Gribskov Kommune.

5.3 Kloakering af ukloakerede ejendomme

Kloakering af Valby og Laugø er taget ud at spildevandsplanen på linje med Faksemosevej, Ørby og Mårum Tinghuse Øst.

5.4 Renovering af pumpestationer

Renovering af ca. 30 pumpestationer fortsætter efter planen og afsluttes i 2015. Herefter vil der ikke blive renoveret pumpestationer før i 2019-2020.

5.5 Færdiggørelse af tunnellen

Der udestår at blive udarbejdet en sikkerhedsmanual der p.t. ligger til kommentering i arbejdstilsynet.

5.6 Bassin ved Lærkevej

Omdannelse af bassinet ved Lærkevej fra spildevandsbassin til regnvandsbassin er nu igangsat efter licitation der blev vundet af Nordkysten A/S. Bassinet forventes færdigt primo 2015.

5.7 Data og datakvalitet

SRO-anlægget virker efter hensigten, men udfordringen med at få valide data fra pumpestationerne har vist sig større end antaget. I forbindelse med "uvedkommende vand-programmet", skal SRO-anlægget for første gang levere store datamængder fra pumpestationerne og dermed kommer "uvedkommende vand programmet" til at være en form for afprøvning af det samlede anlæg i skala 1:1.

De første resultater af analyserne foreligger og er resumeret i særskilt notat. Notatet sendes til Gribskov Kommune når det foreligger og løbende når det opdateres i takt med at nye data indløber.

5.8 Nyt SRO-anlæg (Styring, Regulering og Overvågning)

Det nye SRO-anlæg er implementeret og idriftsat.

Status er, at SRO-anlægget fungerer efter hensigten (med enkelte justeringer og indkøringsforhold). Status er imidlertid også, at de data der genereres ude i pumpestationerne og andre driftspunkter ofte har for ringe kvalitet (fejlbehæftede). Fejlbehæftede data i SRO-anlægget er selvsagt ikke anvendelige. Problemet løses ved at udskifte måleudstyr og styringer i pumpestationerne, hvorfor Gribvand har indgået kontrakt med Grundfos om indkøb af ca. 80 nye styringer til pumpestationer.

5.9 Efterkalkulation vedr. nedlægning af Kagerup Renseanlæg

Nedlæggelsen af Kagerup Renseanlæg og ombygning til pumpestation, er blevet efterkalkuleret i foråret-efteråret 2014. Bestyrelsen er på bestyrelsesmødet i juni og september blevet orienteret om forløbet.

Efterkalkulationen afsluttes til foråret 2015, hvorfor der vil til dette tidspunkt vil blive givet en samlet konklusion af forløbet vedr. nedlæggelsen af Kagerup Renseanlæg – positive og mindre positive erfaringer til nyttiggørelse ved kommende nedlægninger af renseanlæg.

5.10 Efterkontrol af målinger fra Helsingør Renseanlæg – afløb og overløb

Som tidligere nævnt i ejerrapporteringer, har Helsingør Renseanlæg undergået et check af kvaliteten af måledata fra renseanlægget.

Status for undersøgelsen er afrapporteret i tidligere ejerrapportering. Forbedringerne er under implementering og forventes afsluttet i løbet af foråret.

5.11 Færdiggørelse af Sandet

Svovlbrinteproblemerne er nu løst efter installation af 20 kompressorer til dosering af luft i kloaksystemet. Det overvejes om der kan være behov for yderligere kompressorer installeret i udvalgte huspumper, for at beskytte vejpumperne mod korrosion som følge af svovlbrinte.

Sagen er lukket ved udgangen af 2014 og kloakeringen anses derfor for fuldt gennemført.

6 Status for effektivisering - realisering af strategien

Der har ikke i 4. kvartal 2014 været nogen særlige nyheder i relation til udpegning af areal for nyt renseanlæg. En borgergruppe kaldet "Alme Naturvenner" er kommet med forslag til alternative løsninger som PMU primo januar 2015 vil behandle.

Før byrådet melder ud om mulig løsning, foretager Gribvand Spildevand sig intet hverken i forhold til kommunen eller i forhold til grundejerne ud fra den betragtning, at sagen er i kommunens sagsbehandling indtil beslutningen er konfirmeret i byrådet.

Herefter går Gribvand Spildevand i gang med nærmere undersøgelser af jordbunden mv.

6.1 Myndighedsbehandling - renseanlæg

Myndighedsbehandlingen af det nye renseanlæg og slammineraliseringsanlæg samt havledningen, skal ske efter en tilrettelagt plan. Gribvand Spildevand overvejer at udbyde hele renseanlægget på funktionskrav og herunder at det vindende firma skal bistå med input til myndighedsbehandlingen.

6.2 Myndighedsbehandling - havledning

Se afsnit 6.1.

6.3 Afskærende ledninger til senere nedlægning af renseanlæg

Ledningsentrepriserne for nedlægning af Tisvilde, Vejby, Udsholt og Stokkebro Renseanlæg ligger stille p.t. og der etableres ikke pumpestationer på ledningerne eller på renseanlæggene før tidligst i 2016.

Ledningen der skal passere Vejby Vandværks borer er udeladt indtil videre, fordi der ikke kan skabes enighed mellem Gribvand Spildevand og vandværket om hvorledes dette skal ske. Ledningsstykket etableres formentlig ikke før om nogle år, når der alligevel skal etableres pumpestationer på de afskærende ledninger.

6.4 Status for uvedkommende vand

Nedenstående tabel viser udviklingen i de uvedkommende vandmængder siden 2010 (% af vandforbruget):

Renseanlæg	2010	2011	2012	2013	Jan-feb 2014	2. kv. 2014	3. kv. 2014	4. kv. 2014
Helsinge	101%	137%	98%	95%	182%	45%	-47%	53%
Gilleleje	121%	158%	112%	68%	187%	76%	-25%	17%
Udsholt	434%	238%	239%	179%	348%	174%	79%	123%
Smidstrup	235%	237%	173%	163%	396%	203%	72%	196%
Stokkebro	603%	529%	497%	474%	883%	402%	138%	275%
Vejby	186%	266%	133%	193%	313%	53%	-1%	73%
Tisvilde	227%	185%	196%	197%	431%	122%	53%	144%
Dronningm.	289%	368%	361%	246%	456%	215%	147%	294%
Kagerup	122%	372%	301%	Nedlagt	Nedlagt	Nedlagt	Nedlagt	Nedlagt
Græsted	62%	111%	77%	67%	162%	-28%	-53%	33%

For 4. kvartal 2014 knyttes følgende bemærkninger:

De fire renseanlæg der i 3. kvartal udviste negative uvedkommende vandmængder, Helsinge, Gilleleje, Vejby og Græsted er i 4. kvartal oppe på positive tal igen.

At renseanlæggene i 4. kvartal udviser høje værdier for uvedkommende vand er forklarligt, fordi grundvandsstanden er høj i denne periode. At renseanlæggene i 3. kvartal lå meget lavt er også forklarligt, fordi sommeren var ekstraordinær nedbørsfattig.

De negative uvedkommende vandmængder afstedkom dog en undersøgelse af flowmålerne på alle renseanlæggene for at få vished for at målerne målte korrekt. Firmaet WASYS fandt af måleren på Udsholt målte korrekt, men at målerne på Smidstrup, Dronningmølle og Græsted målte forkert eller var så gamle, at man ikke kunne have tillid til målingernes kvalitet. Målerne er udskiftet og man kan se ret tydelige ændringer af målingerne på Græsted dog Smidstrup men ikke på Dronningmølle. Tendensen for de to målere er, at de begge viser højere tal end før udskiftningen.

Målerne på Helsingø, Stokkebro, Vejby, Gilleleje og Tisvilde Renseanlæg undersøges i løbet af januar måned.

I forhold til uvedkommende vand vil der fortsat være fokus på Dronningmølle, Smidstrup, Stokkebro, Tisvilde og Udsholt Renseanlæg. Se i øvrigt afsnittet nedenfor angående kommende års generelle indsats mod uvedkommende vand.

7 Kundeservice og tømningsordning

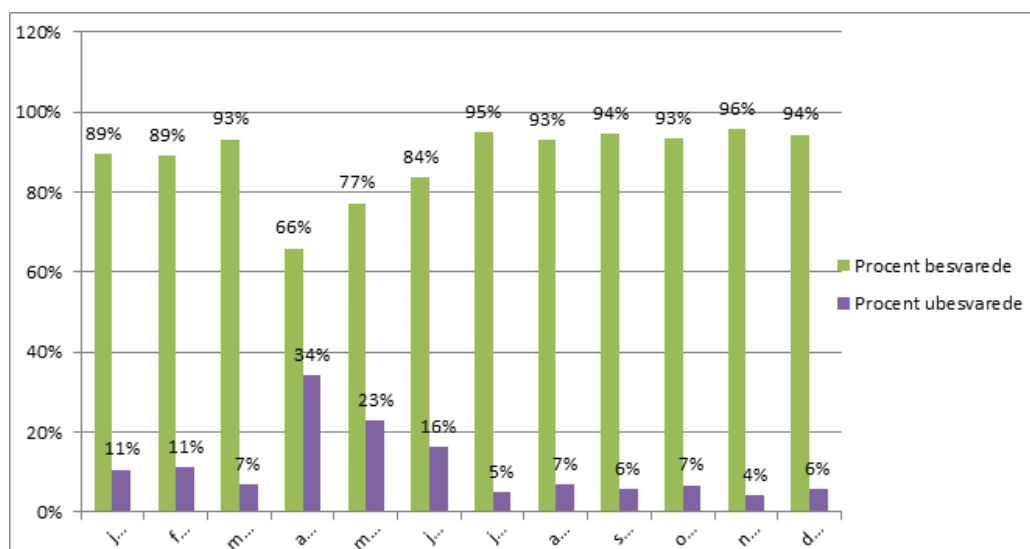
7.1 Kundeservice

Gribvand Spildevand har etableret en procedure for opfølgning på alle væsentlige kundeserviceopgaver, herunder:

- Antal flytteafregninger. (I 4 kvartal behandlet 175) For året 709 stk.
- Antal mails behandlet: (1585) For året 5.595 stk.
- Antal mails tømningsordning: (78) For året 223 stk.
- Afsluttede tvangsauktioner: (11) For året 36 stik.
- Efi Indbetalinger: kr. (266.205) For året 1.686.837 kr.
- Antal rykker sendt: (1715) For året 4.021 stk.
- Målerskifte: (600) lavet – ca. 800 ikke behandlet 2.161 stk.
- Alle vandspildsager vedr. 2014 modtaget i 4 kvartal er behandlet

Restancer pr. 31.december 2014 er ca. DKK 7,9 mio. Her af er DKK 5,3 mio. sendt til inddrivelse hos Skat. Indbetalingerne fra Skat fordeler sig på følgende vis: ca. 0,98 i 2011, 1,7 i 2012, 1,625 i 2013 og 1,75 i 2014.

Efter 4. kvartal har der været 4334 opkald. Heraf er 89% i gennemsnit besvaret. Indeholdt i opgørelsen er kald vedr. Tømningsordningen. Samt perioden for regningskørslen.



Flytteprocessen

Selskabets flytteproces optimeres med en selvbetjeningsløsning på Gribvand Spildevands hjemmeside.

Løsningen betyder, at en fraflyttet kunde eller ejendomsmægler/advokat på kundens foranledning kan igangsætte flytteprocessen, ved at logge ind via www.gribvand.dk.

Kunden indtaster oplysninger om fraflytter, tilflytter og måleraflæsning på overtagelsesdagen. Afviger aflæsningen væsentligt i forhold til tidligere indberetninger, anmodes kunden om at kontrollere og begrunde årsagen til at aflæsningen er større eller mindre en beregnet.

Kunden skal til sidst godkende sine oplysninger og kan dernæst udskrive en kvittering eller modtage den på mail.

Kundeservice kan herefter åbne flytteprocessen, godkende og afslutte den. Det giver en væsentlig tidsbesparing da de første trin i flytteprocessen udføres af kunden selv.

Løsningen sættes i drift på www.gribvand.dk ultimo januar 2015. Selskabet informerer om løsningen i nyhedsbrev, der udkommer ultimo januar.

Det overvejes om der også skal sendes mail/brev til samtlige ejendomsmæglere i kommunen.

7.2 Tømningsordningen

Tømningsordning indgik i slutningen af 2013 et samarbejde med Forsyning Helsingør (FH).

Gribvand Spildevand A/S har 3200 tanke og FH har 500 tanke. Helsingør Forsyning forventer at antallet af tanke nedbringes til det halve ved udgangen af 2015.

Opgaven omfattede i 2014 administration i Envitrix, planlægning, kontakt til entreprenør, samt afrapporteringer af status å årets tømninger.

Antallet af kundehenvendelser ligger på et fornuftigt stabilt niveau, som naturligt stiger i forbindelse med udsendelse af regninger.

Samarbejdet med ISS kører efter planen, planlægningen af tømninger i 2015 er igangsat.

8 Udbud

Følgende udbud gennemført i 4. kvartal 2014:

- Udbud af SRO-arbejder på renseanlæg (Vundet af Frontmatic)
- Udbud af driftsrådgivning på renseanlæg (Vundet af Envidan)
- Udbud af bassin ved Lærkevej (Vundet af Nordkysten)
- Udbud forsikringer (Vundet af RTM Insurance Brokers)
- Udbud af oprensning af 7 regn- og spildevandsbassiner (Vundet af FI, Westring)
- Udbud af ca. 100 nye styretavler til pumpestationer (Vundet af Grundfos)

9 Innovation

Gribvand Spildevand har arbejdet indgående med at udarbejde en ny strategi og aktivitetsplan for selskabets fremtidige kommunikation. Den nye plan har fokus på aktiviteter og information, der skaber klarhed, kommunikation og kvalitet i forbindelse med alle selskabets interne og udadvendte aktiviteter i forhold til kunder og samarbejdspartnere:

- **Klarhed:** knytter sig til al kommunikation, der går ud på at informere de forskellige målgrupper om Gribvand Spildevands politik, arbejdsområder og økonomi
- **Kommunikation:** handler om at skabe klarhed og synlighed omkring Gribvand Spildevands arbejde igennem al kommunikation om selskabet
- **Kvalitet:** formidler at Gribvand Spildevand leverer kvalitet i alle processer og alle til gavn for borgerne, miljøet og Gribskov Kommune

Som selskab har Gribvand Spildevand nogle helt særlige udfordringer i forhold til, at kommunen har den næststørste koncentration af sommerhuse i Danmark, idet mere end halvdelen af kommunens husstande er sommerhusboliger. Der er ikke meget erhverv, og de virksomheder, der er i Gribskov kommune, er i høj grad serviceerhverv på grund af den høje koncentration af sommerhuse i området.

Dette stiller høje krav til selskabets kommunikation, der skal være båret af faglighed og transparens. Fra Gribvand Spildevands side er der samtidig et stort ønske om at sætte fokus på aktiviteter og information, der kan skabe adfærdsændringer hos selskabets kunder. Dette skal blandt andet ske ved, at selskabet øger sin tilstedeværelse på forskellige sociale platforme.

Det hele er sammenfattet i den nye kommunikationsstrategi og aktivitetsplan, som danner udgangspunkt for selskabets dialog med kunder og samarbejdspartnere.

Første kvartal 2015

I første kvartal sætter Gribvand Spildevand fokus på at få relevante nyheder og information ud til kunder og samarbejdspartnere. Det sker blandt andet i form af et nyt elektronisk nyhedsbrev, som vil udkomme 4 – 6 gange årligt efter behov. Nyhedsbrevet tager blandt andet fat på takster, flytning og ser på, hvad der sker af nyt, som eventuelt berører kommunens beboere eller erhvervskunder. Nyhedsbrevet lægges på hjemmesiden og udsendes til grundejerforeninger og paraplyorganisationerne, som kan lægge det på deres hjemmeside og dermed sikre, at endnu mere relevant information tilgår kunderne. Pressen og interesserede politikere modtager også nyhedsbrevet. Interesserede brugere kan tilmelde sig på hjemmesiden.

Gribvand Spildevand opretter også i 1. kvartal en "væg" på Facebook, hvor det vil være muligt løbende at se nyheder fra selskabet og følge Gribvand Spildevands arbejde rundt om i kommunen. Det sker i respekt for, at Facebook er en yderst relevant kommunikationskanal især for mange borgere og sommerhusejere og et af de steder, hvor mange borgere efterhånden henter en stor del af deres nyhedsinformation.

På undervisningssiden starter Gribvand Spildevand nu en proces, som skal skabe et godt og informativt online undervisningsmateriale, der kan bruges af elever og lærere fra 5. klasse og opefter med udgangspunkt i de lokale forhold på selskabets renseanlæg. Materialet vil på en både sjov og faglig måde lære eleverne om spildevand og dets vej, men også hvad man selv kan gøre for at passe godt på miljøet. Materialet bruges som udgangspunkt for elevernes besøg på selskabets renseanlæg. Medio marts forventer selskabet at afholde et pressemøde, der blandt andet vil sætte fokus på selskabets fremtidige strategi, uvedkommende vand, takster og kloakeringen af Rågeleje-Udsholt samt de erfaringer, som selskabet sammen med grundejerne har gjort sig i Bakkelandet. Der vil blive udsendt særskilt invitation til pressen og efterfølgende pressemeddelelse.

10 Diverse

Pinusparken:

Gribvand Spildevand er sammen med Munck Forsyningsledninger A/S blevet stævnet af en ejer i Pinusparken. Kravet lyder foreløbigt på kr. 750.000 og vedrører muligt ansvar for skader på sagsøgers ejendom, der eventuelt er forvoldt under et ledningsarbejde, som Munck Forsyningsledninger foretog for Gribvand Spildevand efterår/vinter 2010. Gribvand Spildevand har sammen med forsikringsselskabet Gjensidige truffet beslutning om at inddrage Dines Jørgensen & Co. i sagen, der har fungeret som Gribvand Spildevands rådgiver under ledningsarbejdet. Næste skridt i sagen er, der udpeges en uvildig skønsmand, der skal undersøge, om skaderne på ejendommen skyldes ledningsarbejdet, og i så fald vurdere skadernes økonomiske omfang. Denne udpegning afventer pt. Voldgiftsnævnet. Horten varetager sagen for Gribvand Spildevand, og koordinerer løbende med bl.a. Gjensidige.

Blistrup

Ligeledes har selskabet et sagsanlæg om et område i Blistrup, hvor ejeren af en ejendom gør et krav på kr. 100.000 gældende. Kravet vedrører kompensation for en ledning, der ligger i kanten af ejendommen, samt erstatning for forsinkelse af byggeri på ejendommen, der skyldes uklarhed om hvor ledningen er placeret. Efterhånden som sagen oplyses nærmere, forekommer det for Gribvand Spildevand mest sandsynligt, at den ledning, der har forstyrret ejeren, er et rørlagt vandløb, som Gribvand Spildevand ikke er ansvarlig for. Det anses derfor for mindre sandsynligt, at Gribvand Spildevand vil blive mødt med et økonomisk ansvar i sagen. Også denne sag håndteres i samarbejde med selskabets advokat samt relevante rådgivere, der har part i sagerne.

E/F Kongensgavevej

Ejerforeningen har rettet henvendelse til Gribvand Spildevand om en drænledning, som løber over ejerforeningens ejendom. Ejerforeningen har oplyst, at der synes at være et brud på drænledningen, som skal udbedres. Ejerforeningen vurderer, at ledningen tilhører Gribvand Spildevand, men der er ikke på ejendommen tinglyst servitut eller lignende, der kan understøtte dette. Gribvand Spildevand har ved nærmere undersøgelser af sagen konkluderet, at ledningen ikke tilhører Gribvand Spildevand, og fremsendt den relevante dokumentation til ejerforeningen. Gribvand Spildevand foretager sig derfor på det foreliggende grundlag ikke yderligere i sagen.