



**Gribskov**  
Kommune

## Gribskov Kommune

### Tillæg nr. 6 til Gribskov kommunes spildevandsplan

Aflysning af kloakeringsplaner for oplandene  
VAL11SN (Del af Valby)  
HEL50SN (Laugø)

#### **Udkast 22. januar 2014**

- 1. Indledning**
- 2. Lovgrundlag**
- 3. Nuværende forhold**
- 4. Fremtidige forhold**
- 5. Berørte lodsejere**
- 6. Økonomi**
- 7. Tidsplan**
- 8. Miljøvurdering af planforslaget**

#### **1. Indledning**

Dette tillæg nr. 6 til spildevandsplan for Gribskov Kommune omfatter aflysning af kloakeringsplanerne for oplandene VAL11SN (del af Valby) og HEL50SN (Laugø).

Aflysningen af kloakeringsplanerne sker for, at de to oplande kan indgå i en prioritering af kloakeringsbehovet af disse 2 områder, dele af Mårum Tinghuse, Ørby og Faksemosevej samt den resterende ukloakerede del af sommerhusområdet ved Rågeleje Udsholt. Gribskov Kommune vil i 2015 tage beslutning om dette. Beslutningen vil blive fulgt op af et tillæg til spildevandsplanen. I tillægget vil samtlige ejendomme der skal kloakeres være beskrevet, og der vil være angivet en tidsplan for kloakering.

#### **2. Lovgrundlag**

Det lovmæssige grundlag for udarbejdelse af spildevandsplanen fremgår af "Bekendtgørelse af lov om miljøbeskyttelse", nr. 879 af 26. juni 2010. Det fremgår af lovens formålsparagraf, at loven skal medvirke til at værne om landets natur og miljø, så samfundsudviklingen kan ske på et bæredygtigt grundlag i respekt for menneskets livsvilkår og for bevarelsen af dyre- og plantelivet.

### 3. Nuværende forhold

Oplandene udgøres af i alt 18 ejendomme. Oplandene er vist på figur 1-2. Oplandsarealerne er som følger i henhold til den gældende spildevandsplan.

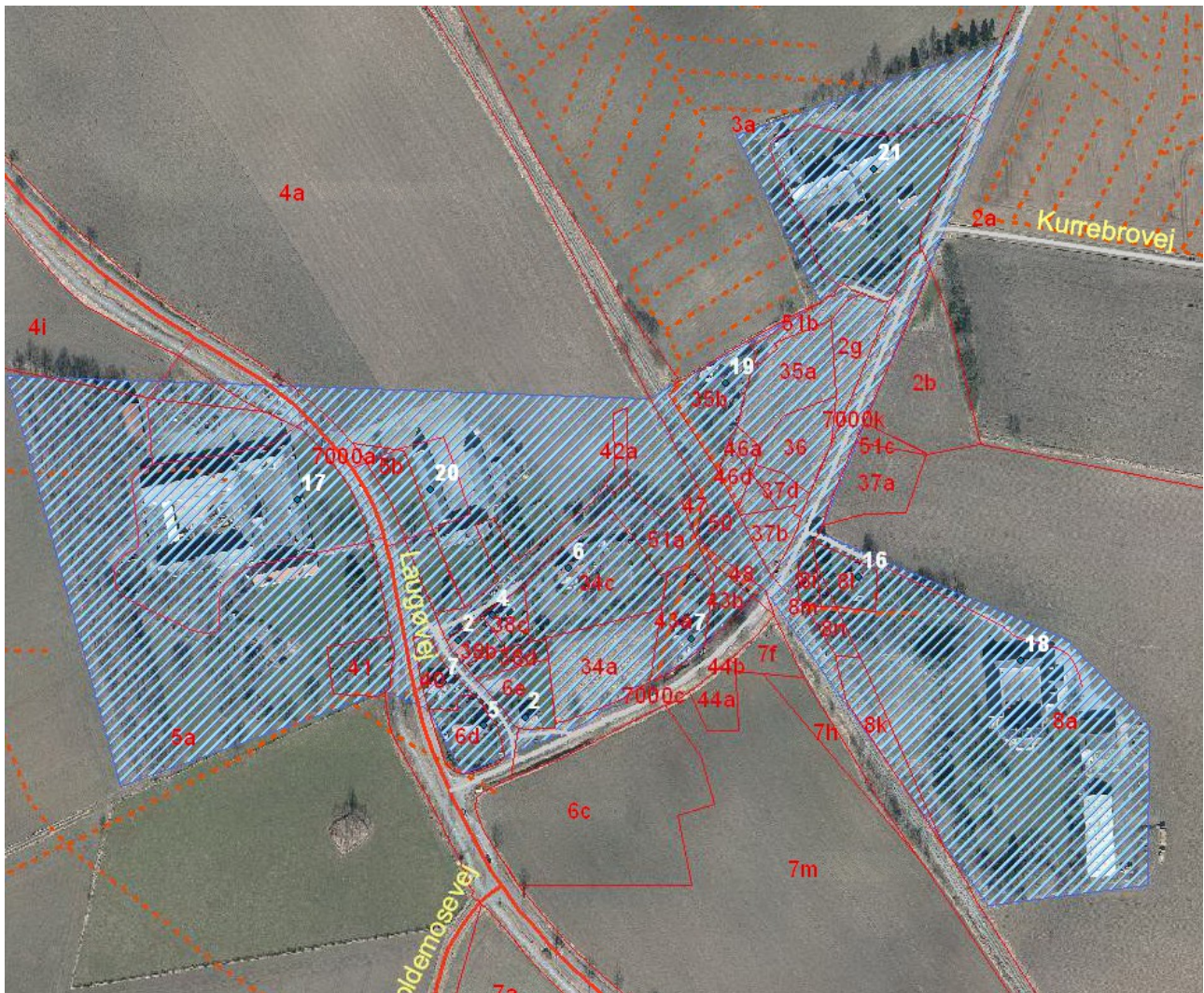
Opland nr.	Oplandsareal	Befæstet areal *)	Ejendomme
VAL11SN	1,89 ha	0 ha	4
HEL50SN	10,32 ha	0 ha	14

\*) Befæstet areal der afvandes til kloakken



Figur 1 Kloakopland VAL11SN (del af Valby), markeret med stiplet de ejendomme der udtages af spildevandsplanen som kommende kloakeringsopland. Rød markering er kloakeret





Figur 2. Kloakopland HEL50SN (Laugø) der udtages af spildevandsplanen som kommende kloakeringsopland.

### Afledning af spildevand

Afledningen af spildevand sker via private spildevandsanlæg

### Afledning af regnvand

Afledningen af regnvand sker via private spildevandsanlæg

## 4. Fremtidige forhold

### Afledning af spildevand

Ved aflysningen af kloakeringsplanerne for de to kloakoplande, vil afledningen af spildevand fortsat ske via private spildevandsanlæg som det sker i dag.

Alle ejendomme vil indgå i Gribskov Kommunes kortlægning af private spildevandsanlæg med henblik på at beslutte, om ejendommene skal have påbud forbedret privat spildevandsrensning, om anlægget lever op til dagens miljøkrav eller om de evt. skal indgå i fremtidige kloakeringsplaner.

## Afledning af regnvand

Ved aflysningen af kloakeringsplanerne for de tre kloakoplende, vil afledningen af regnvand fortsat ske ved nedslivning af regnvand

## 5. Berørte lodsejere

Lodsejerfortegnelse over del af Laugø By,

Helsingø, Gribskov Kommune

Laugø By, Helsingø	adresse	ejer og ejers adresse
<u>matr.nr.</u> 5a og 41	<u>Laugøvej 17, 3200 Helsingø</u>	Flemming Valdemar <u>Trojel</u> , <u>Laugøvej 1, 3200 Helsingø</u>
<u>matr.nr.</u> 40	<u>Laugø Byvej 7, 3200 Helsingø</u>	Astrid Margrethe Olsen, <u>Laugø Byvej 7, 3200 Helsingø</u>
<u>matr.nr.</u> 6d	<u>Laugø Byvej 5, 3200 Helsingø</u>	Kresten Rasmussen, <u>Laugø Byvej 5, 3200 Helsingø</u>
<u>matr.nr.</u> 38b og 38d	<u>Laugø Gade 2, 3200 Helsingø</u>	Jeanne Rasmussen, <u>Laugø Gade 2, 3200 Helsingø</u>
<u>matr.nr.</u> 38c	<u>Laugø Gade 4, 3200 Helsingø</u>	Henrik Munk <u>Pihl</u> , <u>Laugø Gade 4, 3200 Helsingø</u> ,
<u>matr.nr.</u> 34c	<u>Laugø Gade 6, 3200 Helsingø</u>	Marianne Hjortlund og Karsten <u>Duus</u> Jørgensen, <u>Laugø Gade 6, 3200 Helsingø</u>
<u>matr.nr.</u> 6e	<u>Laugø Byvej 2, 3200 Helsingø</u>	Gribskov Kommune, <u>Rådhusvej 3, 3200 Helsingø</u>
<u>matr.nr.</u> 34a	<u>Kurrebrovej 24, 3200 Helsingø</u>	Ulrik Peter Friis Møller, <u>Kurrebrovej 24, 3200 Helsingø</u>
<u>matr.nr.</u> 43a og 43b	<u>Kurrebrovej 7, 3200 Helsingø</u>	Gitte Larsen og Tonny Jensen, <u>Kurrebrovej 7, 3200 Helsingø</u>
<u>matr.nr.</u> 4a, 5b og 42a	<u>Laugøvej 20, 3200 Helsingø</u>	Kristen Rasmussen, <u>Laugø Byvej 5, 3200 Helsingø</u>
<u>matr.nr.</u> 35b	<u>Kurrebrovej 19, 3200 Helsingø</u>	Gulla Sommer Jørgensen, <u>Kurrebrovej 19, 3200 Helsingø</u>
<u>matr.nr.</u> 2g, 8a, 8k, 8n, 35a, 36, 37b, 37c, 37d, 46a og 46d	<u>Kurrebrovej 18, 3200 Helsingø</u>	Mary Signe Nielsen og Tina Dorthe Torp Nielsen, <u>Kurrebrovej 18, 3200 Helsingø</u>
<u>matr.nr.</u> 8i, 8l og 8m	<u>Kurrebrovej 18, 3200 Helsingø</u>	Mary Signe Nielsen og Tina Dorthe Torp Nielsen, <u>Kurrebrovej 18, 3200 Helsingø</u>
<u>matr.nr.</u> 3a	<u>Kurrebrovej 21, 3200 Helsingø</u>	Niels Johan Drisdal Hansen, <u>Kurrebrovej 21, 3200 Helsingø</u>
<u>matr.nr.</u> 47, 51a og 51b	<u>Laugø Gade 0, 3200 Helsingø</u>	Byens Gade og fælles vanding (Gribskov Kommune administrator)
<u>matr.nr.</u> 48	<u>Laugø Gade 0, 3200 Helsingø</u>	Gribskov Kommune, <u>Rådhusvej 3, 3200 Helsingø</u>
<u>matr.nr.</u> 50	<u>Kurrebrovej 0, 3200 Helsingø</u>	Hovedstadens Lokalbanelinje A/S, <u>Nordre Jernbanevej 31, 3400 Hillerød</u>

## Lodsejerfortegnelse over del af Valby By, Valby, Gribskov Kommune

Valby BY, Valby	adresse	ejer og ejers adresse
<u>matr.nr.</u> 3p	<u>Møngevej 40, 3200 Helsingø</u>	Ole <u>Norgil</u> Jensen, <u>Møngevej 40, 3200 Helsingø</u>
<u>matr.nr.</u> 2c	<u>Løgelandsvej 2, 3200 Helsingø</u>	Leif Christensen, <u>Løgelandsvej 2, 3200 Helsingø</u>
<u>matr.nr.</u> 3l, 3m og 3n	<u>Valbyvej 58, 3200 Helsingø</u>	Nikolaj Dan <u>Mattson</u> , <u>Valbyvej 58, 3200 Helsingø</u>
<u>matr.nr.</u> 3a	<u>Valbyvej 64, 3200 Helsingø</u>	Eli Marie Andersen, <u>Valbyvej 64, 3200 Helsingø</u>

## Lodsejere der vil blive pålagt servitut i forbindelse med projektet

Ingen

## Lodsejere der skal afstå areal i forbindelse med projektet

Ingen.

## 6. Økonomi

Der er ingen økonomi forbundet ved aflysningen af kloakeringsplanerne. Gribskov Kommunes undersøgelser af de private anlæg vil beløbe sig til ca. 15.000 kr

## 7. Tidsplan

Aflysningen træder i kraft når Gribskov Kommunes Byråd har endeligt vedtaget nærværende tillæg til spildevandsplanen.

## 8. Vurdering efter lov om Plan og programmer

Tillæg til spildevandsplaner er omfattet af "Bekendtgørelse af lov om miljøvurdering af planer og programmer" nr. 936 af 24. september 2009.

Lovens formål er at sikre et højt miljøbeskyttelsesniveau og at bidrage til integration af miljøhensyn under udarbejdelsen og vedtagelsen af planer og programmer med henblik på at fremme en bæredygtig udvikling ved at sikre, at der gennemføres en miljøvurdering af planer og programmer, som kan få væsentlig indvirkning på miljøet.

Følgende vurderes:

- a) Planens hovedformål er at tilvejebringe det retslige grundlag for aflysning af kloakeringsplanerne for oplandene GRS14SN (Laugø) og VEJ11SN (Valby).
- b) Effekterne af at aflyse kloakeringsplanerne for de to oplande vil være, at oplandene ikke kloakeres.
- c) Miljøforholdene vil forblive uændrede. Nærmere undersøgelser i 2015 vil afgøre om der er behov for kloakering af de to oplande, eller om lokale, evt. forbedrede løsninger, vil kunne forbedre miljøforholdene tilstrækkeligt, i tilfælde af at disse viser sig forringet i en grad der kræver forbedring af spildevandsrensningen.
- d) Der vurderes ikke at være særlige områder, som påvirkes af aflysningen af kloakeringsplanerne
- e) Internationalt udpegede beskyttelsesområder påvirkes ikke.
- f) Ved aflysningen af kloakeringsplanerne udskydes en evt. påkrævet forbedring af miljøforholdene. Til gengæld kommer evt. kloakering af de to oplande ind i en samlet vurdering og prioritering, hvilket, alt andet lige, vil være en fordel for forbedringen af de samlede miljøforhold.
- g) Der synes ikke at være nogen negative effekter af forslaget.
- h) Aflysningen af kloakeringsplanerne for de to oplande vurderes ikke at medføre negative effekter på længere sigt.
- i) Aflysningen af kloakeringsplanerne gør det uaktuelt at tage stilling til grad af overvågning.