

# **Grundbeskrivelse**

## **Almen Praksis i Region Hovedstaden**

*Praksisplan 2015-18 (Høringsversion)*

HØRINGSUDKAST

## Indholdsfortegnelse

Ordforklaringsliste.....	5
Særlige opmærksomhedspunkter.....	7
Region Hovedstadens geografiske inddeling.....	8
Figur 1. Oversigt over planområder og planlægningsområder i Region Hovedstaden.....	8
Tabel 1. Planområder og planlægningsområder i Region Hovedstaden.....	8
Almen praksis.....	9
Kapacitet.....	9
Tabel 2. Kapaciteter samt sikrede pr. fuldtidskapacitet fordelt på regioner 2014 (antal).....	9
Tabel 3. Region Hovedstadens kapaciteter, fordelt på planområder, for perioden 2011-2014.....	9
Tabel 4. Region Hovedstadens ubesatte kapaciteter, for perioden 2011-2014.....	9
Tabel 5. Region Hovedstadens kapaciteter, fordelt på planlægningsområder, 2014.....	10
Tabel 6. Resultat af lægedækningsundersøgelsen i 2013 og 2014.....	11
Praktiserende læger.....	12
Tabel 7. Praktiserende læger fordelt på regioner, 2014.....	12
Tabel 8. Region Hovedstadens alment praktiserende læger, fordelt på planområder, for perioden 2011-2014.....	12
Tabel 9. Region Hovedstadens alment praktiserende læger, fordelt på planlægningsområder, 2014...	13
Alder.....	14
Tabel 10. Region Hovedstadens alment praktiserende læger, fordelt på aldersgrupper, for perioden 2011-2014.....	14
Tabel 11. Region Hovedstadens alment praktiserende læger, fordelt på aldersgrupper og planområder, 2014 (antal).....	14
Figur 2. Region Hovedstadens alment praktiserende læger, fordelt på aldersgrupper og planområder, 2014 (i procent).....	14
Tabel 12. Region Hovedstadens alment praktiserende læger, fordelt på aldersgrupper (samt aldersgennemsnittet) samt planlægningsområder, 2014.....	15
Køn.....	16
Tabel 13. Region Hovedstadens alment praktiserende læger, fordelt på kønsamt planområder, for perioden 2011-2014 (antal).....	16
Tabel 14. Fordeling af Region Hovedstadens alment praktiserende læger på køn, opdelt på planområder (procent).....	16
Tabel 15. Region Hovedstadens alment praktiserende læger, fordelt på køn samt planlægningsområder, 2014 (antal).....	17
Praksis.....	18
Tabel 16. Praksis fordelt på praksisformer for hver af de fem regioner, 2014 (antal).....	18

Figur 3. Region Hovedstadens praksis, fordelt på praksisformer, for perioden 2011-2014.....	18
Tabel 17. Region hovedstadens praksis, fordelt på praksisformer samt planområder, for perioden 2011-2014 (antal).....	19
Tabel 18. Region Hovedstadens praksis, fordelt på praksisformer samt kommuner, 2014 (antal) .....	20
Tabel 19. Region Hovedstadens praksis fordelt på antal læger pr. praksis, for perioden 2011-2014 (antal) .....	21
Sikrede.....	22
Tabel 20. Gruppe 2 sikrede i Region Hovedstaden, fordelt på kommuner, for årene 2013 og 2014, (antal og ændring i procent) .....	22
Befolkningsfremskrivning.....	23
Tabel 21. Befolkningsprognose 2014-2040 for Region Hovedstaden (antal borgere) .....	23
Tabel 22. Befolkningsprognose 2014-2040 for Region Hovedstaden (ændring i procent) .....	23
Tabel 23. Befolkningsprognose 2014-2040 for hovedstadsregionens kommuner (antal borgere).....	24
Udgifter .....	25
Tabel 24. Region Hovedstadens alment praktiserende lægers produktion samt hovedstadsregionens borgeres forbrug af ydelser i perioden 2010-2014, 2014-priser (kroner) .....	25
Tabel 25. Region Hovedstadens alment praktiserende lægers produktion samt hovedstadsregionens borgeres forbrug af ydelser i perioden 2010-2014, 2014-priser (kroner pr. 1.000 sikrede) .....	25
Tabel 26. Region Hovedstadens alment praktiserende lægers produktion samt hovedstadsregionens borgeres forbrug af ydelser, 2014 (kroner pr. 1.000 sikrede) .....	26
Ydelser.....	27
Tabel 27. Region Hovedstadens alment praktiserende lægers produktion samt hovedstadsregionens borgeres forbrug af ydelser i perioden 2010-2014 (antal) .....	27
Tabel 28. Region Hovedstadens alment praktiserende lægers produktion samt hovedstadsregionens borgeres forbrug af ydelser i perioden 2010-2014 (antal pr. 1.000 sikrede) .....	27
Tabel 29. Region Hovedstadens alment praktiserende lægers produktion samt hovedstadsregionens borgeres forbrug af ydelser, 2014 (antal pr. 1.000 sikrede) .....	28
Konsultationer.....	29
Tabel 30. Region Hovedstadens alment praktiserende lægers produktion samt hovedstadsregionens borgeres forbrug af udvalgte konsultationsydelser i perioden 2010-2014 (antal og udvikling i procent) .....	29
Figur 4. Udvikling i antal konsultationer ydet af Region Hovedstadens alment praktiserende læger i perioden 2010-2014 (antal pr. 1.000 sikrede) .....	29
Tabel 31. Konsultationer ydet af Region Hovedstadens alment praktiserende læger, fordelt på planområder i perioden 2010-2014 (antal pr. 1.000 sikrede) .....	30
Tabel 32. E-kommunikation ydet af Region Hovedstadens alment praktiserende læger, fordelt på planområder i perioden 2010-2014 (antal pr. 1.000 sikrede) .....	30

Tabel 33. Telefonkonsultationer ydet af Region Hovedstadens alment praktiserende læger, fordelt på planområder i perioden 2010-2014 (antal pr. 1.000 sikrede) .....	30
Figur 5. Konsultationer ydet af Region Hovedstadens alment praktiserende læger, fordelt på planområder i perioden 2010-2014 (antal pr. patient) .....	31
Figur 6. E-kommunikation ydet af Region Hovedstadens alment praktiserende læger, fordelt på planområder i perioden 2010-2014 (antal pr. patient) .....	31
Figur 7. Telefonkonsultationer ydet af Region Hovedstadens alment praktiserende læger, fordelt på planområder i perioden 2010-2014 (antal pr. patient) .....	31
Tabel 34. Region Hovedstadens alment praktiserende lægers produktion af udvalgte konsultationsydelser, 2014 (antal ydelser pr. 1.000 sikrede) .....	32

HØRINGSUDKAST

## Ordforklaringsliste

I grundbeskrivelsen anvendes forskellige fagtermer og udtryk, som uddybes nærmere nedenfor:

Speciale 80:	Almen lægegerning
Kapacitet:	Antal kapaciteter dækker over antal fuldtidspraktiserende læger tilknyttet overenskomsten om almen læge. For almen lægehjælp gælder det, at én kapacitet svarer til én læge, der arbejder fuld tid i klinikken <sup>1</sup> .
Besat kapacitet:	Kapacitet, der er tildelt en læge, og som er i brug/aktiv
Ubesat kapacitet:	Kapacitet, der er tildelt en læge, men ikke er aktiv. Regionen har ikke råderet over ubesatte kapaciteter.
Ledig kapacitet:	Kapacitet, der afventer at blive tildelt en læge. Regionen har råderet over ledige kapaciteter.
Ydernummer:	Et ydernummer er det nummer, som en alment praktiserende læge er tildelt som yder af behandlinger efter overenskomsten. Ydernummeret anvendes til afregning. Såfremt der er flere sundhedspersoner i samme praksis, vil de oftest have det samme ydernummer.
Praksisformer:	Almen praksis kan i henhold til overenskomsten drives som enkeltmandspraksis eller kompagniskabspraksis. Begge praksisformer kan fungere i samarbejdspraksis eller netværkspraksis <sup>2</sup> .
Enkeltmandspraksis:	Praksis, der drives af én læge eller ét alment lægeselskab uden fællesskab med andre læger om patienter og økonomi. En enkeltmandspraksis råder over én lægekapacitet.
Kompagniskabspraksis:	Praksis, der drives af to eller flere læger og/eller almene lægeselskaber, der har fælles patientkreds, økonomi, lokaler og personale. En kompagniskabspraksis råder over 2 eller flere lægekapaciteter.
Delepraksis:	Hensynet til læger med behov for nedsat arbejdsmængde i almen praksis kan tilgodeses via delepraksis. Ved delepraksis forstås, at der optages en ekstra læge i praksis i forhold til den eller de tildelte lægekapaciteter.
Sikrede:	Alle borgere med bopæl i Danmark har ret til gratis behandling hos egen læge og tilskud til medicin mv.. Borgeren kan vælge mellem to sikringsgrupper: gruppe 1 og gruppe 2.

---

<sup>1</sup> Statens Serum Institut:

<http://www.ssi.dk/Sundhedsdataogit/Sundhedsvaesenet%20i%20tal/Sundhedsvaesenets%20arbejdsmarked/Ydere%20indenfor%20praksissektoren.aspx#Kapacitet>

<sup>2</sup> Kilde: Overenskomst om almen praksis 01-09-2014

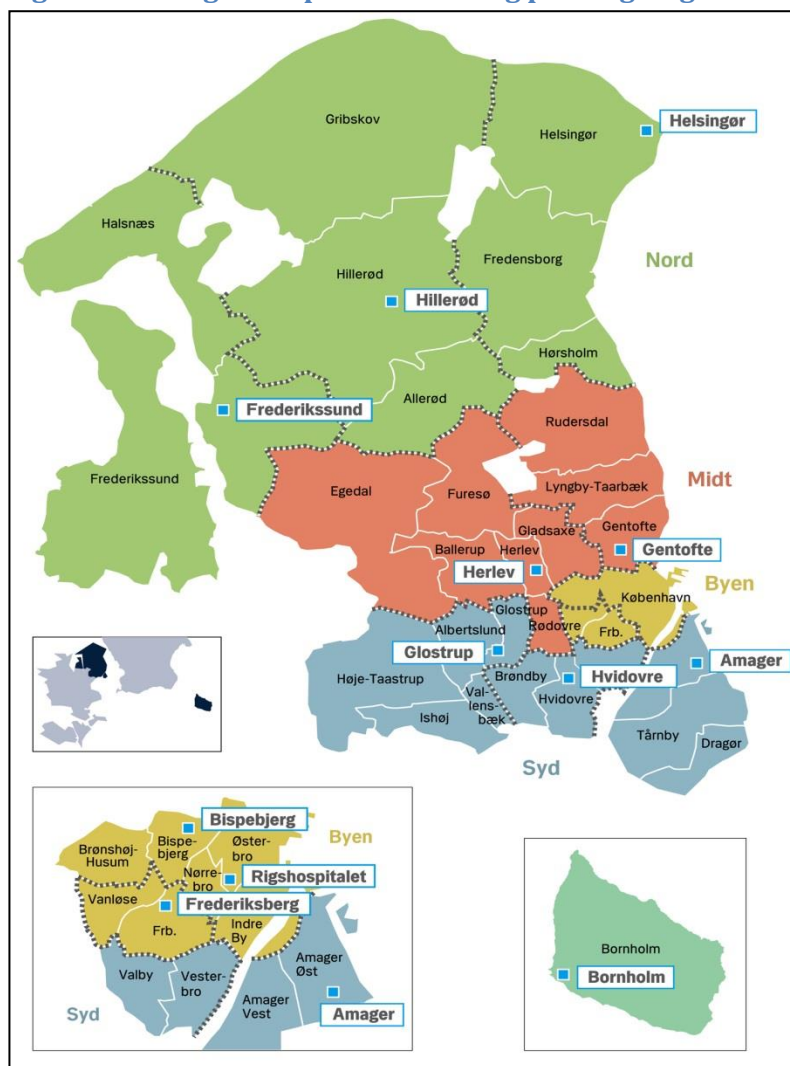
- Sikringsgruppe 1:** En borger der er tilmeldt en bestemt praksis/praktiserende læge. Gruppe 1 sikrede skal have henvisning til behandling hos speciallæge, fysioterapeut, fodterapeut og psykolog.
- Sikringsgruppe 2:** Borgere i sikringsgruppe 2 er ikke tilmeldt en bestemt læge. Gruppe 2 sikrede, kan frit søge behandling hos alle læger, speciallæger, tandlæger og kiropraktorer. Borgeren skal have lægehenvi-  
sning til fysioterapeut, fodterapeut og psykolog. Fysioterapeuten, fodterapeuten eller psykologen skal have en aftale med regionen, for at du kan få tilskud.
- Der gives samme tilskud, som en gruppe 1-sikret patient får til en tilsvarende behandling.
- Produktion:** Produktion anvendes som et udtryk for, hvad almen praktiserende læger med ydernummer i Region Hovedstaden har leveret (produceret) af ydelser, uafhængigt af borgeres bopæl.
- Forbrug:** Forbrug anvendes som et udtryk for, hvad hovedstadsregionens borgere har modtaget af ydelser hos lægen.
- Bruttohonorar:** Bruttohonorar er den pris, der er aftalt en ydelse skal koste. Bruttohonoraret er aftalt i overenskomsten, og reguleres fast to gange årligt pr. 1. april og 1. oktober. Grundbeskrivelsen i tabel 24, 25 og 26 omfatter alene ydelseshonorar i dagtid.
- Planområder:** Regionen Hovedstadens hospitalsplan anvender planområder. Regionen er inddelt i fire planområder, som hver er opdelt på en række planlægningsområder. Planlægningsområderne svarer til kommuneinddelingen og den til enhver tid gældende bydelsinddeling i Københavns Kommune. (Se figur 1 og tabel 1).

## Særlige opmærksomhedspunkter

- Christiansø: Christiansø indgår ikke som en del af Grundbeskrivelsen, da Christiansø Administration er en del af Forsvarsministeriet og dermed hører direkte under staten. Dog er Christiansø undtagelsesvist medtaget i tabel 6, da de indgår i lægedækningsundersøgelsen for 2013 og 2014. Christiansø er medtaget under Bornholm, og kapaciteten for Bornholm er i denne tabel således øget med 1.
- 2014-priser: Opgørelser af produktion og forbrug (i kroner) er angivet i 2014-priser. Det betyder, at en sammenligning på tværs af år ikke er påvirket af prisudviklingen, men alene af ændringer i aktiviteten.
- Omregningen til 2014-priser baserer sig på reguleringsprocenterne for ydelse '0101' (konsultation). Reguleringsprocenterne svarer til den regulering af taksten, som er sket i perioden. Der er beregnet en gennemsnitlig PL-faktor for hvert af årene 2010-2014, hvorefter årets priser er reguleret til 2014-priser.

## Region Hovedstadens geografiske inddeling

Figur 1. Oversigt over planområder og planlægningsområder i Region Hovedstaden



Tabel 1. Planområder og planlægningsområder i Region Hovedstaden

Planområde	Nord	Midt	Byen	Syd	Bornholm
<b>Planlægningsområder</b>	Frederikssund	Egedal	Brønshøj	Valby	Bornholm
	Gribskov	Furesø	Husum	Vesterbro3	
	Halsnæs	Ballerup	Vanløse	Amager Øst	
	Hillerød	Herlev	Frederiksberg	Amager Vest	
	Allerød	Rødovre	Bispebjerg	Høje-Taastrup	
	Helsingør	Gladsaxe	Nørrebro	Albertslund	
	Fredensborg	Lyngby-Taarbæk	Indre By	Ishøj	
	Hørsholm	Rudersdal	Østerbro	Vallensbæk	
		Gentofte		Brøndby	
				Glostrup	
				Hvidovre	
				Tårnby	
				Dragør	

<sup>3</sup> Herunder Kongens Enghave og Sydhavnen



## Almen praksis

### Kapacitet

**Tabel 2. Kapaciteter samt sikrede pr. fuldtidskapacitet fordelt på regioner 2014 (antal)**

Yder Region	Kapaciteter	Sikrede	Sikrede per fuldtidskapacitet
Region Nordjylland	369	580.623	1.574
Region Midtjylland	818	1.264.567	1.546
Region Syddanmark	787	1.152.664	1.534
Region Hovedstaden	1.064	1.764.705	1.659
Region Sjælland	496	830.414	1.674

Kilde: Notus Regional

Note: Status pr. 1. oktober det pågældende år, ubesatte kapaciteter er inkluderet. Sikrede er gruppe 1 sikrede. Data for Region Midtjylland: kapaciteter er opgjort pr. 1. oktober og sikrede opgjort 1. marts 2015. Region Syddanmark: data er pr. juli 2014. Region Sjælland: Data er fra lægedækningsundersøgelsen 2015.

**Tabel 3. Region Hovedstadens kapaciteter, fordelt på planområder, for perioden 2011-2014**

Planområder	2011	2012	2013	2014	2011-2014	2014
	<i>antal</i>				<i>ændring (procent)</i>	<i>andel af samlet (procent)</i>
Nord	205	203	201	199	-2,9	18,7
Midt	264	275	278	277	4,9	26,0
Byen	256	261	267	265	3,5	24,9
Syd	300	301	297	295	-1,7	27,7
Bornholm	30	30	30	28	-6,7	2,6
Hovedtotal	<b>1.055</b>	<b>1.070</b>	<b>1.073</b>	<b>1.064</b>	<b>0,9</b>	<b>100</b>

Kilde: Notus Regional

Note: Status pr. 1. oktober det pågældende år, ubesatte kapaciteter er inkluderet

**Tabel 4. Region Hovedstadens ubesatte kapaciteter, for perioden 2011-2014**

	2011	2012	2013	2014
Nord	5	4	7	6
Midt	17	9	8	6
Byen	9	6	6	5
Syd	12	7	8	7
Bornholm	1	1	1	1
I alt	<b>44</b>	<b>27</b>	<b>30</b>	<b>24</b>

Kilde: Notus Regional

Note: Status pr. 1. oktober det pågældende år

**Tabel 5. Region Hovedstadens kapaciteter, fordelt på planlægningsområder, 2014**

Område	Kapaciteter	Andel af område	Andel af samlet
	<i>Antal</i>	<i>procent</i>	
<b>Nord</b>	<b>199</b>	<b>100</b>	<b>18,7</b>
Allerød Kommune	16	8,0	1,5
Fredensborg Kommune	24	12,1	2,3
Helsingør Kommune	38	19,1	3,6
Hillerød Kommune	30	15,1	2,8
Hørsholm Kommune	18	9,0	1,7
Frederikssund Kommune	29	14,6	2,7
Halsnæs Kommune	18	9,0	1,7
Gribskov Kommune	26	13,1	2,4
<b>Midt</b>	<b>277</b>	<b>100</b>	<b>26,0</b>
Ballerup Kommune	35	12,6	3,3
Gentofte Kommune	44	15,9	4,1
Gladsaxe Kommune	39	14,1	3,7
Herlev Kommune	16	5,8	1,5
Lyngby-Taarbæk Kommune	37	13,4	3,5
Rødovre Kommune	24	8,7	2,3
Furesø Kommune	24	8,7	2,3
Rudersdal Kommune	34	12,3	3,2
Egedal Kommune	24	8,7	2,3
<b>Byen</b>	<b>265</b>	<b>100</b>	<b>24,9</b>
Bispebjerg	22	8,3	2,1
Brønshøj-Husum	21	7,9	2,0
Indre By	37	14,0	3,5
Nørrebro	45	17,0	4,2
Vanløse	25	9,4	2,3
Østerbro	53	20,0	5,0
Frederiksberg Kommune	62	23,4	5,8
<b>Syd</b>	<b>295</b>	<b>100</b>	<b>27,7</b>
Amager	64	21,7	6,0
Valby	30	10,2	2,8
Vesterbro	38	12,9	3,6
Brøndby Kommune	19	6,4	1,8
Dragør Kommune	6	2,0	0,6
Glostrup Kommune	12	4,1	1,1
Albertslund Kommune	19	6,4	1,8
Hvidovre Kommune	30	10,2	2,8
Høje-Taastrup Kommune	31	10,5	2,9
Ishøj Kommune	10	3,4	0,9
Tårnby Kommune	26	8,8	2,4
Vallensbæk Kommune	10	3,4	0,9
<b>Bornholm</b>	<b>28</b>	<b>100</b>	<b>2,6</b>
Bornholms Regionskommune	28	100,0	2,6
<b>Hovedtotal</b>	<b>1064</b>	<b>-</b>	<b>100</b>

**Kilde:** Notus Regional

**Note:** Status pr. 1. oktober det pågældende år, ubesatte kapaciteter er inkluderet

\* Københavns Kommune: 335 kapaciteter

Tabel 6. Resultat af lægedækningsundersøgelsen i 2013 og 2014

Planlægnings- område	Gruppe 1 sikrede (faktisk tilmeldte)		Difference tilmeldte	Kapaciteter (faktiske)		Difference kapaciteter	2013 Høringssvar	2014 Høringssvar	2014 Høringssvar	Difference	Faktisk tilmeldte/kapacitet
	2013	2014		2013-2014	2013		2014	2013-2014	Ønskede tilmeldte pr. kapacitet		Ønskede tilmeldte
							2013	2014	2014		2014
<b>NORD</b>	<b>311.424</b>	<b>312.932</b>	<b>1.508</b>	<b>201</b>	<b>199</b>	<b>-2</b>		<b>337.049</b>	<b>1.694</b>	<b>24.117</b>	<b>1.573</b>
Allerød	25.298	25.610	312	16	16	0	1.766	29.307	1.832	3.697	1.601
Fredensborg	36.332	36.539	207	24	24	0	1.753	41.542	1.731	5.003	1.522
Frederikssund	45.770	45.739	-31	30	29	-1	1.691	49.500	1.707	3.761	1.577
Halsnæs	28.627	28.699	72	19	18	-1	1.599	30.100	1.672	1.401	1.594
Gribskov	39.107	39.221	114	26	26	0	1.756	43.575	1.676	4.354	1.509
Helsingør	61.070	61.222	152	38	38	0	1.725	64.150	1.688	2.928	1.611
Hillerød	47.257	47.611	354	30	30	0	1.722	49.625	1.654	2.014	1.587
Hørsholm	27.963	28.291	328	18	18	0	1.601	29.250	1.625	959	1.572
<b>MIDT</b>	<b>442.643</b>	<b>451.721</b>	<b>9.078</b>	<b>279</b>	<b>277</b>	<b>-2</b>		<b>504.119</b>	<b>1.820</b>	<b>52.398</b>	<b>1.631</b>
Ballerup	54.624	54.943	319	35	35	0	1.683	58.130	1.661	3.187	1.570
Egedal	37.286	37.354	68	24	24	0	1.810	43.050	1.794	5.696	1.556
Furesø	37.344	37.616	272	24	24	0	1.704	41.000	1.708	3.384	1.567
Gentofte	69.557	75.181	5.624	44	44	0	1.952	81.890	1.861	6.709	1.709
Gladsaxe	63.394	64.207	813	39	39	0	1.775	69.300	1.777	5.093	1.646
Herlev	26.605	27.140	535	16	16	0	1.718	28.732	1.796	1.592	1.696
Lyngby-Taarbæk	60.988	62.084	1.096	37	37	0	1.778	69.267	1.872	7.183	1.678
Rudersdal	52.525	52.354	-171	34	34	0	1.812	62.100	1.826	9.746	1.540
Rødovre	40.320	40.842	522	26	24	-2	1.928	50.650	2.110	9.808	1.702
<b>BYEN</b>	<b>450.235</b>	<b>456.539</b>	<b>6.304</b>	<b>267</b>	<b>265</b>	<b>-2</b>		<b>469.202</b>	<b>1.771</b>	<b>12.663</b>	<b>1.723</b>
Bispebjerg	38.850	39.984	1.134	22	21	-1	1.858	40.390	1.923	406	1.904
Brønshøj-Husum	33.577	32.957	-620	21	21	0	1.681	35.275	1.680	2.318	1.569
Frederiksberg	102.403	103.470	1.067	62	62	0	1.781	109.525	1.767	6.055	1.669
Indre by	69.169	71.442	2.273	37	37	0	1.986	71.250	1.926	-192	1.931
Nørrebro	77.601	77.686	85	47	46	-1	1.772	78.816	1.713	1.130	1.689
Vanløse	42.152	43.351	1.199	25	25	0	1.778	42.500	1.700	-851	1.734
Østerbro	86.483	87.649	1.166	53	53	0	1.703	91.446	1.725	3.797	1.654
<b>SYD</b>	<b>493.326</b>	<b>503.573</b>	<b>10.247</b>	<b>297</b>	<b>295</b>	<b>-2</b>		<b>514.236</b>	<b>1.743</b>	<b>10.663</b>	<b>1.707</b>
Albertslund	30.635	30.781	146	18	19	1	1.724	31.250	1.645	469	1.620
Amager	108.484	110.948	2.464	65	64	-1	1.812	111.996	1.750	1.048	1.734
Brøndby	31.504	31.983	479	20	19	-1	1.696	32.751	1.724	768	1.683
Dragør	9.305	9.347	42	6	6	0	1.484	9.100	1.517	-247	1.558
Glostrup	20.712	20.868	156	12	12	0	1.750	20.400	1.700	-468	1.739
Høje-Taastrup	51.393	51.742	349	31	31	0	1.798	51.366	1.657	-376	1.669
Hvidovre	50.005	50.325	320	31	30	-1	1.728	51.850	1.728	1.525	1.678
Ishøj	16.763	17.114	351	10	10	0	1.650	19.400	1.940	2.286	1.711
Tårnby	43.294	43.650	356	26	26	0	1.830	48.800	1.877	5.150	1.679
Valby	49.034	50.621	1.587	30	30	0	1.694	50.748	1.692	127	1.687
Vallensbæk	16.036	18.161	2.125	10	10	0	1.730	17.100	1.710	-1.061	1.816
Vesterbro	66.161	68.033	1.872	38	38	0	1.875	69.475	1.828	1.442	1.790
<b>BORNHOLM</b>	<b>40.371</b>	<b>39.940</b>	<b>-431</b>	<b>31</b>	<b>29</b>	<b>-2</b>		<b>43.591</b>	<b>1.503</b>	<b>3.651</b>	<b>1.377</b>
Bornholm	40.371	39.940	-431	31	29	-2	1.500	43.591	1.503	3.651	1.377
<b>I alt</b>	<b>1.737.999</b>	<b>1.764.705</b>	<b>26.706</b>	<b>1.075</b>	<b>1.065</b>	<b>-10</b>	<b>1.764</b>	<b>1.868.197</b>	<b>1.754</b>	<b>103.492</b>	<b>1.657</b>

**Note:** Antal tilmeldte sikrede og antal kapaciteter er opgjort pr. 1. oktober 2013 og 1. oktober 2014 (kilde: Notus Regional). Endelig opgørelse af samlede svar fra almen praksis ved høring september-oktober 2014: 67 procent af praksis har besvaret høringen. Tabellen viser det i høringen indmeldte antal patienter med mindre praksis har dispensation til et lavere antal tilmeldte. Øvrige kapaciteter indgår med 1600 tilmeldte. Christiansø er medtaget da de indgår i lægedækningsundersøgelsen for 2013 og 2014. Kapaciteten på Bornholm er derfor øget med 1.

## Praktiserende læger

Tabel 7. Praktiserende læger fordelt på regioner, 2014

Region	Læger
Nordjylland	342
Midtjylland	831
Syddanmark	812
Hovedstaden	1.121
Sjælland	505

Kilde: Notus Regional

Note: Status pr. 1. oktober det pågældende år, ubesatte kapaciteter er inkluderet. Region Sjælland: data er opgjort pr. ultimo 2013.

Tabel 8. Region Hovedstadens alment praktiserende læger, fordelt på planområder, for perioden 2011-2014

Planområde	2011	2012	2013	2014	2011-2014	2014
	<i>antal</i>				<i>ændring i procent</i>	<i>andel af samlet (i procent)</i>
Nord	219	217	217	211	-3,7	18,8
Midt	299	300	296	295	-1,3	26,3
Byen	275	274	278	275	0,0	24,5
Syd	323	320	312	311	-3,7	27,7
Bornholm	31	31	31	29	-6,5	2,6
Hovedtotal	1.147	1.142	1.134	1.121	-2,3	100,0

Kilde: Notus Regional

Note: Status pr. 1. oktober det pågældende år, ubesatte kapaciteter er inkluderet.

**Tabel 9. Region Hovedstadens alment praktiserende læger, fordelt på planlægningsområder, 2014**

<b>Område</b>	<b>Læger</b>	<b>Andel af område</b>	<b>Andel af samlet</b>
	<i>Antal</i>	<i>procent</i>	
<b>Nord</b>	<b>211</b>	<b>100</b>	<b>18,8</b>
Allerød Kommune	17	8,1	1,5
Fredensborg Kommune	29	13,7	2,6
Helsingør Kommune	39	18,5	3,5
Hillerød Kommune	30	14,2	2,7
Hørsholm Kommune	20	9,5	1,8
Frederikssund Kommune	30	14,2	2,7
Halsnæs Kommune	20	9,5	1,8
Gribskov Kommune	26	12,3	2,3
<b>Midt</b>	<b>295</b>	<b>100</b>	<b>26,3</b>
Ballerup Kommune	39	13,2	3,5
Gentofte Kommune	46	15,6	4,1
Gladsaxe Kommune	41	13,9	3,7
Herlev Kommune	16	5,4	1,4
Lyngby-Taarbæk Kommune	42	14,2	3,7
Rødovre Kommune	24	8,1	2,1
Furesø Kommune	26	8,8	2,3
Rudersdal Kommune	37	12,5	3,3
Egedal Kommune	24	8,1	2,1
<b>Byen</b>	<b>275</b>	<b>100</b>	<b>24,5</b>
Bispebjerg	22	8,0	2
Brønshøj-Husum	22	8,0	2
Indre By	39	14,2	3
Nørrebro	47	17,1	4
Vanløse	26	9,5	2
Østerbro	57	20,7	5
Frederiksberg Kommune	62	22,5	6
<b>Syd</b>	<b>311</b>	<b>100</b>	<b>27,7</b>
Amager	66	21,2	5,9
Valby	33	10,6	2,9
Vesterbro	39	12,5	3,5
Brøndby Kommune	22	7,1	2,0
Dragør Kommune	6	1,9	0,5
Glostrup Kommune	12	3,9	1,1
Albertslund Kommune	21	6,8	1,9
Hvidovre Kommune	33	10,6	2,9
Høje-Taastrup Kommune	32	10,3	2,9
Ishøj Kommune	10	3,2	0,9
Tårnby Kommune	27	8,7	2,4
Vallensbæk Kommune	10	3,2	0,9
<b>Bornholm</b>	<b>29</b>	<b>100</b>	<b>2,6</b>
Bornholms Regionskommune	29	100,0	2,6
<b>Hovedtotal</b>	<b>1121</b>	<b>-</b>	<b>100</b>

Kilde: Notus Regional

Note: Status pr. 1. oktober det pågældende år, ubesatte kapaciteter er inkluderet

\* Københavns Kommune: 351 læger

## Alder

**Tabel 10. Region Hovedstadens alment praktiserende læger, fordelt på aldersgrupper, for perioden 2011-2014**

Aldersgrupper	2011	2012	2013	2014	2014
	<i>antal</i>				<i>Andel af samlet (procent)</i>
<50 år	335	350	359	362	33
50-54 år	178	197	189	188	17
55-59 år	233	201	181	177	16
60-64 år	227	229	238	216	20
65-69 år	114	120	113	128	12
70 + år	16	18	25	26	2
<b>Hovedtotal</b>	<b>1.103</b>	<b>1.115</b>	<b>1.105</b>	<b>1.097</b>	<b>100</b>

Kilde: Notus Regional

Note: Status pr. 1. oktober det pågældende år, ubesatte kapaciteter er ikke inkluderet

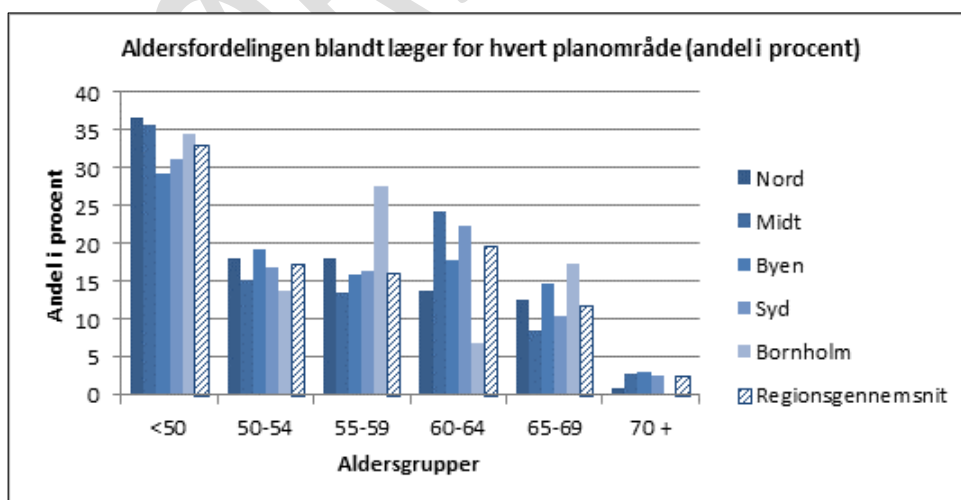
**Tabel 11. Region Hovedstadens alment praktiserende læger, fordelt på aldersgrupper og planområder, 2014 (antal)**

	<50 år	50-54 år	55-59 år	60-64 år	65-69 år	70 + år	I alt
<b>Nord</b>	75	37	37	28	26	2	<b>205</b>
<b>Midt</b>	103	44	39	70	25	8	<b>289</b>
<b>Byen</b>	79	52	43	48	40	8	<b>270</b>
<b>Syd</b>	95	51	50	68	32	8	<b>304</b>
<b>Bornholm</b>	10	4	8	2	5		<b>29</b>
	<b>362</b>	<b>188</b>	<b>177</b>	<b>216</b>	<b>128</b>	<b>26</b>	<b>1.097</b>

Kilde: Notus Regional

Note: Status pr. 1. oktober det pågældende år, ubesatte kapaciteter er ikke inkluderet

**Figur 2. Region Hovedstadens alment praktiserende læger, fordelt på aldersgrupper og planområder, 2014 (i procent)**



Note: Figuren baserer sig på data fra tabel 11. For hvert planområde er beregnet hvor stor en andel af lægerne der er henholdsvis '<50', '50-54', '55-59', '60-64', '65-69' og '70+'. Regionsgennemsnittet svarer således til tabel 10, kolonnen 'Andel af samlet (i procent)'.

**Tabel 12. Region Hovedstadens alment praktiserende læger, fordelt på aldersgrupper (samt aldersgennemsnittet) samt planlægningsområder, 2014**

Område	Gennemsnit	<50 år	50-54 år	55-59 år	60-64 år	65-69 år	70 + år
	<i>alder</i>	<i>antal inden for hver aldersgruppe</i>					
<b>Nord</b>	<b>54,6</b>	<b>75</b>	<b>37</b>	<b>37</b>	<b>28</b>	<b>26</b>	<b>2</b>
Allerød Kommune	53,0	7	3	2	5	0	0
Fredensborg Kommune	56,2	5	6	8	4	5	1
Helsingør Kommune	55,2	13	5	8	6	6	0
Hillerød Kommune	54,4	13	4	3	4	4	1
Hørsholm Kommune	51,7	8	5	3	3	1	0
Frederikssund Kommune	56,2	8	8	6	1	5	0
Halsnæs Kommune	53,2	11	3	1	3	1	0
Gribskov Kommune	55,0	10	3	6	2	4	0
<b>Midt</b>	<b>55,0</b>	<b>103</b>	<b>44</b>	<b>39</b>	<b>70</b>	<b>25</b>	<b>8</b>
Ballerup Kommune	53,1	15	7	3	10	3	1
Gentofte Kommune	58,5	12	5	7	13	5	2
Gladsaxe Kommune	55,4	16	5	6	5	6	2
Herlev Kommune	60,4	2	2	5	4	2	0
Lyngby-Taarbæk Kommune	53,0	15	8	5	12	2	0
Rødovre Kommune	55,5	10	2	1	6	3	1
Furesø Kommune	55,4	8	1	6	9	1	1
Rudersdal Kommune	53,0	15	8	3	8	2	1
Egedal Kommune	53,3	10	6	3	3	1	0
<b>Byen</b>	<b>55,6</b>	<b>79</b>	<b>52</b>	<b>43</b>	<b>48</b>	<b>40</b>	<b>8</b>
Bispebjerg	58,8	5	3	2	5	5	2
Brønshøj-Husum	60,5	4	3	5	1	5	3
Indre By	49,5	21	7	4	4	3	0
Nørrebro	54,0	15	9	9	10	3	0
Vanløse	55,2	7	6	4	5	3	0
Østerbro	56,0	15	11	12	7	10	1
Frederiksberg Kommune	57,5	12	13	7	16	11	2
<b>Syd</b>	<b>55,5</b>	<b>95</b>	<b>51</b>	<b>50</b>	<b>68</b>	<b>32</b>	<b>8</b>
Amager	56,6	15	10	14	17	7	3
Valby	53,5	14	5	4	5	3	1
Vesterbro	54,9	16	6	2	8	4	1
Brøndby Kommune	56,1	5	3	4	7	3	0
Dragør Kommune	60,5	0	1	3	1	0	1
Glostrup Kommune	48,7	7	2	1	2	0	0
Albertslund Kommune	56,8	4	2	5	5	4	1
Hvidovre Kommune	58,3	7	8	4	9	2	1
Høje-Taastrup Kommune	55,9	13	5	4	6	2	0
Ishøj Kommune	57,4	2	0	3	2	3	0
Tårnby Kommune	54,2	7	6	5	5	4	0
Vallensbæk Kommune	49,0	5	3	1	1	0	0
<b>Bornholm</b>	<b>54,7</b>	<b>10</b>	<b>4</b>	<b>8</b>	<b>2</b>	<b>5</b>	<b>0</b>
Bornholms Regionskommune	54,7	10	4	8	2	5	0
<b>Regionsgennemsnit</b>	<b>55,2</b>	<b>362</b>	<b>188</b>	<b>177</b>	<b>216</b>	<b>128</b>	<b>26</b>

Kilde: Notus Regional

Note: Status pr. 1. oktober 2014, ubesatte kapaciteter er ikke inkluderet

## Køn

**Tabel 13. Region Hovedstadens alment praktiserende læger, fordelt på kønsamt planområder, for perioden 2011-2014 (antal)**

Planområde	2011		2012		2013		2014	
	Kvinder	Mænd	Kvinder	Mænd	Kvinder	Mænd	Kvinder	Mænd
Nord	110	104	113	100	112	98	111	94
Midt	138	145	147	144	148	140	150	139
Byen	129	137	137	131	142	130	143	127
Syd	132	178	142	171	140	165	144	160
Bornholm	15	15	15	15	16	14	15	14
<b>Hovedtotal</b>	<b>524</b>	<b>579</b>	<b>554</b>	<b>561</b>	<b>558</b>	<b>547</b>	<b>563</b>	<b>534</b>

Kilde: Notus Regional

Note: Status pr. 1. oktober det pågældende år, ubesatte kapaciteter er ikke inkluderet

**Tabel 14. Fordeling af Region Hovedstadens alment praktiserende læger på køn, opdelt på planområder (procent)**

Planområde	2011-2014		2014	
	Kvinder	Mænd	Kvinder	Mænd
	<i>Ændring i procent</i>		<i>Andel af samlet antal læger (i procent)</i>	
Nord	0,91	-9,62	54	46
Midt	8,70	-4,14	52	48
Byen	10,85	-7,30	53	47
Syd	9,09	-10,11	47	53
Bornholm	0,00	-6,67	52	48
<b>Regionsgennemsnit</b>	<b>7,44</b>	<b>-7,77</b>	<b>51</b>	<b>49</b>

Note: Tabellens beregninger baserer sig på data i tabel 13 ovenfor.



**Tabel 15. Region Hovedstadens alment praktiserende læger, fordelt på køn samt planlægningsområder, 2014 (antal)**

Område	Kvinde	Mand	Hovedtotal
<b>Nord</b>	<b>111</b>	<b>94</b>	<b>205</b>
Allerød Kommune	8	9	17
Fredensborg Kommune	16	13	29
Helsingør Kommune	22	16	38
Hillerød Kommune	13	16	29
Hørsholm Kommune	13	7	20
Frederikssund Kommune	15	13	28
Halsnæs Kommune	11	8	19
Gribskov Kommune	13	12	25
<b>Midt</b>	<b>150</b>	<b>139</b>	<b>289</b>
Ballerup Kommune	23	16	39
Gentofte Kommune	22	22	44
Gladsaxe Kommune	24	16	40
Herlev Kommune	5	10	15
Lyngby-Taarbæk Kommune	21	21	42
Rødovre Kommune	10	13	23
Furesø Kommune	12	14	26
Rudersdal Kommune	22	15	37
Egedal Kommune	11	12	23
<b>Byen</b>	<b>143</b>	<b>127</b>	<b>270</b>
Bispebjerg	10	12	22
Brønshøj-Husum	10	11	21
Indre By	22	17	39
Nørrebro	28	18	46
Vanløse	13	12	25
Østerbro	32	24	56
Frederiksberg Kommune	28	33	61
<b>Syd</b>	<b>144</b>	<b>160</b>	<b>304</b>
Amager	30	36	66
Valby	20	12	32
Vesterbro	20	17	37
Brøndby Kommune	10	12	22
Dragør Kommune	2	4	6
Glostrup Kommune	5	7	12
Albertslund Kommune	10	11	21
Hvidovre Kommune	12	19	31
Høje-Taastrup Kommune	14	16	30
Ishøj Kommune	4	6	10
Tårnby Kommune	11	16	27
Vallensbæk Kommune	6	4	10
<b>Bornholm</b>	<b>15</b>	<b>14</b>	<b>29</b>
Bornholms Regionskommune	15	14	29
<b>Hovedtotal</b>	<b>563</b>	<b>534</b>	<b>1097</b>

Kilde: Notus Regional,

Note: Status pr. 1. oktober det pågældende år, ubesatte kapaciteter er ikke inkluderet

## Praksis

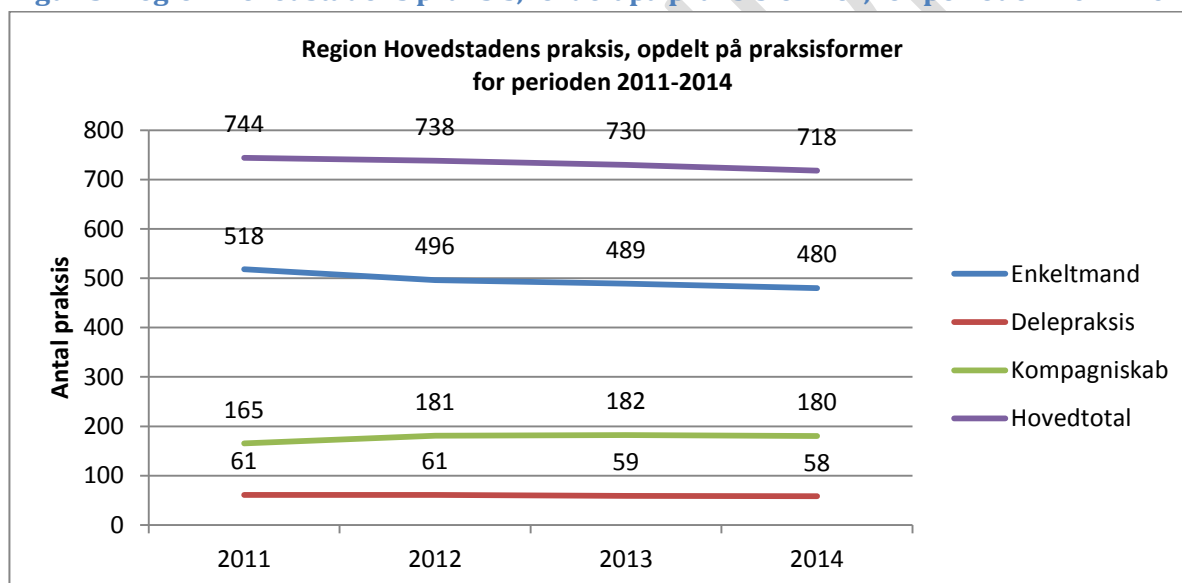
Tabel 16. Praksis fordelt på praksisformer for hver af de fem regioner, 2014 (antal)

Yder Region	Enkeltmandspraksis	Delepraksis	Kompagniskabspraksis	Praksis
Region Nordjylland	90	4	82	182
Region Midtjylland	180*	42	177	399
Region Syddanmark	177	0	206	383
Region Hovedstaden	480	58	180	718
Region Sjælland	152	13	102	267

Kilde: Notus Regional

Note: Status pr. 1. oktober 2014. Region Nordjylland: Hertil kommer 6 regionsklinikker med i alt 12 ansatte læger (disse er medregnet i antal læger). Region Midtjylland: Hertil kommer 1 regionsklinik og 1 'Samarbejdspraksis' (læge med flere ydernumre). \* To af disse enkeltmandspraksis er klinikker drevet som "Licenslæge", altså regionens klinik. Region Syddanmark: Data pr. 1. juli 2014. Region Sjælland: Data er fra lægedækningsundersøgelsen 2015. Ø-læger samt regionsklinikker indgår ikke i summen.

Figur 3. Region Hovedstadens praksis, fordelt på praksisformer, for perioden 2011-2014



Kilde: Notus Regional

Note: Status pr. 1. oktober det pågældende år

**Tabel 17. Region hovedstadens praksis, fordelt på praksisformer samt planområder, for perioden 2011-2014 (antal)**

Område	2011			2012			2013			2014		
	Dele-praksis	Enkelt-mand	Kompagni-skab	Dele-praksis	Enkelt-mand	Kompagni-skab	Dele-praksis	Enkelt-mand	Kompagni-skab	Dele-praksis	Enkelt-mand	Kompagni-skab
<b>Nord</b>	14	50	41	15	46	42	15	47	41	15	46	40
<b>Midt</b>	19	138	38	19	134	42	18	132	44	18	130	43
<b>Byen</b>	13	162	30	13	155	36	11	163	36	10	159	37
<b>Syd</b>	14	166	46	13	159	51	14	145	51	14	144	50
<b>Bornholm</b>	1	2	10	1	2	10	1	2	10	1	1	10
<b>Sum</b>	<b>61</b>	<b>518</b>	<b>165</b>	<b>61</b>	<b>496</b>	<b>181</b>	<b>59</b>	<b>489</b>	<b>182</b>	<b>58</b>	<b>480</b>	<b>180</b>

Kilde: Notus Regional

Note: Status pr. 1. oktober det pågældende år

**Tabel 18. Region Hovedstadens praksis, fordelt på praksisformer samt kommuner, 2014 (antal)**

Område	Delepraksis	Enkeltmand	Kompagniskab	Praksis i alt
<b>Nord</b>	<b>15</b>	<b>46</b>	<b>40</b>	<b>101</b>
Allerød Kommune	1	3	4	8
Fredensborg Kommune	5	11	2	18
Helsingør Kommune	1	14	8	23
Hillerød Kommune	0	9	7	16
Hørsholm Kommune	3	2	4	9
Frederikssund Kommune	3	2	6	11
Halsnæs Kommune	2	0	4	6
Gribskov Kommune	0	5	5	10
<b>Midt</b>	<b>18</b>	<b>130</b>	<b>43</b>	<b>191</b>
Ballerup Kommune	4	8	8	20
Gentofte Kommune	2	27	7	36
Gladsaxe Kommune	2	26	3	31
Herlev Kommune	0	10	2	12
Lyngby-Taarbæk Kommune	5	11	8	24
Rødovre Kommune	0	13	4	17
Furesø Kommune	2	13	3	18
Rudersdal Kommune	3	21	3	27
Egedal Kommune	0	1	5	6
<b>Byen</b>	<b>10</b>	<b>159</b>	<b>37</b>	<b>206</b>
Bispebjerg	0	18	2	20
Brønshøj-Husum	1	12	3	16
Indre By	2	11	8	21
Nørrebro	2	26	6	34
Vanløse	1	16	3	20
Østerbro	4	34	5	43
Frederiksberg Kommune	0	42	10	52
<b>Syd</b>	<b>14</b>	<b>144</b>	<b>50</b>	<b>208</b>
Amager	1	36	11	48
Valby	3	15	4	22
Vesterbro	1	14	8	23
Brøndby Kommune	3	9	3	15
Dragør Kommune	0	6	0	6
Glostrup Kommune	0	5	3	8
Albertslund Kommune	1	9	3	13
Hvidovre Kommune	3	14	4	21
Høje-Taastrup Kommune	1	14	5	20
Ishøj Kommune	0	5	2	7
Tårnby Kommune	1	14	4	19
Vallensbæk Kommune	0	3	3	6
<b>Bornholm</b>	<b>1</b>	<b>1</b>	<b>10</b>	<b>12</b>
Bornholms Regionskommune	1	1	10	12
<b>Hovedtotal</b>	<b>58</b>	<b>480</b>	<b>180</b>	<b>718</b>

**Kilde:** Notus Regional

**Note:** Status pr. 1. oktober det pågældende år

\* Københavns kommune: 247 praksis

**Tabel 19. Region Hovedstadens praksis fordelt på antal læger pr. praksis, for perioden 2011-2014 (antal)**

	Én læge	To læger	Tre læger	Fire læger	Fem læger	Seks læger	Syv læger	Praksis i alt
<b>2014</b>	472	146	60	28	8	3	1	718
<b>2013</b>	477	156	58	29	6	3	1	730
<b>2012</b>	482	162	55	29	6	3	1	738
<b>2011</b>	488	164	52	29	8	2	1	744

Kilde: Notus Regional

Note: Status pr. 1. oktober det pågældende år

HØRINGSUDKAST

## Sikrede

**Tabel 20. Gruppe 2 sikrede i Region Hovedstaden, fordelt på kommuner, for årene 2013 og 2014, (antal og ændring i procent)**

	2013	2014	Ændring i procent
Albertslund Kommune	65	57	-12,8
Allerød Kommune	192	160	-17,0
Ballerup Kommune	101	89	-11,1
Bornholms Regionskommune	57	50	-10,8
Brøndby Kommune	70	67	-4,1
Dragør Kommune	257	229	-10,9
Egedal Kommune	145	135	-7,2
Fredensborg Kommune	408	386	-5,3
Frederiksberg Kommune	1.077	959	-11,0
Frederikssund Kommune	146	124	-14,9
Furesø Kommune	373	333	-10,8
Gentofte Kommune	2.382	2.194	-7,9
Gladsaxe Kommune	274	255	-7,0
Glostrup Kommune	70	58	-17,9
Gribskov Kommune	356	334	-6,2
Halsnæs Kommune	114	99	-12,7
Helsingør Kommune	409	357	-12,8
Herlev Kommune	81	78	-4,2
Hillerød Kommune	262	235	-10,6
Hvidovre Kommune	105	102	-3,0
Høje-Taastrup Kommune	140	124	-11,2
Hørsholm Kommune	737	668	-9,3
Ishøj Kommune	34	29	-13,7
Københavns Kommune	2.534	2.299	-9,3
Lyngby-Taarbæk Kommune	953	834	-12,5
Rudersdal Kommune	1.844	1.698	-7,9
Rødovre Kommune	114	102	-10,8
Tårnby Kommune	141	116	-17,9
Vallensbæk Kommune	41	37	-8,6
<b>Total</b>	<b>13.480</b>	<b>12.206</b>	<b>-9,4</b>

**Kilde:** Targit

**Note:** Kommune er gruppe 2 sikredes bopælskommune, år er afregningsår

## Befolkningsfremskrivning

**Tabel 21. Befolkningsprognose 2014-2040 for Region Hovedstaden (antal borgere)**

	2014	2020	2030	2040	2014-2040
Aldersinterval	antal				Ændring i procent
0-9 årige	203.921	202.507	245.772	247.440	21,3
10-19 årige	194.964	200.194	195.145	233.855	19,9
20-29 årige	257.575	292.594	288.979	270.288	4,9
30-39 årige	248.560	252.736	302.392	295.832	19,0
40-49 årige	254.193	245.644	228.579	272.380	7,2
50-59 årige	210.817	238.011	229.892	209.542	-0,6
60-69 årige	191.407	180.869	217.118	209.339	9,4
70-79 årige	120.683	156.231	155.124	190.694	58,0
80-89 årige	54.390	61.826	100.114	104.801	92,7
90+ årige	12.804	13.246	17.495	30.773	140,3
Samlet	1.749.314	1.843.858	1.980.610	2.064.944	18,0

Kilde: Danmarks Statistik, Befolkningsfremskrivning 2014 efter område, alder og tid

**Tabel 22. Befolkningsprognose 2014-2040 for Region Hovedstaden (ændring i procent)**

Aldersgrupper og år	2014-2020	2020-2030	2030-2040
0-9 årige	-0,7	21,4	0,7
10-19 årige	2,7	-2,5	19,8
20-29 årige	13,6	-1,2	-6,5
30-39 årige	1,7	19,6	-2,2
40-49 årige	-3,4	-6,9	19,2
50-59 årige	12,9	-3,4	-8,9
60-69 årige	-5,5	20,0	-3,6
70-79 årige	29,5	-0,7	22,9
80-89 årige	13,7	61,9	4,7
90+ årige	3,5	32,1	75,9

Kilde: Egne beregninger baseret på data fra Danmarks Statistik (se tabel 21)

**Table 23. Population forecast 2014-2040 for the capital region's municipalities (number of citizens)**

År	2014	2020	2030	2040	2014-2040
Kommune	antal personer				procent
København	569.557	638.495	722.284	763.444	34,04
Frederiksberg	102.717	110.971	120.625	125.177	21,87
Dragør	13.977	14.061	14.854	15.752	12,70
Tårnby	41.992	43.682	47.554	50.743	20,84
Albertslund	27.728	27.886	28.380	28.864	4,10
Ballerup	48.514	49.413	51.226	52.960	9,16
Brøndby	34.580	35.622	37.667	39.047	12,92
Gentofte	74.282	77.514	83.256	88.000	18,47
Gladsaxe	66.656	69.792	75.287	79.271	18,93
Glostrup	22.066	23.047	24.635	25.678	16,37
Herlev	27.706	29.029	31.429	33.122	19,55
Hvidovre	51.842	54.219	58.112	60.889	17,45
Høje-Taastrup	48.807	50.505	53.455	55.510	13,73
Ishøj	21.547	22.771	24.645	25.824	19,85
Lyngby-Taarbæk	54.237	56.359	60.125	63.101	16,34
Rødovre	37.552	39.245	42.227	44.295	17,96
Vallensbæk	15.095	16.009	17.403	18.271	21,04
Allerød	24.175	23.509	23.154	23.569	-2,51
Egedal	42.210	41.642	41.498	42.216	0,01
Fredensborg	39.584	39.465	40.193	41.060	3,73
Frederikssund	44.401	44.454	44.894	45.575	2,64
Furesø	38.492	37.735	38.036	39.008	1,34
Gribskov	40.778	40.676	41.230	41.911	2,78
Halsnæs	30.647	30.304	30.230	30.303	-1,12
Helsingør	61.519	61.538	62.020	62.958	2,34
Hillerød	48.695	49.110	50.355	51.830	6,44
Hørsholm	24.709	24.447	24.798	25.458	3,03
Rudersdal	55.034	54.821	55.976	57.792	5,01
Bornholm	40.215	37.536	35.061	33.320	-17,15
<b>Region Hovedstaden</b>	<b>1.749.314</b>	<b>1.843.857</b>	<b>1.980.609</b>	<b>2.064.948</b>	<b>18,04</b>

**Kilde:** Danmarks Statistik, Befolkningsfremskrivning 2014 efter kommune, køn og alder



## Udgifter

**Tabel 24. Region Hovedstadens alment praktiserende lægers produktion samt hovedstadsregionens borgeres forbrug af ydelser i perioden 2010-2014, 2014-priser (kroner)<sup>4</sup>**

	2010	2011	2012	2013	2014
<b>Produktion</b>	1.366.305.641	1.391.963.724	1.368.624.104	1.344.342.257	1.363.836.086
<b>Forbrug</b>	1.358.239.763	1.386.340.632	1.363.368.588	1.340.488.659	1.360.020.671
<b>Difference</b>	<i>8.065.878</i>	<i>5.623.092</i>	<i>5.255.516</i>	<i>3.853.598</i>	<i>3.815.415</i>

Kilde: Targit

Note: År er afregningsår, gruppe 1 og 2 sikrede, dagtid, bruttohonorar.

**Tabel 25. Region Hovedstadens alment praktiserende lægers produktion samt hovedstadsregionens borgeres forbrug af ydelser i perioden 2010-2014, 2014-priser (kroner pr. 1.000 sikrede)**

	2010	2011	2012	2013	2014
<b>Produktion</b>	818.818	824.709	801.231	778.325	779.245
<b>Forbrug</b>	809.035	817.194	795.158	774.079	793.069

Kilde: Targit

Note: År er afregningsår, gruppe 1 og 2 sikrede, dagtid, bruttohonorar.

<sup>4</sup> Tabel 24 afspejler ikke Region Hovedstadens samlede udgifter til almen praksis. Udgiftsposter der ikke er inkluderet i tabellen er basishonorar, amanuensis, indbetaling til fonde samt ramme- og lokalaftaler. Ydelser, som f.eks. laboratoriydelser, er desuden ikke medtaget, idet de omfatter flere ydergrupper end almen praksis.

**Tabel 26. Region Hovedstadens alment praktiserende lægers produktion samt hovedstadsregionens borgeres forbrug af ydelser, 2014 (kroner pr. 1.000 sikrede)**

	<b>Produktion</b>	<b>Forbrug</b>
<b>Albertslund Kommune</b>	779.245	798.150
<b>Allerød Kommune</b>	673.033	828.472
<b>Ballerup Kommune</b>	688.037	815.309
<b>Bornholms Regionskommune</b>	800.986	1.088.940
<b>Brøndby Kommune</b>	819.676	845.595
<b>Dragør Kommune</b>	738.394	715.665
<b>Egedal Kommune</b>	780.162	805.136
<b>Fredensborg Kommune</b>	906.365	892.771
<b>Frederiksberg Kommune</b>	756.776	723.148
<b>Frederikssund Kommune</b>	791.843	919.902
<b>Furesø Kommune</b>	802.763	832.370
<b>Gentofte Kommune</b>	782.444	752.658
<b>Gladsaxe Kommune</b>	790.205	773.273
<b>Glostrup Kommune</b>	792.454	762.034
<b>Gribskov Kommune</b>	863.081	864.135
<b>Halsnæs Kommune</b>	815.478	900.103
<b>Helsingør Kommune</b>	795.143	919.140
<b>Herlev Kommune</b>	822.832	794.697
<b>Hillerød Kommune</b>	838.188	784.233
<b>Hvidovre Kommune</b>	830.374	784.064
<b>Høje-Taastrup Kommune</b>	895.198	799.366
<b>Hørsholm Kommune</b>	927.343	946.889
<b>Ishøj Kommune</b>	786.771	817.961
<b>Københavns Kommune</b>	955.144	677.463
<b>Lyngby-Taarbæk Kommune</b>	826.455	794.607
<b>Rudersdal Kommune</b>	826.569	804.649
<b>Rødovre Kommune</b>	915.477	872.315
<b>Tårnby Kommune</b>	900.044	805.060
<b>Vallensbæk Kommune</b>	872.170	792.278

Kilde: Targit

Note: År er afregningsår, gruppe 1 og 2 sikrede, dagtid, bruttohonorar. 'Produktions-søjlen': Kommune er praksiskommune, 'Forbrugs-søjlen': Kommune er bopælskommune.

## Ydelser

**Tabel 27. Region Hovedstadens alment praktiserende lægers produktion samt hovedstadsregionens borgeres forbrug af ydelser i perioden 2010-2014 (antal)**

	2010	2011	2012	2013	2014
<b>Produktion</b>	15.097.161	15.507.541	15.380.425	15.194.982	15.534.202
<b>Forbrug</b>	15.009.787	15.448.793	15.323.913	15.151.434	15.488.229
<b>Difference</b>	87.374	58.748	56.512	43.548	45.973

Kilde: Targit

Note: År er afregningsår, gruppe 1 og 2 sikrede, dagtid.

**Tabel 28. Region Hovedstadens alment praktiserende lægers produktion samt hovedstadsregionens borgeres forbrug af ydelser i perioden 2010-2014 (antal pr. 1.000 sikrede)**

	2010	2011	2012	2013	2014
<b>Produktion</b>	9.048	9.188	9.004	8.797	8.876
<b>Forbrug</b>	8.941	9.106	8.937	8.749	9.032

Kilde: Targit

Note: År er afregningsår, gruppe 1 og 2 sikrede, dagtid

**Tabel 29. Region Hovedstadens alment praktiserende lægers produktion samt hovedstadsregionens borgeres forbrug af ydelser, 2014 (antal pr. 1.000 sikrede)**

	<b>Produktion</b>	<b>Forbrug</b>
<b>Albertslund Kommune</b>	8.448	8.836
<b>Allerød Kommune</b>	9.232	8.392
<b>Ballerup Kommune</b>	8.938	9.213
<b>Bornholms Regionskommune</b>	13.414	9.035
<b>Brøndby Kommune</b>	8.774	13.273
<b>Dragør Kommune</b>	7.805	9.168
<b>Egedal Kommune</b>	9.139	7.809
<b>Fredensborg Kommune</b>	10.137	8.903
<b>Frederiksberg Kommune</b>	7.821	10.059
<b>Frederikssund Kommune</b>	10.508	8.243
<b>Furesø Kommune</b>	9.413	10.518
<b>Gentofte Kommune</b>	8.899	9.372
<b>Gladsaxe Kommune</b>	9.747	8.583
<b>Glostrup Kommune</b>	8.228	8.745
<b>Gribskov Kommune</b>	9.995	8.336
<b>Halsnæs Kommune</b>	9.553	9.942
<b>Helsingør Kommune</b>	11.121	9.607
<b>Herlev Kommune</b>	8.885	10.966
<b>Hillerød Kommune</b>	9.075	8.939
<b>Hvidovre Kommune</b>	8.814	8.996
<b>Høje-Taastrup Kommune</b>	9.131	8.799
<b>Hørsholm Kommune</b>	10.782	9.141
<b>Ishøj Kommune</b>	9.224	10.743
<b>Københavns Kommune</b>	7.807	9.342
<b>Lyngby-Taarbæk Kommune</b>	8.948	7.823
<b>Rudersdal Kommune</b>	9.321	8.955
<b>Rødovre Kommune</b>	9.500	9.087
<b>Tårnby Kommune</b>	9.100	9.597
<b>Vallensbæk Kommune</b>	9.970	9.191

Kilde: Targit

Note: År er afregningsår, gruppe 1 og 2 sikrede, dagtid.

'Produktions-søjlen': Kommune er praksiskommune, 'Forbrugs-søjlen': Kommune er bopælskommune.

## Konsultationer

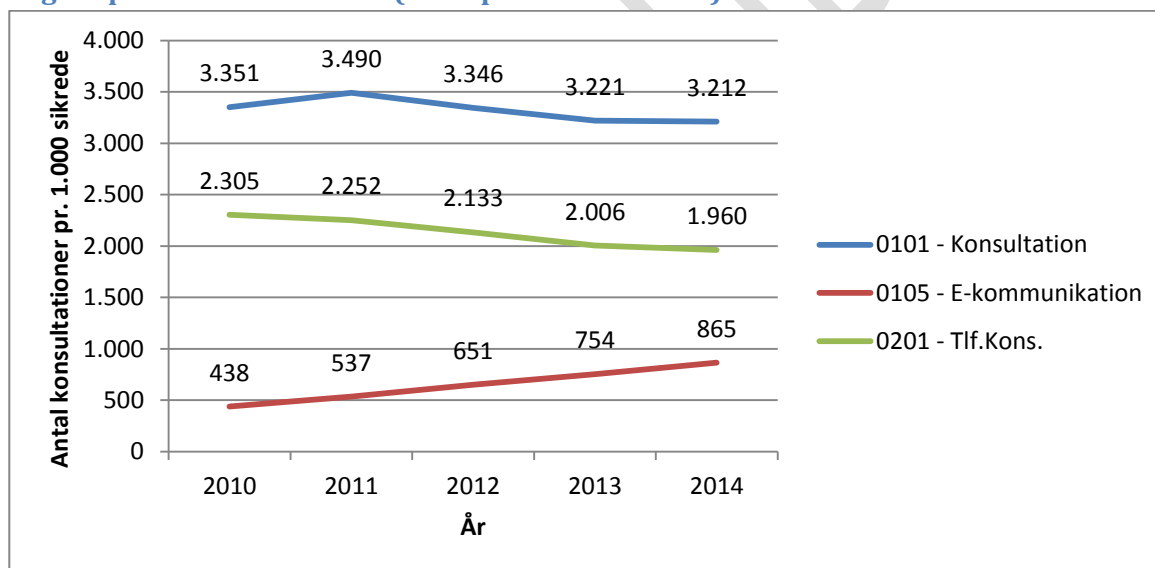
**Tabel 30. Region Hovedstadens alment praktiserende lægers produktion samt hovedstadsregionens borgeres forbrug af udvalgte konsultationsydelser i perioden 2010-2014 (antal og udvikling i procent)**

	Konsultationer	E-kommunikation	Telefon-konsultationer	Konsultationer	E-kommunikation	Telefon-konsultationer
	Produktion			Forbrug		
2010	5.591.323	730.387	3.846.883	5.537.987	721.778	3.802.738
2011	5.891.328	905.651	3.800.344	5.834.535	894.927	3.755.742
2012	5.715.489	1.112.217	3.644.109	5.660.789	1.100.109	3.600.391
2013	5.563.440	1.301.598	3.464.259	5.513.359	1.288.209	3.423.868
2014	5.621.268	1.514.344	3.431.189	5.569.839	1.497.912	3.390.622
<b>Ændring i procent</b>						
2010-2014	0,5	107,3	-10,8	0,6	107,5	-10,8
2013-2014	1,0	16,3	-1,0	1,0	16,3	-1,0

**Kilde:** Targit

**Note:** År er afregningsår, gruppe 1 og 2 sikrede, dagtid, ydelseskoder '0101', '0105' og '0201'

**Figur 4. Udvikling i antal konsultationer ydet af Region Hovedstadens alment praktiserende læger i perioden 2010-2014 (antal pr. 1.000 sikrede)**



**Kilde:** Targit

**Note:** År er afregningsår, dagtid, ydelseskoder '0101', '0105' og '0201'

**Tabel 31. Konsultationer ydet af Region Hovedstadens alment praktiserende læger, fordelt på planområder i perioden 2010-2014 (antal pr. 1.000 sikrede)**

	2010	2011	2012	2013	2014
<b>Nord</b>	3.757	3.976	3.837	3.669	3.668
<b>Midt</b>	3.397	3.557	3.446	3.296	3.323
<b>Byen</b>	2.957	3.032	2.944	2.798	2.758
<b>Syd</b>	3.354	3.481	3.382	3.198	3.184
<b>Bornholm</b>	3.764	3.984	2.409	3.867	3.881
<b>Regionsgennemsnit</b>	3.351	3.490	3.346	3.221	3.212

Kilde: Targit

Note: År er afregningsår, dagtid, ydelseskoder '0101'

**Tabel 32. E-kommunikation ydet af Region Hovedstadens alment praktiserende læger, fordelt på planområder i perioden 2010-2014 (antal pr. 1.000 sikrede)**

	2010	2011	2012	2013	2014
<b>Nord</b>	428	527	628	727	842
<b>Midt</b>	470	549	650	728	817
<b>Byen</b>	483	579	714	812	959
<b>Syd</b>	373	481	615	710	801
<b>Bornholm</b>	465	694	600	1.133	1.338
<b>Regionsgennemsnit</b>	438	537	651	754	865

Kilde: Targit

Note: År er afregningsår, dagtid, ydelseskoder '0105'

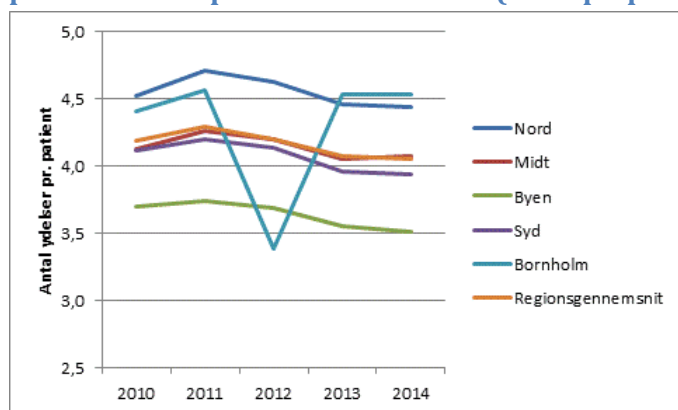
**Tabel 33. Telefonkonsultationer ydet af Region Hovedstadens alment praktiserende læger, fordelt på planområder i perioden 2010-2014 (antal pr. 1.000 sikrede)**

	2010	2011	2012	2013	2014
<b>Nord</b>	2.593	2.534	2.416	2.203	2.126
<b>Midt</b>	2.336	2.269	2.156	2.035	1.977
<b>Byen</b>	2.108	2.052	1.972	1.831	1.789
<b>Syd</b>	2.220	2.181	2.110	1.962	1.944
<b>Bornholm</b>	2.793	2.818	1.747	2.614	2.634
<b>Regionsgennemsnit</b>	2.305	2.252	2.133	2.006	1.960

Kilde: Targit

Note: År er afregningsår, dagtid, ydelseskoder '0201'

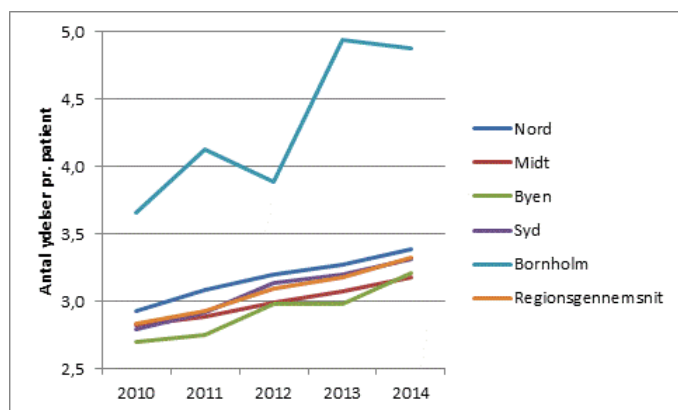
**Figur 5. Konsultationer ydet af Region Hovedstadens alment praktiserende læger, fordelt på planområder i perioden 2010-2014 (antal pr. patient)**



**Kilde:** Targit

**Note:** År er afregningsår, dagtid, ydelseskoder '0101". Det skal i øvrigt bemærkes, at Bornholm deltog i et projekt om fast honorering, hvilket forklarer afvigelsen i 2012.

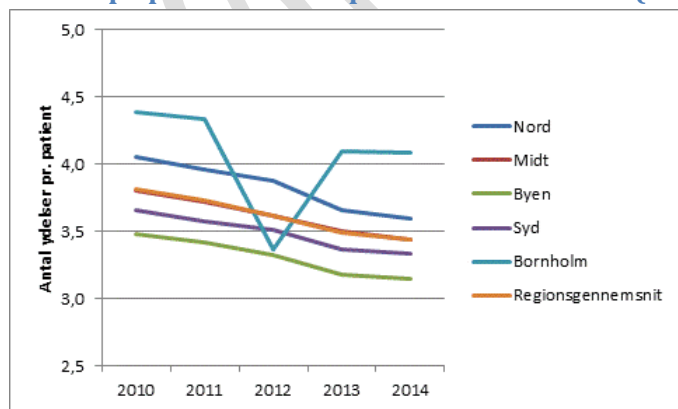
**Figur 6. E-kommunikation ydet af Region Hovedstadens alment praktiserende læger, fordelt på planområder i perioden 2010-2014 (antal pr. patient)**



**Kilde:** Targit

**Note:** År er afregningsår, dagtid, ydelseskoder '0105". Det skal i øvrigt bemærkes, at Bornholm deltog i et projekt om fast honorering, hvilket forklarer afvigelsen i 2012.

**Figur 7. Telefonkonsultationer ydet af Region Hovedstadens alment praktiserende læger, fordelt på planområder i perioden 2010-2014 (antal pr. patient)**



**Kilde:** Targit

**Note:** År er afregningsår, dagtid, ydelseskoder '0201". Det skal i øvrigt bemærkes, at Bornholm deltog i et projekt om fast honorering, hvilket forklarer afvigelsen i 2012.

**Tabel 34. Region Hovedstadens alment praktiserende lægers produktion af udvalgte konsultationsydelser, 2014 (antal ydelser pr. 1.000 sikrede)**

	Konsultationer	E-kommunikation	Telefonkonsultationer
Albertslund Kommune	3.279	762	1.747
Allerød Kommune	3.397	1.111	1.465
Ballerup Kommune	3.431	908	1.939
Bornholms Regionskommune	3.881	1.338	2.634
Brøndby Kommune	3.535	540	1.998
Dragør Kommune	3.267	362	1.640
Egedal Kommune	3.248	905	1.427
Fredensborg Kommune	3.690	881	2.125
Frederiksberg Kommune	2.899	936	1.782
Frederikssund Kommune	3.774	976	2.122
Furesø Kommune	3.531	1.062	1.851
Gentofte Kommune	3.134	674	2.133
Gladsaxe Kommune	3.282	804	2.054
Glostrup Kommune	3.229	731	1.661
Gribskov Kommune	3.560	642	2.080
Halsnæs Kommune	3.873	703	1.450
Helsingør Kommune	3.760	851	2.708
Herlev Kommune	3.227	668	1.952
Hillerød Kommune	3.402	760	2.004
Hvidovre Kommune	3.292	795	2.101
Høje-Taastrup Kommune	3.442	663	2.284
Hørsholm Kommune	3.906	871	2.433
Ishøj Kommune	3.673	610	2.302
Københavns Kommune	2.807	943	1.776
Lyngby-Taarbæk Kommune	3.189	852	1.972
Rudersdal Kommune	3.417	786	2.156
Rødovre Kommune	3.600	750	2.029
Tårnby Kommune	3.311	757	2.343
Vallensbæk Kommune	3.510	1.002	2.406

**Kilde:** Targit

**Note:** År er afregningsår, dagtid, ydelseskoder '0101', '0105' og '0201'. Kommune er praksiskommune.