

Rapportering til ejer for 2. kvartal 2015

Resume

Resultatet i Gribvand Spildevand for Q2 2015 er realiseret med et underskud på TDKK 3.467, og medfører en positiv budgetafvigelse på TDKK 2.829. Den positive budgetafvigelse skyldes i høj grad lavere produktions- og distributionsomkostninger på henholdsvis TDKK 2.011 og TDKK 611 i forhold til budgetteret. Nettoomsætningen er TDKK 125 bedre end budgettet, hvilket stort set er en 0-afvigelse i forhold til budgettet.

Resultatet i Gribvand for Q2 2015 er realiseret med et underskud på TDKK 860 i forhold til 0-budgettet. Den negative budgetafvigelse skyldes i høj grad at der er solgt færre timer til GVS svarende til TDKK 602 samt flere lønudgifter i forhold til budget på TDKK 295. Den negative budgetafvigelse på løn og personaleomkostningerne for Q2 2015 skyldes blandt andet, at der er udbetalt fratrædelsesgodtgørelse til en medarbejder i starten af 2015.

Anlægsbudgettet for 2015 rummer investeringer på ca. DKK 51 mio. Ved udgangen af 2. kvartal 2015 er der anvendt ca. DKK 14 mio.

På koncernniveau udviser likviditeten med udgangen af 2. kvartal 2015 TDKK 32.193. Dertil kommer, at der er TDKK 6.714 til gode hos borgerne, der er forfalden til betaling.

Restancer pr. 30. juni 2015 er DKK 6,4 mio. Her af er DKK 5,2 mio. sendt til inddrivelse hos SKAT.

Restancer efter regningskørslen udgjorde ca. DKK10 mio., hvoraf 970 kunder har modtaget en rykker 1 og 518 kunder inddrives via SKAT.

I forhold til tidligere år har selskabet mellem rykker 1 og rykker 2 fremsendt breve til de kunder, der skylder mere end DKK 5.000. og efter rykker 2 fremsendt breve til ca. 200 kunder, med en skærpet tekst om betaling. Effekten af ovennævnte tiltag kan først endeligt opgøres i forbindelse når restancen videresendes til SKAT, men allerede nu konstateres en positiv effekt sammenlignet med 2014.

Selskabet er i kontakt med RKI med henblik på at undersøge muligheden for at anvende RKI.

Det endelige årsregnskab for Gribvand A/S for 2014 udviste et overskud på 953 TDKK efter skat. Det endelige årsregnskab for Gribvand Spildevand A/S for 2014, som udviste et overskud på 1.002 TDKK efter skat. Begge regnskaber blev godkendt på generalforsamlingen 12. maj 2015.

Nordea har i Q2 2015 indført negative renter overfor Gribvand. Bestyrelsen har besluttet, at etablere en repo line på DKK 50 mio. i Nordea til optimering af afkastet af selskabets likviditet.

I 2.kvartal har der ikke været utilsigtede overløb fra pumpestationer eller andre dele af kloaksystemet som følge af overbelastning eller driftsproblemer. Ligeledes har der ikke været uheld på pumpestationer. Der har i perioden været enkelte tilfælde af at udledningerne har ligget over kravværdierne i tilladelserne for et par af renselanlæggene.

Overskridelserne betyder ikke nødvendigvis at renseanlæggene har overskredet deres udledningstilladelser, men giver anledning til at undersøge forholdene på renseanlæggene og baggrunden for de forhøjede udledninger.

Efter 2. kvartal har der været 249 udkald til pumpestationerne som følge af forskellige driftsmæssige forhold. Ingen af udkaldene har afstedkommet utilsigtede udledninger.

Efter 2. kvartal har der været 2091 opkald (drift, kundeservice og tømningsordningen). Heraf er 87% i gennemsnit besvaret. Uden for arbejdstid flyttes kaldene til Falck. Siden 1. januar 2015 har Falck besvaret 89 kald til driften uden for åbningstid. Af disse 89 opkald, er 41 videregivet til vagten.

Under tømningsordningen er der i årets første 6 måneder tømt i alt 1467 tanke, heraf er 617 planlagte.

Selvbetjeningsløsning på flytteproces er godt i gang, omkring 20% af de indberettede flyttemeddelelser sker via løsningen.

190 ejendomme i Rågeleje-Udsholt vil blive påbegyndt kloakeret i 2015. Status er, at alle besigtigelserne nu er afsluttede og på det grundlag færdiggøres projektet med henblik på udbud efter sommerferien. I forbindelse med besigtigelserne har der været en dialog med de af grundejerne, der har ønsket det, og i den dialog er fundet de mest hensigtsmæssige placeringer af skelbrønde og huspumper.

SRO-anlægget virker efter hensigten, men udfordringen med at få valide data fra pumpestationerne har vist sig større end antaget. I forbindelse med "uvedkommende vand-programmet", skal SRO-anlægget for første gang levere store datamængder fra pumpestationerne og dermed kommer "uvedkommende vand programmet" til at være en form for afprøvning af det samlede anlæg i skala 1:1.

Der er fastsat en deadline for at SRO-anlægget producerer valide data fra 32 pumpestationer inden udgangen af august 2015 til brug for uvedkommende vand-projektet.

De uvedkommende vandmængder skal nedbringes til maksimalt 100% af vandforbruget, som gennemsnit over året. Der er fortsat fokus på Dronningmølle, Smidstrup, Stokkebro, Tisvilde og Udsholt Renseanlæg. For de af pumpestationerne der leverer valide data (12 stk.), er der udvalgt fire oplande til TV-inspektion, hvoraf det ene er afsluttet og påbegyndt renovering.

Der blev afholdt ekstraordinært bestyrelsesmøde d. 21. april 2015 om strategien, hvor mulige scenarier for renseanlægsstrukturen blev behandlet. På mødet blev det besluttet at ændre strategien til Helsingø, Udsholt og Gilleleje Renseanlæg samt at basere slambehandlingen på to slammineraliseringsanlæg – anlægget ved Helsingø og et nyt - formentlig placeret ved Græsted. Strategien blev endvidere godkendt på generalforsamlingen og byrådet i henholdsvis maj og juni.

Analyse af samarbejds muligheder for forsyningsselskaberne i Nordsjælland er i gangsat.

Medio august forventes udkast til rapport klar. Rapporten præsenteres for hhv. borgmestere, kommunaldirektører, tekniske direktører og forsyningsdirektører i sidste halvdel af august. Rapporten forventes politisk behandlet i september-oktober.

Gribvand Spildevand rettede i 2010 henvendelse til Forsyningssekretariatet ang. mulighederne for at opklassificere kloakkerne i sommerhusområderne fra kategorien "landzone" til kategorien "byzone".

Vejledningen kom i juni 2013. Den indebærer, at kloakker kan klassificeres som beliggende i enten byzone eller landzone, efter to metoder:

Anvendes den første metoder (som er den metode der blev anvendt ved opstilling af POLKA for forsyningerne tilbage i 2010), er indbyggertætheden underordnet. Det er alene kommuneplanernes definitioner der anvendes. Konkret for Gribvand Spildevand klassificeres alle sommerhusområder som landzone.

Anvendes den anden metode, er det indbyggertætheden der lægges til grund for definition af byzone og landzone. Anvendes denne metode, vil alle kloakerede byer/bebyggelser blive analyseret kvadratcelle for kvadratcelle efter indbyggertæthed.

Konkret for Gribvand Spildevand vil store dele af sommerhusområderne opfylde indbyggertæthedskriteriet på 17 indbyggere pr. kvadratcelle, men kun syv af de i kommuneplanen definerede 28 byzoner rummer 17 indbyggere pr. kvadratcelle eller flere. Af de byzoner der "falder" som byzoner er bl.a. Gilleleje, Ramløse, Annisse Nord, Tisvilde og Vejby. "Frafaldet" af byzoner vil nogenlunde opveje tilgangen af byzoner i sommerhusområderne, hvilket ikke vil øge værdien af POLKA og derfor er der ikke nogen incitament til en omklassificering af de kloakerede bebyggelser.

Det er derfor valgt at sætte sagen i bero og afvente, at f.eks. indbyggertætheden i Gilleleje m.fl. øges som følge af byfortætning.

1 Emner af betydning for selskabets drift

1.1 Lovgivning

Reform af vandsektoren

Med udgangspunkt i Deloittes evaluering af vandsektoren er flertallet i folketinget i april 2015 blevet enige om udgangspunktet for en ny regulering for vandsektoren.

Forligskredsen er derfor enig om følgende bærende principper i en ny regulering:

- Mere effektivitet i vandsektoren
Sektorens effektiviseringspotentiale skal indhentes for at sikre, at omkostningseffektiviteten forbedres, så borgere og virksomheder får et kvalitetsprodukt til færre penge.
- Understøtte og videreudvikle et højt niveau for miljø, service og forsyningssikkerhed
Reguleringen skal understøtte og udvikle en forsyning med høj sundheds- og miljømæssig kvalitet, som tager hensyn til forsyningssikkerhed, klima og naturen.

- Mindre bureaukrati i organisering og tilsyn
De administrative byrder skal mindskes gennem en mere hensigtsmæssig implementering og administration af reguleringsmodellen.
- Bedre rammer for teknologiudvikling i vandsektoren
Reguleringen skal understøtte en innovativ og intelligent efterspørgsel efter nye og bedre vandteknologier. Samarbejdet med private selskaber styrkes bl.a. ved, at forsyningernes driftserfaring og anlæg kan danne grundlag for værdiskabende forretningsmodeller nationalt og i eksportøjemed.

Ovenstående skal understøtte en forbedret regulering ved indførelse af nedenstående tiltag:

- Øgede effektiviseringskrav
- Ny benchmarking
- Mindre bureaukrati
- Bedre rammer for udvikling
- Forbedrede konsolideringsmuligheder
- Erkendelse af skatteproblematik

Øgede effektiviseringskrav

Der sker ingen hævnning af grænsen for at være omfattet af vandsektorloven, men der sker i stedet en differentiering i effektiviseringskrav mv.

Vandselskaber over 200.000 m³

Fritages for den resultatorienterede benchmarking, som erstattes af et generelt effektiviseringskrav, der beregnes som en procentdel af de samlede omkostninger. Fremover skal der udelukkende indsendes årsregnskaber til Forsyningssekretariatet samt dokumentation for at det generelle effektiviseringskrav er overholdt.

Vandselskaber over 800.000 m³

Effektiviseringskrav på 2% af driftsomkostninger samt en tilpasset procentdel af anlægssomkostninger. Nogle såkaldte ineffektive vandselskaber kan pålægges totalomkostningseffektivisering på op til 2%. Dette afgøres af forsyningssekretariatet.

Der indføres prislofter med 4-års binding, så vandselskaberne bedre kan planlægge. Overgangsregel fra 2017, hvor prisloftet er opdelt i en kortere bindingsperiode og en vejledende periode.

Ny benchmarking

Der udvikles en ny totaløkonomisk benchmarkingmodel.

Der er fortsat mulighed for at foretage langsigtede investeringer og have fokus på miljø, sundhed, forsyningssikkerhed og klima. Benchmarking vil være individuel og under hensyntagen til investeringsbehov, miljøkrav mv.

Der vil blive benchmarket hvert andet år.

Vandselskaberne kan henlægge effektiviseringsgevinster til fri anvendelse inden for hovedvirksomheden, f.eks. takstnedsættelser.

Kommuners tilsyn

Kommunerne kan give vandselskaberne påbud ift. miljø, sundhed, forsyningssikkerhed og klima. Øgede omkostninger i tilknytning hertil vil blive tilpasset i prisloftet.

Vandselskaberne vil fremover blive benchmarket inden for miljø, sundhed, energi, klima og forsyningssikkerhed. Kravene hertil er ikke nærmere defineret.

Færre administrative byrder

- Krav om procesbenchmarking afskaffes og den gøres frivillig
- Intern overvågning af vandselskabernes indkøb afskaffes.

Bedre rammer for udvikling

Vandselskaber må samarbejde med private virksomheder under kommercielle vilkår og hensyntagen til at der ikke sker konkurrenceforvridning mv. Dette bl.a. for at understøtte danske virksomheders eksportpotentiale på vandteknologiområdet.

Forbedrede konsolideringsmuligheder

Reguleringen har til formål at understøtte konsolidering i sektoren bl.a. med følgende initiativer:

- Rådgivningsomkostninger vedr. fusionsmuligheder holdes uden for prisloftet
- Kommunalt ejede vandselskaber, der fusionerer uden at sælge ejerandele, skal ikke være omfattet af krav om modregning i bloktilskuddet.
- Fusionerede selskaber kan, i en periode, opkræve differentierede takster, der godkendes af de respektive kommuner. Der udmeldes ét prisloft, der gælder for det samlede fusionerede vandselskab.

Erkendelse af skatteproblematik

Sektoren skal stadig være omfattet af de almindelige skatteregler. Skat opkræves som en 1:1 omkostning og kan mellemfinansieres over kassekrediten. Finansiering kan endvidere ske med opnåede ekstraordinære effektiviseringsgevinster.

SKAT udarbejder en vejledning ift. at afskrive på deltagelse i klimatilpasningsprojekter.

Der igangsættes en analyse af vandselskabernes skatteforhold, herunder hensigten med "dåbsgaven", skattereglernes konsekvenser i perioden 2010-2015, samt en kobling til intentionen om, at vandselskaberne ikke skulle betale skat i nævneværdigt omfang. Endeligt foretages en analyse af konsekvenser af at vandselskaberne får mulighed for at straks afskrive investeringer finansieret af "dåbsgaven" i en årrække på 5 år.

Analysen forelægges forligskredsen i 4. kvartal 2015.

TOTEX-benchmarking model

Forligsaftalen om den ny vandsektorlov medfører, at selskabernes effektiviseringskrav i fremtiden skal beregnes ved hjælp af en TOTEX-benchmarkingmodel. Udviklingen af TOTEX-benchmarkingmodel har således 2 hovedformål:

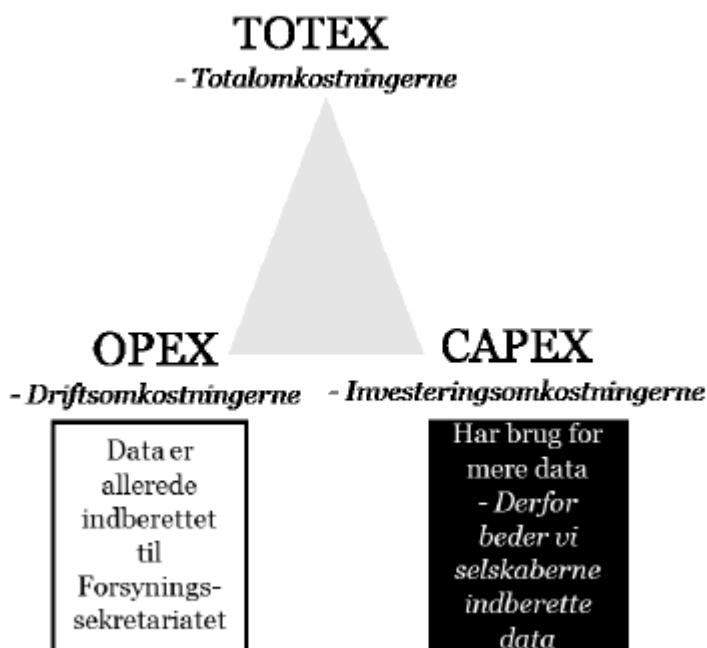
1. Udregne sektorens samt de individuelle selskabers totaløkonomiske effektiviseringspotentiale
2. Fastsættelsen af individuelle totaløkonomiske effektiviseringskrav for selskaberne gældende for prisloftet i 2017

TOTEX-benchmarkingmodellen vil blive udviklet af Copenhagen Economics og professor

Peter Bogetoft i efteråret 2015. Når modellen er færdigudviklet, vil den herefter blive overdraget til Forsyningssekretariatet, som dermed kan bruge den fremadrettet til at fastsætte individuelle totaløkonomiske effektiviseringskrav for selskaberne.

Figur 1 nedenfor illustrerer hvilke elementer, som indgår i TOTEX-modellen.

Figur 1 Illustration af datagrundlaget for TOTEX-benchmarkingmodellen



Kilde: Copenhagen Economics

Vandselskaberne har igennem de senere år indberettet detaljeret data for driftsomkostningerne til brug for OPEX-benchmarking modellen. I forhold til CAPEX råder Forsyningssekretariatet allerede over mange CAPEX oplysninger, men der mangler følgende oplysninger til at udvikle en TOTEX-benchmarkingmodel, som selskabet skal indberette senest 21. august 2015:

- Antallet/mængden af samtlige anlægsaktiver som selskabet ejer pr. 31. december 2014

Implementeringsplanen for udviklingen af TOTEX-modellen følger nedenstående tidsplan:

Periode	Aktivitet
19. jun. - 21. aug. 2015	Dataindsamling
21. aug. - 4. sep. 2015	Kvalitetssikring af data
4. sep. - 26. okt. 2015	Udvikling af CAPEX-model
26. okt. - 4. nov. 2015	Høring af CAPEX-model
4. nov. - 11. nov. 2015	Vurdering og indarbejdelse af inputs fra høring
11. nov. 2015 - feb. 2016	Udarbejdelse af endelig TOTEX-benchmarkingmodel

I forbindelse med implementeringen af TOTEX-benchmarkingmodellen har Gribvand Spildevand særligt fokus på nedenstående punkter, herunder hvordan der i den fremtidige TOTEX-benchmarking tages højde herfor.

- Ledningsnettets restlevetid
- Sommerhusområder
- Fremtidige større restruktureringer

Ledningsnettes restlevetid

Selskabet er usikker på, hvorvidt at den fremtidige CAPEX-benchmarking tager højde for de selskaber hvor der er væsentlig afvigelse med den forventede restlevetid på ledninger (POLKA standard restlevetid) og den faktiske restlevetid baseret på leverandørstatistikker. Selskabet vil påpege dette i forbindelse indberetningen 21. august 2015.

Sommerhusområder

Gribvand Spildevand har fokus på at undersøge om den nye TOTEX-benchmarking tilstrækkeligt tager højde for sommerhusområdet i selskabets forsyningsområde. Selskabet vil forsøge at argumentere over for Copenhagen Economics og Forsyningssekretariatet at den fremtidige benchmarking skal kunne tage højde for sommerhus områder af by-lignende karakter, så selskabet i fremtiden kan blive tilstrækkeligt tilgodeset på hhv. driftsomkostninger og investeringsomkostninger i sommerhusområdet.

Fremtidige større restruktureringer

Gribvand Spildevand har fokus på at undersøge om den nye TOTEX-benchmarking tilstrækkeligt tager højde for eventuelle fremtidige større restruktureringer, som eksempelvis lukning af flere renseanlæg og etablering af nye renseanlæg. Selskabet vil forsøge at argumentere over for Copenhagen Economics og Forsyningssekretariatet at den fremtidige benchmarking på hovedsageligt CAPEX benchmarkingen skal kunne tage højde for restruktureringer af denne karakter, så selskabet ikke "bliver straffet" i CAPEX-benchmarkingen, som følge af eventuelle større restruktureringer.

Luftkorrektio n i 2015 – forventning

I forligsaftalen fremgår følgende:

"For at begrænse vandselskabernes mulighed for hensigtsmæssigt høje opsparinger, tilpasses selskabernes driftsomkostninger i prislofterne de faktiske driftsomkostninger ved overgangen til den fremtidige regulering".

Ovenstående resulterer i at der ved overgangen til den nye regulering bliver foretaget en "luftkorrektio n", så driftsomkostningerne i prisloftet tilpasses de faktiske driftsomkostninger:

På nuværende tidspunkt er det ikke udmeldt, hvordan denne "luftkorrektio n" udmøntes og luften kan fortolkes på flere måder, eksempelvis:

- Er udgangspunktet for faktiske driftsomkostninger et år eller flere år og hvilke årstal drejer det sig om?
- Er det hele "luften" som fjernes eller bliver der noget "luft" tilbage
- Fjernes luften kun fremadrettet

- Påvirkes de allerede opsparede, og ikke allerede anvendte ekstraordinære effektiviseringsgevinster

Indberetning benchmarking 2015 Danva

Siden Q1 2015 rapporteringen har Gribvand Spildevand indberettet til Danvas 2015 benchmarking. Danva havde ændret en del af de informationer, som skulle indberettes i år, men processen er forløbet godt og indberetningen blev foretaget rettidigt inden 19. juni 2015. Danva forventer at udsende de endelige rapporter i oktober 2015.

Vejbidrag

Vedr. krav om tilbagebetaling af vejbidrag har Gribskov Kommune meddelt, at de ønsker at indgå en suspensionsaftale. Gribskov Kommune udarbejder udkast til suspensionsaftale. Begrundelsen herfor er, at Landsretten den 13. februar 2015 gav Slagelse Kommune og KL medhold i, at Forsyningssekretariatets afgørelser om vejbidrag var ugyldige. Dommen er anket til Højesteret, som dog ikke har givet opsættende virkning. Forsyningssekretariatet vil på baggrund af dommen genoptage tidligere stoplovsafgørelser.

Garantiprovision

Der er p.t. ingen afklaring på problemstillingen vedr. opkrævning af garantiprovisioner. Gribskov Kommune lagde op politisk, sidste sommer, at der skal opkræves provision af forsyningsselskaber, kystlaug mv. Både for nye garantier, og for allerede givet garantier. Men det viste sig, at retten i Sønderborg havde afgjort (overfor Sønderborg Kommune), at det ikke er muligt at opkræve provision af tidligere givet garantier, men kun for nye. Sønderborg Kommunen har anket afgørelsen til Landsretten. Der er endnu ikke faldet dom. Gribskov Kommune afventer dommen før sagen lægges op til fornyet politisk behandling. Gribvand Spildevand betaler i dag garantiprovision.

2 Økonomi

Kvartalsrapportering Q2

Gribvand Spildevand A/S

Resultatet for Q2 2015 er realiseret med et underskud på TDKK 3.467, og medfører en positiv budgetafvigelse på TDKK 2.829.

Den positive budgetafvigelse skyldes i høj grad lavere produktions- og distributionsomkostninger på henholdsvis TDKK 2.011 og TDKK 611 i forhold til budgetteret.

Nettoomsætningen er TDKK 125 bedre end budgettet, hvilket stort set er en 0-afvigelse i forhold til budgettet. Det er især det variable bidrag, der indvirker positivt, hvor tilslutningsbidraget indvirker negativt på afvigelsen. Der skyldes, at der er blevet tilbagebetalt mere end opkrævet i 2015.

Tømningsordningen ligger TDKK 120 under budgettet, hvilket i høj grad skyldes, at administrationsgebyret kun i beskeden grad er opkrævet for 2015.

Produktionsomkostningerne har bidraget positivt til budgetafvigelsen for Q2 2015, da disse er realiseret med ca. TDKK 2.011 mindre end budgettet. Den væsentligste årsag hertil er færre omkostninger til slam og almindelig drift.

Distributionsomkostningerne bidrager positivt med TDKK 611 under budgettet, hvilket hovedsageligt skyldes færre omkostninger til pumpestationerne med TDKK 806. Omkostninger til ledninger ligger over budgettet med TDKK 195.

Administrationsomkostningerne har som de øvrige omkostningsgrupper bidraget positivt til budgetafvigelse med TDKK 69. Baggrunden for den positive afvigelse er, at administrationsbidraget ikke er bogført for juni 2015. Afvigelsen på administrationsomkostninger burde derfor være en negativ afvigelse på TDKK 467 i stedet for en positiv afvigelse på 69.

Den væsentligste årsag til den negative afvigelse er omkostninger til målerdata og forbrugerinformation. Det er forventningen, at omkostningerne til målerdata vil udlignes gennem 2015, da der er budgetteret med 1/12 af omkostningen pr. måned, og omkostningerne ligger i starten af året.

Budgetafvigelsen på forbrugerinformation skyldes, at omkostningen er budgetteret i GV, og omkostningen er registreret i GVS.

Der er i perioden afholdt flere afskrivninger end budgetteret, hvilket resulterer i en negativ afvigelse på TDKK 1.038.

De finansielle omkostninger ligger under budgettet, og bidrager positivt med TDKK 1.050. Afvigelsen skyldes periodisering.

Anlægsager – Gribvand Spildevand

Forbrug 2. kvartal 2015 (> TDKK 100)

	TDKK.
Renovering, fremtidens pumpestationer	5.193
Renovering - Strømpeforing	1.372
Lærkevej, afskæring	1.260
Regnvandsbassin ved Lærkevej	930
Uvedkommende vand (forundersøgelser for projekter)	917
Dataopsamling på pumpestationer	889
Interne anlægsomk. til fordeling	685
GIS - registrering	682
Filte PLC Helsingørse anlæg	628
Ny garage på Helsingørse anlæg	559
Ny ledning fra Mårup til Kagerup	552
Kloakstik m.v.	514
Kloakering Rågeleje - Udsholt	462
Nyt slam anlæg ved Helsingørse	362
Ejendomme i det åbne land	339
Screening af placeringsmuligheder for nyt renseanl	308
Tv undersøgelser, målinger	261

Nyt SRO-anlæg	195
Frakobling af dræn	178
Kloakering af Sandet	147
Nedlægning af Stokkebro, pumpestation og ledning	141
Ny PLC Dronningmølle Renseanlæg	126
Screening af placeringsmuligheder for nyt slam anlæg	123
Renovering af renseanlæg der nedlægges	104

Gribvand A/S

Resultatet for Q2 2015 er realiseret med et underskud på TDKK 860 i forhold til 0-budgettet.

Den negative budgetafvigelse skyldes i høj grad at der er solgt færre timer til GVS svarende til TDKK 602 samt flere lønudgifter i forhold til budget på TDKK 295.

Den negative budgetafvigelse på løn og personaleomkostningerne for Q2 2015 skyldes blandt andet, at der er udbetalt fratrædelsesgodtgørelse til en medarbejder i starten af 2015.

Omkostninger til bygningerne ligger TDKK 10 over budgettet og skyldes flere omkostninger til rengøring og vedligehold af ejendommen end budgetteret.

Administrationsomkostningerne ligger under budget med TDKK 195. Omkostningerne til forbrugerinformation bidrager positivt, men skyldes, at omkostningen er registreret i GVS i stedet for GV. Omkostninger til regnskab og øvrige omkostninger, som porto, bidrager ligeledes til den positive afvigelse, hvorimod omkostningerne til autodrift og især IT påvirker negativt.

Der er budgetteret med TDKK 857 i rykker- og renteindtægter fra kunder, men der er i Q2 kun indgået TDKK 566. Dette medfører en negativ afvigelse på renter og gebyrer på TDKK 291.

Realiserede afskrivninger ligger under budgettet med TDKK 143, hvilket hovedsagelig skyldes, at flere anlæg er fuldt afskrevet i 2015, samt få ny investeringer i 2015.

Likviditet

På koncernniveau udviser likviditeten med udgangen af 2. kvartal 2015 TDKK 32.193. Dertil kommer, at der er TDKK 6.714 til gode hos borgerne, der er forfalden til betaling.

Likviditeten er positivt påvirket af indfrielsen af mellemregningen med kommunen, der i 2013 betalte ca. 40 mio. kr. Likviditeten vil i årene frem til 2020 løbende blive reduceret i kraft af, at mellemregningen tilbagebetales til borgerne.

Årsresultatet 2014

Det endelige årsregnskab for Gribvand A/S for 2014, som udviste et overskud på 953 TDKK efter skat blev gennemgået og godkendt på generalforsamlingen 12. maj 2015.

Det endelige årsregnskab for Gribvand Spildevand A/S for 2014, som udviste et overskud på 1.002 TDKK efter skat blev gennemgået og godkendt på generalforsamlingen 12. maj 2015.

Status investerings- og reguleringsregnskab 2014

Indberetningerne til Prisloft 2016 og Benchmarking 2016 er indsendt mandag 20. april 2015. Grundet tekniske udfordringer med Vanddata (indrapporteringssystemet) var det ikke muligt at indberette tidligere.

Proces for udsendelse af prislofter for 2016

Forsyningssekretariatet er begyndt at udarbejde udkast til prislofterne for de ca. 332 vandselskaber, der er omfattet af prisloftreguleringen.

Forsyningssekretariatet forventer at sende udkast til prislofterne for 2016 til drikkevandsselskaberne først og derefter til spildevandsselskaberne. Selskaberne vil som udgangspunkt modtage udkastene i alfabetisk rækkefølge. Den forventede tidsplan er:

- Drikkevandsselskaber kan forvente at modtage udkast i perioden 4. august til 1. september 2015 (uge 32-36).
- Spildevandsselskaber kan forvente at modtage udkast i perioden 27. august til 15. september 2015 (uge 35-38).

Finansiering

Nordea har i Q2 2015 indført negative renter overfor Gribvand. Procentsatsen bliver op 0,75% p.a. hvilket med udgangspunkt i den budgetterede likviditet svarer det til at betale ca. 158 TDKK på 12 måneders sigt, for at have kontant indestående i banken.

Bestyrelsen vedtog på sit ekstraordinære møde d.9 juli 2015 at etablere en repo line på 50 mio. kr. i Nordea til optimering af afkastet af selskabets likviditet. På baggrund af beregninger fra Nordea, forventes der en årlig nettogevinst på 217.000 kr. ved at etablere en repo line, i forhold til ikke at gøre noget og dermed betale negativ rente.

2.1 Anlægsbudgettet 2015

Anlægsbudgettet for 2015 rummer investeringer på ca. 51 mio. kr. Ved udgangen af 2. kvartal 2015 er der anvendt ca. 14 mio. kr.

Budgettet fordeler sig som vist i nedenstående tabel.

Beskrivelse	Budget	Forbrug	Forbrug
	2015	Q1	Q2
Anlæg, byggemodning og kommunal planlægning	1.350.000	45.000	569.000
GIS	1.900.000	210.000	665.000
Restrukturering	4.800.000	440.000	1.027.000
Klimasikring	300.000	75.000	75.000
SRO	6.250.000	280.000	346.000
Optimering af driften	1.000.000	40.000	196.000
Badevand og vandmiljø	8.300.000	870.000	2.627.000
Rensning af spildevand	2.350.000	705.000	1.333.000
Transport af spildevand, pumper	10.400.000	2.215.000	4.629.000
Transport af spildevand, ledninger	4.625.000	560.000	1.948.000
Transport af spildevand, bassiner	3.000.000	0	0
Uvedkommende vand	6.500.000	355.000	828.000
I alt	50.775.000	5.795.000	14.243.000

Til oversigten knyttes følgende øvrige oplysninger:

Byggemodning mv.

Byggemodning og overtagelse af private kloakker følger forrige års budgetter og forbrug.

GIS

GIS omfatter:

- Konsulentbistand i forbindelse med ledningsregistrering samt indlæggelse af TV inspektioner i Dandas databasen.
- Konsulentbistand i forbindelse med LER, ledningsudlevering
- Konsulentbistand til opgradering af den "gamle" Dandas database nyeste version. I den forbindelse er vores Dandas data konverteret til den nye databasemodel.
- Udvælgelse og test af nyt WebGIS system.
- Indlægnings af registrerede tilstands- og driftsdata fra 2012-2014 i diverse databaser med henblik på efterfølgende opdatering

Forbruget følger budgettet.

Restrukturering

Strategien for Gribvand Spildevand er revideret til at omfatte Helsingør, Udsholt og Gilleleje Renseanlæg. I den forbindelse er der afholdt udgifter til forberedelse af bestyrelsesmøder, generalforsamling mv. og desuden endnu en revurdering af slamløsningen. Forbruget i 2. kvartal har også omfattet færdiggørelse af slammineraliseringsanlægget på Helsingør Renseanlæg (Overdækning). Det er forventningen at der i 2015 erhverves jord til et nyt slammineraliseringsanlæg.

Budgettet rummer midler til arealerhvervelsen der forventes at løbe op i ca. 1-1,5 mio.kr. Derudover skal der anvendes midler til myndighedsbehandling og evt. påbegyndelse af nedlægning af Dronningmølle Renseanlæg.

Klimasikring

Budgettet rummer færdiggørelse af diverse "som udført" tegninger af tunnellen og en

driftsinstruktion. Tidligere var renovering af pumpestationen i Pinusparken indeholdt i budgettet, men den er nu indeholdt i budgettet for renovering af pumpestationer.

SRO

Budgettet rummer diverse opdateringer på SRO-systemet og installation af 50-70 nye styreskabe på pumpestationer.

Forbruget følger budgettet.

Optimering af driften

Budgettet rummer primært frakobling af fælleskloakeret areal som det skete i Bakkelandet i 2014. De sidste udgifter til tilbagebetaling af tilslutningsbidrag til Bakkelandet er nu afsluttet og der har været anvendt nogle midler på at afdække, om der i Gl. Annisse er muligheder for tilsvarende tiltag i samarbejde med de lokale grundejerforeninger.

Vandmiljø og badevand

Budgettet rummer færdiggørelse af bassinet ved Lærkevej og kloakering af ca. 190 ejendomme i Rågeleje-Udsholt.

Restbudgettet er primært allokeret Rågeleje-Udsholt.

Renovering, Rensning af spildevand

Budgettet rummer færdiggørelse af garagen på Helsing Renseanlæg og udskiftning af filter-PLC'en på Helsing Renseanlæg samt udskiftning af PLC på Dronningmølle Renseanlæg. Derudover vil der blive anvendt midler på at øge kapaciteten af Helsing Renseanlæg under regn op til anlæggets dimensioneringsmæssige kapacitet. I dag kører anlægget på ca. 70% af sin ydelse under regn, for at være på den sikre side i forhold til risikoen for slamflugt. Det er dog besluttet at forsøge at øge kapaciteten, dels fordi anlægget er bygget til den højere kapacitet og dels fordi en forøgelse af kapaciteten vil have stor betydning i forhold til at mindske det nødvendige bassinvolumen i oplandet til renseanlægget.

Forbruget følger budgettet.

Renovering, Transport af spildevand-pumper

Budgettet rummer renovering af pumpestationer. Når pumpestationerne er renoveret, vil der ikke blive renoveret pumpestationer før strategien for centraliseringen af spildevandsrensningen er gennemført.

Forbruget følger budgettet.

Renovering, Transport af spildevand-ledninger

Budgettet rummer diverse renoveringer af ledninger og brønde, strømpeføring og reparation af kloakken i Kælderbjerg Park.

Forbruget følger budgettet, med den bemærkning, at budgettet var fra primo 2015 skulle dække en udgift til renovering af en ledning i Kælderbjerg Park, som nu har vist sig at kunne gennemføres for ca. 1. mio. kr. billigere grundet en ny og særlig metode som firmaet LMJ A/S har introduceret. Renoveringen af ledningen i Kælderbjerg Park er gennemført.

Renovering, Transport af spildevand-bassiner

Budgettet rummer renovering af lukkede spildevandsbassiner særligt i forhold til adgangsforhold. Når renoveringen er afsluttet i 2015 eller 2016, skal bassinerne gennemgås mhp. at optimere selvrensningen og udskillelsen af slam fra det spildevand der til tider aflastes.

Der har endnu ikke været forbrug.

Uvedkommende vand

Budgettet rummer målinger, TV-inspektioner og strømpeforinger med henblik på at nedbringe de uvedkommende vandmængder. Der henvises i øvrigt til afsnittet vedr. uvedkommende vand.

Som det er bekendt, er projektet forsinket. Den del af budgettet der omhandler strømpeføring af ledninger, afventer til efteråret og vinteren. Det er forventningen at budgettet vil blive anvendt.

3 Driften

3.1 Væsentlige driftshændelser og udledninger

Utilsigtede udledninger og overløb

I 2.kvartal har der ikke været utilsigtede overløb fra pumpestationer eller andre dele af kloaksystemet som følge af overbelastning eller driftsproblemer.

Udledning fra renseanlæggene

Der har i perioden været enkelte tilfælde af at udledningerne har ligget over kravværdierne i tilladelserne for følgende to renseanlæg:

Dronningmølle April: Overskridelse af NH₄-N på 3,8 mod tilladelsens 1,00 mg/l

Smidstrup Maj: Overskridelse af TOT-P på 1,65 mod tilladelsens 1,50 mg/l

Udsholt April: Overskridelse af TOT-P på 1,53 mod tilladelsens 1,50 mg/l

Helsingø Juni: Overskridelse af TOT-P på 0,76 mod tilladelsens 0,50 mg/l

Overskridelserne betyder ikke nødvendigvis at renseanlæggene har overskredet deres udledningstilladelser, da dette beror på en større statistisk behandling af årets data. Overskridelserne giver dog anledning til at undersøge forholdene på renseanlæggene og baggrunden for de forhøjede udledninger.

Drift af pumpestationerne

I 2. kvartal har der ikke været uheld på pumpestationerne.

Efter 2. kvartal har der været 249 udkald til pumpestationerne som følge af forskellige driftsmæssige forhold. Ingen af udkaldene har afstedkommet utilsigtede udledninger.

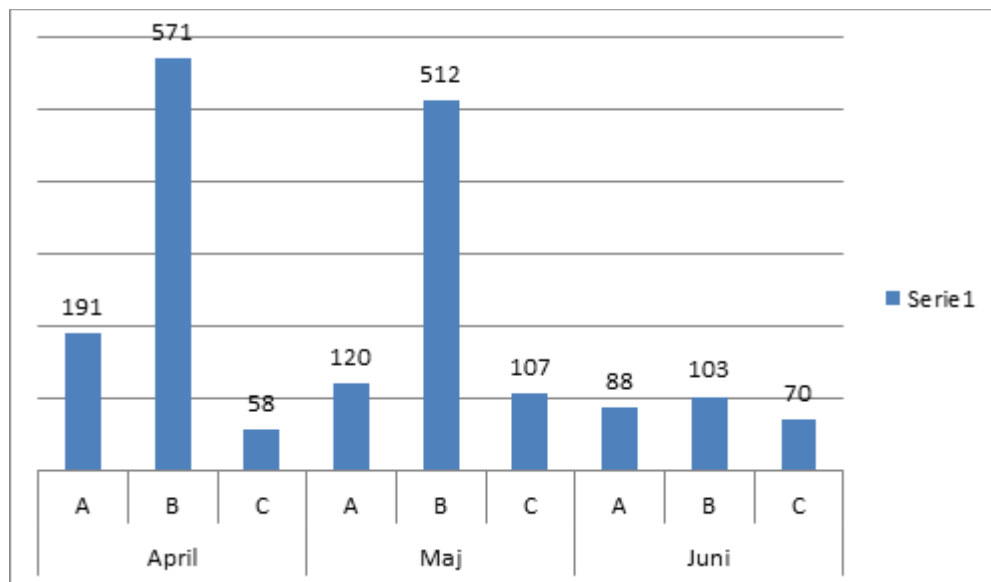
Service på pumpestationer

Efter 2. kvartal har der været 170 servicejob på pumpestationerne, heraf udestår 21 til udførelse i 3. kvartal.

Udkald mv.

Der har i 2. kvartal været 63 udkald til kloaksystemet som følge af driftsforstyrrelser, typisk forstoppelser. Der har været 10 udkald til Sandet hvor huspumper har sat ud, bl.a. på

grund af sensorfejl (rettes ved opdatering af styresystemet i pumperne, som er igangsat i 2014 og afsluttes i løbet af 2015).



A – Alarm: Kritiske alarmer som kaldes ud hele døgnet

B – Alarm: Alarmer der skal udbedres i arbejdstiden (samme dag) mellem 7-15

C – Alarm: Alarmer der kan vente til udbedring på hverdage (næste dag) mellem 7-15

A-alarmer er således de mest kritiske og C-alarmer er de mindst kritiske.

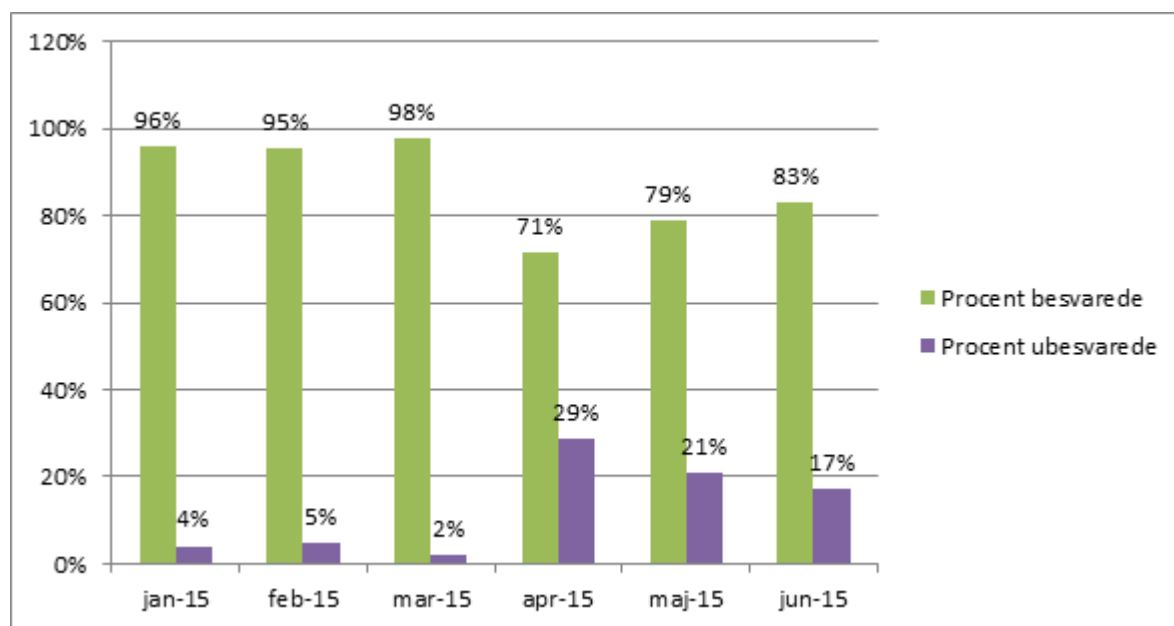
Ingen alarmer kan således afvente at blive udbedret senere end den efterfølgende arbejdsdag. A-alarmer udbedres altid omgående.

3.2 Registrering af kald

Driften registrerer samtlige kald som rettes mod driften fra forbrugerne. Kald kan være klager eller oplysninger om driftsforstyrrelser, som driften i udgangspunktet skal tage sig af.

Alle kald registreres i Navision, idet dato for kald, modtager, kaldets indhold og evt. aktion fra driftens side noteres. D. 20. i måneden orienteres ledelsen om forrige måneds kald og aktioner.

Efter 2. kvartal har der været 2091 opkald (drift, kundeservice og tømningssordningen). Heraf er 87% i gennemsnit besvaret.



Uden for arbejdstid flyttes kaldene til Falck. Kun relevante kald tilgår vagten. Siden 1. januar 2015 har Falck besvaret 89 kald til driften uden for åbningstid. Af disse 89 opkald, er 41 videregivet til vagten.

4 Myndighedsemner

4.1 Ny bekendtgørelse om økonomisk trængte grundejere

Ny bekendtgørelse åbner op for at økonomisk trængte grundejere (ejendommene skal opfylde visse økonomiske krav for at komme i betragtning), kan opnå finansiering via forsyningselskabet til anlægsarbejder, som følge af påbud om forbedret rensning eller påbud om tilslutning til offentlig kloak.

Gribskov Kommune har i Q2 godkendt ca. 10 sager vedr. afdragsordning, der er fremsendt til effektivering hos Gribvand Spildevand.

5 Væsentlige anlægsarbejder

5.1 Registrering af regnvandsbassiner, spildevandsbassiner og overløbsbygværker

Registreringerne er afsluttet og resultaterne er ved at blive lagt ind i Gribvands SRO-anlæg, DANDAS-database mv.

I den forbindelse er det fundet, at der formentlig er flere end 5 regnvandsbassiner der måske er søer og ikke bassiner (se ejerrapportering for Q1 hvor det blev oplyst at der er 5 bassiner der muligvis er søer).

Landinspektør Ole Hvilsby undersøger op mod 15 regnvandsbassiner med tilhørende kloakker, for at afdække om der er tale om vandløb med tilhørende søer.

Resultatet sendes til Gribskov Kommune i forbindelse med fremsendelse af materiale i sagen vedr. manglende tilladelser og i forbindelse med orienteringen om nødoverløb (se ejerrapportering for Q1).

5.2 Renovering og oprensning af regnvandsbassiner

Oprensning af regnvandsbassinerne er gennemført i tæt samarbejde med Gribskov Kommune. Status er, at alle åbne bassiner som har haft behov for oprensning nu er oprenset, og bunden og siderne genoprettet fysisk, så bassinerne kan fungere optimalt.

Projektet følges op med et forslag til hvilke bassiner der skal udstyres med hegn. Forslaget sendes til GK mhp. godkendelse.

5.3 Kloakering af ukloakerede ejendomme

190 ejendomme i Rågeleje-Udsholt vil blive påbegyndt kloakeret i 2015. Status er at alle besigtigelserne nu er afsluttede og på det grundlag færdiggøres projektet med henblik på udbud efter sommerferien. I forbindelse med besigtigelserne har der været en dialog med de af grundejerne, der har ønsket det, og i den dialog er fundet de mest hensigtsmæssige placeringer af skelbrønde og huspumper.

I forbindelse med besigtigelserne er det fundet, at vise oplysninger i spildevandsplanen om kloakerede ejendomme i området skal opdateres. GVS meddeler GK herom efter sommerferien.

5.4 Renovering af pumpestationer

Renovering af ca. 15 pumpestationer fortsætter efter planen og afsluttes i 2015. Herefter vil der ikke blive renoveret pumpestationer før i 2019-2020.

5.5 Færdiggørelse af tunnelen

Der udestår at blive udarbejdet en sikkerhedsmanual der p.t. ligger til kommentering i arbejdstilsynet.

5.6 Kælderbjerg Park

Kælderbjerg Park i Vejby afvandes til en meget dyb kloakledning der krydser ind under bebyggelsens ejendomme. Ledningen er i ringe stand og er omkring en brønd, ved at styrte sammen.

I budgettet er afsat 1,5 mio. kr. til renoveringen af ledningen, men et tilbud fra LMJ er dog væsentligt lavere. Gribvand Spildevand og LMJ har nu indgået aftale om reparationsarbejderne. LMJ er færdig og der er sparet ca. 1 mio. kr., da LMJ har taget en ny metode i anvendelse som firmaet har hentet i USA.

5.8 Data og datakvalitet

SRO-anlægget virker efter hensigten, men udfordringen med at få valide data fra pumpestationerne har vist sig større end antaget. I forbindelse med "uvedkommende vand-programmet", skal SRO-anlægget for første gang levere store datamængder fra pumpestationerne og dermed kommer "uvedkommende vand programmet" til at være en form for afprøvning af det samlede anlæg i skala 1:1.

De første resultater af analyserne foreligger.

Der er nu fastsat en deadline for at SRO-anlægget producerer valide data fra 32 pumpestationer inden udgangen af august 2015 til brug for uvedkommende vandprojektet. Foreligger data ikke på det tidspunkt, bliver projektet taget op til revision, med henblik på at anvende andre og mindre valide data.

Det kan oplyses, at ved udgangen af 2015, vil alle pumpestationer der i dag er overvåget, have fået udskiftet styretavlerne og evt. styreskabene. De ca. 30 pumpestationer der i dag ikke er overvåget, vil i 2016 blive udstyret med styretavler mv. så de indgår i overvågningen af pumpestationerne. Herefter vil ingen pumpestationer være uden overvågning og alle pumpestationer vil være forsynet med nye styretavler mv. Det betyder, at alle pumpestationer kan indgå i projektet vedr. uvedkommende vand. Se herom i afsnittet om uvedkommende vand.

5.9 Efterkontrol af flowmålinger og overløbsmålinger på renseanlæggene

Firmaet WASYS har gennemgået alle flowmålere på renseanlæggene.

Siden Q1 er alle flowmålere blevet renoveret med undtagelse af flowmåleren på Helsing Renseanlæg, der er påvirket af luftbobler i spildevandet.

Før der investeres i en ny flowmåler som vil koste 0,3 mio. kr., er der installeret en midlertidig flowmåler der skal afdække hvor meget den eksisterende flowmåler måler forkert. Resultaterne for den første uges tid er vist nedenfor:

	Aquasence	Helsing Renseanlæg	Forskel
	m³/d	m³/d	m³/d
0,043	3715,2	3013	702,2
0,043	3715,2	3032	683,2
0,056	4838,4	4909	-70,6
0,056	4838,4	4890	-51,6
0,043	3715,2	3169	546,2
0,042	3628,8	2892	736,8
0,038	3283,2	2739	544,2

Der er tale om perioden 25/6 til 2/7 – 7 dage hvoraf de to er nedbørsbetingede, hvilket fremgår af begge målere.

Som det ses, er der fin overensstemmelse mellem målerne på de to dage med nedbør. Derimod er der stor forskel på dage med tørvejr (de øvrige dage).

Årsagen til afvigelserne skal formentlig findes i luftboblerne der tilføres spildevandet i tørvejr, når flowet er lavt. Hvis årsagssammenhængen er luftboblerne, "mister" Helsing Renseanlæg således ca. 650 m³/d på alle tørvejr dage eller ca. 330 dage om året eller ca. 230.000 m³/år.

Årsbelastningen på renseanlægget er, jf. det grønne regnskab, ca. 1.600.000 m³/år (2014). Hvis "tabet" er på 230.000 m³/årligt, skulle tallet have været ca. 1.830.000 m³/år eller ca. 15% højere. Det for lavt målte flow kan forklare en del af den tilsyneladende lave belastning af renseanlægget, som omtalt i tidligere ejerrapporter.

I forhold til overløbsmålerne på renseanlæggene, skal disse efterkontrolleres i tredje kvartal. I 2014 blev konstateret at overløbsmåleren på Helsing Renseanlæg udviste fejlagtige resultater som følge af drænvand i overløbsledningen og fordi der faktisk er to overløb på renseanlægget, hvoraf kun det ene er omfattet af måleudstyr. Dertil kommer, at det installerede udstyr på kun det ene af overløbene, er placeret således, at man ikke med sikkerhed kan sige at det måler korrekt i forhold til mængdemåling.

De øvrige renseanlæg vil i 3. kvartal blive gennemgået og samtlige målere undergå forbedringer som flowmålerne på renseanlæggene er blevet det.

Tidligere var det hensigten at målerne skulle have været kontrolleret i 2. kvartal, men grundet arbejdspress er kontrollerne udskudt til tredje kvartal.

5.10 Færdiggørelse af Sandet

Svovlbrinteproblemerne er nu løst (lugtproblemerne mellem Sandet og Ramløse) efter installation af 20 kompressorer til dosering af luft i kloaksystemet.

Imidlertid har det vist sig, at det bliver nødvendigt at installere kompressorer på en del af huspumperne (ca. 20-40 stk.), for at undgå svovlbrintedannelse i selve vejpumperne.

6 Status for effektivisering - realisering af strategien

Der blev afholdt ekstraordinært bestyrelsesmøde d. 21. april 2015 om strategien, hvor mulige scenarier for renseanlægsstrukturen er til behandling. På mødet blev det besluttet at ændre strategien til Helsing, Udsholt og Gilleleje Renseanlæg samt at basere slambehandlingen på to slammineraliseringsanlæg – anlægget ved Helsing og et nyt formentlig placeret ved Græsted. Strategien blev endvidere godkendt på generalforsamlingen og byrådet i henholdsvis maj og juni.

6.1 Myndighedsbehandling - renseanlæg

Proces for myndighedsbehandling er startet op i et samarbejde mellem GK og GV.

6.2 Myndighedsbehandling - havledning

Proces for myndighedsbehandling er startet op i et samarbejde mellem GK og GV.

6.3 Afskærende ledninger til senere nedlægning af renseanlæg

I forbindelse med planlægningen af den nye løsning for spildevandsrensningen jf. afsnit 6, arbejdes der på at de tidligere lagte ledninger kan genbruges i den nye struktur.

Genbrug kan evt. indtænkes i en løsning, hvor spidsbelastninger fra Tisvilde, f.eks. under festivaler, sendes til Gilleleje Renseanlæg. Herved udnyttes kapaciteten af de to renseanlæg bedre.

6.4 Status for uvedkommende vand

Nedenstående tabel viser udviklingen i de uvedkommende vandmængder siden 2010 (% af vandforbruget):

Renseanlæg	2010	2011	2012	2013	Jan-feb 2014	2. kv. 2014	3. kv. 2014	4. kv. 2014	1. kv. 2015	2. kv. 2015
Helsinge	101%	137%	98%	95%	182%	45%	-47%	53%	210%	71%
Gilleleje	121%	158%	112%	68%	187%	76%	-25%	17%	181%	33%
Udsholt	434%	238%	239%	179%	348%	174%	79%	123%	295%	144%
Smidstrup	235%	237%	173%	163%	396%	203%	72%	196%	596%	262%
Stokkebro	603%	529%	497%	474%	883%	402%	138%	275%	865%	417%
Vejby	186%	266%	133%	193%	313%	53%	-1%	73%	270%	97%
Tisvilde	227%	185%	196%	197%	431%	122%	53%	144%	391%	138%
Dronningm.	289%	368%	361%	246%	456%	215%	147%	294%	366%	161%
Kagerup	122%	372%	301%	Nedlagt	Nedlagt	Nedlagt	Nedlagt	Nedlagt	Nedlagt	Nedlagt
Græsted	62%	111%	77%	67%	162%	-28%	-53%	33%	217%	71%

For 2. kvartal 2015 knyttes følgende bemærkninger:

Som ventet udviser renseanlæggene markant lavere værdier for 2. kvartal end det foregående kvartal. Resultatet er ventet, da årstiden netop i 2. kvartal er kendetegnet ved lav grundvandsstand.

Målingen på Helsinge Renseanlæg er dog under forbehold, da måleren er ved at blive kontrolleret.

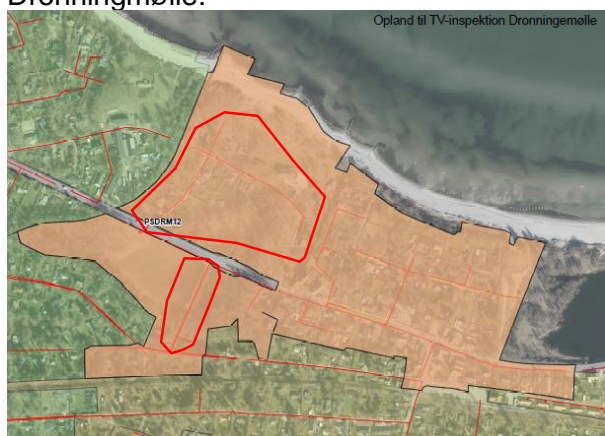
Som nævnt tidligere, er det målsætningen for GVS at nedbringe de uvedkommende vandmængder til maksimalt 100% af vandforbruget, som gennemsnit over året.

I forhold til uvedkommende vand vil der fortsat være fokus på Dronningmølle, Smidstrup, Stokkebro, Tisvilde og Udsholt Renseanlæg. Som det fremgår ovenfor, er der problemer med at fremskaffe valide data fra alle pumpestationerne. For de af pumpestationerne der leverer valide data (12 stk.), er der udvalgt fire oplande til TV-inspektion, hvoraf det ene er afsluttet og påbegyndt renovering. De fire opland er:

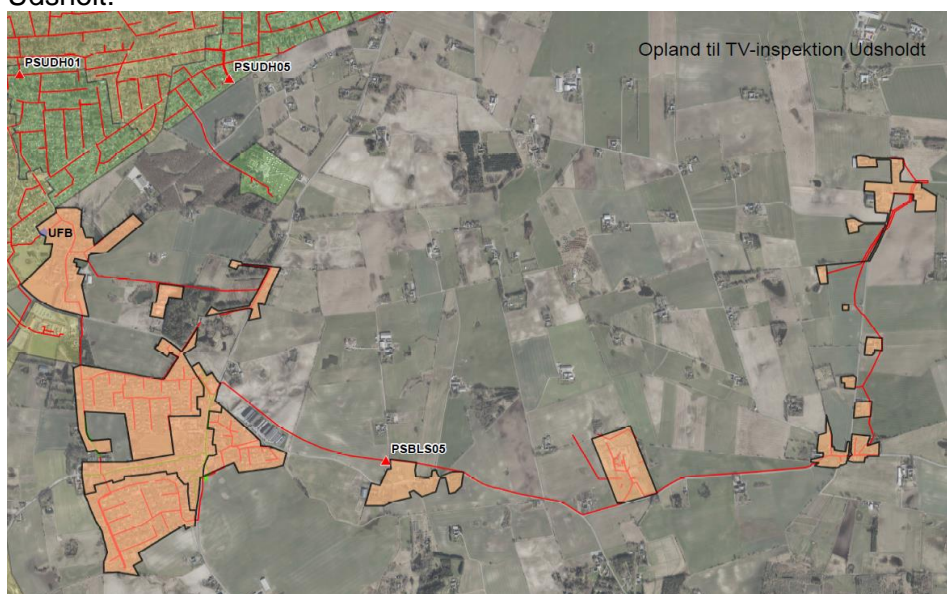
Smidstrup:



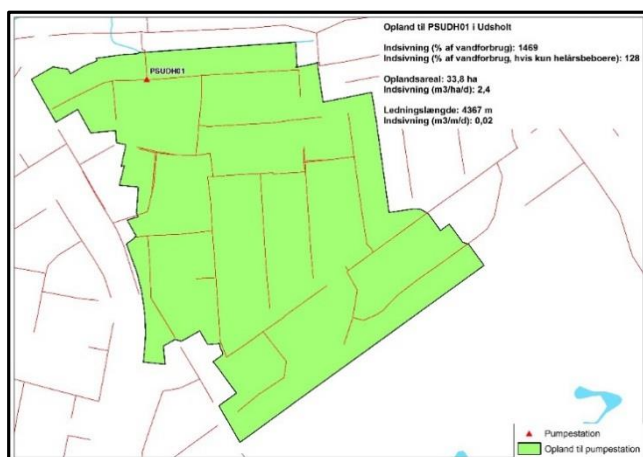
Dronningmølle:



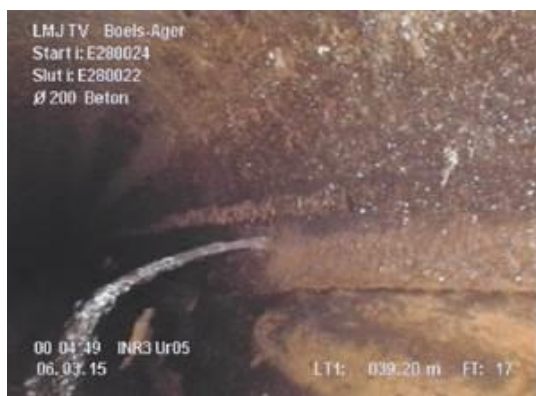
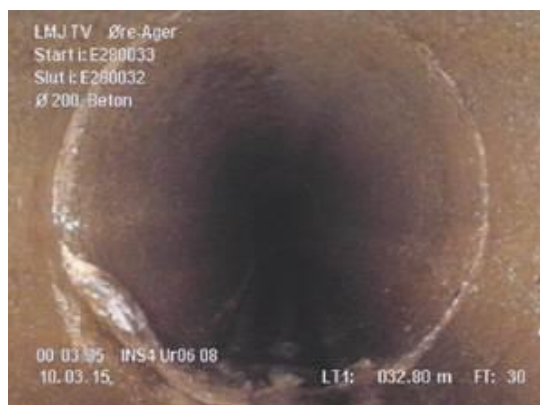
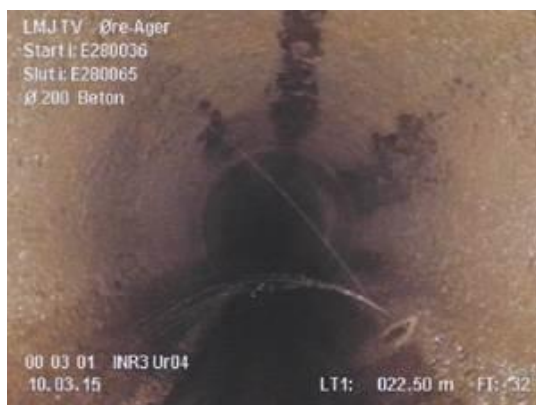
Udsholt:



I Udsholt er der ved at blive foretaget strømpeforing af de af kloakkerne, der via TV-inspektioner har vist sig at være utætte i alvorlig grad:



Indsivningen har vist sig at ske via deciderede utætheder som utætte samlinger og revner og brug i kloakkerne. Som det fremgår af nedenstående billeder fra Smidstrup, gør grundvandstrykket, at grundvandet nærmest står ind i kloakkerne som små springvand.



Som nævnt andet sted i rapporteringen, er der fastsat en deadline ved udgangen af august 2015, hvor 32 pumpestationer skal levere valide data. Dertil kommer data fra ca. 17 flowmålere og de fem renseanlægs flowmålere. Det betyder at det bliver muligt til september at få det første overblik over alle fem renseanlægsoplande situation i forhold til uvedkommende vand. Det er hensigten at der ved Q3-rapporteringen gerne skal kunne præsenteres et sådan overblik.

6.5 Opklassificering af kloakker i sommerhusområder til byzone

Gribvand Spildevand rettede i 2010 henvendelse til Forsyningssekretariatet ang. mulighederne for at opklassificere kloakkerne i sommerhusområderne fra kategorien "landzone" til kategorien "byzone".

Baggrunden var, at kloakkerne i sommerhusområderne mere svarer til kloakker i byzone end til kloakker i landzone, i forhold til genanskaffelsesværdi og omkostninger ved reovering. Henvendelsen endte i en klagesag ved Konkurrenceankenævnet, hvor

ankenævnet d. 28. april 2011 afgjorde, at Forsyningssekretariatet skulle udarbejde en vejledning, som forsyningerne kunne følge i sager ved omklassificering af kloakker.

Vejledningen kom i juni 2013.

Vejledningen indebærer, at kloakker kan klassificeres som beliggende i enten byzone eller landzone, efter to metoder:

- Kommuneplanernes definition af byzoner og landzoner (sommerhusområder henføres da til landzone og ikke til byzone uanset sommerhusområdernes evt. sammenlignelighed med byzoner). Klassifikation efter kommuneplanen sker uafhængig af indbyggertætheden.
- Kvadratnetsmetoden, hvor byzoner defineres som områder hvor indbyggertætheden er større end eller lig 17 indbyggere pr. kvadratcelle på 100x100 meter. Ved denne metode skal alle kloakerede områder underkastes en analyse efter kvadratcellemetoden

Anvendes den første metoder (som er den metode der blev anvendt ved opstilling af POLKA for forsyningerne tilbage i 2010), er indbyggertætheden underordnet. Det er alene kommuneplanernes definitioner der anvendes. Konkret for Gribvand Spildevand klassificeres alle sommerhusområder som landzone.

Anvendes den anden metode, er det indbyggertætheden der lægges til grund for definition af byzone og landzone. Anvendes denne metode, vil alle kloakerede byer/bebyggelser blive analyseret kvadratcelle for kvadratcelle efter indbyggertæthed.

Konkret for Gribvand Spildevand vil store dele af sommerhusområderne opfylde indbyggertæthedskriteriet på 17 indbyggere pr. kvadratcelle, men kun syv af de i kommuneplanen definerede 28 byzoner rummer 17 indbyggere pr. kvadratcelle eller flere. Af de byzoner der "falder" som byzoner er bl.a. Gilleleje, Ramløse, Annisse Nord, Tisvilde og Vejby. "Frafaldet" af byzoner vil nogenlunde opveje tilgangen af byzoner i sommerhusområderne, hvilket ikke vil øge værdien af POLKA og derfor er der ikke nogen incitament til en omklassificering af de kloakerede bebyggelser.

Det er derfor valgt at sætte sagen i bero og afvente, at f.eks. indbyggertætheden i Gilleleje m.fl. øges som følge af byfortætning.

7 Kundeservice og tømningsordning

7.1 Kundeservice

Gribvand Spildevand har etableret en procedure for opfølgning på alle væsentlige kundeserviceopgaver, herunder:

- Antal flytteafregninger. I 2 kvartal 265 stk.
- Antal mails: 1242 stk.
- Antal mails tømningsordning: 12 stk.
- Afsluttede tvangsauktioner: 10 stk.
- Efi Indbetalinger: 392.000 kr.
- Antal rykker sendt: 1850 stk.

- Målerskifte: 150 stk.

Alle vandspildsager er behandlet.

Restancer pr. 30. juni 2015 er DKK 6,4 mio. Her af er DKK 5,2 mio. sendt til inddrivelse hos Skat. Stigningen skyldes alene de kunder, der allerede har en restance hos skat og har modtaget årsafregning /1. aconto 2015.

Restancer efter regningskørslen udgjorde ca. DKK10 mio., hvoraf 970 kunder har modtaget en rykker 1 og 518 kunder inddrives via skat.

Restancen efter rykker 1 (de kunder, der inddrives via skat er ikke medtaget) er i alt på DKK 1,47 mio. svarende til 450 kunder. Dvs. godt halvdelen af kunderne har betalt mellem rykker 1 og rykker 2. Siden da er restancen yderligere nedbragt og udgør nu DKK 0,9 mio. kr. Der er daglige indbetalinger og ligeledes bliver der løbende indgået betalingsaftaler. Selskabet har således i forbindelse med den seneste afregning indgået betalingsaftaler med ca. 60 kunder.

I forhold til tidligere år har selskabet mellem rykker 1 og rykker 2 fremsendt breve til de kunder, der skylder mere end DKK 5.000. og efter rykker 2 fremsendt breve til ca. 200 kunder, med en skærpet tekst om betaling. Effekten af ovennævnte tiltag kan først endeligt opgøres i forbindelse når restancen videresendes til skat, men allerede nu konstateres en positiv effekt sammenlignet med 2014.

Selskabet er i kontakt med RKI med henblik på at undersøge muligheden for at anvende RKI.

Indbetalingerne fra Skat fordeler sig på følgende vis: ca. DKK 0,98 mio. i 2011, DKK 1,7 mio. i 2012, DKK 1,625 kr. i 2013 og DKK 1,75 mio. i 2014. og 620.000 kr. i 2015.

Flytteprocessen:

Selvbetjeningsløsningen er godt i gang, omkring 20% af de indberettede flyttemeddelelser sker via løsningen.

Efter sommerferien bliver der taget initiativ til at få flere ejendomsmæglere til at benytte løsningen, så det på sigt vil være den eneste mulighed.

7.2 Tømningsordningen

Rutetømningen med KSA-bil er godt i gang. Det har ikke kunnet mærkes i kundeservice at tømninger nu udføres af ISS – Kolding.

Der er i årets første 6 måneder tømt i alt 1467 tanke, heraf er 617 planlagte.

8 Udbud

Udbud i 2015 (*Kursiv angiver kommende udbud mv. i 2015*):

- Husrådgiver – kontrakt med Cowi udløber 31.12.2015.

Nyt udbud Q4 2015.

- Bank – kontrakt udløber marts 2016.
Udbud i Q4 2015
- Udbud af drift af slammineraliseringsanlægget, licitation d. 11. maj 2015 *)
- Økonomistyring og revision – kontrakt udløber i april 2016.
Udbud i Q4 2015
- Geotekniske ydelser er udbudt, licitation d. 11. maj 2015*)
- Fyringsolie, benzin og diesel – pristjek 2015
- Navision – økonomistyring
Udbud i 2015.
- KMD – udløber 28. februar 2016
Udbud i Q4 2015.
- Grønne områder og vintertjeneste – Udbud er gennemført
- Rengøring – udbud primo 2015 – Tilbud er modtaget
- Alarm – pristjek 2015 – proces pågår
- TDC – ny SKI aftale er indgået
- Kloakering af Rågeleje-Udsholt
Udbud i Q3 2015
- Renovering af bassiner
Udbud i Q3 2015

*) De planlagte udbud af geotekniske ydelser og drift af slammineraliseringsanlæg er sat i bero, fordi tilbudsloven er under revision og forventes ændret til efteråret. Revisionen indebærer, at man vil kunne udbyde for længere perioder af gangen, hvilket Gribvand ønsker at gøre brug af. Udbuddene er derfor udskudt til efteråret.

Dertil kommer en række anlægsopgaver, som vil blive udbudt løbende.

9 Innovation

Analyse af samarbejdsmuligheder for forsyningselskaberne i Nordsjælland er i gangsat.

Medio august forventes udkast til rapport klar. Rapporten præsenteres for hhv. borgmestre, kommunaldirektører, tekniske direktører og forsyningsdirektører i sidste halvdel af august. Rapporten forventes politisk behandlet i september-oktober.

10 Diverse

Skovgårdsvej

Ejeren af en ejendom på Skovgårdsvej har anmodet retten om foretagelse af isoleret bevisoptagelse fra vedkommendes ejendom ved en skønsmand. Ejeren gør gældende, at ejendommen er blevet beskadiget som følge af et nedramningsarbejde ved Helsingørseanlæg initieret af Gribvand i 2012. Forholdet er tidligere to gange på Gribvands foranledning blevet undersøgt af Cowi, der har konkluderet, at Gribvand ikke er ansvarlig for de indtrufne skader på ejendommen. Parterne er blevet enige om et skønstema, og voldgiftsnævnet har foreslået en skønsmand, som parterne nu skal tage stilling til. Skønsmanden overordnede opgave er at foretage en faglig vurdering af, om ejendommen er påført skader, som følge af nedramningsarbejdet. Horten varetager sagen for Gribvand.

Pinusparken:

Gribvand Spildevand er sammen med Munck Forsyningsledninger A/S blevet stævnet af en ejer i Pinusparken. Kravet lyder foreløbigt på kr. 750.000 og vedrører muligt ansvar for skader på sagsøgers ejendom, der eventuelt er forvoldt under et ledningsarbejde, som Munck Forsyningsledninger foretog for Gribvand Spildevand efterår/vinter 2010. Gribvand Spildevand har sammen med forsikringsselskabet Gjensidige truffet beslutning om at inddrage Dines Jørgensen & Co. i sagen, der har fungeret som Gribvand Spildevands rådgiver under ledningsarbejdet. Morten Hansen fra Østergaard A/S, er blevet udpeget som skønsmand i sagen, og det afventes fortsat, at skønsmanden fastlægger en dato for besigtigelse af ejendommen. Skønsforretningen har tidligere været planlagt til den 19. maj 2015, men dette blev aflyst af skønsmanden. Horten varetager sagen for Gribvand Spildevand, og koordinerer løbende med bl.a. Gjensidige.