

GRIBSKOV

SOM ERHVERVSKOMMUNE 2015/2016

Nr. 83

Gribskov er i DI's landsdækkende Lokalt Erhvervsklima undersøgelse 2015 placeret som nr. 83, hvilket er en fremgang på tre pladser i forhold til 2014.

Virksomhedernes overordnede tilfredshed med Gribskovs erhvervsvenlighed er steget betydeligt i det seneste år.

Gribskov har dog med sin placering i udkanten af hovedstadsregionen udfordringer med infrastruktur og transport, hvor virksomhederne udtrykker stor utilfredshed. Det samme gælder virksomhedernes tilfredshed med den kommunale sagsbehandling og den fysisk planlægning i kommunen.

Det er derfor de tre områder, som DI Hovedstaden opfordrer Gribskov Kommune til at have fortsat fokus på at forbedre fremover, for overordnet set at forbedre rammevilkårene og vækstmulighederne for virksomhederne i kommunen.

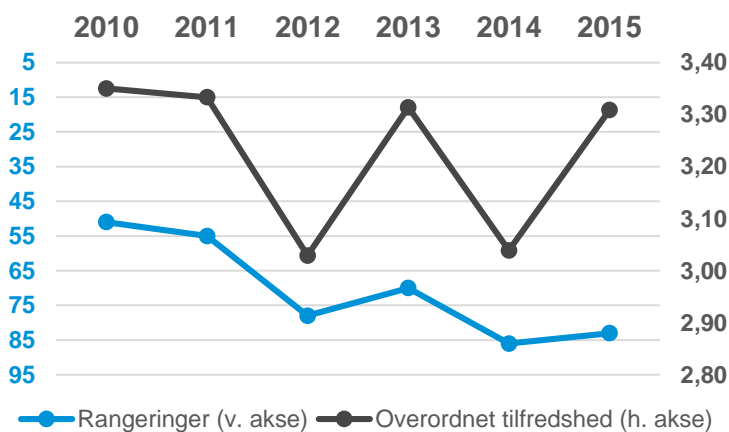
➔ **Bedste placering:**
Nr. 11 (+5 pladser ift. 2014) i
Statistiske indikatorer

➔ **Største fremgang:**
Nr. 77 (+12 pladser ift. 2014) i
Arbejdskraft

➔ **Laveste placering:**
Nr. 94 (-1 pladser ift. 2014) i
Infrastruktur og transport

➔ **Største tilbagegang:**
Nr. 64 (-24 pladser ift. 2014) i
Kommunens velfærdsservice

Udviklingen i kommunens lokale erhvervsklima



Figuren viser kommunens overordnede score i Lokalt Erhvervsklima over de seneste seks år.

Den blå kurve (venstre akse) viser kommunens samlede rangering. Spændet går fra en plads som nr. 1 til en sidsteplads som nr. 96.

Den sorte kurve (højre akse) viser virksomhedernes overordnede tilfredshed med den kommunale erhvervsvenlighed. Skalaen går fra et til fem med fem som højeste score.

Om Lokalt Erhvervsklima 2015

DI har undersøgt virksomhedernes tilfredshed med det lokale erhvervsklima. På tværs af 96 kommuner har i alt 7.100 virksomheder besvaret et spørgeskema, der sammenholdes med 22 statistiske parametre.

I Gribskov Kommune er der indhentet svar fra 59 virksomheder. Besvarelserne repræsenterer 1.450 arbejdspladser, hvilket svarer til ca. 17 pct. af de privat beskæftigede i kommunen.

Se alle resultater under di.dk/le

DI HOVEDSTADEN ANBEFALER

➔ **Fortsæt arbejdet med at forbedre infrastrukturen og transport til og inden for Gribskov Kommune**

- Fortsæt bestræbelserne på at forbedre infrastrukturen
- Fortsæt samarbejdet med de andre kommuner i Nordsjælland om forbedring af adgangsforholdene
- Styrk dialogen med virksomhederne om deres udfordringer med og ønsker til infrastrukturen

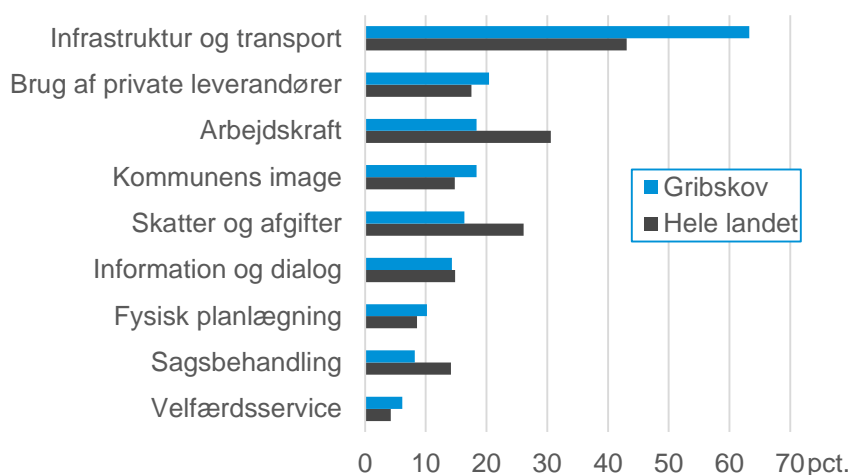
➔ **Fokus på bedre og mere serviceorienteret sagsbehandling**

- Hav politisk topprioritet på at forbedre kultur og service i sagsbehandlingen
- Opstil klare og konkrete mål for kommunens sagsbehandling og informér omverdenen om det

➔ **Hav tæt dialog med virksomhederne om fysisk planlægning og erhvervsudvikling**

- Inddrag virksomhederne i dialog om den fremtidige anvendelse af erhvervsgrunde og den fysiske planlægning i kommunen
- Hør virksomhedernes ønsker og behov for den fremtidige udvikling

Virksomhederne har infrastruktur som førsteprioritet



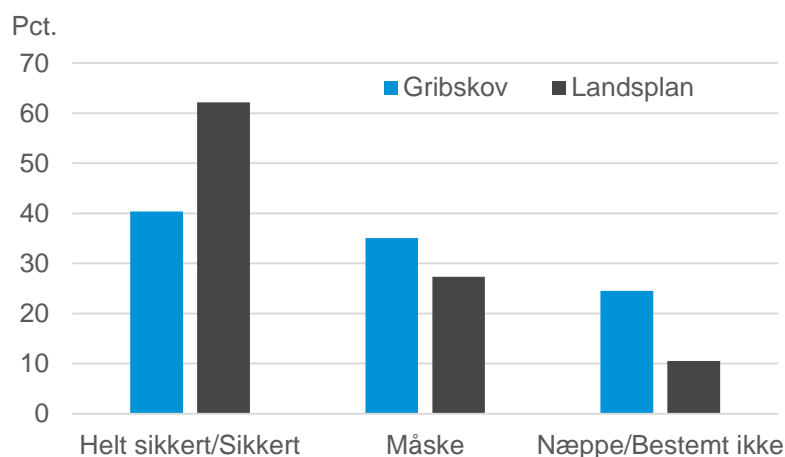
Figuren viser den procentvise fordeling af svar på spørgsmålet:

Hvad bør kommunen prioritere højest, hvis den skal styrke virksomhedernes vækstmuligheder fremadrettet?

Virksomhederne bedes angive to prioriteter.

Kilde: Lokalt Erhvervsclima 2015

To ud af fem virksomheder vil anbefale kommunen til andre



Figuren viser den procentvise fordeling af svar på spørgsmålet:

Vil du anbefale andre virksomheder at etablere sig i kommunen?

Det fremgår, at 40,4 pct. af virksomhederne vil anbefale kommunen til andre.

Kilde: Lokalt Erhvervsclima 2015