

Punkt 4: Orientering fra ledelsen om selskabets virksomhed i den forløbne periode.

Rapportering til ejer for 3. kvartal 2015

Resume

Resultatet i Gribvand Spildevand for Q3 2015 er realiseret med et overskud på TDKK 16.054, og medfører en positiv budgetafvigelse på TDKK 2.546. Den positive budgetafvigelse skyldes i høj grad lavere produktions- og distributionsomkostninger på henholdsvis TDKK 2.784 og TDKK 796 i forhold til budgetteret. Nettoomsætningen er TDKK 351 bedre end budgettet, hvilket stort set er en 0-afvigelse i forhold til budgettet.

Resultatet i Gribvand for Q3 2015 er realiseret med et underskud på TDKK 846 i forhold til 0-budgettet. Den negative budgetafvigelse skyldes i høj grad at der er solgt færre timer til GVS svarende til TDKK 1.179, samt færre rykker-og renteindtægter end budgetteret. Administrationsomkostninger bidraget positivt i forhold til budgettet med TDKK 590.

Anlægsbudgettet for 2015 rummer investeringer på ca. DKK 51 mio. Ved udgangen af 3. kvartal 2015 er der anvendt ca. DKK 22,3 mio.

På koncernniveau udviser likviditeten med udgangen af 3. kvartal 2015 TDKK 46.139, hvor heraf 37,0 mio. er bundet i obligationer fra REPO-forretningen. Dertil kommer, at der er TDKK 60.814 til gode hos borgerne, der er forfalden til betaling primo oktober 2015.

Der er fremsendt 2. aconto d. medio september med betalingsfrist d. 5. oktober. Regningen er fremsendt en måned tidligere end normalt med betaling en måned tidligere. Regningskørslen er i alt på 55,7 mio. inkl. moms.

Restancer pr. 30. september 2015 er DKK 5,8 mio. Her af er DKK 5,3 mio. sendt til inddrivelse hos Skat. Stigningen skyldes alene de kunder, der allerede har en restance hos skat og har modtaget årsafregning /1. aconto 2015.

I forhold til 30. september 2014 er restancerne faldet med knap 1 mio.kr. Det skyldes bl.a. den særlige indsats selskabet foretog efter regningskørslen i april/maj. Der er bl.a. indgået betalingsaftaler med 42 kunder. Der ud over modtog 167 kunder et brev efter rykker 2 med opfordring til at betale eller indgå en aftale.

I 3.kvartal har der ikke været utilsigtede overløb fra pumpestationer eller andre dele af kloaksystemet som følge af overbelastning eller driftsproblemer. Ligeledes har der ikke været uheld på pumpestationer. Der har i perioden været enkelte tilfælde af at udledningerne har ligget over kravværdierne i tilladelserne for et par af renselanlæggene. Overskridelserne betyder ikke nødvendigvis at renselanlæggene har overskredet deres udledningstilladelser, men giver anledning til at undersøge forholdene på renselanlæggene og baggrunden for de forhøjede udledninger.

Der har været 249 udkald til pumpestationerne som følge af forskellige driftsmæssige forhold. Ingen af udkaldene har afstedkommet utilsigtede udledninger.

Endvidere har der efter 3. kvartal været 3.390 opkald (drift, kundeservice og tømningsordningen). Heraf er 89% i gennemsnit besvaret. Uden for arbejdstid flyttes kaldene til Falck. Kun relevante kald tilgår vagten. Siden 1. januar 2015 har Falck besvaret 145 kald til driften uden for åbningstid. Af disse 145 opkald, er 74 videregivet til vagten.

Der er i årets første 9 måneder tømt i alt 2769 tanke, heraf er 1131 tømninger af samletanke.

Kloakeringen af Rågeleje-Udsholt udbydes ultimo oktober og anlægsarbejder påbegyndes i december. Alle besigtigelserne er afsluttede og på det grundlag færdiggøres projektet med henblik på udbud. I forbindelse med besigtigelserne har der været en dialog med de af grundejerne, der har ønsket det, og i den dialog er fundet de mest hensigtsmæssige placeringer af skelbrønde og huspumper.

Den fastsatte deadline for at SRO-anlægget producerer valide data fra 32 pumpestationer inden udgangen af august 2015 til brug for uvedkommende vand-projektet, blev nogenlunde overholdt. Fokus er inden nytår at supplere disse med yderligere 30-40 stk. Således arbejdes der på at få de ca. 10 pumpestationer i Esrum og Esbønderup til at levere valide data og disse to bysamfund vil da indgå i analyserne fremadrettet.

Analyse af samarbejdsmuligheder for forsyningsselskaberne i Nordsjælland er udarbejdet. Politisk behandling pågår..

1 Emner af betydning for selskabets drift

1.1 Lovgivning

Reform af vandsektoren

4. september 2015 blev udkast til forslag til lov om ændring af lov om vandsektorens organisering og økonomiske forhold, lov om vandforsyning m.v., lov om betalingsregler for spildevandsforsyningsselskaber m.v. og forskellige andre love sendt i høring.

Ovennævnte love er en opfølgning på politisk forlig om ny og forbedret regulering af den danske vandsektor, som blev beskrevet i hovedtræk i Ejerrapportering for Q2 2015.

Udkastet til lovforslaget har følgende hovedindhold:

1. Ny økonomisk regulering af vandsektoren, herunder ny totaløkonomisk benchmarking, øgede krav om effektivisering og indførelse af økonomiske rammer (prislofter) for flere år frem
2. Ny performance benchmarking af vandselskabernes indsatser vedrørende miljø, energi, sundhed, klima og forsyningssikkerhed
3. Bedre rammer for teknologiudvikling, herunder præciserede regler om tilknyttet virksomhed
4. Forsyningssekretariatets rolle og finansiering
5. Klarere adskillelse af myndighed og drift
6. Bedre rammer for konsolidering i sektoren, indførelse af differentierede takster samt nye bemyndigelser til præcisering af reglerne om modregning i kommunernes bloktilskud

7. Bedre kommunale styringsmuligheder af vandselskaberne
8. Bedre klagemuligheder for forbrugere og virksomheder
9. Justeringer og konsekvensrettelser

Ad 1. Ny økonomisk regulering af vandsektoren, herunder ny totaløkonomisk benchmarking, øgede krav om effektivisering og indførelse af økonomiske rammer (prislofter) for flere år frem

Det foreslås, at der fremover foretages en økonomisk benchmarking af totalomkostningerne i vandselskaber, med en debiteret årlig vandmængde på over 800.000 m³, kaldet totaløkonomisk benchmarking.

Totaløkonomisk benchmarking foreslås indført for at øge incitamentet for de største vandselskaber til at optimere den samlede virksomhed og vælge de samlet set økonomisk og ressourcemæssigt mest effektive løsninger.

For vandselskaber med en debiteret årlig vandmængde på mere end 800.000 m³ foreslås det, at effektiviseringerne indhentes ved en kombination af et årligt generelt effektiviseringskrav på driften suppleret med et generelt effektiviseringskrav for anlægsomkostningerne, som fastsættes på grundlag af produktivitetsudviklingen i andre sektorer, såfremt denne er positiv. Ineffektive selskaber over 800.000 m³ kan herudover og på baggrund af den økonomiske benchmarking få et individuelt effektiviseringskrav.

Det foreslås, at Forsyningssekretariatet gennemfører effektiviseringen ved at udmelde en indtægtsramme (prisloft) for hvert af disse selskaber, som fastsættes på grundlag af selskabernes indberettede oplysninger. Benchmarkingen vil ske hvert andet år (forskudt mellem drikkevands- og spildevandsselskaber), hvilket betyder, at selskaberne fremover kun skal indberette data til Forsyningssekretariatet hvert andet år.

For kommunalt ejede vandselskaber under 800.000 m³ og for forbrugerejede vandselskaber mellem 200.000 m³ og 800.000 m³ foreslås det, at det årlige effektiviseringskrav bliver generelt og at der ikke stilles krav til, at disse selskaber deltager i benchmarkingen.

Kontrollen med vandselskabernes overholdelse af de udmeldte økonomiske rammer sker som udgangspunkt på grundlag af oplysninger i årsregnskabet.

Begrebet "*prisloft*" erstattes af begrebet "*økonomisk ramme*".

For at skabe fleksibilitet i og mulighed for planlægning af vandselskabernes økonomi er det hensigten, at det indføres, at der efter en indfasningsperiode udmeldes økonomiske rammer for fire år frem.

For at sikre et ensartet grundlag for fastsættelsen af de økonomiske rammer foreslås det, at der tages udgangspunkt i oplysninger om vandselskabernes faktiske omkostninger i 2013-2015.

Der har efter den gældende lov været fastsat et udgangspunkt for vandselskabernes prisloft baseret på driftsomkostningerne i perioden 2003-2005. Der er i dag store forskelle på de enkelte vandselskabers "luft", dvs. forskellen mellem prisloftet og de faktiske omkostninger. Det foreslås, at indtægtsrammen i 2017 skal fastsættes på grundlag af vandselskabets faktiske samlede omkostninger, som er afspejlet i vandselskabernes seneste årsregnskaber og prislofter, således at vandselskabernes samlede faktiske omkostninger indgår i den nye totaløkonomiske regulering.

De nærmere regler om den økonomiske regulering fastsættes som hidtil i en bekendtgørelse.

Ad. 2 Ny performance benchmarking af vandselskabernes indsatser vedrørende miljø, energi, sundhed, klima og forsyningssikkerhed.

Det foreslås, at Miljø- og Fødevarerministeriet udfører en performance benchmarking for alle lovomfattede vandselskaber. Benchmarkingen skal vise de enkelte selskabers performance inden for forhold vedrørende miljø, sundhed, energi og klima samt forsyningssikkerhed f.eks. energiforbrug og vandkvalitet. Formålet er at skabe viden og gennemsigtighed om selskabernes performance. De årlige benchmarkingresultater skal offentliggøres. Det bliver obligatorisk for selskaberne at indberette data til performance benchmarkingen.

Performance benchmarkingen vil ikke have indflydelse på eller sammenhæng med den totaløkonomiske benchmarking.

Ad. 3 Bedre rammer for teknologiudvikling, herunder præciserede regler om tilknyttet virksomhed.

Det foreslås, at vandselskaberne gives bedre mulighed for at udnytte deres ressourcer, f.eks. ved at sælge overskuds- og biprodukter eller varme og el, som er produceret som led i forsyningsaktiviteterne inden for hovedvirksomheden. Vandselskaber vil endvidere fortsat kunne udføre andre nærmere bestemte aktiviteter, som tilknyttet virksomhed. Der ændres ikke på, at vandselskabernes tilknyttede virksomhed skal være selskabsmæssigt udskilt fra vandselskabet, hvis omsætningen overstiger 2 mio.kr. om året.

De nærmere regler for tilknyttet virksomhed fastsættes som hidtil i en bekendtgørelse, som bl.a. omfatter en udtømmende liste over tilladte tilknyttede aktiviteter. En øvre grænse for selskabernes akkumulerede omsætning på tilknyttede aktiviteter, som følger omsætningen i hovedvirksomheden, vil blive fastsat i den nye bekendtgørelse om tilknyttede aktiviteter.

Som en følge af, at Vandsektorens Teknologiudviklingsfond afvikles foreslås det, at vandselskaberne gives mulighed for at indbetale til en fond, der kan oprettes i medfør af de eksisterende regler i fondsloven og regler udstedt i medfør heraf. Formålet med fonden skal være, at vandteknologi fremmes, udvikles og demonstreres.

Ad 4. Forsyningssekretariatets rolle og finansiering

Med udkast til lovforslaget fastholdes det, at Forsyningssekretariatet fastsætter og kontrollerer de økonomiske rammer for de lovomfattede vandselskaber.

Ligeledes fastholdes det, at finansieringen af Forsyningssekretariatet opkræves af vandselskaberne. Hidtil har alle selskaber betalt det samme til Forsyningssekretariatet – uanset størrelse (årligt debiterede vandmængde), hvilket har betydet, at forbrugere som betjenes af et mindre selskab har betalt forholdsmæssigt mere end forbrugere som betjenes af et større selskab.

Det foreslås, at der i stedet indføres en differentieret betaling efter vandselskabets årligt debiterede vandmængde og efter, hvorvidt selskabet indgår i den økonomiske benchmarking.

Alle vandselskaber skal således betale en kubikmeterafhængig takst. Selskaber med en debiteret årlig vandmængde på over 800.000 m³ skal – ud over den kubikmeterafhængige afgift – betale en fast grundafgift svarende til den meromkostning, som Forsyningssekretariatet har i forbindelse med den økonomiske benchmarking.

Som en del af det generelle forbehold for lovteknik, tages der forbehold for afklaring af, om afgiften til dækning af Forsyningssekretariatets finansiering skal fastsættes på finansloven eller i vandsektorloven og for angivelse af niveauet for afgiften.

Ad 5. Klarere adskillelse af myndighed og drift

Udkastet til lovforslag indeholder ændringer af vandforsyningsloven og miljøbeskyttelsesloven med henblik på at sikre adskillelsen af myndighed og drift.

Endvidere foreslås en ophævelse af almene vandforsynings kompetence til at udarbejde indsatsplaner, således at alene kommunalbestyrelsen skal udarbejde indsatsplaner fremadrettet. Der ændres ikke på, at almene vandforsyninger er en central interessant i forbindelse med gennemførelse af beskyttelse af drikkevand og grundvand.

Udkastet til lovforslag indeholder en tydeliggørelse af, at spildevandsplanen, der er kommunens plan for, hvordan spildevandet i kommunen skal bortskaffes, er en myndighedsplan, der skal udarbejdes af kommunen. Planen skal indeholde administrationsgrundlaget for kommunens afgørelser på spildevandsområdet og skal danne baggrund for forsyning af nye områder. Som en del af lovforslaget vil spildevandsplaner ikke længere skulle indeholde detaljerede driftsplaner, da dette skal varetages af spildevandsselskaberne.

Ad 6. Bedre rammer for konsolidering i sektoren, indførelse af differentierede takster samt nye bemyndigelser til præcisering af reglerne om modregning i kommunernes bloktilskud

Differentierede takster

Udgangspunktet for vandselskabers fastsættelse af takster for vand og spildevand er efter de gældende regler, at alle sammenlignelige modtagere betaler den samme kubikmetertakst for levering af vand og afledning af spildevand. Det omfatter samme administrationsbidrag og samme anlægsbidrag for tilslutning af sammenlignelige ejendomme til vandforsyningen og samme afledningsbidrag for spildevand. Da der kan være store forskelle på de faktorer, der har betydning for taksterne, bl.a. forsyningsanlæggenes tilstand, de geografiske forhold og det omgivende miljø, mellem de enkelte vandselskabers forsyningsområder, kan der ved fusioner være behov for at opretholde forskellige takster i en kortere eller længere periode efter fusionen.

I udkastet til lovforslaget, præciseres det og gøres det muligt, at vandselskabernes fastsætter differentierede takster (anlægs- og driftsbidrag for vand og vandafledningsbidrag for spildevand) for samme type forbrugere inden for vandselskabets forsyningsområde. Når der herved kan opretholdes forskellige takstområder i en kortere eller længere periode, gøres det derved nemmere for selskaber at fusionere.

For vandforsyning er der tale om en præcisering af gældende ret, mens for spildevand er de foreslåede regler om forskellige takster for forskellige geografiske områder en justering af det gældende solidaritetsprincip.

Bemyndigelser i stoploven

Den gældende stoplov medfører, at en kommune, der trækker værdier ud af et vandselskab, bliver modregnet i bloktilskuddet. Det kan ske i forbindelse med helt eller delvist salg af kommunens vandselskab, herunder ved ændring af kommunens ejerandele, eller hvis kommunen modtager en økonomisk værdi fra vandselskabet. Reglerne har givet anledning til usikkerhed i branchen i forbindelse med overvejelser om fusioner, der medfører ændringer i ejerskabsstrukturer og dermed risiko for modregning.

Det foreslås, at energi-, forsynings- og klimaministeren bemyndiges til at fastsætte nærmere regler og betingelser for, at en selskabsmæssig omstrukturering ikke medfører modregning i bloktilskuddet. Der vil f.eks. kunne fastsættes regler om, at Forsyningssekretariatet forudgående kan og/eller skal godkende, at en valgt værdiansættelse er korrekt og dermed ikke medfører modregning, og at der kan fastsættes regler om omstruktureringerne, som involverer serviceselskaber og selvstændige selskaber, som udøver tilknyttet virksomhed uden, at det får virkning for bloktilskuddet.

Hensigten med bemyndigelsen er at skabe større sikkerhed for vandselskaber og de kommunale ejere i processen omkring fusioner og andre selskabsmæssige omstruktureringer, herunder at gøre værdiansættelse af selskaber lettere med henblik på at lette processen omkring omstruktureringer.

Ad 7. Bedre kommunale styringsmuligheder af vandselskaberne

Udkastet til lovforslag indeholder en præcisering af spildevandsforsyningsselskabers forsyningspligt. Som noget nyt indeholder udkastet til lovforslag også en påbudsbestemmelse, således at kommunerne kan påbyde spildevandsselskabet at forsyne et område i de sjældne tilfælde, hvor der måtte opstå uenighed mellem spildevandsforsyningsselskabet og kommunen. Samtidig fastsættes det i udkastet til lovforslaget, at spildevandsselskaberne skal følge spildevandsplanen, når der anlægges nye ledninger.

Som et supplement til den allerede gældende forsyningspligt for almene vandforsyninger indeholder udkastet til lovforslaget også et forslag til en ny påbudsbestemmelse om udvidelse af den almindelige forsyningspligt. Bestemmelsen forventes anvendt i de sjældne tilfælde, hvor det ikke er muligt at få forsynet et område med drikkevand, f.eks. fordi en almen vandforsyning har nedlagt sig selv, og hvor der ikke er andre almene vandforsyninger, der har forsyningspligten.

Samtidig indeholder udkastet en overførelse af miljø- og fødevarerministerens kompetence til at påbyde almene vandforsyninger at samarbejde til kommunalbestyrelsen. Vandsamarbejdet vil f.eks. kunne anvendes i forbindelse med grundvandsbeskyttende tiltag på baggrund af kommunens indsatsplan.

Udkastet indeholder også forslag om, at kommunalbestyrelsen årligt skal drøfte forsyningsforholdene i kommunen med de almene vandforsyninger og spildevandsforsyningsselskaberne i kommunen med henblik på at sikre en god tilrettelæggelse af vand- og spildevandsforsyningen.

Ad 8. Bedre klagemuligheder for forbrugere og virksomheder

Vandselskabernes forbrugere kan i medfør af den gældende forbrugerklage Lov og ændring af forbrugerklage Lov, som træder i kraft d. 1. oktober 2015 klage til Forbrugerklagenævnet over vandselskabers leveringsbetingelser. Forbrugere kan indbringe klager, der udspringer af forsyningsaftalen mellem forbrugeren og vandselskabet, herunder vedrørende forkert måling, forkert opgørelse af opkrævede restancer, forkert håndtering af inddrivelse hos dårlige betalere m.v.

Med lovforslaget foreslås det, at vand- og spildevandsbranchen gives mulighed for at oprette et privat tvistløsningsorgan (klagenævn) for forbrugere og virksomheder. Oprettelsen kan ske ved at udvide det eksisterende Energiankenævn, som i dag behandler klager på andre forsyningsområder; el, varme og gas.

Vandsektoren skal selv deltage i udarbejdelsen af vedtægterne for et nyt klagenævn og deltage i nævnet, hvorved faste repræsentanter med indgående branchekendskab kan deltage ved behandling af klagesagerne. Der fastsættes krav om statslig godkendelse af nævnet i overensstemmelse med forbrugerklage Lovens regler herom.

Vandselskabernes inddrivelse af restancer via SKATs inddrivelsessystem (EFI)

Skat har besluttet at droppe det problematiske EFI-system. Det sker på baggrund af, at Skatteministeriet har modtaget en endelig og verificeret delrapport fra Kammeradvokaten omkring legalitetsproblemerne i it-systemet, der skal inddrive gæld fra skyldnere - der er fejl i inddrivelserne. På denne baggrund konkluderer Kammeradvokaten, at Skat er forpligtet til straks at indstille al automatisk inddrivelse foretaget af EFI, hvilket Skat har gjort.

DANVA foreslår i den forbindelse over for beslutningstagerne, at SKATs praksis for inddrivelse af restancer til kommunalt ejede vandselskaber suspenderes, og at selskaberne skal kunne benytte sig af andre redskaber. Dette betyder, at DANVA reelt foreslår, at kommunalt ejede vandselskaber fremadrettet ikke skal være omfattet af Inddrivelsesloven.

Aktuel er DANVA ved at indarbejde konkrete løsningsforslag i høringssvar til revisionen af vandsektorloven. Samtidig fremsender DANVA et officielt brev til skatteministeren med foreningens forslag, der skal gøre inddrivelsen bliver sikker og hurtig.

Gribvand Spildevand har fremsendt høringssvar til Energistyrelsen og Danva.

Status på vandsektorens skattemæssige udfordringer

Skatte-analyse som opfølgning på VSL II forliget

Som opfølgning på VSL II forliget fra april 2015, er der nedsat en gruppe, der skal afdække forskellige beskatningsmæssige elementer, der er opstået som følge af VSL I-forliget fra 2007. Skatteminister Lauritzen har meddelt, at han vil være opmærksom på de synspunkter, som DANVA har fremført i sit sommerbrev.

DANVA besluttede sig sammen med Danske Vandværker (tidligere FVD) for at søge at præge analysearbejdet m.m. ved at fremsende et notat, der opsummerer en håndfuld problemstillinger og angive, hvorledes de kan indgå i den nævnte analyse. Dialogen med politikere m.fl. de seneste måneder har haft fokus på skabelsen af en model, der imødegår den manglende sammenhæng mellem den skattemæssige regulering og prisloftreguleringen med dåbsgaven. Konkret har foreningen introduceret en idé med en overgangsordning gående på, at vandselskaberne kan vælge at fradrage beløb opkrævet i medfør af dåbsgaven mod at give afkald på at afskrive på deres skattemæssige indgangsværdi.

Domstolssagerne

Hos Vestre Landsret ligger såvel Hjørring- som Hvidovre-sagerne. Det er besluttet, at anvende syn- og skøns instrumentet i forhold til Hvidovre-sagen, og resultatet heraf vil kunne anvendes på den anden sag. Skatteministeriet og DANVAs rådgivere er i gang med at udforme spørgsmål, som en syn- og skønsmand vil blive bedt om at svare i forbindelse med en værdisætning af forsyningen. Sandsynligvis vil landsretten anmode en forsker fra CBS om at påtage sig ekspertrollen, da andre relevante danske aktører (EY/KPMG, PWC, Deloitte) anses som værende inhabile - og dertil kommer, at der vil være udfordringer med udpegning af en udenlandsk ekspert.

Øvrige sager - Landsskatteretten

I starten af august 2015 blev det drøftet og besluttet, at alle de øvrige sager ved Landsskatteretten stilles i bero. Et sådant skridt har ikke opsættende virkning i forhold til at betale skatteopkrævningen. Alternativet til at sætte sagerne i bero kunne være, at den enkelte forsyning beder om henstand, men dette anbefales typisk ikke, da det vil betyde, at der løber renter på det beløb, der endelig skal betales, såfremt at SKAT vinder sagen. Det er således oplagt, at den enkelte forsyning drøfter emnet med sin revisor.

2 Økonomi

Kvartalsrapportering Q3

Gribvand Spildevand A/S

Resultatet for Q3 2015 er realiseret med et overskud på TDKK 16.054, og medfører en positiv budgetafvigelse på TDKK 2.546.

Den positive budgetafvigelse skyldes i høj grad lavere produktions- og distributionsomkostninger på henholdsvis TDKK 2.784 og TDKK 796 i forhold til budgetteret.

Nettoomsætningen er TDKK 351 bedre end budgettet, hvilket stort set er en 0-afvigelse i forhold til budgettet. Det er især det variable bidrag, der indvirker positivt, hvor tilslutningsbidraget indvirker negativt på afvigelsen. Der skyldes, at der er blevet tilbagebetalt mere end opkrævet i 2015.

Tømningsordningen ligger TDKK 139 under budgettet, hvilket i høj grad skyldes færre administrationsgebyrer er opkrævet.

Produktionsomkostningerne har bidraget positivt til budgetafvigelsen for Q3 2015, da disse er realiseret med ca. TDKK 2.784 mindre end budgettet. Den væsentligste årsag hertil er færre omkostninger til slam og almindelig drift.

Distributionsomkostningerne bidrager positivt med TDKK 796 under budgettet, hvilket hovedsageligt skyldes færre omkostninger til pumpestationerne med TDKK 1.074. Omkostninger til ledninger ligger over budgettet med TDKK 278.

Administrationsomkostningerne har som de øvrige omkostningsgrupper bidraget positivt til budgetafvigelse med TDKK 74. Omkostninger til målerdata påvirker budgetafvigelsen negativt, hvorimod omkostningerne til regnskabsassistance er bedre end budgettet.

Det er forventningen, at omkostningerne til målerdata vil udlignes gennem 2015, da der er budgetteret med 1/12 af omkostningen pr. måned, og omkostningerne ligger i starten af året.

Der er i perioden afholdt flere afskrivninger end budgetteret, hvilket resulterer i en negativ afvigelse på TDKK 1.558.

De finansielle omkostninger passer stort set til budgettet, da der er en positiv afvigelse på TDKK 98.

Anlægssager – Gribvand Spildevand

Forbrug 3. kvartal 2015 (> TDKK 100)

Renovering, fremtidens pumpestationer	6.409
Renovering - Strømpeforing	1.724
Uvedkommende vand (forundersøgelser for projekter)	1.485
Lærkevej, afskæring	1.352
Dataopsamling på pumpestationer	1.343
Regnvandsbassin ved Lærkevej	967
GIS - registrering	947
Interne anlægsomk. til fordeling	836
Filte PLC Helsing Renseanlæg	829
Kloakering Rågeleje - Udsholt	813
Kloakstik m.v.	629
Ny garage på Helsing Renseanlæg	555
Ny ledning fra Mårup til Kagerup	552
Nyt slamanlæg ved Helsing	525
Screening af placeringsmuligheder for nyt renseanl	475
Tv undersøgelser, målinger	370
Ejendomme i det åbne land	347
Nyt SRO-anlæg	282
Kloakering af Sandet	251

Frakobling af befæstet areal Arresøoplandene	220
Frakobling af dræn	178
Nedlægning af Stokkebro, pumpestation og ledning	176
Ny PLC Dronningmølle Renseanlæg	135
Screening af placeringsmuligheder for nyt slamanlæ	132
Renovering af renseanlæg der nedlægges	105
Løbende opdatering af strategi og forudsætninger	105

Gribvand A/S

Resultatet for Q3 2015 er realiseret med et underskud på TDKK 846 i forhold til 0-budgettet.

Den negative budgetafvigelse skyldes i høj grad at der er solgt færre timer til GVS svarende til TDKK 1.179 samt færre rykker-og renteindtægter end budgetteret.

Omkostningerne til løn og personale følger stort set budgettet, da der er en lille positiv budgetafvigelse på TDKK 61.

Omkostninger til bygningerne ligger TDKK 8 under budgettet og skyldes færre omkostninger til rengøring og vedligehold af ejendommen end budgetteret.

Administrationsomkostningerne ligger under budget med TDKK 590. Omkostningerne til forbrugerinformation, regnskab og øvrige omkostninger, som porto, bidrager til den positive afvigelse, hvorimod omkostningerne til autodrift og især IT påvirker negativt.

Der er budgetteret med TDKK 798 i rykker- og renteindtægter fra kunder, men der er i Q3 kun indgået TDKK 599. Dette medfører en negativ afvigelse på renter og gebyrer på TDKK 199.

Realiserede afskrivninger ligger under budgettet med TDKK 215, hvilket hovedsagelig skyldes, at flere anlæg er fuldt afskrevet i 2015, samt få ny investeringer i 2015.

De finansielle poster, der primært er renteindtægter på udestående hos kunder er ligeledes lavere end budgetteret, hvilket følger de færre opkrævne rykkergebyrer. Der er budgetteret med TDKK 487, men der er kun opkrævet TDKK 144, hvilket medfører en negativ budgetforskydning på TDKK 343.

Likviditet

På koncernniveau udviser likviditeten med udgangen af 3. kvartal 2015 TDKK 46.139, hvor heraf 37,0 mio. er bundet i obligationer fra REPO-forretningen.

Dertil kommer, at der er TDKK 60.814 til gode hos borgerne, der er forfalden til betaling primo oktober 2015.

Likviditeten er positivt påvirket af indfrielsen af mellemregningen med kommunen, der i 2013 betalte ca. 40 mio. kr. Likviditeten vil i årene frem til 2020 løbende blive reduceret i kraft af, at mellemregningen tilbagebetales til borgerne.

Revision, Management Letter 2015

Revisionen har primo oktober 2015 foretaget indledende revision af årsrapporterne for 2015 for Gribvand-koncernen. Revisionen har som led i revisionen vurderet de af selskabernes interne kontroller, der efter vores vurdering er relevante for udarbejdelse og aflæggelse af korrekte og retvisende års-rapporter. Formålet hermed er at udforme revisionshandlinger, der er passende efter omstændig-hederne, men ikke med det formål at udtrykke en konklusion om effektiviteten af selskabernes interne kontrol.

3 Driften

3.1 Væsentlige driftshændelser og udledninger

Utilsigtede udledninger og overløb

I 3.kvartal har der ikke været utilsigtede overløb fra pumpestationer eller andre dele af kloaksystemet som følge af overbelastning eller driftsproblemer.

Udledning fra renseanlæggene

Der har i perioden været enkelte tilfælde af at udledninger har ligget over kravværdierne i tilladelserne. Det for følgende seks renseanlæg:

Dronningmølle:	21/7:	3,61 mg/l Total P
	13/9:	1,70 mg/l Total P
Udsholt:	21/7:	2,14 mg/l Total P
Helsingø:	13/9:	1,10 mg/l Total P
Vejby:	5/8:	8,51 mg/l Total N
Tisvilde:	13/9:	18,90 mg/l Total N
Stokkebro:	21/7:	7,60 mg/l BI5
	18/8:	7,80 mg/l BI5.

Overskridelserne betyder ikke nødvendigvis at renseanlæggene har overskredet deres udledningstilladelser, da dette beror på en større statistisk behandling af årets data. Overskridelserne giver dog anledning til at undersøge forholdene på renseanlæggene og baggrunden for de forhøjede udledninger.

Generelt for Total N er der tale om procesmæssige forhold, f.eks. svigtende udstyr til måling af diverse stoffer i procestankene eller mekanisk udstyr der ikke fungerer optimalt på grund af slitage.

Generelt for Total P er der tale om at doseringsudstyr til fældning af fosfor, muligvis som følge af svigtende udstyr til dosering af kemikalier.

Ovenstående overskridelser er naturligvis beklagelige, men Gribvand Spildevand har valgt ikke at investere mere end absolut nødvendigt i renovering af renseanlæg der skal nedlægges eller snarligt ombygges i forbindelse med realisering af strategien. Gribvand Spildevand vil dog når året er gået, granske om udledningstilladelserne er overholdt for året. Er dette ikke tilfældet, tages spørgsmålet vedr. den minimale investering i renovering af renseanlæg der nedlægges op til revision. Hvis udledningstilladelserne er overholdt, er det Gribvand Spildevands holdning, at niveauet for renovering af renseanlæg der skal nedlægges fastholdes.

På Helsinge Renseanlæg er overskridelsen meget minimal og nok snarere udtryk for en analyseuskikkerhed.

Drift af pumpestationerne

I 3. kvartal har der ikke været uheld på pumpestationerne.

Efter 3. kvartal har der været 249 udkald til pumpestationerne som følge af forskellige driftsmæssige forhold. Ingen af udkaldene har afstedkommet utilsigtede udledninger.

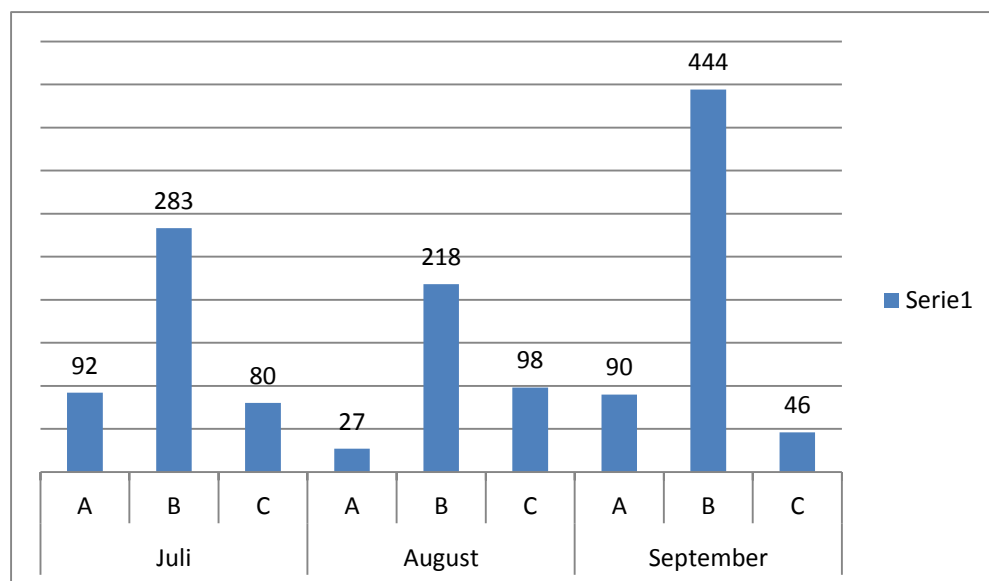
Service på pumpestationer

I perioden 1/1-30/9-15 er der kaldt 220 PST'er til service, af dem er 175 afsluttet, 42 mangler og 3 er igangværende.

Der er totalt 253 servicejob, det svarer til at 87% er kaldt til service, 80% af de 220 er udført og 19% mangler, endelig er de sidste 1% i gang.

Udkald mv.

Der har i 3. kvartal været 83 udkald til kloaksystemet som følge af driftsforstyrrelser, typisk forstoppelser. Der har været 17 udkald til Sandet hvor huspumper har sat ud, bl.a. på grund af sensorfejl (rettes ved opdatering af styresystemet i pumperne, som er igangsat i 2014 og afsluttes i løbet af 2015).



A – Alarm: Kritiske alarmer som kaldes ud hele døgnet

B – Alarm: Alarmer der skal udbedres i arbejdstiden (samme dag) mellem 7-15

C – Alarm: Alarmer der kan vente til udbedring på hverdage (næste dag) mellem 7-15

A-alarmer er således de mest kritiske og C-alarmer er de mindst kritiske.

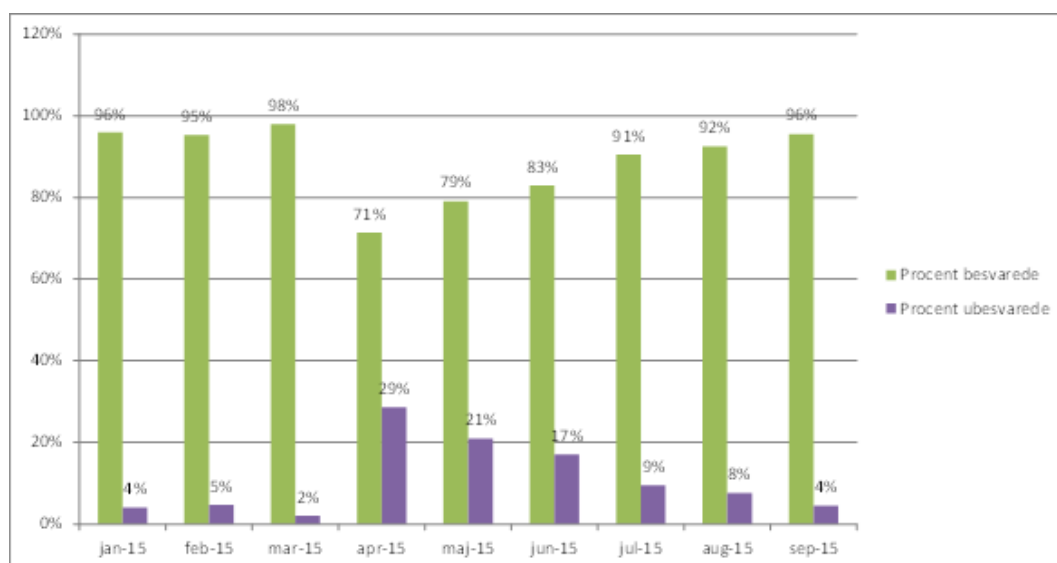
Ingen alarmer kan således afvente at blive udbedret senere end den efterfølgende arbejdsdag. A-alarmer udbedres altid omgående.

3.2 Registrering af kald

Driften registrerer samtlige kald som rettes mod driften fra forbrugerne. Kald kan være klager eller oplysninger om driftsforstyrrelser, som driften i udgangspunktet skal tage sig af.

Alle kald registreres i Navision, idet dato for kald, modtager, kaldets indhold og evt. aktion fra driftens side noteres. D. 20. i måneden orienteres ledelsen om forrige måneds kald og aktioner.

Efter 3. kvartal har der været 3.390 opkald (drift, kundeservice og tømningsordningen). Heraf er 89% i gennemsnit besvaret.



Uden for arbejdstid flyttes kaldene til Falck. Kun relevante kald tilgår vagten. Siden 1. januar 2015 har Falck besvaret 145 kald til driften uden for åbningstid. Af disse 145 opkald, er 74 videregivet til vagten.

4 Myndighedsemner

Gribskov Kommune har frem til og med 3. kvartal godkendt ca. 20 sager vedr. afdragsordning, der er fremsendt til effektivering hos Gribvand Spildevand.

5 Væsentlige anlægsarbejder

5.1 Registrering af regnvandsbassiner, spildevandsbassiner og overløbsbygværker

Undersøgelsen af om der i GVS afløbssystem findes bassiner der reelt er søer og ikke bassiner er afsluttet.

Resultatet er, at ét bassin uden tvivl er en sø. Søen er beliggende i Helsingør nord for Frederiksborgvej. At søen indtil nu har været opfattet som et bassin men nu erkendes at være en sø, får ikke konsekvenser for GVS, ud over at GVS skal overholde en

udledningstilladelse til søen og at pligten til at vedligeholde og oprense søen ikke længere er GVS.

Derudover er der ca. 5 bassiner der er tinglyst som værende bassiner, selvom de i virkeligheden oprindelig er en del af et vandløbssystem. Forholdet er opstået, fordi man i forbindelse med kloakering af byområder, f.eks. Pinusparken, har inddraget vandløb som en del af kloaksystemet. I datiden var det ikke problematisk blot at inddrage vandløb som en del af en kloakering og det gjorde man, med tilhørende tinglysning af søernes og kloakkernes tilhørsforhold som en del af et kloaksystem. GVS anser derfor bassinerne og de inddagede vandløb, som værende en del af det nuværende kloaksystem. Endelig er der en sø i Gilleleje der er inddraget som en del af kloaksystemet **uden** at denne er tinglyst som et bassin. Søen bør overgå til bassin, hvilket GVS skal i dialog med GK om.

5.2 Renovering og oprensning af regnvandsbassiner

Oprensning af regnvandsbassinerne er gennemført i tæt samarbejde med Gribskov Kommune. Status er, at alle åbne bassiner som har haft behov for oprensning nu er oprenset, og bunden og siderne genoprettet fysisk, så bassinerne kan fungere optimalt.

Projektet følges op med indhegning af 7 åbne bassiner efter samråd med GK. Når indhegningen er afsluttet i 2015, vil alle åbne bassiner overgå til regelmæssig drift efter en driftsinstruktion som udarbejdes ligeledes i samråd med GK.

5.3 Kloakering af ukloakerede ejendomme

170 ejendomme i Rågeleje-Udsholt vil blive påbegyndt kloakeret i 2015. Projektet udbydes omkring 1. november med licitation medio november og opstart af entreprenørarbejder primo december.

Projektet vil være afsluttet til sommeren 2016.

5.4 Renovering af pumpestationer

Renovering af alle igangsatte renoveringer af pumpestationer i 2015 afsluttes i 2015. Dog kan en enkelt pumpestation trække over i 2016.

I 2016 renoveres yderligere 3 pumpestationer.

5.5 Færdiggørelse af tunnelen

Tunnelen er færdig. Der mangler dog at blive eftermonteret et adgangshul som udføres i 2016. Det manglende adgangshul er påpeget af GVS rådgiver i kloakarbejdsmiljø og betales af COWI, der burde have haft adgangshullet med i projektet.

5.6 Kælderbjerg Park

Kælderbjerg Park er afsluttet på nær lidt finisharbejder. Projektet afsluttes i 2015.

5.7 Data og datakvalitet

SRO-anlægget virker efter hensigten, men udfordringen med at få valide data fra pumpestationerne har vist sig større end antaget. I forbindelse med "uvedkommende vand-programmet", skal SRO-anlægget for første gang levere store datamængder fra

pumpestationerne og dermed kommer "uvedkommende vand programmet" til at være en form for afprøvning af det samlede anlæg i skala 1:1.

Der foreligger nu data fra 32 pumpestationer, men valideringen af disse data har afsløret, at der er visse problemer med telekommunikationen mellem 2 af pumpestationerne og SRO-anlægget. Problemerne skyldes, at teleudbydernes net ikke overalt har tilstrækkelig kapacitet. GVS overvejer derfor radiokommunikation som alternativ.

Det kan oplyses, at ved udgangen af 2015, vil alle pumpestationer der i dag er overvåget, have fået udskiftet styretavlerne og evt. styreskabene. De ca. 30 pumpestationer der i dag ikke er overvåget, vil i 2016 blive udstyret med styretavler mv. så de indgår i overvågningen af pumpestationerne.

5.8 Efterkontrol af flowmålinger og overløbsmålinger på renseanlæggene

Som den sidste flowmåler på renseanlæggene, bliver flowmåleren på Helsingør Renseanlæg nu ombygget så den måler korrekt.

Flowmåleren vil være ombygget i løbet af november.

I forhold til overløbsmålerne på renseanlæggene, er disse ved at blive kontrolleret. På Helsingør Renseanlæg måles overløb ikke korrekt, dels fordi den måler der er installeret er påvirket af drænvand og dels fordi der er overløb, der ikke måles på. På renseanlægget findes i virkeligheden to overløb.

GVS er på vej med et projekt til løsning af problemet.

På de øvrige renseanlæg er der tale om simple målere på kun ét overløb og at istandsætte disse vil være meget enkelt. Målerne er under istandsættelse.

5.10 Færdiggørelse af Sandet

Svovlbrinteproblemerne er nu løst (lugtproblemerne mellem Sandet og Ramløse) efter installation af 20 kompressorer til dosering af luft i kloaksystemet.

Imidlertid har det vist sig, at det bliver nødvendigt at installere kompressorer på en del af huspumperne (ca. 20-40 stk.), for at undgå svovlbrintedannelse i selve vejpumperne.

Kompressorerne er under indkøb og vil blive installeret i løbet af vinteren.

6 Status for effektivisering - realisering af strategien

6.1 Myndighedsbehandling - renseanlæg

Efter møder mellem GK og GVS, er det aftalt, at GVS udarbejder det nødvendige materiale til GK med henblik på at GK efterfølgende lægger en plan for den videre myndighedsbehandling.

Planen vil være meget afhængig af om GK vælger at anse projektet som tre isolerede projekter:

- Slammineralisering ved Græsted
- Ombygning af Gilleleje Renseanlæg

- Ombygning af Udsholt Renseanlæg

- eller om GK vælger at slå dem sammen, enten alle eller f.eks. to af dem.

Herefter kan den egentlige myndighedsbehandling påbegyndes.

Det er forventningen at GK træffer beslutning inden nytår.

6.2 Myndighedsbehandling - havledning

GVS undersøger pt. havledningen fra Udsholt Renseanlæg. Det tyder på at ledningen er fuldt intakt og har en kapacitet på op til 170 l/s, hvilket er langt mere end den i dag er belastet med.

En evt. havledning fra Gilleleje Renseanlæg vil blive en del af GKs vurderinger og myndighedsbehandling i 2016.

6.3 Afskærende ledninger til senere nedlægning af renselanlæg

I forbindelse med planlægningen af den nye løsning for spildevandsrensningen, arbejdes der på at de tidligere lagte ledninger kan genbruges i den nye struktur.

Genbrug indtænkes i en løsning, hvor spidsbelastninger fra Tisvilde, f.eks. under festivaller, sendes til Gilleleje Renseanlæg. Herved udnyttes kapaciteten af de to renselanlæg bedre.

6.4 Status for uvedkommende vand

Nedenstående tabel viser udviklingen i de uvedkommende vandmængder siden 2010 (% af vandforbruget):

Renselanlæg	2010	2011	2012	2013	Jan-feb 2014	2. kv. 2014	3. kv. 2014	4. kv. 2014	1. kv. 2015	2. kv. 2015	3. kv. 2015
Helsinge	101%	137%	98%	95%	182%	45%	-47%	53%	210%	71%	-30%
Gilleleje	121%	158%	112%	68%	187%	76%	-25%	17%	181%	33%	-53%
Udsholt	434%	238%	239%	179%	348%	174%	79%	123%	295%	144%	91%
Smidstrup	235%	237%	173%	163%	396%	203%	72%	196%	596%	262%	153%
Stokkebro	603%	529%	497%	474%	883%	402%	138%	275%	865%	417%	183%
Vejby	186%	266%	133%	193%	313%	53%	-1%	73%	270%	97%	-35%
Tisvilde	227%	185%	196%	197%	431%	122%	53%	144%	391%	138%	67%
Dronningm.	289%	368%	361%	246%	456%	215%	147%	294%	366%	161%	92%
Kagerup	122%	372%	301%	Nedlagt	Nedlagt	Nedlagt	Nedlagt	Nedlagt	Nedlagt	Nedlagt	Nedlagt
Græsted	62%	111%	77%	67%	162%	-28%	-53%	33%	217%	71%	20%

For 3. kvartal 2015 knyttes følgende bemærkninger:

Som ventet udviser renselanlæggene markant lavere værdier for 3. kvartal end det foregående kvartal. Resultatet er ventet, da årstiden netop i 3. kvartal er kendetegnet ved lav grundvandsstand.

Målingen på Helsinge Renseanlæg er dog under forbehold, da måleren er ved at blive kontrolleret (negative værdier). De negative værdier for Gilleleje Renseanlæg er bemærkelsesværdige og vil blive gransket. Flowmåleren er blevet kontrolleret og fundet i orden, så de negative værdier kan ikke umiddelbart forklares.

Som nævnt tidligere, er det målsætningen for GVS at nedbringe de uvedkommende vandmængder til maksimalt 100% af vandforbruget, som gennemsnit over året.

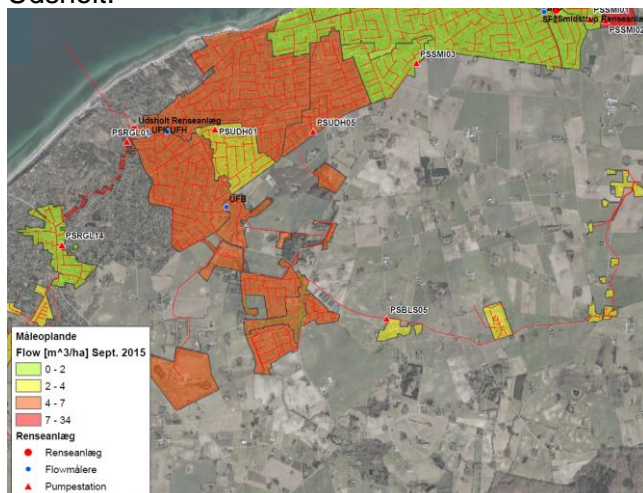
I forhold til uvedkommende vand vil der fortsat være fokus på Dronningmølle, Smidstrup, Stokkebro, Tisvilde og Udsholt Renseanlæg. Der henvises til kvartalsrapport for andet kvartal.

Følgende foreløbige resultater fra september foreligger. Der gøres opmærksom på, at der kun er analyseret for forholdene i tørvejr. Analyser af oplandene under regn udføres senere, når der foreligger valide målinger fra pumpestationerne under regn.

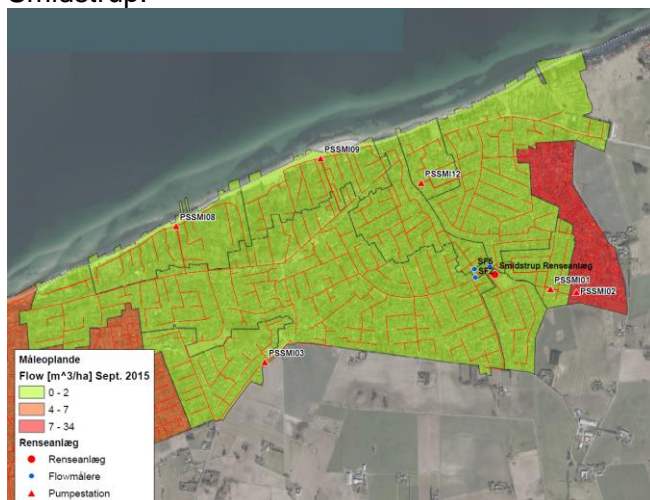
Grønne oplande kendetegnes af lav indsvivning og røde oplande kendetegnes af markant indsvivning. September måned er traditionelt en måned med lav grundvandsstand, så tilsvarende analyser de kommende måneder vil sikkert udvise, at flere oplande viser sig kritiske.

Som det fremgår af resultaterne, er der ret stor forskel på de forskellige oplande dels på renselanlægsniveau og dels inden for de enkelte renselanlæg. Gribvand Spildevand vil nu granske årsagerne til forskellighederne.

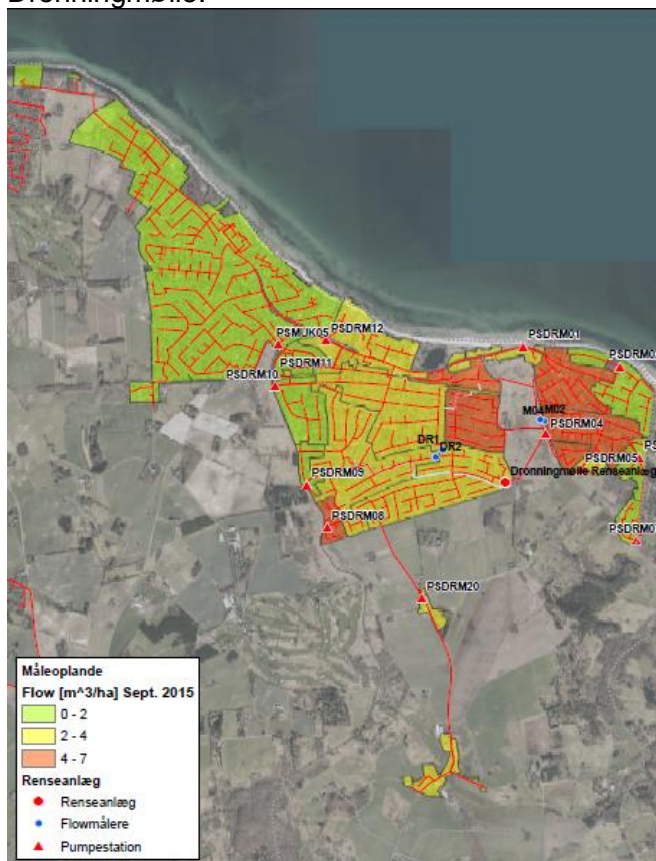
Udsholt:



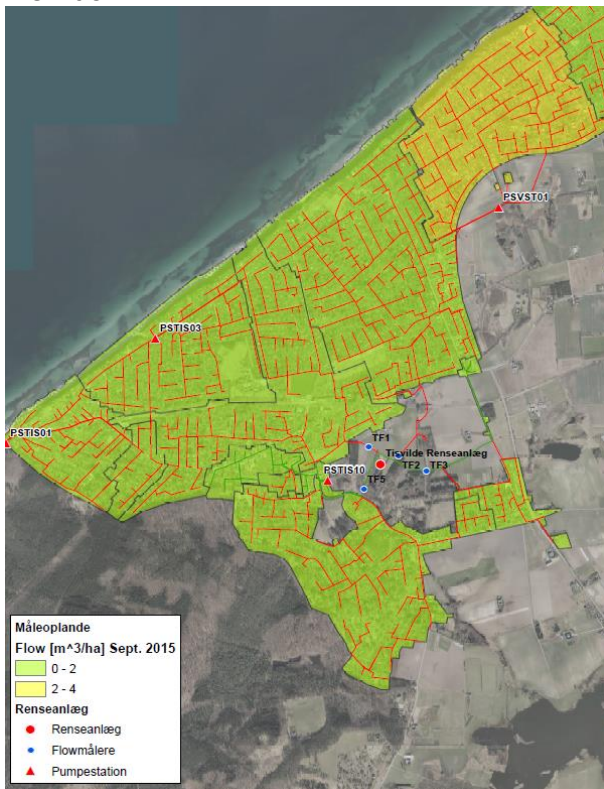
Smidstrup:



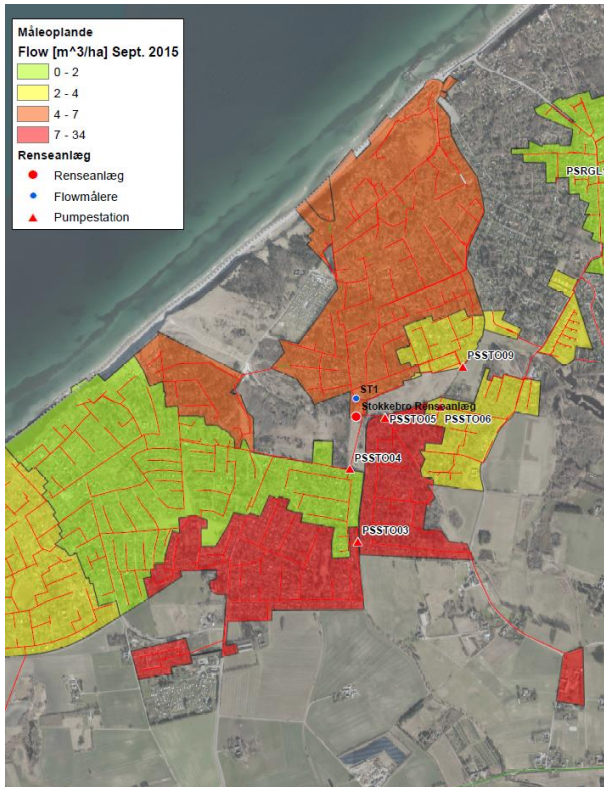
Dronningmølle:



Tisvilde:



Stokkebro:



7 Kundeservice og tømningsordning

7.1 Kundeservice

Gribvand Spildevand har etableret en procedure for opfølgning på alle væsentlige kundeserviceopgaver, herunder:

- Antal flytteafregninger. I 3 kvartal 175 stk.
- Antal mails: 820 stk. inkl. mails, der vedr. tømningsordningen
- Afsluttede tvangsauktioner: 7 stk.
- Efi Indbetalinger: 228.000 kr.
- Antal rykker sendt: 256 stk.
- Målerskifte: 644 stk.

Alle vandspildsager er behandlet.

Der er fremsendt 2. aconto d. medio september med betalingsfrist d. 5. oktober. Regningen er fremsendt en måned tidligere end normalt med betaling en måned tidligere. Regningskørslen er i alt på 55,7 mio. inkl. moms.

Alle kunder, der er tilmeldt PBS modtager regningen elektronisk. Både aconto-regningen og fra foråret 2016 ligeledes årsafregningen. Dette er siden blev oplyst på årsafregningen for 2014. De kunder der modtager en fysisk regning bliver pålagt et gebyr på 31,25 kr. til porto og kuvertering.

Restancer pr. 30. september 2015 er DKK 5,8 mio. Her af er DKK 5,3 mio. sendt til inddrivelse hos Skat. Stigningen skyldes alene de kunder, der allerede har en restance hos skat og har modtaget årsafregning /1. aconto 2015.

I forhold til 30. september 2014 er restancerne faldet med knap 1 mio.kr. Det skyldes bl.a. den særlige indsats selskabet foretog efter regningskørslen i april/maj. Der er bl.a. indgået betalingsaftaler med 42 kunder. Der ud over modtog 167 kunder et brev efter rykker 2 med opfordring til at betale eller indgå en aftale.

Restancer efter regningskørslen udgjorde ca. DKK10 mio., hvoraf 970 kunder har modtaget en rykker 1 og 518 kunder inddrives via skat.

Indbetalingerne fra Skat fordeler sig på følgende vis: ca. DKK 0,98 mio. i 2011, DKK 1,7 mio. i 2012, DKK 1,625 kr. i 2013 og DKK 1,75 mio. i 2014 og 770.000 kr. i 2015.

Inddrivelse af restancer

Gribvand er forpligtet til at anvende SKAT til at inddrive selskabets restancer. Da Gribvand imidlertid har erfaret, at mængden af selskabets restancer kontinuerligt øges, har Gribvand iværksat visse aktiviteter med henblik på at nedbringe forbrugernes restancer. Overfor SKAT har Gribvand valgt at fokusere på de restancer, der har størst risiko for at bortfalde ved forældelse inden SKAT inddriver dem. Gribvand har derfor besluttet at rette henvendelse til SKAT med angivelse af, hvilke konkrete restancer, som SKAT som minimum bør prioritere at afbryde forældelsen af. Gribvand retter endvidere direkte henvendelse til selskabets væsentligste skyldnere med henblik på at opnå betaling

for de skyldige beløb. Gribvand anvender i den forbindelse de værktøjer som er til rådighed parallelt med SKATs restanceinddrivelse.

Flytteprocessen:

Ca, 20% af de indberettede flyttemeddelelser sker via selvbetjening. I forhold til sidste kvartalsrapport er der ingen ændring. Der er taget initiativ til, at ved henvendelse opfordres mæglerne til at anvende selvbetjeningsløsningen.

7.2 Tømningsordningen

Der er i årets første 9 måneder tømt i alt 2769 tanke, heraf er 1131 tømninger af samletanke.

GVS har i øjeblikket fokus på tømning af minirenselanlæg.

I samarbejde med en producent af minirenselanlæg og ISS har vi foretaget en tømning, hvor det blev konkluderet at ISS tømmer tankene i overensstemmelse med hvad producenten forventer.

8 Udbud

Udbud i 2015 (*Kursiv angiver kommende udbud mv. i 2015*):

- Husrådgiver – kontrakt med Cowi udløber 31.12.2015.
Nyt udbud Q4 2015.
- Bank – kontrakt udløber marts 2016.
Udbud i Q4 2015. Udbudsmateriale offentliggøres ultimo oktober
- Udbud af drift af slammineraliseringsanlægget
- Økonomistyring og revision – kontrakt udløber i april 2016.
Udbud i Q4 2015
- Geotekniske ydelser. Udbud igang
- KMD – udløber 28. februar 2016. *Udbud i Q4 2015.*
- Rengøring – kontrakt er indgået
- Alarm – pristjek 2015 – proces er afsluttet
- Kloakering af Rågeleje-Udsholt. *Udbud i Q3 2015*
- Renovering af åbne bassiner (Hegn og lågr). *Udbud i Q3 2015*
- Prøveudtagningsudstyr til Persano A/S. Udbud er i gang.

Dertil kommer en række anlægsopgaver, som vil blive udbudt løbende.

9 Innovation

Analyse af samarbejdsmuligheder for forsyningselskaberne i Nordsjælland er udarbejdet. Politisk behandling pågår.

10 Diverse

Skovgårdsvej: Ejeren af en ejendom på Skovgårdsvej har anmodet retten om foretagelse af isoleret bevisoptagelse fra vedkommendes ejendom ved en skønsmand. Ejeren gør

gældende, at ejendommen er blevet beskadiget som følge af et nedramningsarbejde ved Helsing Renseanlæg initieret af Gribvand i 2012. Forholdet er tidligere to gange på Gribvands foranledning blevet undersøgt af Cowi, der har konkluderet, at Gribvand ikke er ansvarlig for de indtrufne skader på ejendommen. Parterne er blevet enige om et skønstema, og Voldgiftsnævnet har foreslået en skønsmand. Ejeren har ejendommen har dog afvist den foreslået skønsmand, da denne ikke har specialkendskab til jordarten "Silt". Parterne afventer derfor, at Voldgiftsnævnet bringer en ny skønsmand i forslag, der har tilstrækkelig erfaring med jordarten Silt til at kunne besvare ejerens spørgsmål herom. Skønsmanden overordnede opgave er at foretage en faglig vurdering af, om ejendommen er påført skader, som følge af nedramningsarbejdet. Horten varetager sagen for Gribvand.

Pinusparken:

Gribvand Spildevand er sammen med Munck Forsyningsledninger A/S blevet stævnet af en ejer i Pinusparken. Kravet lyder foreløbigt på kr. 750.000 og vedrører muligt ansvar for skader på sagsøgers ejendom, der eventuelt er forvoldt under et ledningsarbejde, som Munck Forsyningsledninger foretog for Gribvand Spildevand efterår/vinter 2010. Gribvand Spildevand har sammen med forsikringsselskabet Gjensidige truffet beslutning om at inddrage Dines Jørgensen & Co. i sagen, der har fungeret som Gribvand Spildevands rådgiver under ledningsarbejdet. Morten Hansen fra Østergaard A/S, er blevet udpeget som skønsmand i sagen, og den 26. august 2015 blev skønsforretningen foretaget på ejendommen. Parterne afventer nu skønsmandens rapport, der blandt andet skal klarlægge hvilke skader der findes på ejendommen, og om disse skader må antages af være forårsaget af ledningsarbejdet. Horten varetager sagen for Gribvand Spildevand, og koordinerer løbende med bl.a. Gjensidige.