

## Ejer rapport 4. Kvartal 2015

### Resume

Resultatet for 2015 er realiseret med et underskud på TDKK 7.733, hvilket ligger på niveau med budgettet, som udviser et underskud på TDKK 7.824. Årsagen til at der er budgetteret med et underskud skyldes primært at der ikke budgetteres med korrektioner til tidligere perioder jf. prisloftsreguleringen. Selskabets prisloft/indtægtsramme for 2015 er negativt påvirket med TDKK 9.435 som følge af tilbagebetaling af historisk overdækning med TDKK 5.515 samt tilbagebetaling af korrektioner vedrørende 2013 med TDKK 3.921. Bevægelsen på overdækningen for 2015 er endnu ikke opgjort, men vil blive opgjort og indregnet i omsætningen i årsregnskabet for 2015.

Nettoomsætningen er TDKK 1.028 mindre end budgetteret. Baggrunden for den mindre omsætning er primært, at vejbidraget er beregnet til TDKK 1.790 mod TDKK 3.680 i budgettet. Der er opkrævet TDKK 550 i tilslutningsbidrag, mod et budget på TDKK 0.

I 2015 er produktionsomkostninger realiseret med en besparelse i forhold til budgettet på TDKK 2.219 og distributionsomkostninger er realiseret med en besparelse i forhold til budgettet på TDKK 446. Afskrivningerne for 2015 er TDKK 2.078 over de budgetterede afskrivninger, hvilket primært skyldes færdiggørelsen af VP-tunnelen, hvor afskrivninger heraf ikke er medtaget i budget 2015 som følge af færdiggørelse efter budget 2015 blev udarbejdet.

De finansielle omkostninger passer stort set til budgettet, da der er en positiv afvigelse på TDKK 266.

På koncernniveau udviser likviditeten med udgangen af 4. kvartal 2015 TDKK 63.957, hvoraf TDKK 28.900 er bundet i obligationer fra REPO-forretningen.

Restancer pr. 31. december 2015 er DKK 6,3 mio. Her af er DKK 5,6 mio. sendt til inddrivelse hos Skat. Stigningen skyldes alene de kunder, der allerede har en restance hos skat og har modtaget årsafregning /1. aconto 2015. samt 2. aconto 2015

I forhold til 31.dec. 2014 er restancerne faldet med knap 1 mio.kr. Det skyldes bl.a. den særlige indsats selskabet foretog efter regningskørslen. Der er bl.a. indgået betalingsaftaler med 110 kunder. Der ud over modtog 110 kunder et brev efter rykker 2 med opfordring til at betale eller indgå en aftale.

Der er i 2015 tømt i alt 3.611 tanke, heraf er 1.444 tømninger af samletanke. I løbet af 2015 har der været 296 ekstra tømninger. I alt har kundeservice modtaget 271 telefonhenvendelser vedr. tømningsordningen, dertil kommer henvendelser på mail.

I 4.kvartal har ét utilsigtet overløb fra pumpestationen ved Tingbakken i Esrum. Overløbet skyldtes en tilstoppet ledning som endnu ikke er årsagsafdækket men der arbejdes på sagen. Andre dele af kloaksystemet har ikke haft utilsigtede overløb eller udledninger.

Der har i perioden ikke været tilfælde af udledninger der har ligget over kravværdierne i tilladelserne:

I 4. kvartal har der været 264 udkald til pumpestationerne som følge af forskellige driftsmæssige forhold. Ingen af udkaldene har afstedkommet utilsigtede udledninger.

I perioden 21. december 2015 til 4. januar 2016 blev Gribskov Kommune ramt af en del oversvømmelser, typisk langs vandløbene.

Forud for problemerne i juledagene, havde det regnet særdeles meget i november og december op til d. 21. december. Den megen regn betød, at jorden i november og december formentlig er blevet mættet med vand og grundvandsstanden har stået højt, med deraf følgende stor indsvivning til kloakkerne og udsivning til vandløbene. Gribvand Spildevand har efterfølgende analyseret forholdene i perioden og udarbejdet en rapport, der vil blive tilsendt relevante partnere.

Slam der tilkøres renseanlæggene som opsug fra kloakker og bassiner samt diverse private kloakker efter behov (enten rekvireret af Gribvand Spildevand eller af private), er indtil nu blevet tilkørt renseanlæggene i Gribskov kommune. Samtlige slamsugerfirmaer har indtil ca. 1. december haft adgang til at læsse sådanne opsug af på renseanlæggene. Pr. 1 december er adgangen til at aflæsse opsug blevet begrænset til Helsingør Renseanlæg, der samtidig er blevet videoovervåget.

Indtil udgangen af 2015 blev ca. halvdelen af den mekanisk afvandede slammængde afbrændt på Avedøre Spildevandscenter og den anden halvdel blev afhændet til landbruget. Med virkning fra 2016 vil alt mekanisk afvandet slam blive afhændet til landbruget og intet forbrændt. Ændringerne i slambehandlingen har baggrund i ønsket om at opnå den billigst mulige slambehandling. Med virkning fra d. 1. juni 2016 indføres ny vagtordning som erstatter den nuværende ordning. Den nye ordning betyder følgende i forhold til den nuværende ordning:

- Der opereres kun med een rådighedsvagt i stedet for to
- Opstår der behov for dobbelt bemanning i forbindelse med et udkald, må rådighedsvagten kontakte en kollega, der ikke er i rådighedsvagt.
- Weekend aflæsning ophører pr. 1. april

Ændringerne i vagtordningen følger de vagtordninger som mange andre forsyninger praktiserer. Med den nye ordning bliver der frigjort flere timer til normal drift. I forhold til 2014 forventes antallet af vagttimer reduceret til 1150 timer i 2016.

## **1 Emner af betydning for selskabets drift**

### **1.1 Lovgivning**

#### **Reform af vandsektoren**

I forbindelse med udmøntning af vandsektorforliget blev der 13. november 2015 sendt udkast til 11 nye bekendtgørelser i høring, med en høringsfrist 21. december 2015.

Det drejer sig om følgende bekendtgørelser:

1. Bekendtgørelse om økonomiske rammer for vandselskaber m.v.
2. Bekendtgørelse om tilknyttet virksomhed

3. Bekendtgørelse om ophævelse af bekendtgørelse om driftsomkostninger til gennemførelse af miljømål og servicemål inkl. vejledning
4. Bekendtgørelse om ophævelse af bekendtgørelse om program for vandselskabers interne overvågning
5. Bekendtgørelse om spildevandsforsyningsselskabers medfinansiering af kommunale og private projekter vedrørende tag- og overfladevand
6. Bekendtgørelse om ændring af bekendtgørelse om pålæg af bidrag efter vandforsyningslovens § 53, stk. 3
7. Bekendtgørelse om Forsyningssekretariatets virksomhed (udmøntning af vandsektorforliget)
8. Bekendtgørelse om ændring af bekendtgørelse om spildevandstilladelser m.v. efter miljøbeskyttelseslovens kapitel 3 og 4
9. Bekendtgørelse om ændring af bekendtgørelse om vandforsyningsplanlægning
10. Bekendtgørelse om ændring af bekendtgørelse om indsatsplaner
11. Bekendtgørelse om ændring af bekendtgørelse om vandindvinding og vandforsyning

Gribvand Spildevand har forbindelse med høringen af de 11 nye bekendtgørelser indgivet høringssvar til Energistyrelsen ifm høring af "*Bekendtgørelse om økonomiske rammer for vandselskaber m.v.*". På nuværende tidspunkt ligger høringssvar til behandling i Energistyrelsen.

I forbindelse med udmøntning af vandsektorforliget blev der 16. december 2015 fremsat følgende lovforslag "*L 91, Forslag til lov om ændring af lov om vandsektorens organisering og økonomiske forhold, lov om vandforsyning m.v., lov om betalingsregler for spildevandsforsyningsselskaber m.v. og forskellige andre love*". Lovforslaget var på dagsorden i Folketinget 14. januar 2016.

Den seneste udmelding som Forsyningssekretariatet har indikeret er stadig at lov, herunder bekendtgørelser samt diverse vejledninger skal være klar til marts 2016 til brug for selskabernes indberetning til indtægtsramme 2017, som skal indberettes efter den nye regulering.

### **Indberetning af data til den reviderede benchmarkingmodel for driftsomkostninger**

Indberetning af data i henhold til konterings- og costdrivervejledningerne rykkes til at løbe fra 15. juni 2016 til 1. september 2016.

Forsyningssekretariatet har tidligere meldt ud at benchmarkingmodellen for driftsomkostningerne skal revideres. Revisionen vil omfatte ny indberetning af driftsomkostninger og costdrivere. Det skal sikre, at benchmarkingmodellen fortsat er så retvisende som muligt. Revisionen af benchmarkingmodellen for driftsomkostningerne vil blive indarbejdet i den nye totaløkonomiske benchmarkingmodel med virkning fra indtægtsrammen for 2018. Det er derfor vigtigt, at alle selskaber, som fremover deltager i benchmarkingen, indberetter data i henhold til konterings- og costdrivervejledningerne.

I løbet af foråret 2016 skal selskaberne både indberette data til opgørelse af de nye økonomiske rammer samt til TOTEX-benchmarking. Begge dele kræver, at selskaberne skal indberette andre elementer end selskaberne er vant til og på en ny måde. Forsyningssekretariatet har derfor valgt, at indberetningen af data i henhold til konterings- og costdrivervejledningerne udskydes til at løbe fra 15. juni 2016 til 1. september 2016. På denne måde vil indberetningerne ikke foregå på samme tidspunkt, og det er Forsyningssekretariatets forventning, at det vil skabe et bedre overblik hos selskaberne.

## **Performance benchmarking**

Naturstyrelsen er udmøntende myndighed på performancebenchmarking, hvis formål er at skabe viden og gennemsigtighed om selskabernes performance. Naturstyrelsen har i sommeren/efteråret 2015 igangsat et samarbejde med Deloitte og Niras om at få identificeret parametre og lavet en testindberetning samt vejledning for performancebenchmarking.

DANVA fremsendte brev til Naturstyrelsen 24. juni 2015 med oplæg til implementering og udmøntning af et performance benchmarking system for vandselskaberne og tilbud om at varetage indberetning i en opstartsperiode på f.eks. 3 år. Herved sikres kvalitetssikring og god indkøring med grundlag i DANVAs viden og erfaringer med benchmarking gennem de seneste 15 år.

I forbindelse med etablering af Performance benchmarking havde DANVA møde med Miljø- og Fødevareminister, Eva Kjer Hansen 13. januar 2016, hvor DANVA bekræftede over for Ministeren, at dette tilbud står ved magt. Ministeren lyttede og opfordrede sine embedsmænd til tæt dialog med DANVA i arbejdet. DANVA har været involveret i arbejdet med identifikation af parametre og vil fortsat følge arbejdet tæt. Naturstyrelsen ønsker dog et system, der baseret på eksisterende eller lettilgængelige data, der således ikke vil give selskaberne nye, store administrative byrder, men det er dog en udfordring ikke at ende med en model, der er så forsimplet, at den ikke kan bruges efter hensigten.

## **Vandselskabernes inddrivelse af restancer via SKATs inddrivelsessystem (EFI)**

DANVA har i forbindelse med i hørings svar til "*Lov om ændring af lov om inddrivelse af gæld til det offentlige*" anført følgende løsningsforslag.

- Kommunalt ejede forsyninger som vand, spildevand, varme og affald skal have mulighed for at vælge enten selv at sikre inddrivelsen evt. ved brug af private firmaer eller bede SKAT om at forestå opgaven. Dette vil generelt kunne højne inddrivelsesprocenten, og modellen vil også kunne være en reel aflastning for SKAT.
- DANVA opfordrer til, at Skatteministeriet samarbejder med Energistyrelsen, der håndterer en aktuel lovproces, hvor der sker ændringer af de økonomiske rammer for vand- og spildevandsforsyningerne (vandsektorlov II).
- DANVA ønsker, at der i sektorlovgivningen indføres en regel om, at spildevandsforsyningsselskaber, der er koncernforbundne med et vandforsyningsselskab, kan anmode om, at vandforsyningsselskabet lukker for vandforsyningen, når forbrugerne efter rykkerprocedure ikke betaler sin restance til spildevandsforsyningsselskabet. Som supplement skal der i sektorloven gives spildevandsforsyningsselskaber – der ikke har koncernforbindelse til et vandforsyningsselskab – mulighed for at anvende et privat inkassofirma, hvilket kommunalt ejede aktieselskaber også kunne frem til 2009. De forsyninger, der måtte ønske at anvende SKAT som inddrivelsesmyndighed, skal fortsat have lov til dette.

## Status på vandsektorens skattemæssige udfordringer

### Skatte-analyse som opfølgning på VSL II forliget

Status siden sidste rapportering er uændret.

### Domstolssagerne

Hos Vestre Landsret ligger såvel Hjørring- som Hvidovre-sagerne. Det er besluttet, at anvende syn- og skøns instrumentet i forhold til Hvidovre-sagen, og resultatet heraf vil kunne anvendes på den anden sag.

Sagerne er berammet til hovedforhandling i maj 2016, og sagerne forventes afsluttet derefter. Der er anmodet om, at der bliver foretaget syn og skøn i sagerne og SKAT, ved Kammeradvokaten, og vandselskaberne, ved Kromann Reumert, er blevet enige om syns- og skønstemået samt syns- og skønsmændene. Skønsmændene Carsten Krogholt Hansen er professor i økonomi ved og institutleder ved Institut for Regnskab og Revision på Copenhagen Business School.

### Øvrige sager - Landsskatteretten

Landsskatteretten ønsker, at udsætte behandlingen af sagerne indtil der er faldet afgørelse i de to sager der er bragt videre til domstolene. Dette har været drøftet mellem Landsskatteretten og den koordineringsgruppe, der er nedsat sammen med DANVA og virker som en hensigtsmæssig tilgang fra Landsskatterettens side.

## Bekendtgørelse om særbidrag for særligt forurenede spildevand

3. december 2015 blev "Bekendtgørelse om særbidrag for særligt forurenede spildevand" offentliggjort. Bekendtgørelsen trådte i kraft 1. januar 2016 og samtidig blev den tidligere bekendtgørelse nr. 1120 af 15. oktober 2014 ophævet. Beregning af særbidrag for 2015 sker dog efter de hidtil gældende regler.

I forhold til den tidligere bekendtgørelse præciserer den nye bekendtgørelse (BEK nr. 1375 af 30/11/2015) bl.a. definitionen af særligt forurenede spildevand jf. § 2, stk. 3:

- Stk. 3. Ved særligt forurenede spildevand forstås i denne bekendtgørelse for organisk stof, der er opgjort som COD, total-kvælstof og total fosfor spildevand, der indeholder
  - a) mere end 1.600 mg/l organisk stof, der er opgjort som COD,
  - b) mere end 100 mg/l total-kvælstof eller
  - c) mere end 15 mg/l total-fosfor.

Det gør sig stadig gældende at hvis en ejendom afleder særligt forurenede spildevand og dette giver anledning til særlige foranstaltninger i forbindelse med etablering og drift af spildevandsforsynings-selskabets spildevandsanlæg, skal spildevandsforsynings-selskabet opføre og opkræve særbidrag.

Spildevandsforsynings-selskabet skal dog undlade at opføre forureningsindholdet i det særligt forurenede spildevand, opføre udgifter og opkræve særbidrag i forhold til en konkret ejendom, såfremt spildevandsforsynings-selskabet i forhold til det konkrete særbidrag har grund til at antage, at administrationsudgifterne til udgiftsopgørelse og dokumentation overstiger de egentlige udgifter nævnt i § 6, stk. 1, nr. 1 – 3, jf. § 6, stk. 2.

## 2 Økonomi

### Gribvand Spildevand A/S

Resultatet for 2015 er realiseret med et underskud på TDKK 7.733, hvilket ligger på niveau med budgettet, som udviser et underskud på TDKK 7.824. Årsagen til at der er budgetteret med et underskud skyldes primært at der ikke budgetteres med korrektioner til tidligere perioder jf. prisloftsreguleringen. Selskabets prisloft/indtægtsramme for 2015 er negativt påvirket med TDKK 9.435 som følge af tilbagebetaling af historisk overdækning med TDKK 5.515 samt tilbagebetaling af korrektioner vedrørende 2013 med TDKK 3.921. Bevægelsen på overdækningen for 2015 er endnu ikke opgjort, men vil blive opgjort og indregnet i omsætningen i årsregnskabet for 2015.

Årets afvigelse i forhold til budgettet (før indregning af overdækning) er påvirket af nedenstående væsentlige forskydninger.

Nettoomsætningen er TDKK 1.028 mindre end budgetteret. Baggrunden for den mindre omsætning er primært, at vejbidraget er beregnet til TDKK 1.790 mod TDKK 3.680 i budgettet. Der er opkrævet TDKK 550 i tilslutningsbidrag, mod et budget på TDKK 0.

I 2015 er produktionsomkostninger realiseret med en besparelse i forhold til budgettet på TDKK 2.219 og distributionsomkostninger er realiseret med en besparelse i forhold til budgettet på TDKK 446. Afskrivningerne for 2015 er TDKK 2.078 over de budgetterede afskrivninger, hvilket primært skyldes færdiggørelsen af VP-tunnelen, hvor afskrivninger heraf ikke er medtaget i budget 2015 som følge af færdiggørelse efter budget 2015 blev udarbejdet.

Tømningsordningen ligger TDKK 88 under budgettet, men efter justering af behandlingsbidrag til renseanlægget vil resultatet være et overskud på ca. TDKK 85, hvilket er TDKK 17 over budget. Den historiske underdækning fra 2010 og før burde således være fuldt afregnet til kunderne.

Produktionsomkostningerne har bidraget positivt til budgetafvigelsen for 2015, da disse er realiseret med ca. TDKK 2.203 mindre end budgettet. Den væsentligste årsag hertil er færre omkostninger til slam og almindelig drift. Spildevandsafgiften er TDKK 606 over budgettet.

Distributionsomkostningerne bidrager positivt med TDKK 502 under budgettet, hvilket hovedsageligt skyldes færre omkostninger til pumpestationerne med TDKK 1.718. Omkostninger til ledninger ligger over budgettet med TDKK 784. Ligeledes er omkostninger til el på pumpestationerne TDKK 431 højere end budgetteret.

Administrationsomkostningerne har som de øvrige omkostningsgrupper bidraget positivt til budgetafvigelse med TDKK 225. Omkostninger til bygningerne på renseanlæggene påvirker budgetafvigelsen negativt, hvorimod omkostningerne til regnskabsassistance, IT og benchmarking er bedre end budgettet.

Der er i perioden foretaget flere afskrivninger end budgetteret, hvilket resulterer i en negativ afvigelse på TDKK 2.078. Dette vil blive forhøjet, da de færdiggjorte projekter i 2015 ikke er afskrevet endnu.

De finansielle omkostninger passer stort set til budgettet, da der er en positiv afvigelse på TDKK 266.

## **Anlægssager – Gribvand Spildevand**

Forbrug i 2015 (> TDKK 100)

Renovering, fremtidens pumpestationer	8.959
Kloakering Rågeleje - Udsholt	6.017
Dataopsamling på pumpestationer	5.379
Ledning fra Stejlepladsen til Tisvilde Renseanlæg	3.496
Renovering - Strømpeforing	2.683
Uvedkommende vand (forundersøgelser for projekter)	2.395
Lærkevej, afskæring	1.901
GIS - registrering	1.490
Kloakering af Sandet	1.415
Ombygning af rensesanlæg	1.130
Regnvandsbassin ved Lærkevej	1.021
Frakobling af befæstet areal Arresøoplandene	1.000
Filte PLC Helsingør Renseanlæg	934
Ny garage på Helsingør Renseanlæg	916
Kloakstik m.v.	887
Overtagelse af private fælleskloakke	874
Nyt SRO-anlæg	866
Renovering af bassiner	778
Nyt slamanlæg ved Helsingør	661
Ny ledning fra Mårup til Kagerup	552
Tv undersøgelser, målinger	453
Renovering af rensesanlæg der bevares	424
Ejendomme i det åbne land	347
Nedlægning af Stokkebro, pumpestation og ledning	250
Frakobling af dræn	178

Nyt slamanlæg	171
Løbende opdatering af strategi og forudsætninger	161
Nedlægning af Tisvilde og Vejby , pst. og ledning	146
Renovering af pumpestationer generelt	141
Frakobling af dræn, bakklandet mv.	137
Ny PLC Dronningmølle Renseanlæg	135
Regnvandsudløb og overløb, registrering	118
Renovering af renselanlæg der nedlægges	105

## **Gribvand A/S**

Resultatet for 2015 er realiseret med et underskud på TDKK 1.272 i forhold til 0-budgettet.

Den negative budgetafvigelse skyldes i høj grad, at der er solgt færre timer til GVS svarende til TDKK 1.525 samt færre rykker-og renteindtægter end budgetteret.

Omkostningerne til løn og personale følger stort set budgettet, da der er en lille negativ budgetafvigelse på TDKK 86.

Omkostninger til bygningerne ligger TDKK 24 under budgettet, hvilket skyldes færre omkostninger til rengøring og vedligehold af ejendommen end budgetteret.

Administrationsomkostningerne ligger under budget med TDKK 960. Omkostningerne til forbrugerinformation, regnskab og øvrige omkostninger, som porto, bidrager til den positive afvigelse, hvorimod omkostningerne til autodrift og især IT påvirker negativt.

Der er budgetteret med TDKK 1.065 i rykker- og renteindtægter fra kunder, men der er i 2015 kun indgået TDKK 755. Dette medfører en negativ afvigelse på renter og gebyrer på TDKK 310.

Realiserede afskrivninger ligger under budgettet med TDKK 444, hvilket hovedsageligt skyldes, at flere anlæg er fuldt afskrevet i 2015, samt at der er foretaget få ny investeringer i 2015 i forhold til budgetteret.

De finansielle poster, der primært er renteindtægter på udestående hos kunder, er ligeledes lavere end budgetteret, hvilket følger de færre opkrævet rykkergebyrer. Der er budgetteret med TDKK 650, men der er kun opkrævet TDKK 205, hvilket medfører en negativ budgetforskydning på TDKK 445.

## **Likviditet**

På koncernniveau udviser likviditeten med udgangen af 4. kvartal 2015 TDKK 63.957, hvoraf TDKK 28.900 er bundet i obligationer fra REPO-forretningen.

Dertil kommer, at der er TDKK 10.584 til gode hos borgerne, der er forfalden til betaling.



Likviditeten er positivt påvirket af indfrielsen af mellemregningen med kommunen, der i 2013 betalte ca. TDKK 40.000. Likviditeten vil i årene frem til 2020 løbende blive reduceret i kraft af, at mellemregningen tilbagebetales til borgerne.

## **Forventning til resultat for 2015**

### **Gribvand A/S**

Resultatet i Gribvand udviste et underskud på TDKK 1.272. Der mangler ganske få bogføringer og afstemninger, før resultatet ligger fast. Det er forventningen, at resultatet vil være omkring de TDKK 1.500, når reservationerne som f.eks. skyldig revision bliver korrigeret.

Underskuddet bliver faktureret til Gribvand Spildevand som enten korrektion til administrationskontrakten eller som korrektion til salgspriserne. Der vil således være en andel af underskuddet, der kan henføres til anlægstimer, og dermed bliver der ikke tale om at hele underskuddet i Gribvand har P/L effekt.

### **Gribvand Spildevand A/S**

Resultatet i Gribvand Spildevand viste et underskud på TDKK 7.733. Resultatet er ikke det endelige resultat, som kommer til at fremgå af årsregnskabet, da følgende væsentlige områder bl.a. ikke er indregnet.

Bevægelsen på overdækningen for 2015 er endnu ikke opgjort, men vil blive opgjort og indregnet i omsætningen i årsregnskabet for 2015. Periodisering af omkostninger samt beregning af aktiveringer for projekter afsluttet i 2015, som medfører afskrivninger i 2015.

## **3 Driften**

### **3.1 Væsentlige driftshændelser og udledninger**

#### *Utilsigtede udledninger og overløb*

I 4.kvartal har ét utilsigtet overløb fra pumpestationen ved Tingbakken i Esrum. Overløbet skyldtes en tilstoppet ledning som endnu ikke er årsagsafdækket men der arbejdes på sagen. Andre dele af kloaksystemet har ikke haft utilsigtede overløb eller udledninger.

#### *Udledning fra renseanlæggene*

Der har i perioden ikke været tilfælde af udledninger der har ligget over kravværdierne i tilladelserne:

#### *Drift af pumpestationerne*

Præstevej pumpestation stod stille 1 døgn grundet at styringen var defekt. Det skal også oplyses, at der har været oversvømmelser af pumpestationer langs Højbro Å i oplandet til Rågemark Renseanlæg. Oversvømmelserne varede i ca. 1 uge omkring jul og nytår.

I 4. kvartal har der været 264 udkald til pumpestationerne som følge af forskellige driftsmæssige forhold. Ingen af udkaldene har afstedkommet utilsigtede udledninger.

### *Service på pumpestationer*

Af de 264 PST'er, der i løbet af 2015 kaldes til service, er der ved udgangen af 4. kvartal serviceret 260, 2 mangler og 2 er igangværende.

Det svarer til at 98,5% er udført og 0,75% mangler, endelig er de sidste 0,75% i gang.

### *Oversvømmelser i juledagene 21. december 2015 til 4. januar 2016*

I perioden 21. december 2015 til 4. januar 2016 blev Gribskov Kommune ramt af en del oversvømmelser, typisk langs vandløbene.

Forud for problemerne i juledagene, havde det regnet særdeles meget i november og december op til d. 21. december. Den megen regn betød, at jorden i november og december formentlig er blevet mættet med vand og grundvandsstanden har stået højt, med deraf følgende stor indsvivning til kloakkerne og udsivning til vandløbene.

Derudover, og det er betydeligt mere kritisk, er jorden muligvis blevet så vandmættet, at vand ikke længere kan sive ned i jorden. Dermed bliver ubefæstede områder nærmest at betragte som befæstede områder. Nedbør der falder på vandmættet jord, afstrømmer direkte til vandløbene og dermed opstår overfyldte vandløb og oversvømmelser på terræn.

Gribvand Spildevand har analyseret forholdene i perioden og fundet behov for at følgende forbedres:

- Bemandet vagttelefon uden for normal arbejdstid.
- Beredskabsplanen som findes mellem Gribskov Kommune og Gribvand Spildevand blev ikke på noget tidspunkt bragt i spil i juledagene, selvom hændelserne langs åerne var oplagte emner for indsats fra beredskabsplanen.
- Gribvand Spildevand egen organisation skal forbedres i forhold til at melde mere præcist ind om hvad der udføres af opgaver, hvor de udføres, for hvem de udføres og ikke mindst årsagen til at de udføres i situationer som i juledagene. På det grundlag kan bedre fastlægges hvad der egentligt skete og efterfølgende udredning af økonomi, herunder evt. forsikringsforhold
- Det bør overvejes at oprette en overvågningstjeneste i forhold til grundvandsstand, vandstand i åerne og evt. havniveau (Havde havniveauet i juledagene været forhøjet, havde oversvømmelserne fra åerne haft et helt andet niveau). Overvågningen kan melde tidligt ind om risiko for oversvømmelser selv ved moderate kommende regn. Overvågningen bør have et link over i beredskabsplanen, til den ansvarlige ved Gribvand Spildevands kundeservice/Falck samt til den ansvarlige i Gribskov Kommune.

Gribvand Spildevand vil snarest invitere Gribskov Kommune til et møde, hvor situationen i juledagene diskuteres og med henblik på at forbedre den fælles indsats, der i en sådan situation bør iværksættes – herunder at bringe beredskabsplanen mere effektivt i spil.

### *Ny vagtordning*

Med virkning fra d. 1. Juni 2016 indføres ny vagtordning som erstatter den nuværende ordning. Den nye ordning betyder følgende i forhold til den nuværende ordning:

- Der opereres kun med een rådighedsvagt i stedet for to
- Opstår der behov for dobbelt bemanning i forbindelse med et udkald, må rådighedsvagten kontakte en kollega, der ikke er i rådighedsvagt.
- Weekend aflæsning ophører pr. 1. april

Ændringerne i vagtordningen følger de vagtordninger som mange andre forsyninger praktiserer. Med den nye ordning bliver der frigjort flere timer til normal drift. I forhold til 2014 forventes antallet af vagttimer reduceret til 1150 timer i 2016.

#### *Slam der tilkøres renseanlæggene uden for tømningsordningen*

Slam der tilkøres renseanlæggene som opsug fra kloakker og bassiner samt diverse private kloakker efter behov (enten rekvireret af Gribvand Spildevand eller af private), er indtil nu blevet tilkørt renseanlæggene i Gribskov kommune. Samtlige slamsugerfirmaer har indtil ca. 1. december haft adgang til at læsse sådanne opsug af på renseanlæggene.

Foranlediget af, at ikke alle slamsugerfirmaerne er lige punktligt i forhold til at oplyse hvad der tilkøres og fra hvilke kilder, er adgangen til at aflæsse opsug nu blevet begrænset til Helsingørse Renseanlæg, der samtidig er blevet videoovervåget. Overvågningen kombineret med en indskærpelse over for slamsugerfirmaerne om at aflevere udfyldte sedler med oplysninger om tilkørte opsug, har allerede medført en nedgang i tilkørslerne. Fra februar indføres adgangskontrol ved brug af adgangskort for slamsugere og de aflæssede mængder af opsug vil blive automatisk registreret i forhold til mængde og sammensætning.

Hensigten er at få faktureret de tilkørte mængder af opsug i det omfang, det ikke er Gribvand Spildevands opsug.

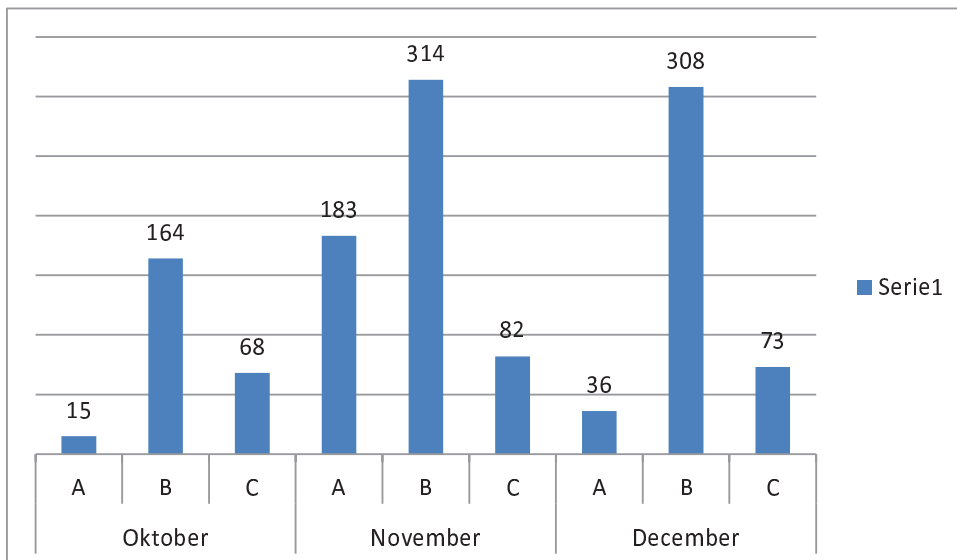
Se nærmere under afsnit 7.2, Tømningsordningen, for en beskrivelse af hvorledes overvågningen af tilkørt spildevand og slam under tømningsordningen også er blevet skærpet.

#### *Ophør af forbrænding af slam*

Indtil udgangen af 2015 blev ca. halvdelen af den mekanisk afvandede slammængde afbrændt på Avedøre Spildevandscenter og den anden halvdel blev afhændet til landbruget. Med virkning fra 2016 vil alt mekanisk afvandet slam blive afhændet til landbruget og intet forbrændt. Ændringerne i slambehandlingen har baggrund i ønsket om at opnå den billigst mulige slambehandling, og her er afhænding til landbruget betydeligt billigere end at afbrænde det på Avedøre Spildevandscenter.

#### *Udkald mv.*

Der har i 4. kvartal været 77 udkald til kloaksystemet som følge af driftsforstyrrelser, typisk forstoppelser. Der har været 3 udkald til Sandet hvor huspumper har sat ud, bl.a. på grund af sensorfejl (rettes ved opdatering af styresystemet i pumperne, som er igangsat i 2014 og afsluttes i løbet af 2015).



A – Alarm: Kritiske alarmer som kaldes ud hele døgnet

B – Alarm: Alarmer der skal udbedres i arbejdstiden (samme dag) mellem 7-15

C – Alarm: Alarmer der kan vente til udbedring på hverdage (næste dag) mellem 7-15

A-alarmer er således de mest kritiske og C-alarmer er de mindst kritiske.

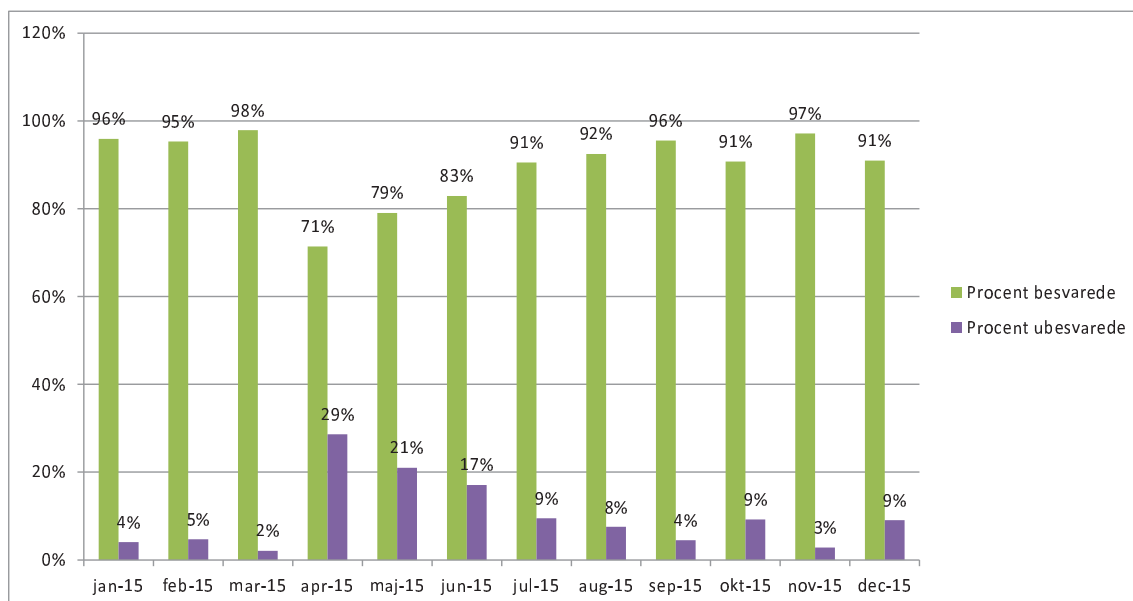
Ingen alarmer kan således afvente at blive udbedret senere end den efterfølgende arbejdsdag. A-alarmer udbedres altid omgående.

### 3.2 Registrering af kald

Gribvand Spildevand registrerer samtlige kald til driften fra forbrugerne. Kald kan være klager eller oplysninger om driftsforstyrrelser, som driften i udgangspunktet skal tage sig af.

Alle kald registreres i Navision, idet dato for kald, modtager, kaldets indhold og evt. aktion fra driftens side noteres. D. 20. i måneden orienteres ledelsen om forrige måneds kald og aktioner.

Efter 4. kvartal har der været 4.272 opkald (drift, kundeservice og tømningsordningen). Heraf er 90% i gennemsnit besvaret.



Uden for arbejdstid flyttes kaldene til Falck. Kun relevante kald tilgår vagten. Siden 1. januar 2015 har Falck besvaret 212 kald til driften uden for åbningstid. Af disse 212 opkald, er 111 videregivet til vagten.

I forhold til den aftale Gribvand Spildevand indgik med Falck, har omkostningerne til Falck i 2015 været på DKK 18.656. 101 kald er ikke gået til driften. Det svarer til DKK 55.500. Den samlede besparelse er på DKK 36.844

## 4 Myndighedsemner

Gribskov Kommune har frem til og med 4. kvartal godkendt ca. 20 sager vedr. afdragsordning, der er fremsendt til effektivering hos Gribvand Spildevand.

## 5 Væsentlige anlægsarbejder

### 5.1 Væsentlige anlægsarbejder ved udgangen af 4. kvartal og som videreføres i 2016

Der henvises til kvartalsrapporten for tredje kvartal (afsnit 5.1) for en gennemgang af de væsentlige anlægsarbejder der videreføres i 2016. Anlægsarbejderne udgør:

- Ejerskab til bassiner og søer
- Renovering og oprensning af åbne bassiner
- Kloakering af dele af Rågeleje-Udsholt

- Renovering af pumpestationer (Ny pumpestation ved Frederiksborgvej, renovering af pumpestation "Dalen", "Pinusparken" og "Stubmarken")
- Kælderbjerg Park (Blot finisharbejder)
- Data og datakvalitet
- Efterkontrol af flowmålinger og overløbsmålinger
- Færdiggørelse af kloakeringen af Sandet (svovlbrintebekæmpelse)

## **5.2 Væsentlige anlægsarbejder der igangsættes i 2016**

### **Ny spildevandsledning fra Tisvilde Strand til Tisvilde Renseanlæg**

Der etableres en ny og større spildevandsledning fra Tisvilde ved parkeringspladsen til Tisvilde Renseanlæg. Baggrunden for den større ledning er dels at den nuværende spildevandsledning er ved at være for lille i forhold til den nuværende og fremtidige belastning, der forventes at stige samt at den nuværende ledning er ved at være slidt op. Ledningen er beliggende i vejen op gennem Tisvilde til stationen og en omlægning af den nuværende ledning, vil være en meget stor udfordring på grund af de dårlige pladsforhold og fordi der i byggeperioden skal etableres en midlertidig ledning til afledning af spildevandet mens den nye ledning etableres. Spørgsmålet er også om man overhovedet er i stand til at grave vejen op i det omfang det kræver, når der samtidig skal kunne køre udrykningskøretøjer mv. i gaden.

Derfor anlægges den nye ledning op gennem skoven vest for Tisvilde og denne kan da etableres mens den eksisterende ledning er i drift. Når den nye ledning er etableret, tages den nuværende ledning ud af drift.

### **Nedlægning af bassin ved Idrætsvej**

Bassinet ved Idrætsvej er et åbent spildevandsbassin beliggende i to baghaver bag Idrætsvej. Nedlægningen af bassinet gennemføres ved etablering af ny kloakledning i Vestergade ned til Lærkevej, hvor det fælleskloakerede vand da ledes til tunellen. Bassinet overgår til grønt område.

### **Fortsat afkobling af tagflader i Arresøoplandene**

Afkobling af tagflader for ejendomme i samlede oplande forventes gennemført i visse af oplandene ved Arresø. Afkoblingen sker frivilligt og efter meddelelse af nedsivningstilladelse. I det omfang afkobling kan ske oplandsvis (alle grundejere skal da være enige om det), opnår Gribvand Spildevand økonomiske fordele ved afkoblingen, og kan dermed tilbagebetale en del af de tidligere indbetalte tilslutningsbidrag. Afkobling af tagflader sikrer mindre aflastninger til Arresø under regn, reducerer driftsomkostningerne og mindsker behovet for bassiner.

### **Nedlægning af Dronningmølle Renseanlæg**

I det omfang myndighedsbehandlingen af Gribvand Spildevands strategi for centralisering af spildevandsrensningen kommer så langt i 2016, at det bliver muligt at påbegynde nedlægningen af renseanlæg, er det hensigten, at Dronningmølle Renseanlæg nedlægges i 2016. Hvis det viser sig, at nedlægningen ikke kan gennemføres i 2016, allokeres de afsatte midler til andre projekter. Beslutningen herom vil blive taget til sommer.

### **Renovering af lukkede spildevandsbassiner**

De lukkede spildevandsbassiner står over for renovering, både fysisk i forhold til adgangsforhold mv. og maskinelt/elektrisk i forhold til effektiv ren-spuling og tømning under og efter regn. De lukkede bassiner har ikke været specielt tilsynsført de seneste 10-20 år, hvilket ikke er meningen, men nu er tiden kommet til at de skal undergå renovering og i den forbindelse skal adgangsforholdene vurderes og eventuelt forbedres og

derudover skal bassinerne tømmes i det omfang de er delvist fyldt med slam. Bassinerne forventes ikke færdigrenoveret i 2016, men fortsætte i 2017.

### **Kloakering af Nordsjællands Efterskole**

I det omfang Nordsjællands Efterskole ønsker en kloakering af skolen, vil Gribvand Spildevand gennemføre kloakeringen i løbet af 2016. Skolen er ikke krævet kloakeret af Gribskov Kommune via et spildevandsplantillæg, men ønsker skolen kloakering, vil Gribvand Spildevand udarbejde tillæg til spildevandsplanen og derefter kloakere skolen når dette er endeligt godkendt af byrådet. Gribvand Spildevand vil derfor kontakte skolen snarest.

## **5.7 Data og datakvalitet**

I ejer rapporten for 3. kvartal 2015 blev oplyst, at SRO-anlægget virker efter hensigten, men udfordringen med at få valide data fra pumpestationerne har vist sig større end antaget.

Grundfos der har leveret udstyret har en ny type SRO installeret i tre pumpestationer og firmaet forventer, at det vil virke efter hensigten. Det kan dog allerede nu forudses, at den nye SRO ikke vil være installeret på pumpestationerne i fuldt omfang før 2 måneder efter at de installerede nye typer er blevet godkendt af Gribvand Spildevand. Grundfos forventer at den nye SRO er godkendt af Gribvand Spildevand ved udgangen af januar 2016.

Som tillige nævnt i rapporteringen for 3. kvartal, er der visse problemer med telekommunikationen mellem 2 af pumpestationerne og SRO-anlægget. Problemerne skyldes, at teleudbydernes net ikke overalt har tilstrækkelig kapacitet. GVS overvejer derfor radiokommunikation som alternativ. Problemerne løses evt. af Gribvand Spildevand, ved installation af radiokommunikation med de pumpestationer der er placeret i "lommer" af dårlig telekommunikationsdækning.

Det kan oplyses, at alt resterende overvågningsudstyr til pumpestationerne installeres i 1-2 kvartal 2016. Herefter vil det være et spørgsmål om at få udstyret til at levere valide data (Grundfos) og få styr på kommunikationen (radiokommunikation på udvalgte stationer).

Det kritiske problem i at få valide data fra alle pumpestationer er, om Grundfos kan få det nye SRO testet og godkendt af Gribvand Spildevand allerede til udgangen af januar 2016. Gribvand Spildevand har allerede nu konstateret at visse ting i det nye SRO synes at være fejlbehæftet, men afventer Grundfos til udgangen af januar 2016.

## **5.8 Efterkontrol af flowmålinger og overløbsmålinger på renseanlæggene**

Som den sidste flowmåler på renseanlæggene, er flowmåleren på Helsing Renseanlæg nu ombygget så den måler korrekt.

Renseanlæggenes overløbsmålere måler korrekt.

På Helsing Renseanlæg måles overløb i princippet korrekt. Måleren fungerer som den skal, men på grund af en utæt ledning, måler måleren konstant indsvivende grundvand, hvilket umiddelbart jo tolkes som om der er overløb uden at være det. Derudover findes et andet overløb på renseanlægget som der ikke måles på. Dette overløb vil dog normalt aldrig kunne træde i funktion, men overløbet bør

nedlægges. Nedlægning af dette overløb og eliminering af indsvivningen der forstyrrer overløbsmåleren, ses som et samlet projekt der bør gennemføres i 2016.

## **5.10 Færdiggørelse af Sandet**

Svovlbrinteproblemerne er nu løst (lugtproblemerne mellem Sandet og Ramløse) efter installation af 20 kompressorer til dosering af luft i kloaksystemet.

Imidlertid har det vist sig, at det bliver nødvendigt at installere kompressorer på huspumperne (ca. 40 stk.), for at undgå svovlbrintedannelse i selve vejpumperne.

Kompressorerne er under indkøb og vil blive installeret i løbet af vinteren.

## **6 Status for effektivisering - realisering af strategien**

### **6.1 Myndighedsbehandling - renseanlæg**

Efter møder mellem GK og Gribvand Spildevand, har Gribvand Spildevand udarbejdet det nødvendige materiale til GK med henblik på at GK efterfølgende lægger en plan for den videre myndighedsbehandling.

På nuværende tidspunkt afventer Gribvand Spildevand GK's udmelding vedr. den forestående myndighedsbehandling.

### **6.2 Myndighedsbehandling - havledning**

Gribvand Spildevand har fundet, at det ikke bliver nødvendigt at hverken udvide eller supplere den nuværende havledning fra Udsholt Renseanlæg.

En evt. havledning fra Gilleleje Renseanlæg vil blive en del af GKs vurderinger og myndighedsbehandling i 2016.

### **6.3 Afskærende ledninger til senere nedlægning af renseanlæg**

I forbindelse med planlægningen af den nye løsning for spildevandsrensningen, arbejdes der på at de tidligere lagte ledninger genbruges i den nye struktur.

Genbrug indtænkes i en løsning, hvor spidsbelastninger fra Tisvilde, f.eks. under festivaller, sendes til Gilleleje Renseanlæg. Herved udnyttes kapaciteten af de to renseanlæg bedre.

### **6.4 Slammineraliseringsanlæg på Fredbogaards jorde**

I forbindelse med planlægningen af et nyt slammineraliseringsanlæg på Fredbogaards jorde, er det aftalt med GK, at Gribvand Spildevand udfører geotekniske borer primo 2016. Viser borerne at jorden er velegnet til etablering af slammineraliseringsanlæg, er første usikkerhed vedr. placering af anlægget afdækket. Herefter vil det være op til GK og Fredbogaardfonden, at afslutte sagen vedr. udpegning af areal for et nyt slammineraliseringsanlæg.

### **6.5 Status for uvedkommende vand**

Nedenstående tabel viser udviklingen i de uvedkommende vandmængder siden 2010



(% af vandforbruget):

Renseanlæg	2010	2011	2012	2013	2014	1. kv. 2015	2. kv. 2015	3. kv. 2015	4. kv. 2015
Helsinge	101%	137%	98%	95%	50%	210%	71%	-30%	160%
Gilleleje	121%	158%	112%	68%	59%	181%	33%	-53%	85%
Udsholt	434%	238%	239%	179%	176%	295%	144%	91%	269%
Smidstrup	235%	237%	173%	163%	216%	596%	262%	153%	494%
Stokkebro	603%	529%	497%	474%	432%	865%	417%	183%	673%
Vejby	186%	266%	133%	193%	100%	270%	97%	-35%	196%
Tisvilde	227%	185%	196%	197%	174%	391%	138%	67%	334%
Dronningm.	289%	368%	361%	246%	282%	366%	161%	92%	330%
Kagerup	122%	372%	301%	Nedlagt	Nedlagt	Nedlagt	Nedlagt	Nedlagt	Nedlagt
Græsted	62%	111%	77%	67%	14%	217%	71%	20%	178%

For 4. kvartal 2015 knyttes følgende bemærkninger:

Som ventet udviser renseanlæggene markant højere værdier for 4. kvartal end det foregående kvartal. Resultatet er ventet, da årstiden netop i 4. kvartal er kendetegnet ved høj grundvandsstand.

Som nævnt tidligere, er det målsætningen for GVS at nedbringe de uvedkommende vandmængder til maksimalt 100% af vandforbruget, som gennemsnit over året.

I forhold til uvedkommende vand vil der fortsat være fokus på Dronningmølle, Smidstrup, Stokkebro, Tisvilde og Udsholt Renseanlæg.

I kvartalsrapporten for 3. kvartal, var gengivet på kort over de enkelte oplandes grad af uvedkommende vand. Tilsvarende kort for 4. kvartal ser nogenlunde ud som dem der er vist for 3. kvartal og derfor er disse ikke gengivet. Efter 2. kvartal 2016 begynder der at foreligge målinger for et helt år for de fem renseanlægsoplande og på det tidspunkt, vil det være muligt at vurdere mere generelt på de uvedkommende vandmængder fordi der foreligger et års data.

Når målerne i pumpestationerne begynder at levere data for direkte afstrømning, herunder afstrømning fra fejlkoblede veje og tagflader til spildevandssystemet, vil resultaterne blive gennemgået i kvartalsrapporten for 2. kvartal 2016.

## **7 Kundeservice og tømningsordning**

### **7.1 Kundeservice**

Gribvand Spildevand har etableret en procedure for opfølgning på alle væsentlige kundeserviceopgaver, herunder:

- Antal flytteafregninger. I 4. kvartal 209 stk.
- Antal mails: 1.159 stk. inkl. mails, der vedr. tømningssordningen
- Afsluttede tvangsauktioner: 8 stk.
- Efi Indbetalinger i 4. kvartal, 1.671,21 kr. Er et udtryk for, at skat ikke længere varetager opgaven
- Antal rykker sendt: 1.497 stk.
- Målerskifte: 1.123 stk.

Alle vandspildsager er behandlet.

Der er fremsendt 2. aconto medio september med betalingsfrist d. 5. oktober. Regningen er fremsendt en måned tidligere end normalt med betaling en måned tidligere. Regningskørslen er i alt på 55,7 mio. inkl. moms.

Alle kunder, der er tilmeldt PBS modtager regningen elektronisk. Både aconto-regningen og fra foråret 2016 ligeledes årsafregningen. Dette er oplyst på årsafregningen for 2014, fremsendt i foråret 2015. De kunder der modtager en fysisk regning bliver pålagt et gebyr på 31,25 kr. til porto og kuvertering.

Restancer pr. 31. december 2015 er DKK 6,3 mio. Her af er DKK 5,6 mio. sendt til inddrivelse hos Skat. Stigningen skyldes alene de kunder, der allerede har en restance hos skat og har modtaget årsafregning /1. aconto 2015. samt 2. aconto 2015

I forhold til 31. dec. 2014 er restancerne faldet med knap 1 mio.kr. Det skyldes bl.a. den særlige indsat selskabet foretog efter regningskørslen. Der er bl.a. indgået betalingsaftaler med 110 kunder. Der ud over modtog 110 kunder et brev efter rykker 2 med opfordring til at betale eller indgå en aftale.

Restancer efter regningskørslen for 2. aconto udgjorde ca. DKK 10 mio., hvoraf 1082 kunder har modtaget en rykker 1, 412 har modtaget en rykker 2 og 436 kunder inddrives via skat.

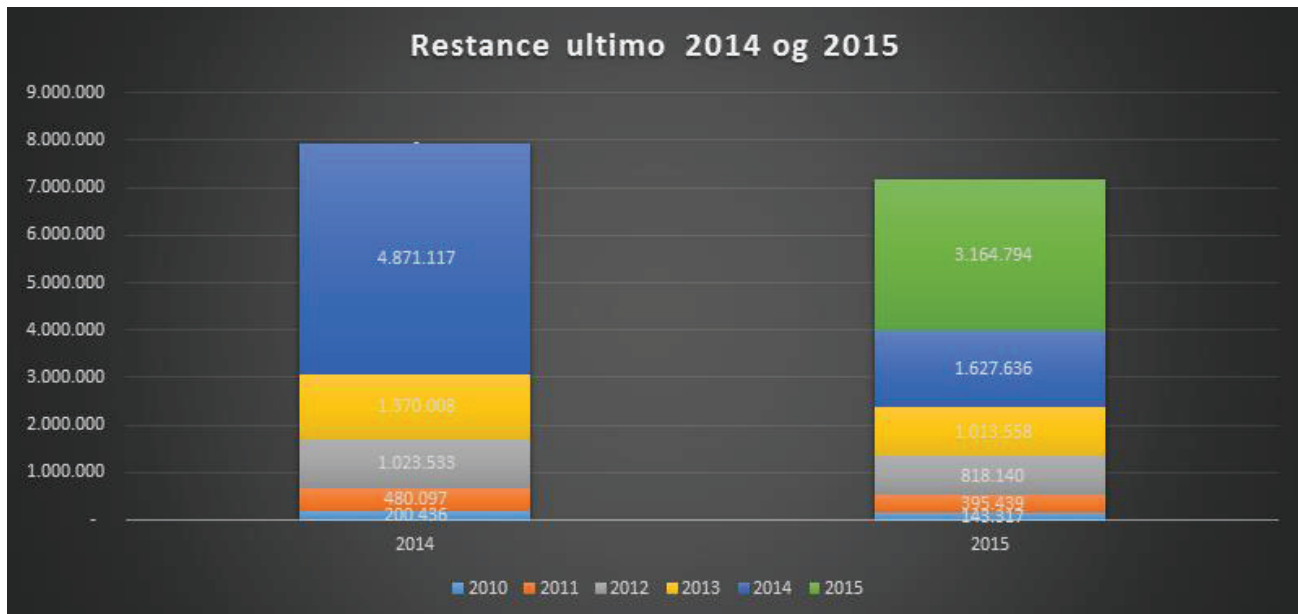
Indbetalingerne fra Skat fordeler sig på følgende vis: ca. DKK 0,98 mio. i 2011, DKK 1,7 mio. i 2012, DKK 1,625 kr. i 2013 og DKK 1,75 mio. i 2014 og 770.000 kr. i 2015.

### **Inddrivelse af restancer**

Den 19. november 2015 trådte en ændring af inddrivelsesloven i kraft. Loven afbryder forældelse af gæld til bl.a. Gribvand Spildevand. Gælden bortfalder således ikke efter en treårig periode, uanset at restancen ikke betales. Restancer som er til inddrivelse hos Skat før den 19. november 2015 bliver derfor først forældet i november 2018. Loven udskyder forældelse som følger:

#### § 18 a.

*For fordringer inklusive renter, gebyrer og andre omkostninger, der er under inddrivelse hos restanceinddrivelsesmyndigheden den 19. november 2015 eller senere, regnes forældelsesfristen tidligst fra den 20. november 2018.*



### Flytteprocessen:

Ca, 20% af de indberettede flyttemeddelelser sker via selvbetjening. I forhold til sidste kvartalsrapport er der ingen ændring. Der er taget initiativ til, at ved henvendelse opfordres mæglerne til at anvende selvbetjeningsløsningen.

## 7.2 Tømningsordningen

Der er i 2015 tømt i alt 3.611 tanke, heraf er 1.444 tømninger af samletanke.

I løbet af 2015 har der været 296 ekstra tømninger. I alt har kundeservice modtaget 271 telefonhenvendelser vedr. tømningsordningen, dertil kommer henvendelser på mail, som ikke er talt op.

Der er afholdt møde med leverandøren, ISS d. 24. november, hvor bl.a. kommunikation og tømningsplan var emner for mødet. Det blev bl.a. Aftalt at Hillerød afdelingen igen varetager hele opgaven og at der strammes betydeligt op på, at planen for rutetømninger overholdes.

I 4. kvartal 2015 er det fundet, at Gribvand Spildevands entreprenør (ISS) på tømningsordningen, ikke har tømt KSA-tankene i overensstemmelse med kontrakten, idet slam fra disse tanke er blevet kørt til Helsingørse Renseanlæg og ikke til ISS's eget behandlingsanlæg. Gribvand Spildevand ligger derfor i forhandlinger med ISS om forholdet, herunder afregning af det tilkørte slam.

Sagen har betydet, at Gribvand Spildevand indfører videoovervågning af slamsugerne der tilkører slam mv. til renseanlæggene og at der nu kun kan tilkøres slam mv. til Helsingørse Renseanlæg.

For slamsugere der betjener tømningsordningen, vil det fremover blive kontrolleret, om de tilkørte mængder svarer til de mængder der er hentet fra de enkelte ejendomme. Stemmer disse oplysninger ikke overens og der tilkøres større mængder end der dokumentarbart er hentet ude på ejendommene, vil firmaet blive faktureret for de ekstra tilkørte mængder.

## 8 Udbud

Udbud i 4. kvartal 2015 (*Kursiv angiver kommende udbud mv. i 2016*):

### Bankudbud

Der er i efteråret 2015 gennemført en frivillig tilbudsindhentning i forbindelse med, at Gribvands kontrakt om finansielle tjenesteydelser med Nordea Bank udløber pr. 31. marts 2016. Gribvand modtog ingen tilbud i forbindelse med tilbudsindhentningen, hvorfor der i december 2015 blev udarbejdet et revideret udbudsmateriale baseret på input fra dialog med de relevante banker om vilkårene for tilbudsindhentning. Det reviderede tilbudsmateriale blev sendt i høring hos 4 pengeinstitutter, hvoraf 3 (Sydbank, Jyske Bank og Danske Bank) har tilkendegivet at ville afgive tilbud på opgaven. Nyt tilbudsmateriale blev fremsendt til de interesserede banker den 8. januar 2016. Tilbudsfristen er fastsat til den 29. januar 2016, hvorefter der forventes afholdt forhandlingsmøder med de bydende. Kontrakt forventes underskrevet i uge 8.

### Udbud af Revision og Økonomisupport

Der er iværksat begrænset EU-udbud om Revision og økonomisupport i vinteren 2016. Opgaverne er opdelt på to delaftaler (revision og økonomisupport), som kan indgås med enten samme eller to forskellige leverandører afhængigt af, hvad der er økonomisk mest fordelagtigt for Gribvand. I december måned blev Deloitte, PWC og E&Y prækvalificeret til at afgive tilbud. De prækvalificerede modtog udbudsmaterialet den 11. december 2015. Den 7. januar 2016 afholdtes besigtigelses- og spørgemøde hos Gribvand, hvor alle tre prækvalificerede mødte op og viste interesse for udbuddet. Der er tilbudsfrist i udbuddet den 27. januar 2016. Gribvand forventer at underrette om tildeling den 3. februar 2016 og indgå kontrakt den 16. februar 2016.

### Status øvrige udbud

- Husrådgiver – Nyt udbud er gennemført og COWI er valgt til fortsat rådgiver.
- Udbud af drift af slammineraliseringsanlægget. Udbud er i gang
- Geotekniske ydelser. Udbud er afsluttet, Dines Jørgensen A/S blev valgt.
- KMD – KMD Easy Energy aftalen er forlænget til 28.02.2017
- Kloakering af Rågeleje-Udsholt. Udbud er afsluttet og MUNCK A/S vandt opgaven.
- Renovering af åbne bassiner (Hegn og låger). Udbud er gennemført og Flemming A. Westring vandt opgaven
- Ny spildevandsledning fra Tisvilde Parkeringsplads. Udbud er gennemført og Nordkysten vandt opgaven
- Ny sandvasker til Helsingørseanlæg. Udbud er i gang

Dertil kommer en række anlægsopgaver, som vil blive udbudt løbende i 2016.

## 9 Innovation

Fælles indkøbsselskab er etableret. Selskabet hedder Nordkøb A/S.

### Hjemmeside og Facebook

Hjemmesiden underkastes i øjeblikket en større omskrivning af tekster, samt en ændring af selve opbygningen med fokus på kundeservice og selvbetjening.

Der vil løbende blive lagt opslag på Facebook. Indtil videre minimum 1-2 opslag pr. måned.

Når der igen køres rutetømning vil vi hver mandag, lægge en liste ud over hvilke veje der tømmes pågældende uge.

## 10 Diverse

**Skovgårdsvej:** Ejeren af en ejendom på Skovgårdsvej har anmodet retten om foretagelse af isoleret bevisoptagelse fra vedkommendes ejendom ved en skønsmand. Ejeren gør gældende, at ejendommen er blevet beskadiget som følge af et nedramningsarbejde ved Helsingørseanlæg initieret af Gribvand i 2012. Forholdet er tidligere to gange på Gribvand Spildevands foranledning blevet undersøgt af Cowi, der har konkluderet, at Gribvand Spildevand ikke er ansvarlig for de indtrufne skader på ejendommen. Parterne er blevet enige om et skønstema, og Voldgiftsnævnet har foreslået op til flere skønsmænd. Ejeren af ejendommen har dog afvist samtlige forslag, da skønsmændene bl.a. ikke har tilstrækkeligt specialkendskab til jordarten "Silt" til at kunne besvare ejerens spørgsmål herom. Sagen afventer derfor fortsat udpegning af en skønsmand, som parterne kan blive enige om.

**Pinusparken:** Gribvand Spildevand er sammen med Munck Forsyningsledninger A/S blevet stævnet af en ejer i Pinusparken. Kravet lyder foreløbigt på kr. 750.000 og vedrører muligt ansvar for skader på sagsøgers ejendom, der eventuelt er forvoldt under et ledningsarbejde, som Munck Forsyningsledninger foretog for Gribvand Spildevand efterår/vinter 2010. Gribvand Spildevand har sammen med forsikringsselskabet Gjensidige truffet beslutning om at inddrage Dines Jørgensen & Co. i sagen, der har fungeret som Gribvand Spildevands rådgiver under ledningsarbejdet. Morten Hansen fra Østergaard A/S, er blevet udpeget som skønsmand i sagen, og den 26. august 2015 blev skønsforretningen foretaget på ejendommen. I forlængelse af skønsforretningen blev parterne enige om at stille enkelte supplerende spørgsmål til skønsmanden om baggrunden for den opståede skade. Parterne afventer fortsat skønsmandens rapport, der blandt andet skal klarlægge hvilke skader der findes på ejendommen, og om disse skader må antages af være forårsaget af ledningsarbejdet. Skønsmanden har flere gange anmodet Retten om udsættelse af fristen for skønsrapporten, og seneste frist er fastsat af Retten til den 13. januar 2016. Der er i skrivende stud endnu ikke modtaget en skønsrapport. Horten varetager sagen for Gribvand Spildevand.