

# **Funktionelt byggeprogram**

**Gilleleje Læringsområde**

**Gribskov Kommune**

**15. november 2016**

## **UDKAST 06**

### **15. november 2016**

Kommentarer indarbejdet fra:

Camilla Whitman, Helle Rasmussen, Tina (GK landskabsarkitekt), Musikskolen, Kultur og Fritidsforvaltningen. Handicaprådet.

Projektets følge- og arbejdsgruppe har, trods opfordringer fra GK, ikke fremsendt kommentarer på mail, så deres input er udelukkende modtaget på møde 9.11. Eneste undtagelse er Stina Haubroe Fly, som har fremsendt grundig kommentering.

## Indhold

<b>1</b>	<b>Indledning</b> .....	<b>5</b>
	Opgaven .....	5
	Intentioner .....	5
<b>2</b>	<b>Visionen</b> .....	<b>6</b>
	<b>Visionen for Gilleleje Læringsområde lyder:</b> .....	6
<b>3</b>	<b>Projektets organisation</b> .....	<b>8</b>
	Byggeprogrammet .....	8
	Bygherres organisation .....	8
<b>4</b>	<b>Grundforhold</b> .....	<b>9</b>
	Kommuneplan .....	9
	Lokalplan .....	9
	Matrikelkort .....	10
<b>5</b>	<b>Arkitektur</b> .....	<b>11</b>
	Arkitekturpolitik .....	11
	Strategisk helhedsplan Gilleleje .....	11
	Placering .....	11
	Eksisterende bygninger .....	12
	Udvidelse af den eksisterende skole .....	14
	Tilgængelighed .....	14
<b>6</b>	<b>Trafikale forhold</b> .....	<b>15</b>
	Eksisterende forhold .....	15
	Fremtidige forhold - Stiforbindelser .....	16
	Fremtidige forhold - Cykelparkering .....	16
	Fremtidige forhold - Optioner .....	16
<b>7</b>	<b>Funktionelle krav</b> .....	<b>19</b>
	Kapacitet .....	19
	Specialtilbud .....	20
	Fysiske rammer, generelt .....	20
	Skolens pædagogik inden for de fysiske rammer .....	21
	Organisering af læringsområdet .....	23
	Formidling og æstetik .....	25
<b>7.1</b>	<b>Indskoling og FO</b> .....	<b>25</b>
	Basislokaler .....	27
	Basislokaler, specialtilbud .....	28
	Grupperum/-areal .....	28
	Fællesarealer .....	28
	Printrum .....	29
	Toiletter .....	29
	Personalet toilet og garderobe .....	29
	Depoter .....	29
	Rengøringsrum .....	30
	FO-baseområde med køkken .....	30
	FO-legerum/-værksteder .....	30
	FO-depoter .....	30
	FO-toiletter .....	30

<b>7.2</b>	Mellemtrin og klub .....	30
	Basislokaler .....	32
	Basislokaler, specialtilbud .....	32
	Grupperum/-areal .....	33
	Fællesarealer .....	33
	Printrum .....	34
	Toiletter .....	34
	Personalettoilet og garderobe .....	34
	Depoter .....	34
	Rengøringsrum .....	34
	KLUB-caféområde med køkken .....	34
	KLUB-værksteder .....	34
	KLUB-depoter .....	34
	KLUB-toiletter .....	35
<b>7.3</b>	Udskoling .....	35
	Basislokaler .....	36
	Basislokaler, specialtilbud .....	37
	Grupperum/-areal .....	37
	Fællesarealer .....	37
	Printrum .....	38
	Toiletter .....	38
	Personalettoilet og garderobe .....	38
	Depoter .....	39
	Rengøringsrum .....	39
<b>7.4</b>	Science i udskoling .....	39
	Laboratorium, fysik-kemi .....	40
	Auditorium .....	40
	Depot med lærerforberedelse .....	40
	Laboratorium, biologi .....	41
<b>7.5</b>	Fællesfaciliteter .....	41
<b>7.6</b>	Læringscenter .....	41
	FAB-lab .....	42
	Kontor til læringscenter/FAB-lab .....	43
	Printrum .....	43
	Depoter .....	44
<b>7.7</b>	Multisal .....	44
<b>7.8</b>	Naturfag for indskoling og mellemtrin .....	44
	Faglokale til natur + teknik .....	45
	Depot .....	45
	Udepavillon .....	45
<b>7.9</b>	Værksteder .....	46
	Billedkunst .....	46
	Håndværk og design .....	47
	Værkstedspoter .....	47
	Maskinrum .....	48
<b>7.10</b>	Musik .....	48
	Musiklokaler .....	48
	Øvebokse .....	49
	Depot, skolen .....	49
	Depot, Musikskolen .....	49
	Depot, Byorkester .....	49
<b>7.11</b>	Bevægelse .....	50
<b>7.12</b>	Mad .....	50
	Madkundskabslokale .....	51

	Kolonialdepot .....	51
	Modtagerrum til mad .....	51
<b>7.13</b>	<b>Administrationsfaciliteter .....</b>	<b>51</b>
	Reception .....	52
	Sekretærer .....	52
	Kontor for skoleledelse.....	53
	Mødelokale, 10 pers.....	53
	Mødelokale, 6 til 8 pers.....	53
	Printrum/depot.....	53
	Toilet med forrum .....	53
	Tekøkken .....	53
<b>7.14</b>	<b>Personalefaciliteter.....</b>	<b>53</b>
	Personalerum med tekøkken .....	54
	Forberedelsesrum .....	55
	Printrum/depot.....	55
	Konferencerum.....	55
	Mødelokale, 10 personer .....	55
	Mødelokale, 6 til 8 personer.....	55
	Samtalerum .....	56
	Personalegarderobe.....	56
	Toiletter og bedefaciliteter .....	56
<b>7.15</b>	<b>Sundhed og trivsel .....</b>	<b>56</b>
	Konsultation til sundhedspleje.....	57
	Behandlingsrum for specialtilbud .....	57
	Tandklinik.....	57
	Teamkontor til ressource team .....	57
<b>7.16</b>	<b>Teknik- og servicefaciliteter .....</b>	<b>58</b>
	Kontor for teknisk ejendomsleder .....	58
	Værksted og depot for teknisk ejendomsleder.....	58
	Teknikrum .....	58
	Stoledepot .....	59
	Toiletter.....	59
	Ekstra depoter og/eller toiletter .....	59
	Depot for specialtilbud.....	59
	Rengøringsrum, centralt og decentralt.....	59
	Vaskeri.....	59
	Renovationsområde .....	60
<b>8</b>	<b>Udearealer.....</b>	<b>61</b>
	Målsætning for indretning af udearealerne .....	61
	Lege-/ opholdsområder .....	62
	Bevægelse .....	62
<b>8.1</b>	<b>Fagrelaterede udearealer.....</b>	<b>63</b>
	Udepavillon.....	63
	Skure m.v. til serviceudstyr .....	64
<b>9</b>	<b>Aptering til udearealer .....</b>	<b>65</b>
	Inventar – generelt .....	65
	Beplantning .....	65
	Belægninger .....	66
<b>10</b>	<b>Bilagsliste – Byggeprogram.....</b>	<b>67</b>

## 1 Indledning

### Opgaven

Totalentrepriseudbuddet omfatter forslag til om- og tilbygning af Gilbjergskolens afdeling på Parkvej 101 i Gilleleje. Skolen er i dag en tresporet skole med indskoling og mellemtrin samt et integreret specialtilbud, men skolen skal udvides til et samlet læringsmiljø for tre spor i 0.-6. klassetrin og fire spor i 7.-9. klassetrin samt et specialtilbud for op til 30 elever og cirka 115 ansatte.

Opgaven rummer en ombygning og energirenovering af de eksisterende bygninger fra 1976 samt en udvidelse, så skolens bygninger også kan rumme udskolingstrinnet. Opgaven omfatter ikke skolens idrætsfaciliteter.

Totalentreprisen omfatter alle nødvendige ydelser til aflevering af fuldt færdigt og funktionsdygtigt, samt myndighedsgodkendt, byggeri med tilknyttede faciliteter og anlæg. Det fremtidige læringsmiljø skal etableres iht. alle gældende love, regler, bekendtgørelser, cirkulærer og standarder.

### Intentioner

Med udbuddet ønsker Gribskov Kommune tilbud på et fremsynet læringsmiljø, der både er funktionelt og af høj arkitektonisk og teknisk kvalitet. Læringsmiljøet skal, inden for de givne økonomiske rammer, om- og tilbygges, så det fungerer optimalt for de daglige brugere samt være et inspirerende sted at gå i skole, modtage undervisning, udfolde sig socialt og være på arbejde. Læringsmiljøet skal være en integreret del af lokalmiljøet, og tilbygningen skal arkitektonisk indpasses i det omgivne miljø, byggeri, natur og trafikale flow.

De fysiske rammer skal medvirke til at styrke elevernes selvstændighed gennem voksende ansvar, medbestemmelse og frihed til at bevæge sig på skolen. Eleverne skal tilbydes trygge rammer, hvor det bliver naturligt at opsøge viden og fællesskaber.

Skolens faciliteter anvendes i rigt omfang af fritidsbrugere og denne interaktion med det omgivende bysamfund skal bevares – og gerne styrkes – i det fremtidige læringsmiljø. Parkvej 101 skal derfor primært ombygges med skolefunktionen for øje, men på en sådan måde, at fritidsbrugere i rigt omfang kan både benytte og bringe nytte til skolen.

## 2 Visionen

Gribskov Kommune har nedsat et Vækst- og Skoleudvalg under Børneudvalget til at formulere en vision for det fremtidige læringsområde.

Helt overordnet tager visionen afsæt i Gribskov Kommunes politiske målsætning for Børne- og Ungeområdet om at:

- Alle børn og unge løftes fagligt, så det enkelte barn og den enkelte unge oplever faglig progression og udnytter sit potentiale uanset social baggrund
- Alle børn og unge har sociale relationelle kompetencer til at indgå i fællesskaber
- Børn og unges trivsel og sundhed styrkes
- Flere unge gennemfører en ungdomsuddannelse

Visionen er udarbejdet på grundlag af Gribskov Kommunes læringsreform samt drøftelser i Børneudvalg, Skoleudvalg, Vækst og Skoleudvalg og workshops afholdt med skolens personale, med elever og en række borgere.

### **Visionen for Gilleleje Læringsområde lyder:**

#### *Læringslaboratorium*

Gilleleje Læringsområde skal være et læringslaboratorium, der understøtter en bred sammenhængende tilgang til læring, hvor man lærer gennem refleksion, afprøvning og evaluering. Undervisningen skal være fremtidssikret, eksperimenterende og innovativ samt give mulighed for at inddrage skolens udearealer, nærområde og lokalområde i undervisningen.

#### *Undervisningsmiljø*

Gilleleje Læringsområde skal indeholde folkeskole, specialtilbud og fritidsordning inden for samme område. Dette skal skabe en samlet fysisk aktiv og social ramme, hvor børn fra 0.-9. klasse trives godt og inspireres til bevægelse uanset alderstrin.

Gilleleje Læringsområde skal samtidig bestå af opdeltede elevmiljøer for indskoling, mellemtrin og udskoling. Denne opdeling skal tilgodese de forskellige aldersgrupper og skabe sociale relationer og fællesskaber der sikrer, at alle føler sig trygge og medfører et både fagligt, fysisk og socialt ansvar for hinanden og for skolen. Yderligere skal denne opdeling sikre, at udskolingens fortsat kan arbejde ud fra den linjefagsorganisering, som er en stor succes.

#### *Lokalområdet*

Gilleleje Læringsområde skal som primært formål opføres for eleverne, men det er også et krav, at der skabes gode muligheder for integration med lokalområdets foreninger. Det betyder, at hele lokalområdets aktive idræts- og foreningsliv skal have gavn og glæde af de nye rammer – gerne så skolen bliver lokalområdets samlingssted, der summer af liv fra klokken 7 til 23.

#### *Bæredygtighed*

Gilleleje Læringsområde skal være bæredygtigt både miljømæssigt, økonomisk og socialt. Ambitionen er flest mulige bæredygtige tiltag indenfor budgetrammen. Teknisk og økonomisk skal byggeriet etableres i holdbare materialer med reduceret vedligehold og minimalt forbrug af ressourcer – både under opførelsen og i den efterfølgende drift ved energibesparende tiltag.

#### *Arkitektur*

Gilleleje Læringsområde skal etableres i en arkitektur, som både tager afsæt i de eksisterende rammer og understøtter lokalområdets kvaliteter og særpræg.

Funktionelt skal Gilleleje Læringsområde fremstå som en helhed med flydende overgange mellem indendørs og udendørs undervisning. Alle arealerne skal være optimalt udnyttet og rumme have en fleksibilitet, som kan imødekomme varierede undervisningsformer og fremtidige strukturændringer.

### 3 Projektets organisation

#### Byggeprogrammet

Byggeprogrammet består af tre dele:

- Byggeprogram del 1 - Funktionelle krav
- Byggeprogram del 2 - Tekniske krav
- Arealkrav

Til grund for byggeprogrammets funktionelle krav og beskrivelser ligger en række dokumenter og politikker udarbejdet af Gilleleje Kommune samt Gilbjergskolens ledelse, herunder Rammesætning Gilbjergskolen 2015 og Gribskov Kommunes Læringsreform som er vedlagt som bilag **x** og **x**.

De funktionelle krav angiver hvilke funktioner der ønskes tilvejebragt. Tilbudsgiverne vil blive bedømt på i hvilket omfang ønskerne er imødekommet og til hvilket kvalitetsniveau.

Byggeprogrammets del 3 "Arealkrav" angiver de nettoarealer, der, med udgangspunkt i den eksisterende geometri samt i mindre grad tilbygning, som minimum skal tilvejebringes i den aktuelle opgave. Disponeringen af de enkelte arealer og funktioner udarbejdes af tilbudsgiveren.

Byggeprogrammet er udarbejdet af Bascon powered by COWI i samarbejde med Gribskov Kommunes Center for Børn og Unge og Center for Byer, Ejendomme og Erhverv. Ligeså har Gribskov Kommunes Center for Byer, Ejendomme og Erhverv som planmyndighed bidraget til at præcisere visioner og mål for byggeriet.

Gilbjergskolens ledelse, repræsentanter for personale og elever samt repræsentanter for skolebestyrelse og fritidsbrugere har deltaget i præcisering af de funktionelle krav og ønsker til den aktuelle opgave.

Gribskov Kommunes politikker- og plangrundlag er gældende for opgaven.

Til byggeprogrammet er knyttet en række bilag oplistet i punkt 10 "Bilagsliste – Byggeprogram. Hertil kommer øvrige udbudsdokumenter.

#### Bygherres organisation

Gribskov Kommunes Center for Byer, Ejendomme og Erhverv varetager bygherrefunktionen i tæt samarbejde med Center for Børn og Unge.



## 4 Grundforhold

Gennemførelse af projektet Gilleleje Læringsområde kræver udarbejdelse af kommuneplantillæg og lokalplan. Arbejdet er igangsat af Plan- og Miljøudvalget den 15. august 2016.

Tilbuddet skal derfor være i overensstemmelse med følgende planer:

- Kommuneplan 2013-25 for Gribskov Kommune og forslag til Tillæg nr. 7 til kommuneplanen
- Forslag til Lokalplan 315.15 for skole og idræt i Gilleleje

Byrådet har godkendt forslag til tillæg nr. 7 til Kommuneplan 2013-25 og Lokalplan 315.15 til offentlig fremlæggelse den 14. november 2016.

Efter Byrådets godkendelse sendes planerne i offentlig høring i min. 8 uger.

Politisk behandling af eventuelle indsigelser og endelig vedtagelse af planerne forventes at ske i april/maj 2017.

Der tages forbehold for ændringer af planforslagene på baggrund af eventuelle indsigelser. Bygherre påtager sig ansvaret, såfremt vinderforslaget efter afgørelse af konkurrencen skal justeres på baggrund af eventuelle ændringer i de planmæssige forudsætninger.

### **Kommuneplan**

De overordnede planlægningsmæssige rammer for kommunens udvikling er fastlagt i Kommuneplan 2013-25 for Gribskov Kommune. Desuden er et forslag til Tillæg nr. 7 til kommuneplanen, som omhandler det udbudte område, under udarbejdelse.

#### Rammer

Det udbudte område ligger inden for et større område til offentlige formål. Området hedder i gældende kommuneplan rammeområde 2.D.01 Gilleleje Skole ved Parkvej, men ændres med tillægget til rammeområde 2.D.10 for skole og idræt ved Parkvej. Tilbuddet skal være i overensstemmelse med rammebestemmelserne i 2.D.10, som fremgår af forslag til Tillæg nr. 7, se Bilag **x**.

#### Retningslinjer

Gribskov Kommuneplan 2013-25 indeholder retningslinjer for beskyttelsesinteresser. Det udbudte område er omfattet af retningslinjer for lavbundsareal, værdifuldt landskab, beskyttet kulturmiljø samt kystkile. Udpegningerne er på forskellig måde knyttet til Søborg Kanal og arealerne langs denne.

Afgrænsningen af udpegningerne ændres med tillæg nr. 7 indenfor det udbudte område, så udpegningerne fremadrettet kun omfatter det område, der i lokalplanen hedder delområde III. Dette fremgår af forslag til Tillæg nr. 7, se Bilag **x**. Retningslinjernes ordlyd ændres ikke med tillægget. Kommuneplanens retningslinjer for lavbundsareal, værdifuldt landskab, beskyttet kulturmiljø og kystkile findes i den digitale kommuneplan på [www.gribskov.dk/kommuneplan](http://www.gribskov.dk/kommuneplan).

### **Lokalplan**

Der er ikke en gældende lokalplan for det udbudte område. Lokalplan 315.15 for skole og idræt i Gilleleje er derfor under udarbejdelse for at skabe de nødvendige planmæssige rammer for projektet om Gilleleje Læringsområde. Lokalplansforslaget fremgår af Bilag **x**.

Lokalplansforslaget har til formål at muliggøre om- og tilbygning af Gilbjergskolen. Planforslaget har også til formål at sikre en grøn karakter for arealerne langs kanalen og hensigtsmæssige adgangsforhold til lokalplanområdet. Endvidere skal lokalplansforslaget skabe rammer for en eventuel fremtidig udvidelse af såvel skole, institution og idrætsanlæg i området.

### **Matrikelkort**

Bygningen etableres på grunden matrikel nr. 4hr, Gilleleje By.

Grundens matrikulære areal er 54.413 m<sup>2</sup>.

Der er udarbejdet landmålertegning med markering af skel og koter, se Landmålertegning 1607038-001-004, bilag xx.

Det påhviler totalentreprenøren, i nødvendigt omfang, at udføre supplerende opmålinger samt afsætning af tilbygningen.

### Servitutuplysninger

En oversigt over servitutter og deklarerationer, der er tinglyst på de ejendomme, der ligger indenfor grunden, fremgår af forslag til Lokalplan 315.15, se bilag x.

## 5 Arkitektur

### Arkitekturpolitik

Gribskov Kommune har i "BY" - Arkitekturpolitik Gribskov Kommune" formuleret en arkitekturpolitik med hovedtemaerne "Arkitektur – det fysiske miljø", "Funktionskrav" og "Proces – metode og værdier", (se bilag xx).

Arkitekturpolitikken omhandler Gribskovs egenart og store diversitet, eksisterende kvaliteter og visioner for fremtidigt byggeri og byudvikling.

*"Formålet er at øge kvaliteten i det bebyggede miljø i kommunen med særlig vægt på byggeri, byudvikling og planlægning. Arkitekturpolitikken er et redskab, der bidrager til at få en bedre forståelse af, hvordan fysiske elementer hænger sammen, og konkret få byggeri til at passe ind i nærmiljøet i samklang med kommunens identitet".*

"BY" Arkitekturpolitik i Gribskov Kommune

### Strategisk helhedsplan Gilleleje

Kommunen har desuden udarbejdet et forslag til en "Strategisk Plan Gilleleje 2016", som er i offentlig fremlæggelse i perioden 5. oktober til 10. november 2016.

Den strategiske plan omhandler Gillelejes fremtidige udvikling. Planen tager bl.a. udgangspunkt i byens historie og behandler emner som vision, strategi og udvikling i en bred forstand. Planen er opdelt geografisk i "Udvikling mod vest", "Udvikling mod nord og øst" og i "Udvikling mod syd". Udvikling af Gilbjergskolen er en del af planen for sidstnævnte område, som generelt skal styrkes gennem boligbyggeri, funktioner der støtter hverdagslivet, fritidsaktiviteter, m.v. (se bilag xx).

Projektet skal afspejle den sammenhæng mellem by og skole, som er Gribskov Kommunes vision. Sammenhængen kan udgøres af stisystemer, belysning, belægning, beplantning mv. således, at der op-levs en umiddelbar sammenhæng, som gør skolen til et naturligt aktiv for byens borgere i øvrigt.

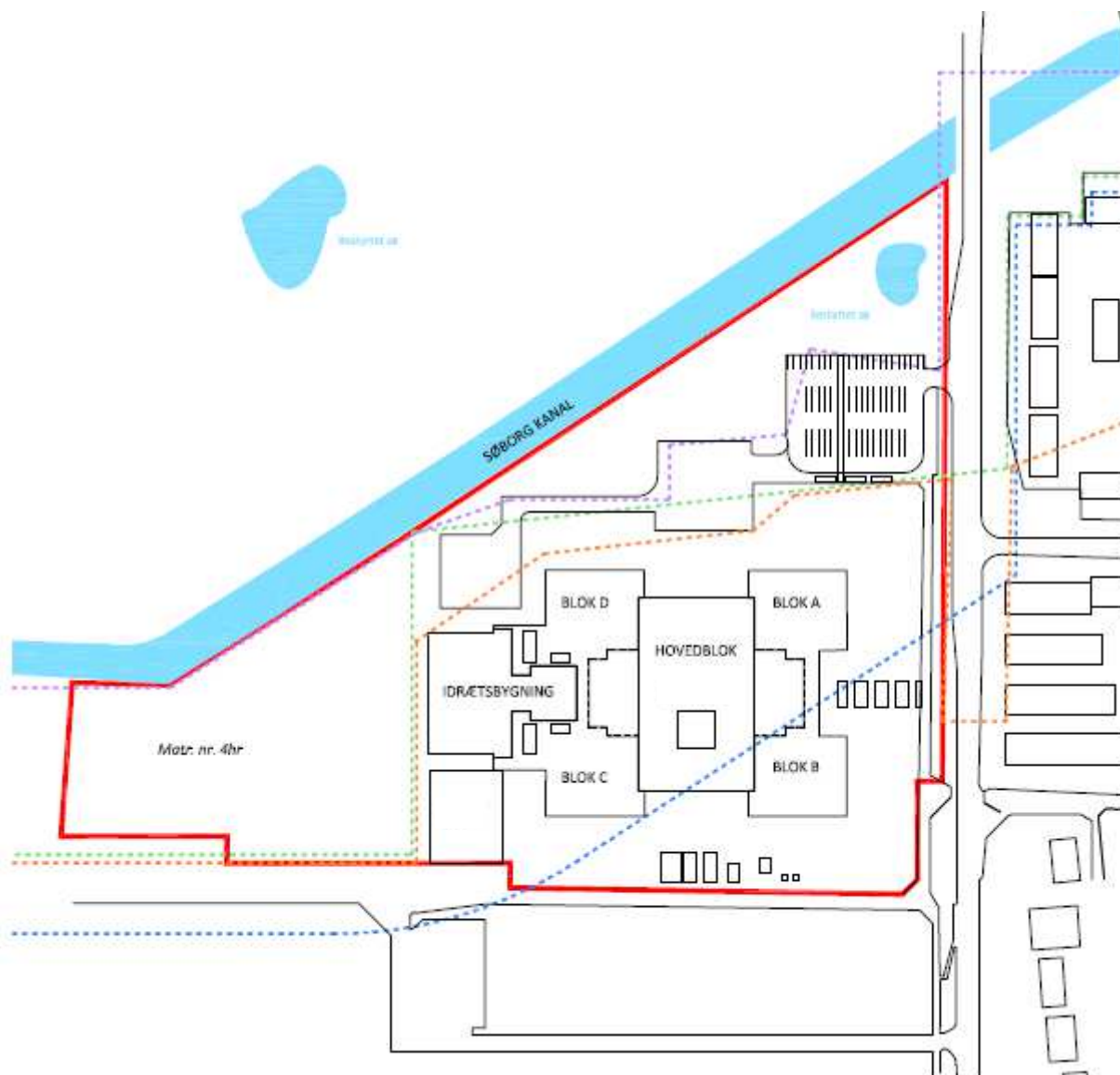
### Placering

Gilbjergskolen er beliggende i den sydlige del af Gilleleje. Skolen er omgivet af hhv. boldbaner og marker mod øst, vest og syd. Nord for skolen er der boligbebyggelser i form af parcelhuse og lave bebyggelser.

Skolens placering, på kanten af det nordsjællandske landskab, hvor byen møder det dyrkede land, og hvor store træer danner overgang til både marker og boldbaner og anden bebyggelse, medfører, at bygningens volumener ligger som solitære blokke i forbindelse med naturen.

Overgangen til markerne markeres af Søborg Kanal, som er et stort aktiv i undervisningen af især de mindre elever, som finder dyr og planter langs kanalen. Skolen har et pædagogisk ønske om, at denne mulighed som minimum bevares, og gerne gøres tydeligere.

Da skolen ligger en smule lavere end vejen og kun er i en etage over terræn, adskiller den sig ikke højdemæssigt fra bebyggelserne på den anden side af Parkvej.



### Eksisterende bygninger

Den eksisterende bygningsmasse på Parkvej 101 er gennemgået af Bascon i en Teknisk Due Diligence, vedlagt som bilag **xx**, og efterfølgende understøttet af en række forundersøgelser – se Teknisk Byggeprogram.

Tegninger af eksisterende forhold er vedlagt som bilag **x**.

### Parkvej 101 – hovedgeometri

Skolen består af en central hovedklynge (på tegningerne benævnt blok, men i skolens terminologi klynge) med fuld, delvist belyst kælder med fri udgang til terræn fra de fleste rum i kælderen og til svalegange eller terræn fra stueetagen. Fra hvert hjørne af hovedklyngen er der adgang til fire klynger i ét plan med klasselokaler omkring et centralt fællesrum.

De fire klynger er forskudt en halv etagehøjde i forhold til hovedklyngens stue og kælderetage.

Hovedklyngen rummer skolens faglokaler, administration og læringscenter samt et stort gennemgangsrum, som anvendes til bevægelse og samling. En klynge anvendes til indskoling, to klynger til mellemtrin, mens den sidste klynge primært anvendes til FO.

Skolens bygningsnære arealer er i forskellige niveauer og skrånere mod hhv. stueetage og kælder. Arealerne rummer lege- og opholdsarealer målrettet 0. – 6. klasstrin.

Nellerupgårdhallen, der er opført i forbindelse med skolen, rummer et større halområde, omklædningsfaciliteter og en mindre gymnastiksal. Tagflader mellem skolen og hal er sammenbyggede. Hallen anvendes af skolen og lokale foreninger. Hallen indgår ikke i nærværende opgave.

#### Parkvej 101 – overordnet om konstruktioner

Skolen er opbygget af et søjle- og dragersystem med stabiliserende vægge. Etagedæk er hovedsageligt udført som huldæk, dog er dæk over centralt rum i hovedbygningen udført som dæk af metal.

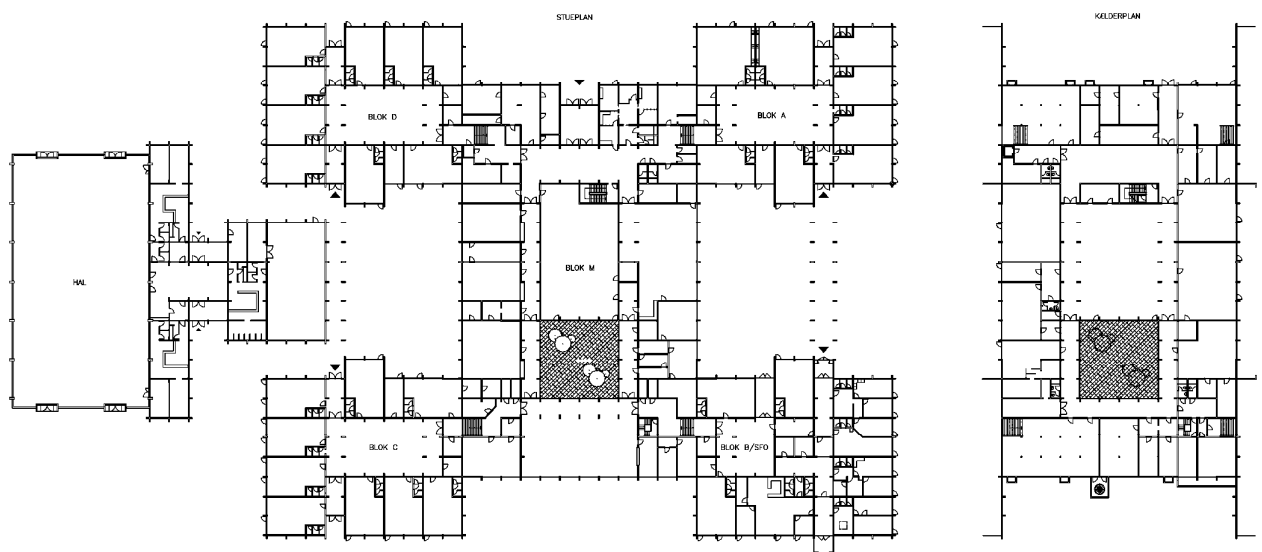
Søjler gennembryder facaderne i et modulsystem på 3,60 meter. Mellem søjler er et let facademodul tilbagetrukket. Bjælker og huldæk danner udhæng og altangang på ca. 1,80 meter.

Samtlige installationers hovedføringsveje er over nedhængt loft, som i udvalgte fællesrum er fritlagt for at opnå større rumhøjde. Dette vil være muligt i langt størstedelen af skolens lokaler.

#### Rostgårdsvej

Udskolingen 7.–9. klasse er i dag placeret på Rostgårdsvej i et antal bygninger, som ikke er en del af nærværende opgave.

Undervisningen på Rostgårdsvej forventes opretholdt uændret i hele udførelsesperioden, og overflyttet til det nye læringsmiljø når bygningsmassen er klar til ibrugtagning.



### **Udvidelse af den eksisterende skole**

Skolens konstruktive principper vurderes funktionelt at kunne sikre stor fleksibilitet i den fysiske udformning af det fremtidige læringsområde. For de tekniske vurderinger henvises til byggeprogrammets del 2, Teknisk byggeprogram.

Der er ikke fra bygherres side andre begrænsninger i løsningsrummet for opgaven, end hvad der er nævnt i byggeprogrammerne med arealkrav, samt at udvidelsen af skolen skal kunne rummes indenfor lokalplanforslaget (jr. afsnit 4) og den økonomiske ramme.

Bygherre stiller ikke krav om, at den eksisterende grønnegård bevares som et uderum.

Skolens brugere har ikke stillet krav om at ville bevare specificerede rum i deres nuværende udformning, men har formuleret deres ønsker for fremtidig brug af Gilleleje Læringsområde med udearealer i det funktionelle byggeprogram (del 1).

Det er bygherres ønske, at flest muligt brugerønsker efterkommes i tilbudsgivers løsningsforslag.

### **Tilgængelighed**

Adgangsforholdene i det nye læringsområde skal sikre tilgængelighed for alle.

Tilgængelighed skal etableres i henhold til kravene i Bygningsreglementet 2015. Der er ikke skærpede krav til tilgængelighed på grund af specialtilbuddet.

På skolen er der p.t. en elev i kørestol, hvorfor der er opsat trappelifte, som en midlertidig løsning. Adgangsforholdene skal forbedres i det nye læringsområde og der skal sikres niveaufri adgang mellem alle etager i eksisterende og fremtidige bygningskroppe.

Niveaufri adgang er ligeledes en parameter ift. drift og fritidsbrug af skolen.

Gældende normer for tilgængelighed skal efterleves ved projektering og etablering af udearealer.

## 6 Trafikale forhold

### Eksisterende forhold

Nedenfor beskrives de eksisterende, trafikale forhold omkring skolen. En trafikanalyse udarbejdet i oktober 2016 er vedlagt som bilag **x**.

#### Overordnet vejnet

Parkvej forbinder skolen til det overordnede vejnet i Gilleleje. I forslag til Strategiplan Gilleleje beskrives, at det er hensigten fremadrettet i højere grad at lede gennemgående trafik via Parkvej.

#### Kollektiv trafik

Der er busstoppested på Parkvej, lige ud for skolen. Der er via stisystemer ca. 1 km til Gilleleje Station og ca. 500 meter til trinbrættet Fjellenstrup.

#### Adgang fra Parkvej

Overkørsel ved Parkvej og den vestlige adgangsvej til skolen er vigepligtsreguleret. På Parkvej er der etableret venstresvingbane for trafikanter fra øst. Den nuværende trafikmængde giver ikke anledning til trafikafviklingsmæssige problemer i adgangsforhold. Det separate stisystem betyder, at lette trafikanter ikke færdes via denne adgang.

Krydset ved Parkvej og den østlige adgangsvej via Idrætsvej er vigepligtsreguleret. Der er ingen svingbaner i krydset, hvilket særligt resulterer i, at der opstår kø i det vestgående spor, når en venstresvingende bilist må vige for trafikken i det østgående spor. En dobbeltrettet fællessti, der forløber syd for Parkvej, krydser Idrætsvej i en afstand af ca. 5 m fra Parkvej i krydset Parkvej/Idrætsvej.

#### Stier

Separate stisystemer forbinder skolen med boligområderne nord for Parkvej og øst for skoleområdet. Der er underføring for cyklende og gående under Parkvej. Der er sti langs vestsiden af Søborg Kanal mod nord til Gilleleje by og mod syd til det åbne land. Der er en gang- og cykelbro over kanalen ved skolen. Øst for skolen leder stier fra boligområderne via idrætsområdet til skolen. En lille del af forbindelsen sker via interne veje. På grund af utilstrækkelige parkeringsforhold på gruspladsen er der flere, som parkerer og bakker på de interne veje, der også fungerer som stier. Dette medfører usikre forhold for de bløde trafikanter.

#### Interne veje

Vest for skolen er direkte adgang til parkeringsareal fra Parkvej. Fra parkeringsarealet fører en intern vej foran skolens hovedindgang og videre ned mod idrætshallen. Denne vej giver mulighed for afsætning nær hovedindgangen, samt varelevering til skole og idrætshal.

Øst for skolen ligger Idrætsvej. Vejen giver adgang til Gilleleje Aktivitetshus, idrætsfaciliteterne og renseanlægget syd for skolen. Vejen er i dag så smal, at to biler ikke kan passere hinanden.

#### Parkering og afsætning

Parkering og afsætning foregår i skole- og idrætsområdet på fire områder, som er markeret med numrene 1-4 på Figur 1 i trafikanalysen, bilag x.

Område 1, parkeringen vest for skolen, er i dag primært parkeringsareal for skolen. Der er 69 parkeringspladser, heraf to handicappladser og plads til tre samtidigt afsættende biler.

Område 2, parkeringen øst for skolen, er i dag primært parkeringsareal for idrætsfaciliteterne i området. Området er på i alt ca. 1.100 m<sup>2</sup>. Pladsen er grusbelagt og derfor ikke afmærket. Særligt om vinteren opleves gruspladsen som problematisk pga. store huller og vand.

Reelt anvender skole og idræt alle eksisterende parkeringspladser i området. Der er ikke konflikter i forhold til fælles brug af parkeringsarealer, da spidsbelastningerne ligger forskudt på dagen.

Område 3 og 4 anvendes af henholdsvis Gilleleje Aktivitetshus og tennisklubben.

#### Vareindlevering og renovation

Varelevering til skolen sker i dag fra begge sider af bygningen. Forholdene er ikke optimale, da vareleveringen delvist sker via stier og legeområder.

Varelevering til idrætshallen sker via parkeringspladsen vest for skolen og de interne veje foran skolens hovedindgang.

Renovation sker via parkeringspladsen vest for skolen.

#### **Fremtidige forhold - Stiforbindelser**

Stier inden for skolens matrikel og matrikel 7000az skal på en logisk og sikker måde kobles på eksisterende stisystemer i området, så de forbinder skoleområdet med byens boligkvarterer, og dermed skolens opland, og med de grønne områder langs Søborg Kanal. Stuidlæg inden for området fremgår af forslag til lokalplan 315.15.

Stier/stisystemer på og omkring skolen skal anlægges, så de er anvendelige/tilgængelige for alle, herunder folk i rullestol mv. Niveaufrie overgange, belægningstype og belysning er vigtige parametre i denne sammenhæng.

Stier samt udearealer på skolens matrikler skal belyses således, at det opleves trygt og sikkert at færdes her i de mørke timer.

Der henvises til Gribskov Kommunes belysningsplan: <http://www.gribskov.dk/borger/natur-miljoe-og-trafik/trafik-og-veje/veje/gadebelysning-og-trafiksignaler/>

#### **Fremtidige forhold - Cykelparkering**

Der skal etableres i alt 280 cykelparkeringspladser med mulighed for udvidelse. Disse skal anlægges fordelt over flere områder og placeret tæt på cyklisternes destinationer, som indgangspartier etc.

Cykelparkeringsområder kan være overdækket for komfort.

#### **Fremtidige forhold - Optioner**

Tilbuddet skal indeholde en option på projektering og etablering af:

- udvidelse af Idrætsvej og venstresvingsbane
- sikker krydsning af sti ved Idrætsvej/Parkvej
- parkerings- og afsætningspladser
- ændret varelevering og renovation.

Projekteringen af de trafikale forhold skal være en integreret del af det samlede projekt.

#### **OPTION: Udvidelse af Idrætsvej og venstresvingsbane**

Adgang til området skal ske fra Parkvej via adgangsvejen ved parkeringspladsen vest for skolen samt via Idrætsvej.

Der skal etableres en venstresvingsbane på Parkvej ved krydset med Idrætsvej.

Idrætsvej skal udvides på strækningen a-b, jfr. kortbilag x. Vejen skal etableres inden for vejudlægget, jfr.



lokalplan 315.15 og skal være 6 meter bred med 2 meter fortov på den vestlige side af vejen. Fortovet skal på logisk vis tilsluttes adgangsforhold for gående omkring skolen.

### **OPTION: Sikker krydsning af sti ved Idrætsvej / Parkvej**

Der skal etableres en mere sikker krydsning af den dobbelttreppede fællessti, der forløber syd for Parkvej, og Idrætsvej. Fællesstien krydser Idrætsvej i en afstand af ca. 5 m fra Parkvej i krydset Parkvej/Idrætsvej.

### **OPTION: Parkerings og afsætningspladser**

#### Antal pladser og placering

Der skal projekteres og etableres parkeringsareal til samlet min. 130 parkeringspladser, samt fire handicapparkeringspladser, fordelt på områderne 1 og 2, jfr. figur 1 i trafik- og parkeringsanalyse, Bilag X. Der skal endvidere projekteres og etableres afsætningspladser til min. otte samtidigt holdende biler.

Det vestlige adgangs- og parkeringsareal (område 1 i trafik- og parkeringsanalysen) kan fastholdes som i dag. I så fald skal parkeringsarealet øst for skolen (område 2 i trafik- og parkeringsanalysen) ombygges og indrettes, så de samlede parkeringskrav opfyldes, dvs. så arealet rummer min. 61 parkeringspladser, to handicapparkeringspladser samt afsætningsbane for min. fem biler. Afsætningsbaner kan indgå til skolebusbetjening. Alternativt kan begge arealer ombygges.

Det kan oplyses, at eksisterende parkeringspladser ved Aktivitetshuset og ved tennishallen (område 3 og 4 i trafik- og parkeringsanalysen) ikke er indbereget i ovenstående angivelse af parkeringsbehov. Pladserne forventes forbeholdt funktionerne i de nærliggende bygninger.

Derudover skal indtænkes parkeringsmulighed ved større arrangementer. De eksisterende belægningsarealer foran skolens nuværende hovedindgang på den vestlige side af skolen og ved idrætshallen, anvendes i dag uden for skoletiden til parkering ved større arrangementer. Hvis disse arealer inddrages til anden brug, skal sikres alternativ mulighed – evt. ved at nuværende græsareal mellem skolen og Idrætsvej tilpasses til formålet.

#### Indretning af parkering, afsætning og kørende adgang generelt

Parkeringspladser skal dimensioneres og udformes i henhold til gældende vejregler, så båsenes størrelse, manøvreareal og adgangsforhold er tilstrækkelige. For at opnå fuld udnyttelse af pladsen skal belægning udføres som fast belægning, og båsene være afmærkede. Adgangsforhold skal indrettes, så det er muligt at vejbetjene alm. 12 meter-busser. Til varelevering og renovation skal der regnes med fireakset lastbil.

På parkeringsareal skal der indtænkes plads/areal til fodgængertrafik, som giver en trafiksikker og logisk forbindelse til skolen og det øvrige stisystem.

Dimensionering af afsætningspladsen skal ske ud fra en betragtning om forventet brugsmønster og tilstødende arealer.

Afsætningspladsen skal indrettes trafiksikkerhedsmæssigt forsvarligt. Blandt andet skal trafikken på afsætningsarealet afvikles, så afsætning kan ske til gangareal, så børn ikke skal ud blandt biler. Afvikling skal ligeledes kunne ske uden unødige bakkemanøvrer.

Afsætningspladsen skal anlægges som en såkaldt 'kiss-and-ride'. Dvs. et areal hvor forældre i bil kan aflevere deres børn og umiddelbart herefter køre videre. Det er ikke hensigten, at afsætningspladserne skal anvendes til parkeringspladser. Hvis forældrene har behov for at følge barnet ind til skolen, kan de

gøre brug af det øvrige parkeringsareal.

Parkeringsarealet ønskes udformet med grønne elementer som træer og hække eller bunddække. Beplantning må ikke hindre oversigtsforholdene på parkeringspladsen.

**OPTION: Ændret vareindlevering og renovation**

Der skal sikres tilstrækkelige adgangsforhold for vareleverancer og renovationsbiler til skolen og idrætshallerne.

Adgangsforhold for vareleverancer og renovationsbiler skal projekteres i sammenhæng med adgangsforhold til bygningerne, bygningernes placering og interne organisering, så konfliktpunkter mellem hårde og bløde trafikanter så vidt muligt undgås. Eventuelle krydsninger mellem forskellige typer trafikanter skal udformes trafiksikkert.

## 7 Funktionelle krav

Gilbjergskolen har i skoleåret 2015-16 udarbejdet "Gilbjergskolens Rammesætning" som *"et nødvendigt fundament og styringsværktøj for skolens selvforståelse, evne til at sætte retning, prioritere og fokusere samt resultatskabelse."* Rammesætningen vedlægges som bilag xx.

Rammesætningen er et pædagogisk grundlag for undervisning og kultur på Gilbjergskolen, men med afsæt i rammesætningen kan en række fokuspunkter fremhæves og dermed danne grobund for den fysiske udformning af det kommende læringsmiljø. Derfor har nedenstående punkter været grundsten i udarbejdelsen af de funktionelle krav for skabelsen af et læringsmiljø, som også fremadrettet skal være kendetegnet ved at være:

- Et læringsmiljø med stærkt fokus på:
  - FAGLIGHED og forsat progression på alle trin
  - INNOVATION OG IVÆRKSÆTTERI som middel til at lære på nye måder
  - FÆLLESSKAB som alle indgår i og udvikles igennem
  - ORDENTLIGHED så alle elever bliver gode, ansvarlige samfundsborgere.
- Et læringslaboratorium
  - hvor man lærer gennem refleksioner, afprøvning og evaluering
  - hvor der opmuntres til en problemløsende tilgang til undervisningen
  - hvor lokalområdets ressourcer kan bidrage til praktisk læring
  - hvor undervisningen er tilpasset det 21. århundredes krav.
- Et godt sted at være og et godt sted at lære
  - for såvel elever, personale, forældre som gæster og fritidsbrugere
  - hvor der er fokus på kerneopgaven: læring og trivsel
  - hvor bevægelse er en naturlig del af skoledagen
  - med gode rammer som skaber engagement og forventning om læring.

### Kapacitet

Gilbjergskolen er i dag fordelt på tre adresser:

- Parkvej Tre spor fra 0.-6. klasse + specialtilbud ca. 30 børn
- Blistrup Et-to spor fra 0.-6. klasse
- Rostgårdsvej Fire spor fra 7.-9. klasse i linjefag

Skolens afdeling på Rostgårdsvej modtager elever fra Parkvej og Blistrup til de fire spor i udskoling.

Skolens elevtal er pr. 16. august 2016:

- Parkvej 408 elever + 29 i specialtilbud
- Blistrup 175 elever
- Rostgårdsvej 263 elever

### Fremtid

En af ambitionerne for det fremtidige læringsmiljø er at skabe et attraktivt folkeskoletilbud i Gilleleje, som vil skabe yderligere søgning til Gilbjergskolen.

Kapaciteten af det fremtidige læringsmiljø for 0.-9. klasse skal være tre spor i indskoling for 0.-2. klasse, tre spor i mellemtrin for 3.-6. klasse, fire spor i udskoling for 7.-9. klasse samt 30 specialklassebørn fordelt på op til fem specialklasser. Dertil kommer fritidstilbud for 0.-5. klasse i tre spor.

Projektet om Gilleleje Læringsområde betyder, at skolen på Rostgårdsvej lukkes, og Gribskov Kommune planlægger et efterfølgende frasalg. Skolen i Blistrup fortsætter uændret for 0.-6. klasse, mens eleverne fremadrettet vil afslutte deres folkeskoleforløb med tre år i udskoling på Parkvej.

Skolens lokaler skal dimensioneres, så der kan undervises 28 elever i alle basislokaler og faglokaler, og så folkeskolelovens krav kan efterleves.

### **Specialtilbud**

”Ildrætsvej” er et specialpædagogisk tilbud målrettet børn i hele skoleforløbet, der grundet svære sociale og følelsesmæssige vanskeligheder ikke aktuelt kan profitere tilfredsstillende af undervisningen i et alment undervisningstilbud, ej heller med støtte. I målgruppen indgår børn og unge, der tidligere har oplevet eksklusion fra det almene læringsmiljø og fra de sociale fællesskaber i skolen.

Målgruppen har som udgangspunkt alderssvarende kognitive forudsætninger, men har behov for et mindre, overskueligt og forudsigeligt, pædagogisk miljø for at kunne lære og udvikle sig både fagligt og socialt. Målgruppen kan profitere af at være i et tilbud, der er knyttet til et alment pædagogisk miljø, og indgår derfor mest muligt i den almene undervisning. Gennem skolegangen på ”Ildrætsvej” får eleven nye erfaringer med læringssituationer, hvormed eleven skaber en ny fortælling for sig selv og omgivelserne.

Specialtilbuddet har kapacitet til ca. 30 elever fordelt i mindre grupper, som er tilknyttet egne lærere og pædagoger. Specialtilbuddets elever undervises i fag og timetal svarende til den almene undervisning, og tilbydes at indgå i den almene fritidsordning.

Specialtilbuddet skal råde over et miljø, hvor eleven kan føle sig tryk, trives, lære at tro på sig selv og indgå i fællesskabet. Derfor skal der etableres et antal basislokaler som, på linje med de almene basislokaler, er fordelt på skolen i de forskellige trin. I lokalerne kan gennemføres undervisning af specialtilbuddets elever i mindre, skærmede omgivelser, samtidig med at resten af skolens tilbud på én gang er fysisk let tilgængelige og samtidig lette at trække sig tilbage fra for specialeleverne. Dette er for at sikre, at der skabes det bedst mulige udgangspunkt for, at børnene kan indgå naturligt i skolens sociale fællesskaber.

Tilbuddet rummer også ”Ildrætsvej+” som er et tilbud til børn, der også har behov for fysisk behandling. Det særlige program kræver et decideret behandlingsrum som beskrevet under afsnittet om faciliteter til ”Sundhed og trivsel”.

*”Det er kendetegnende for alle specialpædagogiske indsatser på Ildrætsvej, at de tager afsæt i barnet eller den unges individuelle kompetencer og vanskeligheder... ...Det er en værdi på Ildrætsvej, at børn og unge, der modtager en specialpædagogisk indsats, knyttes så tæt til almenområdet som muligt, så de lærer at begå sig i det almene, men under beskyttede rammer.”*

Ildrætsvejs profil

### **Fysiske rammer, generelt**

Skolens fysiske rammer skal generelt inspirere til en undersøgende tilgang til livet. Rummene skal kunne indrettes til en varieret undervisning med mulighed for forskellige arbejdsformer, både individuelt og i grupper af forskellig størrelse. De fysiske rammer skal inspirere til, at eleverne arbejder i mindre hold og grupper, parvis, ved en individuel arbejdsplads, eller ved at klasseskel på en årgang ophæves, så der arbejdes i et større fællesskab.

Skolens rum skal fremstå åbne, imødekommende og lyse. Der skal arbejdes med rumlig variation og skalaer, der imødekommer forskellige behov. Der skal arbejdes med transparens, udsyn og indkig på en sådan måde, at rummene har gode dagslysforhold, men hvor der også er taget hensyn til rette lysindfald ift. brug af smartboards og andre digitale skærme/tavler i undervisningen.

Rumlig og udtryksmæssig variation i forbindelse med fællesområder i hjemområderne kan være med til at gøre det enkelte område særligt i forhold til de øvrige og er dermed identitetsskabende.

Arkitekturen skal invitere til leg og bevægelse. Det er vigtigt for skolen, at de fysiske rammer understøtter en pædagogisk vision om et aktivt læringsmiljø, hvor børn fra 0.-9. klasse opfordres til leg og bevægelse uanset alderstrin. Eksempelvis via inventar eller illustrationer på gulve, som understøtter læring og bevægelse.

De fysiske rammer bør bære præg af kreativitet, og indretningen skal være fleksibel og kunne optage dynamiske læringsprocesser/-miljøer. Flader, indretning og møbler skal kunne holde til stort slid gennem "aktiv brug". Integration med udearealet skal bidrage til, at undervisning og pauser udvides til udearealet.

Bygningen skal rumme en vis fleksibilitet. Den ønskede, varierende anvendelse af rummene kan over tid medføre behov for ændring af de fysiske rammer, fx ændring af størrelsen på rum. Opgaveløsningen skal sikre, at der også fremadrettet er mulighed for, at ændringer relativt let kan foretages i den eksisterende bygningsmasse. Det sikres for ny bygningsmasse, at de konstruktive forhold tillader, at ændringer i rumfordelinger og funktioner relativt let kan foretages.

### **Skolens pædagogik inden for de fysiske rammer**

Gilleleje Læringsområde skal på alle områder efterleve målsætningen om at være et læringslaboratorium, hvor man som elev udvikler sine færdigheder ved at afprøve grænser i trygge omgivelser. Ved at ideudvikle, producere, afprøve, analysere og i særlig grad lære af de fejl og nødvendige korrektioner, der opstår, skal den enkelte elev opleve lyst til, viden om og metoder til at arbejde innovativt i styrede, kreative processer.

De fire pædagogiske fokusområder i Rammesætning Gilbjergskolen, "faglighed", "innovation og iværksætter", "fællesskab" og "ordentlighed" skal afspejles i skolens arkitektur.

#### Faglighed

Skolen skal organiseres med de faglige områder som omdrejningspunkt i hovedklyngen. De faglige områder, som er benævnt "værksteder", "musik", "mad" og "science" i arealkravene, ønskes placeret således, at de har en fysisk nærhed til de årgange/trin, hvor undervisningen i fagene primært finder sted. De faglige områder kan kobles fysisk for at understøtte tværfaglighed og samarbejde på tværs af alderstrin. Både i undervisningen og i pauser skal det være ligetil at bevæge sig fra ét fagligt område til et andet, ligesom de faglige områder skal være let tilgængelige for FO, klub og fritidsbrugere.

Indtrykket af at bygningen er et læringsområde skal melde sig allerede ved ankomsten til skolen, og ved hovedindgangen skal man mødes af mindst ét pædagogisk læringselement.

#### Innovation og iværksætter

I en kommune som Gribskov, hvor en stor andel af indbyggerne ernærer sig som iværksættere eller ansatte i mindre virksomheder, er innovation og iværksætter en central læringsfaktor allerede i folkeskolen. Gilbjergskolen ønsker at fremme innovation ved at etablere gode værksteder og undervisning med fokus på de praktiske fag, for derigennem at skabe grobund for nye, udviklende samarbejder med lokale iværksættere om inspirerende undervisningsforløb. Gilbjergskolen har en stærk tradition for at samarbejde med lokalområdet og huser en række fritidstilbud, som også skal tilgodeses i det nye læringsområde.

Gilleleje Læringsområde skal om- og tilbygges med fællesskabet som omdrejningspunkt. Udviklingen af fællesskabet skal tage afsæt i den enkelte elevs base i klassen og basislokalet, som udvides med fællesskaber på delte arealer i de enkelte trin og i de små årgange i FO og klub.

#### Fællesskab

Ved etablering af udskolingen er det en vigtig del af opgaven at sikre, at det unikke, selvstændige ugemiljø i udskolingen, som Gilbjergskolen tilbyder, kan videreføres i det nye, samlende læringsområde. Den vigtigste opgave i den sammenhæng er at sikre, at både eleverne fra Parkvej og Blistrup oplever at mødes i et ligeværdigt og givende fællesskab, hvor alle indtræder på lige fod i en ny kontekst.

Skolens fællesfaciliteter skal placeres centralt for at sikre, at alle brugere oplever en umiddelbar nærhed til de funktioner, som retter sig mod alle årgange. Derved kan arkitekturen understøtte dannelsen af sociale fællesskaber på tværs af alle årgange og sikre trivsel, tryghed og omsorg fra 0.-9. klasse.

#### Ordentlighed

Fra et fundament af ordentlighed opbygger Gilbjergskolen gode og omsorgsfulde samfundsborgere, som fra stolestart lærer at udvise gensidig respekt, engagement, tillid, nærvær og høflighed. Bygningsfysisk betyder ordentlige rammer, at skolens brugere udviser ansvar for skolens bygninger og inventar, og at læringsmaterialer behandles med respekt for den næste bruger. Eksempelvis har det stor værdi, at gode garderober og opbevaringsmuligheder indarbejdes i de arkitektoniske løsninger, så der ikke opstår barrierer ift. at efterleve intentionerne om et veltilrettelagt miljø i hverdagen.

Skolens fysiske rammer skal fremme gode læringsmiljøer og skabe overskuelighed, nærhed og tryghed for børn, personale og forældre.

*"Gilbjergskolen er et godt sted at være og et godt sted at lære."*

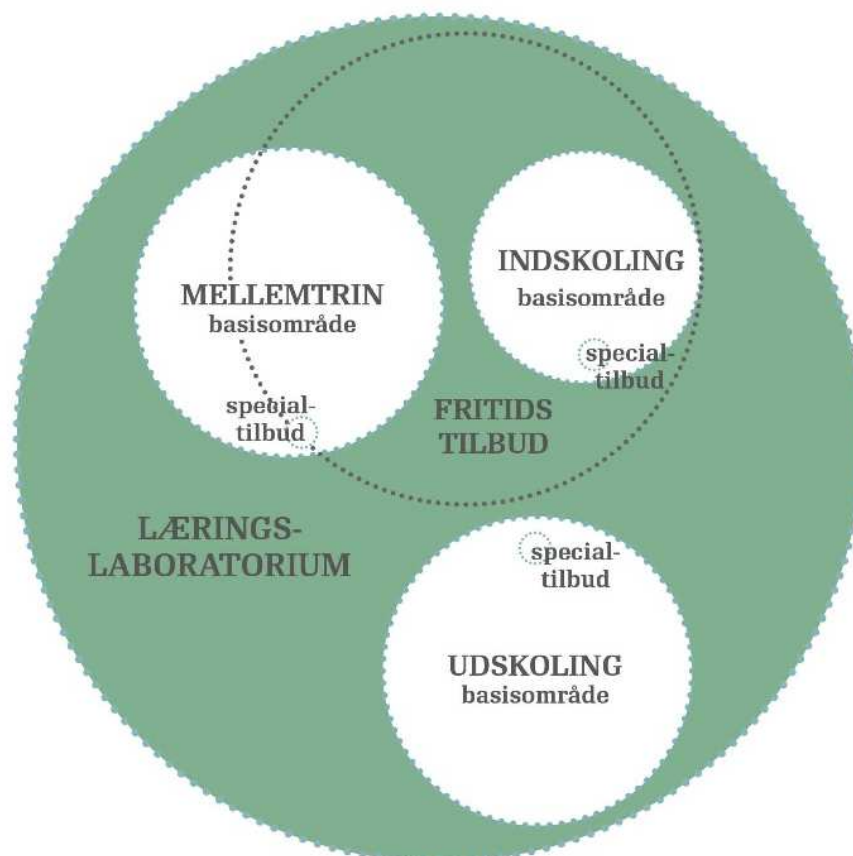
*"Gilbjergskolen ønsker at udnytte og udvikle elevernes ressourcer og potentialer maksimalt og at indrette strukturer, organisation og læringsmiljøer, så de til enhver tid fremmer elevernes læring og trivsel. Det vil vi gøre ved at være et læringslaboratorium, hvor viden og erfaringer bringes i spil, så vores børn rustes fagligt, socialt og personligt og udfordres gennem refleksioner, afprøvning og evaluering."*

Gilbjergskolens vision

## Organisering af læringsområdet

Skolen består i dag af fire elementer, som også skal tilgodeses i det fremtidige læringsmiljø:

- ET TRYGT INDSKOLINGSMILJØ og en spændende FO
- ET UDVIKENDE MELLETRIN med et bredt spænd i de faglige tilbud og en god klub
- ET UNIKT UDSKOLINGSMILJØ med stor læringsprogression
- ET SPECIALTILBUD som er integreret i den almene undervisning.



Indskoling, mellemtrin og udskoling skal etableres i hvert sit læringsmiljø, hvor der er forskel på indretningen af de tre trin. Områderne kan med fordel adskille sig fra resten af skolen ved et særligt farvevalg, grafik, møblering eller andet, som skaber identitet og genkendelighed for trinnet.

Generelt skal trinnene differentieres, så der etableres et fysisk læringsmiljø, der understøtter elevernes udvikling motorisk, socialt og i forhold til voksende selvstændighed. Samlet set skal skolens arkitektur skabe en helhed, hvor eleverne oplever en kontinuerlig forandring og udfordring – både læringsmæssigt og fysisk, og inde som ude.

Specialtilbuddet skal integreres i de tre trin – fysisk såvel som pædagogisk – så specialbørnene i videst muligt omfang oplever en dagligdag som skolens andre elever. Samtidig skal specialtilbuddets elever tilbydes mulighed for egne lokaler i hvert basisområde, hvor de kan trække sig lidt væk fra den almene undervisning og tilbage i kendte og trygge rammer.



Skolens fritidsordning skal opdeles i FO for indskoling i 0.-2. klasse og et klubtilbud for 3.-5. klasse. FO skal ligge i direkte tilknytning til indskolingens basisområder, og FO-arealerne kan med fordel integreres i det samlede undervisningstilbud for 0.-2. klasse. Klubben kan placeres adskilt fra mellemtrinnets basisområder, da eleverne på 3.-5. klassetrin i større udstrækning kan bevæge sig selvstændigt mellem skolens tilbud. Klubarealerne skal også kunne anvendes i undervisningen.

Udskoling skal i videst muligt omfang bevares som et selvstændigt element. Det betyder, at basisområder for 7.-9. klassetrin og faglokalerne til fysik/kemi og biologi skal etableres udelukkende til brug for udskoling. Faciliteterne kan med fordel placeres samlet og på en sådan måde, at de opfattes som en særskilt afdeling.

Skolens basislokaler og tilhørende fællesarealer skal fordeles i hjemområder, som skal indrettes, så de er målrettet de tre aldersgruppers udviklingstrin. Det skal være let for eleverne at ankomme til basisområderne og påbegynde skoledagen, ligesom der skal være nem adgang fra basislokalerne og basisområderne til udearealer.

Skolen skal være et læringslaboratorium, hvor eleverne i udstrakt grad kan arbejde praktisk med deres læring, og hvor fordelingsarealer er indrettet til læringsrum, som kan indtages af elever til eksempelvis gruppearbejde, til ophold og til formidling.

Skolens fællesfaciliteter skal etableres i hovedklyngen for at sikre, at det bliver naturligt at anvende de ikke-skemalagte faciliteter som en udvidelse af læringsrummet til den undervisning, der foregår både i de faglige områder og i basisområderne. Eksempelvis er en multisal i hovedklyngen, med mulighed for at samle større grupper til morgensang og teaterforestillinger, et stort brugerønske.

For at sikre et naturligt omdrejningspunkt for det samlede lærerkollektiv skal faciliteter til personale og lærerforberedelse placeres centralt. Receptionen med venteområde samt administrationen skal etableres i direkte forbindelse med hovedindgangen.

Faglokalerne skal i videst muligt omfang have et værkstedspræg, så eleverne, uanset om der står naturfaglige eller praktisk-æstetiske fag på skemaet, har de bedst mulige vilkår for at arbejde innovativt og selvstændigt med deres læring.

Skolens udearealer skal indgå i læringsmiljøet som aktive læringsrum. Udearealerne skal kunne fungere som en naturlig forlængelse af skolens indendørsarealer, og de kan med fordel aktiveres som fagrelaterede udearealer og arealer, der udvikles til de forskellige alderstrin ligesom de indendørs læringsrum.

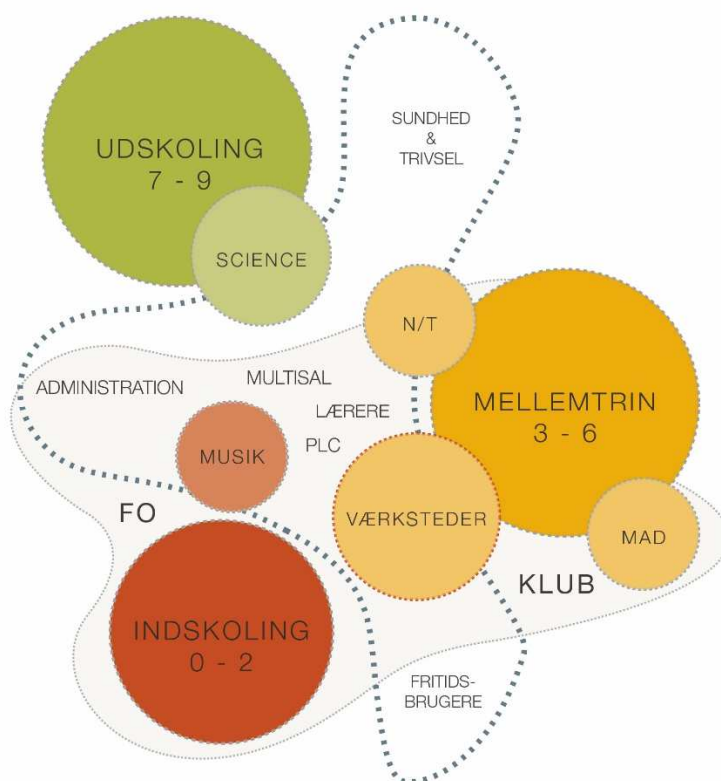
Mulighed for bevægelse skal indarbejdes i alle fysiske miljøer – indendørs såvel som udendørs. Skolens idrætsanlæg indgår ikke i opgaven, men der skal arbejdes med integration af bevægelse i den øvrige bygningsmasse. Eksempelvis i form af aktivering af transportarealer og fysiske tiltag, som inviterer til spontan aktivitet.

Skolens faste inventar skal være integreret i arkitektur og rum, så skolemiljøet opleves som en gennemtænkt helhed. Det faste inventar skal være robust, understøtte en aktiv hverdag og være tilpasset placeringen inde eller ude.

***”Det nye læringsmiljø skal være karakteriseret ved gode fysiske rammer, der skaber engagement og forventning om læring. Lokalerne skal have gode dagslysforhold og godt indeklima. Læringsområdet skal have en inspirerende indretning og tilbyde udstrakt mulighed for at udstille/formidle for at understrege at byggeriet er et læringsmiljø, som skal opmuntre til nysgerrighed og lyst til læring.”***

Skolebestyrelsen på Gilbjergskolen





### Formidling og æstetik

Formidling skal være et fokuspunkt i det nye læringsmiljø, og der bør etableres gode muligheder for at udstille elevernes færdige produkter. Bygningens inde- og uderum skal give mulighed for at arbejde med formidling, så eleverne opøver stærke færdigheder i at udvikle, udføre og præsentere for hinanden. Her er multisal, værksteder, FAB-lab og læringscenteret centrale funktioner/faciliteter for produktion, mens indgangspartier, læringscenter, fælles- og gangarealer er oplagte udstillingsrum/flader.

I basisområderne skal der være plads til, at eleverne kan dokumentere og formidle deres arbejde eksempelvis ved tilstrækkelig vægplads til ophæng. Derved oplever man, hvad der optager børnene og de voksne i de forskellige områder, når man bevæger sig rundt på skolen.

Generelt bør læringsområdet i sin udformning og indretning understøtte formidling. Der bør være mulighed for mundtlig formidling i større og mindre forsamlinger, i multisal og fællesarealer, samt for at præsentere elevarbejder visuelt, f.eks. via ophængning eller udstillingsmontrer integreret i de fysiske fællesfaciliteter og transportarealer.

Der er stort politisk fokus på æstetik og intention om, at det fremtidige læringsmiljø kommer til at fremstå indbydende og inspirerende. En æstetisk indbydende skole understøtter læringsvisionens punkt om orientlighed og vil være fremmende for ejerskab samt medvirke til, at eleverne passer bedre på tingene. Der bør derfor også være fokus på æstetik og kunst i om- og tilbygningen samt i udformningen af udearealerne.

#### 7.1 Indskoling og FO

Indskoling og FO er på én gang det samlede tilbud for 0.-2. klasse og to adskilte tilbud om skole og fritidsordning, hvor skolens mindste elever oplever en tryk hverdag med personale, som går igen i begge tilbud. Faciliteterne skal derfor tilbyde en vis fleksibilitet, da de på én gang skal kunne rumme og samtidig definere skiftet mellem skole og FO – og dermed skiftet mellem læring og leg.

Fællesarealerne i indskolingen skal tilbyde albuenum, signalere rum til aktivitet og invitere til fællesskab. Arealerne bør indrettes, så der kan etableres frie gulvarealer til bevægelse, da det er her, hele trinnet dagligt samles til morgensang, og hvor eleverne mødes i frikvartererne og danner venskaber på tværs af klasserne.

Basislokaler i indskolingen bruges næsten udelukkende i skoletiden, og FO'en kan etableres lidt væk fra basislokalene. Dog skal det sikres, at basisområdernes garderober og grupperum er let tilgængelige for både skole og FO. Fællesarealerne kan suppleres med/dele faciliteter med FO'en, så et større fysisk råderum opnås.

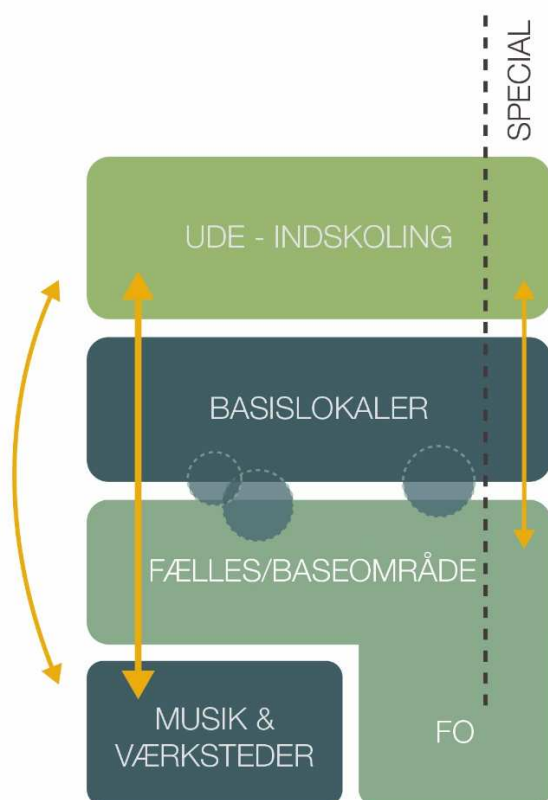
FO'ens hjerte er et baseområde, et køkken-alrum der fungerer som markør af overgangen til fritid, hvor eleverne hænger ud efter skole, og er stedet alle mødes. Området bør tilbyde plads til både fordybelse og aktivitet/bevægelse, men er generelt et meget aktivt sted på skolen.

Områderne bør have en klar disponering og sammenhæng til skolens øvrige faciliteter. Det er vigtigt, at de praktiske/musiske/kreative områder/faglokaler er tæt på FO, da de bruges dagligt.

Indskoling og FO er både børnenes og forældrenes første møde med skolen – både overordnet og i det daglige, fordi eleverne hentes og bringes. Det betyder, at der er meget trafik i området, der samtidig skal kunne tilbyde børnene ro i yderkanterne af en lang dag.

For at sikre at værdien om ordentlighed grundlægges, er det vigtigt, at miljøet fremstår imødekommende rent æstetisk, at der etableres gode garderobeforhold, og at der arbejdes med et fleksibelt møblement, som er tilpasset aldersgruppen.

Der skal fra basisområderne og FO-arealerne være let adgang til udearealer, som er målrettet indskolingstrinnet.



#### Til indskoling og FO skal etableres:

Basislokale	9 stk.
Basislokalespecialtilbud, med toilet og tekøkken	2 stk.
Grupperum/areal	min. 4 stk.
Fællesareal inkl. garderober	min. 1 stk.
Printrum	1.stk.
Toilet til basislokale	9 stk.
Personalet toilet inkl. forrum og garderobe	1 stk.
Depoter	2 stk.
Rengøringsrum	1 stk.
FO-baseområde med køkken	1 stk.
FO-legerum / værksteder	3 stk.
FO-depoter	3 stk.
FO-toiletter inkl. forrum	5 stk.

#### Basislokaler

I indskolingen danner basislokalerne det fysiske fundament for undervisningen. Hver klasse skal have sit eget lokale, som primært anvendes til fælles- eller gruppeundervisning.

Hvert basislokale skal kunne rumme siddepladser til 28 elever og en arbejdsplads til læreren.

Lokalerne bør kunne indrettes fleksibelt og være understøttet af gruppearbejdsområder i form af "rum i rummet"-muligheder i basislokalet.

Basislokaler skal have direkte adgang til udearealer.

Hvert basislokale skal have et tilknyttet toilet, gerne med adgang direkte fra basislokalet.

Såfremt indskolingens basislokaler placeres i den eksisterende bygning, kan de nuværende basisrum bevare deres størrelse på ca. 71 m<sup>2</sup> i det omfang, det giver mening. Det eksisterende areal kan ændres, eksempelvis ved at implementere nye grupperum delvis i det eksisterende basislokale.

### **Basislokaler, specialtilbud**

I indskolingens specialklasser danner basislokalerne det fysiske fundament for undervisningen. Hver klasse skal have sit eget lokale, som anvendes til fælles-, individuel- og gruppeundervisning.

Hvert basislokale skal i areal være minimum 65 m<sup>2</sup>. Basislokaler i specialtilbuddet skal, hvis det bliver relevant, kunne ændres til anvendelse som normalt basisrum, og skal derfor kunne rumme siddepladser til 28 elever og en arbejdsplads til læreren.

Lokalerne bør kunne indrettes fleksibelt og være understøttet af gruppearbejdsområder i form af "rum i rummet"-muligheder i basislokalet.

Specialklassens basislokaler skal grupperes sammen med de andre basislokaler i Indskoling. Det er vigtigt, at der er en naturlig forbindelse mellem special- og almenklasser. Specialklassens basislokale skal placeres, så det altid kan fungere som et sikkert og roligt sted for eleverne.

Specialtilbuddets basislokaler skal have adgang til fællesområder, men skal også indeholde en mulighed for, at klassens elever kan trække sig tilbage til et roligt basislokale. Der skal være adgang til at anvende fælles grupperum og områder.

Basislokaler skal have direkte adgang til udearealer

Basislokalerne skal have et tilknyttet toilet med direkte adgang fra basislokalet, samt elevgarderober og et lille tekøkken i selv basislokalet.

### **Grupperum/-areal**

Grupperum bruges til undervisning af mindre hold/grupper eller til individuelt arbejde af elever med behov for fordybelse.

Indskoling skal have tilknyttet fire grupperum i varierende størrelse – mindst 12 m<sup>2</sup> og i alt mindst 60 m<sup>2</sup>. Der bør være dagslys til grupperum.

Grupperummene skal opfylde visuelle og akustiske krav, der tilgodeser både undervisning af grupper, og at rummet skal kunne anvendes til koncentreret arbejde af individuelle elever.

Grupperummene skal ligge i tilknytning til fællesrum, således at adgang til rummet sker fra fællesområder, og ikke fra et basislokale.

### **Fællesarealer**

Fællesarealet dækker over de arealer, der fungerer som mellemtrinnets samlingsområde samt gardero-beareal. Det areal som er angivet i arealkravene er minimumskrav.

Fællesarealer fungerer som indskolingens sociale område, som alrum, som bindeled mellem de forskellige klasser og aktiviteter, og som en del af, eller overgangszone til, FO-området.

Eleverne spiser deres frokost i basislokalerne eller det baseområde/alrum, som skal indrettes på fællesarealerne eller som en del af FO. Indskolings baseområde anvendes hele dagen, startende med morgenmad (for nogle elever), over frokost til eftermiddagsmad for alle indskolingsbørnene. Baseområdets køkken skal kunne udvides til at omfatte udlevering af mad, hvis der etableres skolemadsordning.

Fællesområdet skal servicere ni klasser samt to klasser i specialtilbuddet.

Fællesarealerne er primært et læringsrum. Men arealerne fungerer både som arbejdsområde og som opholdsrum i pauserne, og derfor skal der være mulighed for både fordybelse og afslapning. Eksempelvis ved møblering, som sikrer ro og fordybelse i nicher eller rum-i-rum, men som også indbyder til "at hænge ud".

Eleverne skal kunne sætte deres individuelle præg på fællesområderne og materialisere deres læring ved fremlæggelser, plancher, modeller og videoer o.a.

Fællesarealet skal kunne fungere som samlingssted for hele indskolingen.

Fællesarealerne skal rumme garderober til eleverne, som i indskolingen skal være store nok til at rumme overtøj, skiftetøj og personlige ejendele. Ved indretning af garderoberne skal der være fokus på at sikre albuenum til, at de små elever selv kan tage overtøj af og på. Desuden skal det sikres, at eleverne har mulighed for at rydde op, så ordentlighed kan opretholdes i et stærkt trafikeret område.

Der skal være adgang fra fællesområdet til udearealer.

### **Printrum**

Ved fællesområdet skal etableres et særskilt printrum, som elever og personale har adgang til.

Hvert printrum skal have plads til en standardprinter/-kopimaskine samt aflåst mulighed for opbevaring af papir.

### **Toiletter**

Der skal etableres et toilet i tilknytning til hvert basislokale. Hvis indskolingen placeres i de eksisterende basisklynger, skal de eksisterende toiletter i basislokalerne istandsættes.

### **Personalettoilet og garderobe**

Der skal etableres et personalettoilet med forrum. Personalettoiletet er for begge køn.

I tilknytning til forrummet skal der etableres en mindre garderobe for ti-12 personaler med bøjlestang og skohylde.

### **Depoter**

Depoterne skal benyttes til at opbevare materialer, som anvendes i basisområdet samt til opbevaring af eleverarbejder.

Depoterne skal placeres centralt i basisområdet og være aflåste, men være let tilgængelige for elever og personale.

### **Rengøringsrum**

Der skal etableres et rengøringsrum på cirka 6 m<sup>2</sup> i tilknytning til hvert basisområde. Rengøringsrum skal indeholde udslagsvask og gulvafløb og have plads til en rengøringsvogn samt opbevaring af rengøringsartikler.

### **FO-baseområde med køkken**

Baseområdet er FO'ens hjerte. Der er her, der hænges ud efter skoletid, og det er her, man mødes. Det er et aktivt sted på skolen, som anvendes både til bevægelse og til fordybning. Området skal udformes, så det tilgodeser både det aktive og det stille.

Baseområdet indeholder et køkken-alrum, der fungerer som FO'ens hjerte. Det er her, alle mødes i løbet af dagen, og hvor der serveres morgenmad for enkelte elever samt eftermiddagsfrugt for alle elever.

### **FO-legerum/-værksteder**

Der skal etableres minimum tre rum, hvoraf et skal være et krearum med vask og gulvafløb, mens de andre to rum skal være neutrale lokaler.

### **FO-depoter**

Depoterne skal benyttes til at opbevare materialer, som anvendes i fritidstilbuddet.

Depoterne skal placeres centralt i fritidstilbuddet og være aflåste, så de kun er tilgængelige for personalet.

### **FO-toiletter**

I tilknytning til baseområdet skal der være adgang til toiletter. Toiletter skal være kønsopdelt, så der skal etableres toiletområde til drenge og til piger. Der skal være forrum til begge. Der skal etableres et handicappedtoilet i forbindelse med FO.

*"[ Citat om kvalitet ved synergi mellem indskoling og FO skal indsættes ] "*

Citat fra Tim eller Michael, leder eller medarbejder i FO, Gilbjergskolen

## **7.2 Melletrin og klub**

Basisområderne for melletrinnet er i høj grad den base, som elevernes skoledag udfolder sig fra. I melletrinnet modtager eleverne i stigende grad undervisning i deciderede faglokaler, samtidig med at de gradvist udvikler en selvstændighed, som gør, at de selvfølgeligt opsøger en større og større del af skolens samlede tilbud.

Basisområderne samler mange funktioner, og i disponeringen heraf bør der være fokus på rumlig og funktionel fleksibilitet, da områderne benyttes til varierede former for undervisning, aktiviteter og samvær. Eksempelvis bør der være mulighed for, at flere og mindre grupper af elever kan arbejde selvstændigt i grupperum eller fællesarealer, samtidig med at det er muligt for lærerne på trinnets mindste årgange at holde opsyn med eleverne.

Fleksibilitet er en vigtig parameter for basislokalerne og grupperum i melletrinnet, da der skal være mulighed for både fælles undervisning og selvstændigt gruppearbejde både i og omkring basislokalet. I melletrinnet vil grupperummene ofte anvendes til mindre læsegrupper med en lærer og et par elever, og for trinnets store årgange i stigende grad elever, som arbejder selvstændigt.

Fællesarealerne i mellemtrinnet skal tilbyde albuenum, signalere rum til aktivitet, invitere til fællesskab og være det sted, hvor eleverne mødes i frikvarterer og danner venskaber på tværs af klasserne. I mellemtrinnet samles to klassetrin flere gange om ugen til morgensamling. Fællesarealerne bør indrettes, så der i perioder, hvor multisalen er optaget, kan etableres frit gulvareal til morgensamling samt være arealer til bevægelse i det daglige.

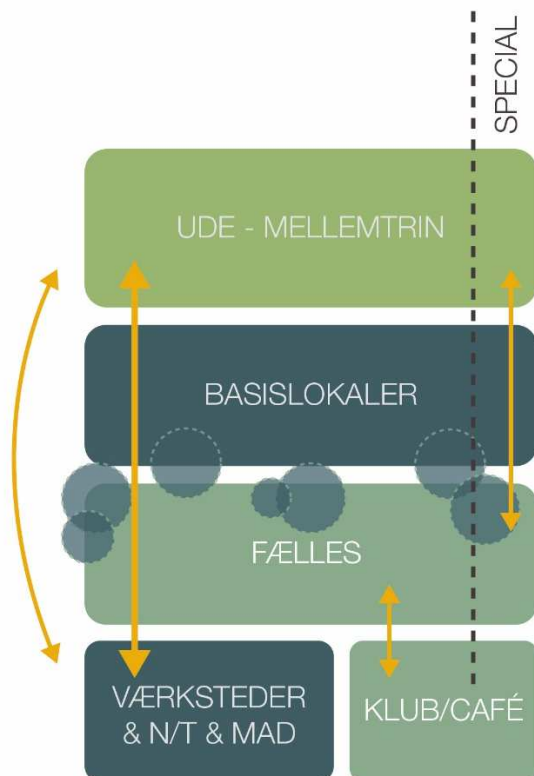
Mellemtrin og klub er i højere grad end indskoling og FO forskellige tilbud. Klubben er kun for tre af de fire årgange på mellemtrinnet, så klubbens samlende funktion anvendes kun af nogle elever, mens klubbens værksteder kan kombineres med undervisningslokaler og benyttes til undervisning for alle elever henover dagen.

Klubbens hjerte er et caféområde, der vigtigst af alt fungerer som omdrejningspunkt og samlingssted. Området bør kunne bruges til både bevægelse og mindre aktiviteter, fx bagning og afslappet efterskolesamvær. Samtidig skal her være rum for fordybelse og ro efter en lang skoledag.

For at sikre at værdien om ordentlighed grundlægges, er det vigtigt, at miljøet fremstår imødekomende rent æstetisk, at der etableres gode garderobeforhold, og at der arbejdes med et fleksibelt møblement, som er tilpasset aldersgruppen.

Områderne bør have en klar disponering og sammenhæng til skolens øvrige faciliteter. Det er vigtigt for mellemtrinnet at bevare de praktiske værksteder/faglokaler for at sikre den sanselige dimension i undervisningen/udviklingen af eleverne.

Der skal fra basisområderne og klubarealerne være let adgang til udearealer, som er målrettet mellemtrinnet.



**For mellemtrin og klub skal etableres:**

Basislokale	12 stk.
Basislokalespecialtilbud, med toilet og tekøkken	2 stk.
Grupperum/areal	min. 6 stk.
Fællesareal inkl. garderober	min. 1 stk.
Printrum	1 stk.
Toilet til basislokale	12 stk.
Personalet toilet inkl. forrum og garderobe	1 stk.
Depoter	2 stk.
Rengøringsrum	1 stk.
KLUB-caféområde	1 stk.
KLUB-værksteder	min. 3 stk.
KLUB-depoter	3 stk.
KLUB-toiletter inkl. forrum	5 stk.

**Basislokaler**

På mellemtrinnet danner basislokalerne afsæt for undervisningen. Hver klasse skal have sit eget lokale, som anvendes til fælles-, individuel og gruppeundervisning i vekselvirkning med fællesarealer og faglokaler.

Hvert basislokale skal kunne rumme siddepladser til 28 elever og en arbejdsplads til læreren.

Lokalerne bør kunne indrettes fleksibelt og være understøttet af gruppearbejdsområder i form af "rum i rummet"-muligheder i basislokalet. Mellemtrinnets anvendelse af basislokaler forudsætter en høj grad af fleksibilitet i rummenes indretning, så forskellige undervisningsformer kan tilgodeses.

Basislokaler skal have direkte adgang til udearealer.

Hvert basislokale skal have et tilknyttet toilet, gerne med adgang direkte fra basislokalet.

Såfremt mellemtrinnets basislokaler placeres i den eksisterende bygning, kan de nuværende basisrum bevares i uændret størrelse på ca. 71 m<sup>2</sup>, i det omfang det giver mening. Det eksisterende areal kan ændres f.eks. ved at implementere nye grupperum delvis i det eksisterende basislokale.

Der må gerne være åbne/gennemsigtige overgange mellem mellemtrinnets basislokaler og deres fællesarealer.

**Basislokaler, specialtilbud**

I mellemtrinnets specialklasser danner basislokalerne det fysiske udgangspunkt for undervisningen. Hver klasse skal have sit eget lokale, som anvendes til fælles-, individuel og gruppeundervisning.

Hvert basislokalerne skal i areal være minimum 65 m<sup>2</sup>. Basislokaler i specialtilbuddet skal, hvis det bliver relevant, kunne ændres til anvendelse som normalt basisrum, og skal derfor kunne rumme siddepladser til 28 elever og en arbejdsplads til læreren.

Lokalerne bør kunne indrettes fleksibelt og være understøttet af gruppearbejdsområder i form af "rum i rummet"-muligheder i basislokalet.

Specialklassernes basislokaler skal grupperes sammen med de andre basislokaler i mellemtrinnet. Det er vigtigt, at der er en naturlig forbindelse mellem special- og almenklasser. Specialklassens basisområde skal dog placeres, så det altid kan fungere som et sikkert og roligt "helle" for eleverne.



Specialtilbuddets basislokaler skal have adgang til fællesområder, men skal også indeholde en mulighed for, at klassens elever kan trække sig tilbage til et roligt basislokale. Der skal være adgang til at anvende fælles grupperum og områder.

Basislokaler skal have direkte adgang til udearealer

Basislokalerne skal have et tilknyttet toilet med direkte adgang fra basislokalet, samt elevgarderober og et lille tekøkken i selv basislokalet.

### **Grupperum/-areal**

Grupperum bruges til undervisning af mindre hold/grupper eller til individuelt arbejde for elever med behov for fordybelse.

Mellemtrinnet skal have tilknyttet seks grupperum i varierende størrelse – mindst 12 m<sup>2</sup> og i alt mindst 90 m<sup>2</sup>. Der bør være dagslys til grupperum.

Grupperummene skal opfylde visuelle og akustiske krav der tilgodeser både undervisning af grupper, og at rummet skal kunne anvendes til koncentreret arbejde for individuelle elever.

Grupperummene skal ligge i tilknytning til fællesrum, således at adgang til rummet sker fra fællesområder, og ikke fra et basislokale.

### **Fællesarealer**

Fællesarealet dækker over de arealer, der fungerer som mellemtrinnets samlingsområde, samt gardero-beareal. Det areal, som er angivet i arealkravene, er minimumskrav.

Fællesarealerne fungerer som mellemtrinnets sociale område. Basisområdets fællesareal, café/samling, fungerer som bindeled mellem de forskellige klasser og aktiviteter og kan fungere i sammenhæng med eller som en del af klubområdet.

Eleverne spiser deres frokost i basislokalerne eller det caféområde med køkken, som skal indrettes på fællesarealerne eller i tilknytning til klubben. Caféområdet for mellemtrinnet anvendes primært uden for undervisningstiden, men skal kunne udvides til at omfatte udlevering af mad, hvis der etableres en skolemadsordning.

Fællesområdet skal servicere 12 klasser samt to klasser i specialtilbuddet.

Fællesarealerne er primært et læringsrum. Men arealerne fungerer både som arbejdsområde og som opholdsrum i pauserne, og derfor skal der være mulighed for både fordybelse og afslapning. Eksempelvis ved møblering, som sikrer ro og fordybelse i nicher eller rum-i-rum, men som også indbyder til "at hænge ud".

Eleverne skal kunne sætte deres individuelle præg på fællesområderne og materialisere deres læring, ved fremlæggelser, plancher, modeller og videoer o.a.

Fællesarealet skal kunne fungere som samlingssted for mellemtrinnet ved morgensamlinger.

Fællesarealerne skal rumme elevgarderober, som er store nok til at rumme overtøj og personlige ejendele, og skal disponeres, så alle alderstrin fra 3.-6. klasse selv kan opretholde orden.

Der skal være adgang fra fællesområdet til udearealer.

### **Printrum**

Ved fællesområdet skal etableres et særskilt printrum, som elever og personale har adgang til.

Hvert printrum skal have plads til en standardprinter/-kopimaskine samt aflåst mulighed for opbevaring af papir.

### **Toiletter**

Der skal etableres et toilet i tilknytning til hvert basislokale. Hvis mellemtrinnet placeres i de eksisterende basisklynger, skal de eksisterende toiletter i basislokalerne istandsættes.

### **Personalettoilet og garderobe**

Der skal etableres et personalettoilet med forrum. Personalettoiletet er for begge køn.

I tilknytning til forrummet skal der etableres en mindre garderobe for ti-12 personaler med bøjlestang og skohylde.

### **Depoter**

Depoterne skal benyttes til at opbevare materialer, som anvendes i basisområdet, samt til opbevaring af eleverarbejder.

Depoterne skal placeres centralt i basisområdet og være aflåste, men være let tilgængelige for elever og personale.

### **Rengøringsrum**

Der skal etableres et rengøringsrum på cirka 6 m<sup>2</sup> i tilknytning til hvert basisområde. Rengøringsrum skal indeholde udslagsvask og gulv afløb og have plads til en rengøringsvogn samt opbevaring af rengøringsartikler.

### **KLUB-caféområde med køkken**

Caféområdet er klubbens hjerte. Det er et aktivt sted på skolen, som anvendes både til bevægelse og til fordybelse. Området skal udformes, så det tilgodeser både det aktive og det stille.

Caféområdet indeholder et køkken, hvor eleverne kan deltage i aktiviteter som eksempelvis bagning i mindre omfang.

### **KLUB-værksteder**

Der skal etableres minimum tre rum, hvoraf et skal være et krearum med vask og gulv afløb, mens de andre to rum skal være neutrale lokaler.

### **KLUB-depoter**

Depoterne skal benyttes til at opbevare materialer, som anvendes i klubben.

Depoterne skal placeres centralt i klubben og være aflåste, så de kun er tilgængelige for personalet.

## **KLUB-toiletter**

I tilknytning til caféområdet skal der være adgang til toiletter. Toiletter skal være kønsopdelt, så der skal etableres toiletområde til drenge og til piger. Der skal være forrum til begge. Der skal etableres et handicappedtoilet i forbindelse med klubben.

*"[ Citat om vigtighed af de kreative dimensioner i mellemtrin skal indsættes ]"*

Citat fra Tove eller Christina, leder eller medarbejder i mellemtrin, Gilbjergskolen

## **7.3 Udskoling**

Det er essentielt at bevare det unikke udskolingsmiljø, som Gilbjergskolen over en årrække har opbygget på Rostgårdsvej. Udskolingstilbuddet har formået at fastholde eleverne på Gilbjergskolen samt tiltrække elever fra andre skoler. Den største succes ved tilbuddet er dannelsen af et "ungemiljø" i en bymæssig kontekst, hvor der ellers er langt mellem de tilbud, som tiltaler målgruppen og inviterer dem til at skabe fællesskaber med jævnaldrende. Samtidig er det lykkedes at hæve karaktergennemsnittet markant.

En vigtig faktor for skabelsen af nye fællesskaber er, at udskoling er et nyt tilbud for alle, og det er et af de særlige træk, som skal bevares i det fremtidige læringsmiljø. Det har stor betydning, at både eleverne fra Parkvej og Blistrup oplever, at de starter et nyt sted sammen, så der ikke er "de nye og de gamle elever", men at man indgår i et nyt fællesskab og danner en ny unge-identitet. Skiftet understreges af valget af linje, så både fag, klassekammerater og lærere er nye for alle.

Det er derfor et stærkt brugerønske, at der etableres et særskilt afsnit, som rummer basisområder samt science-faciliteter for udskoling, gerne med egen indgang. For så vidt angår alle øvrige funktioner og faciliteter indgår udskoling i det samlede læringsområde.

Et middel til udskolingens succes har været at skabe et interessant og anderledes tilbud, hvor undervisningen, frem for at fokusere på elevernes undervisningsmål i årgange, er opdelt i fire linjer, som betyder, at elevernes sammenhold i vid udstrækning breder sig over tre årgange og fællesskaber, der opstår på basis af interesser.

For skoleåret 2016-17 er linjerne:

- Science
- Krop og sundhed
- Interkulturel
- Medie & kommunikation.

Der vil maksimalt være 84 elever pr. linje.

Opdelingen i fire linjer bør afspejles i organiseringen af udskoling. Lokaler og fællesarealer kan med fordel zoneres, så linjernes faglige tema afspejles i indretningen, men det er vigtigt, at lokalerne er fremtidssikrede, så temaerne i linjerne kan ændres, uden at det kræver større fysiske ændringer.

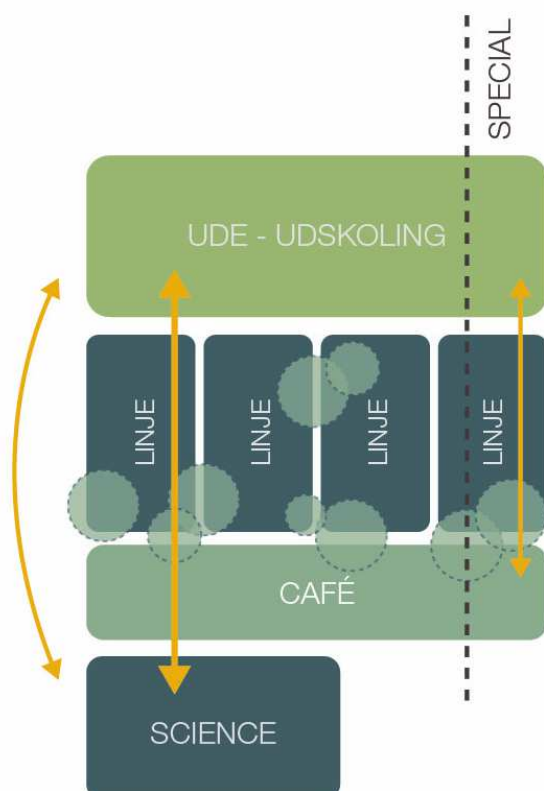
Basislokalerne er udgangspunkt for undervisningen i linjerne, og hver klasse skal have eget basislokale. Desuden skal der etableres så mange grupperum som muligt inden for den økonomiske ramme.

I udskoling foregår en konstant omstrukturering af undervisningens form, som varierer fra store grupper på to til tre klasser sammen til mindre grupper á ti til 15 elever ned til tomandsgrupper eller en enkelt elevs selvstændige arbejde. Basisområderne skal som en helhed tilbyde fysiske rammer, der kan understøtte de forskellige undervisningsformer.

Som en del af fællesarealet skal der etableres et caféområde, som er samlende for hele udkolingen. Det er ikke et alrum til køkkenrelaterede aktiviteter som i de andre trin, men et samlingssted og et læringsrum. Altså et sted hvor man kan hænge ud og spise sin frokost, arbejde i større eller mindre grupper eller holde oplæg for hinanden.

Æstetikken kan være med til at skabe et voksent miljø, eksempelvis via et skift i møblet ("ungemøbler" frem for "børnemøbler"), grafik eller IT.

Som en del af udkolingsens faciliteter skal der etableres science-lokaler til de fag, som knytter sig til 7.-9. årgang, dvs. fysik-kemi og biologi. Disse lokaler skal kun bruges af udkolingen, og det er et brugerønske, at de etableres i tilknytning til udkolingsens basisområder.



#### For udkolingen skal etableres:

Basislokale	12 stk.
Basislokale, med toilet specialtilbud (ti elever)	1 stk.
Grupperum	8 stk.
Fællesareal inkl. lockers	min. 1 stk.
Printrum	4 stk.
Toiletter inkl. forrum	10 stk.
Personalettoilet inkl. forrum og garderobe	1 stk.
Depoter	4 stk.

#### Basislokaler

I udkolingen danner basislokalerne afsæt for undervisningen. Hver klasse skal have sit eget lokale, som anvendes til fælles-, individuel og gruppeundervisning. På grund af linjestruc-turen modtager eleverne i udkolingen en overvejende del af undervisningen i deres basislokaler, som derfor skal kunne tilgode mange undervisningsformer.

Hvert basislokale skal kunne rumme siddepladser til 28 elever og en arbejdsplads til læreren.

Lokalerne bør kunne indrettes fleksibelt og være understøttet af gruppearbejdsområder i form af "rum i rummet"-muligheder i basislokalet. Udkolingen vil i høj grad anvende grupperum til individuel læring, så der kan etableres fleksible overgange mellem udkolingens basislokaler, grupperum og fællesarealer.

Basislokaler skal have direkte adgang til udearealer.

### **Basislokaler, specialtilbud**

I udkolingens specialklasse danner basislokalet den trygge base, der danner det fysiske afsæt for undervisningen og for samvær. Lokalet anvendes til fælles-, individuel og gruppeundervisning.

Hvert basislokalerne skal i areal være minimum 65 m<sup>2</sup>. Basislokaler i specialtilbuddet skal, hvis det bliver relevant, kunne ændres til anvendelse som normalt basisrum, og skal derfor kunne rumme siddepladser til 28 elever og en arbejdsplads til læreren.

Lokalerne bør kunne indrettes fleksibelt og være understøttet af gruppearbejdsområder i form af "rum i rummet"-muligheder i basislokalet.

Specialklassens basislokale skal grupperes sammen med de andre basislokaler i udkolingen. Det er vigtigt, at der er en naturlig forbindelse mellem special- og normalklasser. Specialklassens basisområde skal dog placeres, så det altid kan fungere som et sikkert og roligt sted for eleverne.

Specialtilbuddets basislokaler skal have adgang til fællesområder, men skal også indeholde en mulighed for, at klassens elever kan trække sig tilbage til et roligt basislokale. Der skal være adgang til at anvende fælles grupperum og -områder.

Basislokaler skal have direkte adgang til udearealer.

Basislokalerne skal have et tilknyttet toilet med direkte adgang fra basislokalet, samt elevgarderober og et lille tekøkken i selv basislokalet.

### **Grupperum/-areal**

Grupperum bruges til undervisning af mindre hold/grupper eller til individuelt arbejde for elever med behov for fordybelse.

Udkolingen skal have tilknyttet seks-otte grupperum i varierende størrelse, i alt mindst 100 m<sup>2</sup>. Flere rum skal prioriteres højere end store rum. Der bør være dagslys til grupperum.

Grupperummene skal opfylde visuelle og akustiske krav, der tilgodeser både undervisning af grupper, og at rummet skal kunne anvendes til koncentreret arbejde for individuelle elever.

Grupperummene skal ligge i tilknytning til fællesrum, således at adgang til rummet sker fra fællesområder, og ikke fra et basislokale.

### **Fællesarealer**

Fællesarealet dækker over de arealer, der fungerer som udkolingens sociale område samt garderobeareal. Det areal, som er angivet i arealkravene, er minimumskrav.

Det er her, eleverne er sammen både i undervisningssituationer og i pausesammenhæng. Basisområdets fællesareal/café fungerer som bindeled mellem de forskellige klasser, aktiviteter og som et aktivt læringsområde, primært for gruppearbejde.

Eleverne spiser deres frokost i basislokalerne eller det caféområde med køkken, som skal indrettes på fællesarealerne. Caféområdet for udskolingens anvendes primært som socialt samlingssted og gruppearbejdsrum, men skal kunne udvides til at omfatte udlevering af mad, hvis der etableres en skolemadsordning.

Fællesarealerne skal servicere 12 klasser i fire linjer samt en klasse i specialtilbuddet.

Fællesarealerne er primært et læringsrum. Men arealerne fungerer både som arbejdsområde og som opholdsrum i pauserne, og derfor skal der være mulighed for både fordybelse og afslapning. Eksempelvis ved møblering som sikrer ro og fordybelse i nicher eller rum-i-rum, men som også indbyder til "at hænge ud".

Eleverne skal kunne sætte deres individuelle præg på fællesområderne og materialisere deres læring ved fremlæggelser, plancher, modeller og videoer o.a.

Fællesarealet er en vigtig del af udskolingens hverdag og elevernes sociale og faglige udvikling.

Fællesarealerne skal indeholde garderobeområde med lockers til elevernes overtøj og personlige ejendele. Garderobeområdet skal placeres centralt ift. udskolingens ankomst, men da eleverne bevæger sig meget selvstændigt på alle skolens områder, kan placeringen være et andet sted end i fællesarealerne lige ved basislokalerne, hvis det er mest hensigtsmæssigt.

Der skal være adgang fra fællesområdet til udearealer. Særlig vil det være oplagt at sikre adgang til det fri, og gerne til aktive udearealer med eksempelvis crossfit-elementer til linjen for krop&sundhed.

### **Printrum**

Der skal etableres et-fire særskilte printrum, som eleverne har adgang til. Hvis udskolingens opdeles i linjer, skal der etableres et printrum til hver linje.

Hvert printrum skal have plads til en standardprinter/-kopimaskine samt aflåst mulighed for opbevaring af papir.

### **Toiletter**

I tilknytning til baseområdet skal der være adgang til toiletter. Toiletter skal være kønsopdelt, så der skal etableres toiletområde til drenge og til piger. Der skal være forrum til begge.

### **Personaletouilet og garderobe**

Der skal etableres et personaletouilet med forrum. Personaletouilet er for begge køn.

I tilknytning til forrummet skal der etableres en mindre garderobe for ca. 10 - 12 personaler med bøjlestang og skohylde.

### Depoter

Der skal etableres et-fire særskilte depoter, som eleverne har adgang til. Hvis udskolingen opdeles i linjer, skal der etableres et depot til hver linje. Depotene skal benyttes til at opbevare materialer, som anvendes i linjerne, samt til opbevaring af elevarbejder.

Depotene skal placeres centralt i basisområdet og være aflåste, men være let tilgængelige for elever og personale.

### Rengøringsrum

Der skal etableres et rengøringsrum på cirka 6 m<sup>2</sup> i udskolingen. Rengøringsrum skal indeholde udslagsvask og gulv afløb og have plads til en rengøringsvogn samt opbevaring af rengøringsartikler.

*"[ Citat om værdien af linjerne skal indsættes ] "*

Citat fra Per / Gitte, leder eller medarbejder i udskoling, Rostgårdsvej

## 7.4 Science i udskolingen

Det naturvidenskabelige og eksperimenterende område for udskolingen er to laboratorier til undervisning i naturfagene. Laboratorierne skal etableres og udstyres, så der kan gennemføres alle former for naturfaglig undervisning af 28 elever, og i et lokale skal der kunne undervises i fysik/kemi, i et lokale i biologi.

Undervisningen i fysik/kemi og biologi foregår i 7. til 9. klasse, og der arbejdes typisk i grupper af to-tre elever, hvilket svarer til ti-14 grupper for en klasse. I fysik/kemi og biologi udfører eleverne forsøg med kemiske stoffer og andre materialer. Eleverne er derfor omfattet af arbejdsmiljølovens udvidede område.

Science-området bør fremstå som ét samlet område, der i udformning, indretning, farvevalg og inventar signalerer naturfaglighed. Det skal samtidig være tonet, så de enkelte zoner afspejler en særlig naturfaglighed og derved skærper elevernes lyst til at udforske netop dét fag.

I fremtiden vil undervisningen i endnu højere grad end nu foregå ved, at eleverne selv vælger, hvilken metode de vil anvende i løsning af opgaverne. Det vil stille krav til lokalerne, som bør kunne rumme klasserettet undervisning samt mere værkstedspræget undervisning, fx indhentning af informationer, gennemførelse af forsøg og dokumentation i form af rapportskrivning og udarbejdelse af præsentationer. Lokalerne bør tilbyde "albuerum", så der skabes mentalt råderum for innovative løsninger hos eleverne.

Da geografi er et udpræget databehandlende fag, hvor undervisningen i vid udstrækning foregår ved hjælp af undervisningsmateriale på enten plancher eller digitalt (eksempelvis kortmateriale eller statistikker), er værktøjer til informationssøgning vigtige for geografiundervisningen. Men der kræves ikke særlig fysisk indretning til faget, som kan foregå i science-området, auditoriet eller et basislokale.

Fra science-området bør der være flere direkte udgange til relevante udearealer.

### For science i udskolingen skal etableres:

Laboratorium, fysik-kemi	1 stk.
Auditorium, fysik-kemi	1 stk.
Depot med lærerforberedelse	1 stk.
Laboratorium, biologi	1 stk.

Generelt gælder for science-lokalerne, at de bør tilbyde:

- størst mulig fleksibilitet og tilgodese flere undervisningssituationer
- lyse lokaler med direkte sollys
- forsøgsstationer til elever (jf. beskrivelse for hvert lokale)
- demonstrationsbord til lærer
- mindst mulig forskel på forsøgsstationer for elever og lærere (bortset fra de sikkerhedskrav, der stilles til lærerdemonstrationsbordet)
- integreret vask med afløb i bordene
- let tilgængelig opbevaring til udstyr under arbejdsborde uden låger for elever
- robuste overflader
- indbyggede stikkontakter både ved arbejdsstationer og arbejdsborde
- gode opbevaringsmuligheder og meget skabsplads med aflåselige skabe for lærere
- plads til at forsøg kan udvikle sig (i vindueskarme o. lign)
- afsætningsplads til pc'er ved alle arbejdsstationer for at undgå uheld med vand/syre/lign.

### **Laboratorium, fysik-kemi**

Ud over de generelle ønsker til science-lokaler skal fysik-kemilokalet rumme mindst 12 og gerne 14 selvstændige arbejdsstationer fordelt som "elevøer" i hele rummet, så hver gruppe får mest muligt bordplads. Arbejdsstationer skal kunne bruges af en-tre elever samtidigt.

Inventar, ud over forsøgsstationerne, skal i videst muligt omfang være mobilt, så der kan etableres et stort, frit gulvareal.

Der skal være mulighed for mørklægning af dele af fysik-kemilokalet, hvilket eventuelt kan være i auditoriet.

Lærerdemonstrationsbordet kan etableres i auditoriet.

### **Auditorium**

I forlængelse af og gerne som en del af selve fysik-kemilokalet skal der etableres et auditorium. Auditoriet sikrer optimale forhold for vekselvirkning mellem laboratorie- og teoriundervisning.

Auditoriet skal opbygges terrasseret med borde og fast stole-/bænkeopbygning til 28 elever foran et lærerdemonstrationsbord. Der skal være strømforsyninger i bordene.

Det er alene fysik-kemilokalet, som skal benytte auditoriet, og det er ikke ønskeligt, at det hænger fysisk sammen med biologilokalet.

Auditoriet kan være den del af fysik-kemilokalet, der kan mørklægges.

### **Depot med lærerforberedelse**

Der skal etableres et fælles depot til biologi og fysik, som skal være aflåst for eleverne (pga. kemikalieopbevaring). Depotet skal kunne tilgås fra begge science-lokaler.

Rummet skal indrettes med en mindre arbejdsplads til lærerforberedelse, primært til forberedelse i fysik-kemi. Arbejdspladsen skal være cirka 5 m<sup>2</sup> med bordplade og vask. Arbejdspladsen skal opfylde gældende sikkerhedskrav.

Depotet skal rumme flest muligt hyldemeter opbevaringsplads i aflåste skabe.



### **Laboratorium, biologi**

Ud over de generelle ønsker til science-lokaler skal biologilokalet rumme mindst 12 og gerne 14 selvstændige arbejdsstationer, som fordels langs væggene, og således at hver gruppe får mest muligt bordplads. Arbejdsstationer skal kunne bruges af en-tre elever samtidigt.

Inventar, ud over forsøgsstationerne, skal i videst muligt omfang være mobilt og på hjul, så der kan etableres et stort frit gulvareal.

Der kan med fordel etableres et dissektionsbord med vand i biologilokalet.

*"[ Citat om science i udskolingen skal indsættes ] "*

*Citat fra Peter eller Anette, faglærer i udskolingen, Gilbjergskolen*

### **7.5 Fællesfaciliteter**

På skolen skal der etableres en række faciliteter, som går på tværs af årgange, fag og funktioner, og som kan understøtte de undervisningsfaglige aktiviteter. Fælles for funktionerne er, at de bør kunne benyttes af alle til korte eller længerevarende forløb, samt at rummene indrettes fleksibelt, da de bør kunne tilgodese forskellige formål og undervisningsformer.

### **7.6 Læringscenter**

I læringscentret tilbydes eleverne adgang til viden og information samt mulighed for at bearbejde materiale for at formidle det videre til andre. I området indgår et formidlingsværksted, hvor lærere og elever kan producere materiale til formidling.

Eleverne kan i videnscenteret låne og læse bøger, og det er her, at skolens undervisningsmidler (boglige og andre materialer) administreres og lånes ud. Læringscenteret er således en arbejdsplads for både elever og skolens medarbejdere. Derudover er centeret rammen, når grupper skal have vejledning i brug af læremidler.

IT og øvrige medier er en integreret del af læringscenteret, hvilket understreges med etablering af et FAB-lab.

#### **For læringscenteret skal etableres:**

Læringscenter	1 stk.
FAB-lab	1 stk.
Kontor til læringscenter	1 stk.
Materialedepot ved læringscenter	1 stk.
Materialedepot i kælder	1 stk.
Printrum	1 stk.
Toiletter	

Læringscenteret er først og fremmest et sted for informationssøgning og fordybelse. Derfor skal både søgemaskiner, skriftligt materiale og centerets personale være let tilgængeligt, ligesom der skal etableres områder, hvor grupper eller enkelte elever kan arbejde uforstyrret.

Læringscentret skal:

- være indrettet, så den enkelte kan inspireres til og finde ro til at fordybe sig
- rumme mulighed for at mindre grupper kan arbejde i fx niches
- rumme 15-20 eleverarbejdspladser
- indrettes til udlånsstyring, hvor eleverne selv skal kunne søge og låne ved flere terminaler
- indrettes med en synlig administrativ arbejdsplads i selve læringscenteret, hvor personalet kan arbejde ved PC, som ikke er tilgængelig for eleverne
- være indrettet, så der kan anvises en arbejdsplads for personale tilknyttet læringscenteret, herunder skolens IT-ansvarlige, i et aflåseligt kontor
- indrettes med rigelig plads til opbevaring af materiale både i inventar og i særskilte depoter, hvoraf det ene skal etableres i direkte tilknytning til læringscenteret.

I læringscenterets formidlingsværksted bør følgende tekniske udstyr kunne anvendes:

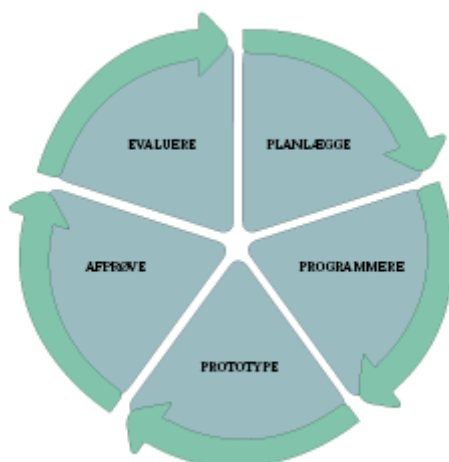
- søgning og tekstbehandling med plads og inventar til computere og scannere
- digital produktion med plads til kopimaskiner og printere i særskilt rum
- billedbehandling, lyd- og videoredigering
- opbevaring, opladning og udlån af udstyr som eksempelvis bærbare, tablets, div. devices, video- og lydudstyr inkl. overførselsudstyr.

### FAB-lab

FAB-lab er et "fabrikationslaboratorium", der skal fungere som en understøttende facilitet til skolens undervisning efter en særlig pædagogisk metode. I FAB-lab udfoldes en videreudvikling af de klassiske håndarbejdsfag, så eleverne oparbejder en ny moderne vinkel på de praktiske færdigheder. Desuden skabes der mulighed for at koble håndværk til de mere teoretiske fag og derigennem opnå en fælles faglig forståelse for praktisk anvendelse af IT-redskaber.

Idéen med FAB-lab er, at eleverne lærer med udgangspunkt i egen produktion, og at den teoretiske læring udledes af egen oplevelse af produktion samt oplevet erfaring med produktionens virkning. Funktionen er understøttende og bruges ikke nødvendigvis af hele klassen samtidig.

*"FAB-lab er et produktionslaboratorium, hvor eleverne gennem udvikling, egenproduktion og afprøvning af prototyper opøver forståelse for sammenhænge mellem materialeegenskaber, produktion og IT. Undervisningen kobler mange forskellige læringsplatforme og fag, og fremmer innovation og entreprenørskab blandt eleverne."*



Konceptet "fablab@school" er målrettet folkeskolelever og udviklet på Stanford University i USA som "et læringsorienteret digitalt fabrikationsværksted, som giver nye teknologier til design og konstruktion af modeller i hænderne på elever" (se: [fablab@school.dk](http://fablab@school.dk)).

FAB-lab er først og fremmest et værksted, og lokalet skal indrettes i værkstedspræg og med en robust karakter, som både tåler og motiverer til praktisk produktion. Værkstedet skal opfylde kravene i fablab@school, hvilket giver adgang til international vidensdeling og udveksling af undervisningsmateriale.

FAB-lab udstyres af bygherre med følgende udstyr, som tilbudsgiveren skal anvise og etablere plads til:

- Laserskærer
- GoGo Board Kit og sensorer, Arduinos, Lilypads
- Vinylskærer
- 3D-printer
- 3D-scanner.

Maskinerne skal være let tilgængelige for elever og lærere og gerne være placeret, således at læreren kan undervise en gruppe på –otte til ti elever og kan observere dem.

FAB-lab skal desuden tilbyde flere skærme og whiteboards samt mulighed for ophængning og udstilling af elevarbejder.

FAB-lab skal disponeres således, at eleverne kan arbejde i mindre selvstændige grupper og ved egne computere i planlægningsfasen, med værktøj i produktionsfasen samt tilbydes gode muligheder for at afprøve og præsentere prototyper på det digitale udstyr.

Rummet skal indrettes med fast inventar langs væggene samt flytbare borde og stole til fleksible arbejdspladser og til brug ved lærerintroduktion til opgaver og udstyr. Borde bør kunne indstilles i flere højder, så det også er muligt at stå op og arbejde.

Rummet skal udstyres med let tilgængelig fast opbevaring af værktøj til manuel produktion (hobbyknive, symaskiner mv.) samt skuffer til Arduinos, Lilypads og andre elektroniske komponenter.

FAB-lab kan placeres i tilknytning til værkstederne og/eller ved læringscenteret, således at der kan opnås synergi mellem elevproduktionen i de funktioner.

Der bør være visuel kontakt mellem FAB-lab og de tilstødende gangarealer og gerne indkig til udstillede elevarbejder.

### **Kontor til læringscenter/FAB-lab**

Der skal etableres arbejdspladser til personalet, som er tilknyttet læringscenteret og FAB-lab, i et kontor, der er skærmet visuelt og akustisk fra eleverne.

Kontoret indrettes med en til tre fleksible arbejdspladser samt mulighed for opbevaring af læringsmateriale.

Kontoret bør placeres tæt ved til læringscenterets depot.

### **Printrum**

Ved kontor for læringscenter skal der etableres et særskilt printrum, som er tilgængeligt for elever og personale.

Printrummet skal have plads til en standard printer/kopimaskine samt opbevaring af papir.

## Depoter

Der skal etableres –en til to depoter til opbevaring af undervisningsmateriale til læringscenteret.

Depoterne skal disponeres, så de kan indrettes med flest mulige hyldemeter, og der skal være plads til en bogvogn i hvert depot.

Det ene og største af depoterne forventes etableret i kælderen.

## 7.7 Multisal

Der skal etableres en multisal, der kan skabe gode rammer for fællessamlinger og større arrangementer på skolen.

Salen skal være et multianvendeligt rum for at tilgodese brugergruppernes individuelle behov:

- Indskolingens samles dagligt
- Melletrinnet samles hver tredje dag
- 0. til 6. klasse samles hver tredje uge
- Udskolingen bruger salen til længerevarende projektforsøg et par gange om året.

Udover de daglige fællessamlinger skal multisalen anvendes som auditorium til teoretisk undervisning, præsentationer og foredrag. I perioder skal salen danne rammen for større arrangementer f.eks. længerevarende projektforsøg, teater-/musicalforestillinger og skriftlige prøver. Salen bør desuden kunne anvendes til bevægelse i undervisning og fritid.

Multisalen bør placeres centralt og hensigtsmæssigt i forhold til de øvrige fælles faciliteter, basisområderne og særligt det musiske og i mindre grad til det praktiske æstetiske område (værkstederne).

Salen skal kunne indrettes fleksibelt for at tilgodese de forskellige behov, hvorfor gulvarealet skal være niveaufri og uden fast stoleopstilling.

Der skal etableres gode opbevaringsmuligheder for de mange brugergrupper. Skolens stoledepot og et rengøringsrum bør etableres i nærheden af multisalen.

Multisalen skal dimensioneres til 200 personer og skal overholde gældende myndighedskrav og retningslinjer for akustiske forhold.

*”Multisalen er en vigtig facilitet for eleverne i udskolingen, hvor det at lære og turde at stille sig op og lave en præsentation for sine klassekammerater er en stor faktor i den personlige udvikling for en teenager”.*

Stine Lærke Petersen, lærer i udskolingen

## 7.8 Naturfag for indskoling og melletrin

Skolen arbejder aktivt med ”udeundervisning” i naturfagene i indskoling og på melletrinnet.

I indskoling er naturfagsundervisningen så integreret i den øvrige undervisning og udendørs aktiviteter, at der ikke skal etableres et faglokale til natur + teknik for de små årgange. I stedet skal der etableres en udepavillon langs kanalen.

For melletrinnet skal der etableres et faglokale til natur + teknik som supplement til den udendørs undervisning. Lokalet bør etableres, så der skabes en tæt sammenhæng mellem inde og ude, og det bliver

selvfølgelig at inddrage de udendørs læringsrum i undervisningen – både tæt ved læringsområdet og andetsteds på skolens område.

Skolen er i besiddelse af en unik samling af udstoppede dyr, særligt fugle og mange lokale fuglearter. Der er et fælles ønske om, at dyrene bliver vist bedre frem i det nye læringsmiljø, og at der skal gøres en dyd ud af at fremvise denne særlige lokale samling.

Skolens nære udearealer bør aktiveres 360 grader omkring skolen, så både arealer og redskaber benyttes på tværs af tilbud og fag. Udeværksteder skal ikke reserveres til særlige fag, men tværtimod være generelt anvendelige, robuste værksteder, som indbyder til blandet brug – af alle brugere af skolen på alle tidspunkter.

Der kan med fordel tænkes i æstetik og naturfag ved den generelle behandling af udearealerne, eksempelvis med plantekasser og frugtræer, som også vil have stor værdi for naturfagene, da børnene kan se naturens gang tæt på og evt. høste frugter i løbet af året.

#### **For naturfag i indskoling og mellemtrin skal etableres:**

Faglokale til natur + teknik	1 stk.
Depot	1 stk.
Udepavillon	1 stk.

#### **Faglokale til natur + teknik**

Der skal etableres et stort og godt faglokale, som er målrettet natur + teknik i mellemtrinnet. Lokalet bør indrettes i lyse lokaler med direkte sollys.

Lokalet skal indrettes med inventar og udstyr, som er målrettet 3.-6. klassetrin, herunder:

- Mindst 12 og gerne 14 arbejdsstationer langs rummets kanter. Arbejdsstationer skal anvendes uden stole.
- Demonstrationsbord til lærer
- Arbejdsborde på hjul til arbejde imellem forsøg
- Mulighed for at benytte gulvarealet midt i klassen
- Integreret vask med afløb i bordene
- Robuste overflader
- Stikkontakter både ved arbejdsstationer og arbejdsborde
- Gode opbevaringsmuligheder med aflåselige skabe
- Køleskabe, e-tavle, opvaskemaskine
- Afsætningsplads til pc'er ved alle arbejdsstationer for at undgå uheld med vand/syre og lign.
- Mulighed for opbevaring og udstilling af forsøg, som er under udvikling – primært elevarbejder.

#### **Depot**

Der skal etableres depot til opbevaring af:

- Materialer og udstyr
- Tre rulleborde af 110 x 65 cm. som lærerne kan bruge til transport af udstyr/materialer.

#### **Udepavillon**

Der skal etableres en udepavillon til brug for naturfagsundervisning i indskolingen. Jf. beskrivelse under afsnit 8 om udearealer og 8.1 om fagrelaterede udearealer.

## 7.9 Værksteder

Den praktisk-æstetiske dimension handler i høj grad om, at sans og erkende, forvandle og skabe, danne og udtrykke. Det er erkendelses-, udtryks- og arbejdsformer, som har det kunstneriske og kulturhistoriske i sig sammen med mere praktiske færdigheder. Med andre ord; kunsthåndværk i bred forstand.

Det produktive håndværksmæssige arbejde, med fremstilling af ting med æstetisk og funktionel værdi, tager udgangspunkt i børnenes nysgerrighed. Glæden ved at omsætte egne ideer, fordybe sig i processen og forvandle materialer til konkrete produkter vægtes højt i undervisningen.

Der skal etableres et samlet værkstedsområde, hvor de fire lokaler til de praktiske og æstetiske fag bør ligge i forlængelse af hinanden for at understøtte de tværfaglige forløb, som skolen ofte har. Desuden vil et samlet område være hensigtsmæssigt, da fagene i et vist omfang kan dele materialer og værktøj. Lokalerne skal dog fortsat være opdelt ift. lyd og støv.

Den praktisk, æstetiske dimension er et gennemgående element i undervisningen. Skolen har ønsket at nytænke undervisningen i billedkunst og håndværk + design med etablering af et praktisk, æstetisk område, hvor også et FAB-lab kan skabe nye muligheder for at koble de praktiske dimensioner med it-teknologi og nytænkning af samt overbygning på kendt undervisning i håndværksfagene.

Skolens værksteder anvendes i høj grad af fritidsbrugere, så området skal placeres hensigtsmæssigt ift. adgang for fritidsbrugere.

### Der skal etableres følgende værksteder:

Billedkunst, stort	1 stk.
Billedkunst, lille	1 stk.
Håndværk og design	2 stk.
Depot	4 stk.
Maskinværksted	1 stk.

### Billedkunst

Der skal etableres to billedkunstværksteder – et stort og et mindre. Lokalerne skal placeres i umiddelbar forlængelse af hinanden – gerne med gennemgang og i forbindelse med de tilhørende depoter.

Undervisningen i billedkunst foregår ved, at eleverne modtager en samlet instruktion, herefter hentes materialer som fordeles ved borde/områder, og arbejdet går i gang. Der foregår hurtigt flere aktiviteter på én gang, derfor er der behov for overskuelighed og albuenum til produktion, opbevaring af materialer, værker som tørrer, fremvisning af værker m.m.

Værkstederne skal indrettes praktisk og fleksibelt. Æstetik og ordentlighed er vigtige elementer, som kræver rumlighed.

Rummene skal indrettes med godt og varieret dagslys og kunstigt lys.

Fra tilstødende lokaler kan der være mulighed for at kigge ind, f.eks. via glaspartier i vægge og døre. Adgangsforholdene bør være i form af brede døre eller dobbeltdøre.

Skolen har et lerværksted og en keramikovn, som bør bevares.

Lokalerne skal kunne anvendes af både skole, FO og Billedskolen. Eksempelvis anvender Billedskolen lokalerne fra september til april to gange om ugen til hold på 12 til 15 elever.

## **Håndværk og design**

Undervisningen i håndværk og design skal bidrage til at skærpe elevernes glæde ved at fordybe sig i håndværks- og designprocesser, styrke elevernes kreative, kognitive og kropslige erfaringer og derigennem øge den enkelte elevs interesse for erhvervsuddannelser og videregående uddannelser, der kombinerer håndværk og design. Ved at samle sløjd og håndarbejde i ét fag får håndværket mere sammenhæng, synlighed og relevans for eleverne. Samtidig er koblingen mellem teori, praksis og anvendelsesorientering helt afgørende for elevernes læring.

I faget bliver der lagt vægt på at sikre en modernisering og styrkelse af de håndværksmæssige, kreative og innovative kompetencer. Eleverne arbejder fra idé til færdigt produkt og lærer at frembringe konkrete produkter, der tager udgangspunkt i deres dagligdag og omverden. Håndværk, forskellige teknikker og materialekendskab prioriteres i undervisningsforløbene.

Der skal etableres et træværksted og et tekstilværksted. Lokalerne bør placeres i umiddelbar/direkte forlængelse af hinanden og i forbindelse med tilhørende depoter. Værkstederne skal råde over hver sit depot.

I begge lokaler bør der være en ideudviklingszone samt mulighed for præsentation og evaluering i plenum.

Faciliteterne skal opdeles i:

- Tekstilzone med symaskiner, et højdeindstilleligt klippebord og strygebræt med udsug
- Vådzone med vaskerende, arbejdsstationer til filt samt tryk og male.
  
- Træværkstedszone med robuste arbejdsborde og høvlbænke/kombibænke med skruestik
- Metalværkstedszone med arbejdsstationer med kombibænke med skruestik.

Værkstederne skal indrettes praktisk og fleksibelt. Værkstederne skal indrettes, så der er mulighed for at arbejdet kan foregå i grupper eller som klasseundervisning med og uden borde.

Der er krav om skærpet tilsyn i håndværk + design, hvorfor der i muligt omfang skal etableres overskuelighed og udsyn.

Rummene skal indrettes med godt og varieret dagslys og kunstigt lys.

Fra tilstødende lokaler kan der være mulighed for at kigge ind, f.eks. via glaspartier i vægge og døre. Adgangsforholdene bør være i form af brede døre eller dobbeltdøre.

Lokalerne skal kunne anvendes af skole, FO og fritidsbrugere.

## **Værkstedspoter**

Der bør etableres gode opbevaringsmuligheder til både materialer og værktøj. God depotplads er vigtig for at sikre ordentlighed og et godt samarbejde mellem skole, FO og fritidsbrugere.

Der skal etableres i –tre til fire depoter, som skal være tilknyttet værkstederne. Der kan etableres et samlet depot for de to værksteder til billedkunst.

Depoterne skal også kunne benyttes til at opbevare materialer og elevprojekter. Depoterne skal indrettes med hylder og aflåselige skabe og med plads til f.eks. staffelier og andet større udstyr.

Opbevaringsløsningerne kan delvist placeres i værkstedslokalerne og skal allokere til hhv. skole, FO og fritidsbrugere, som alle har egne budgetter.

### **Maskinrum**

Der bør etableres et mindre maskinrum til brug for FAB-lab og det kreative værksted. Rummet bruges primært i forbindelse med lærerens forberedelsestid, og elever må aldrig opholde sig alene i rummet. Læreren kan tage enkelte elever med ind i rummet under skærpet tilsyn.

Rummet skal indrettes således, at der er plads til at læreren kan bruge skolens eksisterende materiel; bånd- og rundsav, en søjleboremaskine/skivepudser og afretter/ tykkelseshøvl. Rummet skal være adskilt fra resten af værkstederne og FAB-lab for at undgå støvgener i de mere følsomme maskiner i FAB-lab. Der skal være spånsug i rummet.

## **7.10 Musik**

Musik er et fag, som i stort omfang indgår i skolens sociale aktiviteter, som aktiverer skolen på tværs, og som rækker langt ud i lokalområdet.

Skolen, Gribskov Musikskole og Gilleleje Byorkester har i dag et godt samarbejde, hvor de problemfrit deler lokaler og koordinerer øvetider. Gruppen ønsker at fortsætte og gerne udvide samarbejdet i et nyt musisk område.

Musikskolen øver på skolen flere dage om ugen, så snart skoleskemaet tilbyder rum til det. Musikskolen skal have mulighed for at benytte musiklokalerne, øveboksene, multisalen og et varierende antal basislokaler og grupperum. Dertil behov for depotrum til eget udstyr.

Gilleleje Byorkester øver på skolen en eftermiddag og aften om ugen. Byorkesteret har om eftermiddagen brug for et antal basislokaler og grupperum til undervisning af børn og unge og om aftenen et behov for øverum, hvor der er plads til 30 børn og voksne til samspil med blæseinstrumenter. Dertil behov for depotrum til eget udstyr og store instrumenter.

Det samlede musiske område bør placeres centralt og hensigtsmæssigt i forhold til multisalen. En let tilgængelig forbindelse til multisalen og eventuelle anvendelige udearealer vil være en væsentlig forbedring af det musiske område, som i dag er spredt på skolen.

Der skal etableres gode akustiske forhold i lokalene til musikundervisning, og der skal tages særlige hensyn til den øvrige undervisning og støvgener på tværs af etagerne.

### **Til musikundervisning skal etableres:**

#### **Musik**

Musiklokale	2 stk.
Øvebokse	2 stk.
Musikdepot, skolen	1 stk.
Musikdepot, Musikskolen	1 stk.
Musikdepot, Byorkesteret	1 stk.

### **Musiklokaler**

Der skal etableres to musiklokaler. Lokalerne skal placeres i forlængelse af hinanden og i forbindelse med tilhørende øvebokse og depoter.



En musiktime kan indeholde forskellige aktiviteter lige fra en teoretisk del, hvor man sidder og skriver eller lytter til en mere aktiv del med instrumentalspil, dans, leg og sang.

Musiklokalerne skal anvendes til studiespil og samspil og bør tilbyde gode muligheder for bevægelse.

Musiklokalerne skal indrettes praktisk og fleksibelt, så der er mulighed for at skifte mellem forskellige aktiviteter. Lokalerne skal delvist indeholde en velindrettet, fast opstilling af instrumenter, men også fleksibelt mobilt inventar.

Musiklokalet skal have brede døre, så musikinstrumenter kan transporteres fra lokalet til skolens fællesarealer.

Musiklokalerne skal have faste kabelføringer til højttalere og lys (PA-anlæg).

### **Øvebokse**

Den musikpædagogiske tilgang i undervisningen betyder, at der er behov for to øvelokaler, hvor en enkelt elev eller en lille gruppe elever kan øve en mindre del af et værk, inden det sammensættes i fællesskab.

Øveboksene skal placeres i forbindelse med musiklokaler og depoter. Der skal være adgang til øveboksene fra både musiklokale og gangarealer.

Det skal sikres, at aktiviteter i øveboksene kan gennemføres uden at medføre akustisk gene for undervisningen i musiklokalet. Øveboksene er ikke optagerum.

### **Depot, skolen**

Der skal etableres et depot til musikinstrumenter og instruktionsmateriale, eksempelvis sangbøger, med direkte adgang fra begge musiklokaler.

Døråbninger til musikdepotet skal være tilstrækkeligt brede, så musikinstrumenter kan transporteres ind og ud af musiklokalet.

### **Depot, Musikskolen**

Der skal etableres et depot til musikinstrumenter og instruktionsmateriale, eksempelvis store strygeminstrumenter og nodehæfter, til brug for Musikskolen. Musikskolen anvender egne instrumenter (undtagen er klaver/flygel).

Musikskolens depot skal kunne tilgås uafhængigt af musiklokalerne, så undervisningen ikke forstyrres.

Døråbninger skal være tilstrækkeligt brede, så musikinstrumenter kan transporteres ind og ud. Det skal være muligt at transportere store instrumenter fra depotet til biler, som parkeres lige ved indgange til skolen. Her kræves ikke niveaufri, men let adgang, som ikke er adgang via trappe.

### **Depot, Byorkester**

Der skal etableres et depot til brug for Byorkesteret til opbevaring af noder, uniformer og instrumenter. Byorkesteret anvender egne instrumenter.

Byorkesterets depot skal kunne tilgås uafhængigt af musiklokalerne, så undervisningen ikke forstyrres.

Depot bør være i nærheden af det øvelokale til 30 personer, som Byorkesteret kan anvende, og der skal være niveaufri adgang mellem øvelokalet og depotet. Ligeså skal Byorkesteret kunne transportere store blæseinstrumenter fra depotet til biler, som parkeres lige ved indgange til skolen. Her kræves ikke niveaufri, men let adgang, som ikke er adgang via trappe.

Døråbninger skal være tilstrækkeligt brede, så musikinstrumenter kan transporteres ind og ud.

### 7.11 **Bevægelse**

Bevægelse er en vigtig del af skolens hverdag og pædagogiske princip. Bevægelse forstås ikke kun som de aktiviteter, der foregår i forbindelse med sport, men som aktiviteter, der foregår i løbet af dagen, i de omgivelser man befinder sig i.

Det er derfor et essentielt ønske, at bygningen og udearealerne i videst mulig omfang udformes og indrettes på en måde, der inspirerer til at eleverne bevæger sig i løbet af dagen.

Der ønskes indarbejdet bevægelsesfremmende elementer inde såvel som ude i form af opstregninger på gulv og belægning samt inventar som inviterer til at klatre, hoppe eller dyrke motion.

Der skal være plads til en hurtig walk and talk, en lille løbetur som energizer, en kravletur, en henteleg, et stjerneløb eller lignende.

*"[ citat om bevægelse som end del af hverdagen – om at de mellemstore børn også gerne vil lege/være aktive]".*

*Josephine & Liv, elevrepræsentanter, 6. klasse*

### 7.12 **Mad**

Elevernes frokost skal bibeholdes som en integreret del af dagligdagen i de enkelte trin. Derfor skal eleverne fortsat spise i deres basisområder, og det eksisterende kantineareal kan frigøres til andre funktioner.

For at sikre at der med tiden kan etableres en madordning, hvor mad fabrikeres på en anden adresse og bringes til Parkvej, skal der etableres et modtagerum til mad.

Madkundskabslokalet forventes opgraderet til nutidig standard og bør indrettes mere fleksibelt end eksisterende forhold.

Generelt for alle faciliteterne omkring mad gælder, at indretning og inventar skal udformes, så det er nemt at efterleve gældende hygiejnestandarder.

#### **For mad skal etableres:**

Madkundskabslokale	1 stk.
Kolonialdepot	1 stk.
Modtagerum til mad	1 stk.

### **Madkundskabslokale**

Der skal etableres et madkundskabslokale. Lokalet kan placeres i de eksisterende lokaler og skal ligge i forbindelse med kolonialdepotet.

Madkundskabslokalet skal indeles i området med mindre køkkener med plads til –fire til seks elever. Hvert område skal have en kogeø, vask, ovn, skraldespand, minikøleskab og de nødvendige redskaber tilknyttet. Lokalet skal ikke indrettes med opvaskemaskiner, men ordentlige forhold til at vaske op i hånden.

Rummet skal indrettes med aflåselige opbevaringsmuligheder, som bør allokeres til hhv. skole og fritidsbrugere, som har særskilte budgetter.

Rummet skal indrettes med godt og varieret dagslys og kunstigt lys.

### **Kolonialdepot**

Der skal etableres et kolonialdepot i forbindelse med madkundskabslokalet. Lokalet kan placeres i de eksisterende lokaler.

Depotet skal benyttes til at opbevare madvarer og opstille større køleskabe.

Rummet skal være let tilgængeligt for elever og personale.

Rummet skal indrettes med aflåselige opbevaringsmuligheder, som af skolen kan allokeres til hhv. skole og fritidsbrugere.

### **Modtagerrum til mad**

Der skal indrettes et modtagerrum til en eventuel fremtidig frokostordning til eleverne, som bliver leveret udefra.

Rummet skal udføres, så det opfylder hygiejne- og rengøringskrav til håndtering af kolde retter. Der skal ikke håndteres varme retter.

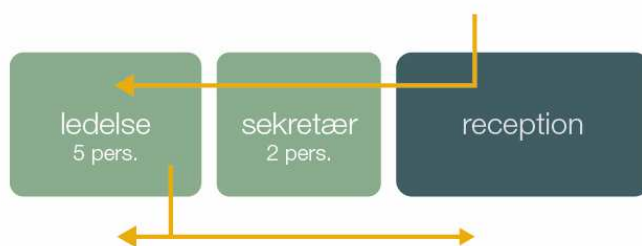
Rummet skal kunne rumme seks til otte rulleborde.

## **7.13 Administrationsfaciliteter**

Ved ankomst til Gilbjergskolen skal man mødes med et smil og et hjælpsomt menneske, så reception og administration skal være placeret centralt og synligt i forhold til ankomsten til skolen og til skolens hovedindgang.

Placeringen skal sikre nærhed til elever og personale, som bruger faciliteterne dagligt, for at sikre tryghed for forældre, som skal til en svær samtale, og for gæster som skal kunne orientere sig let ved første besøg på skolen.

Administrationen bør placeres tæt på personalerummet, men det er op til tilbudsgiverne at anvise den mest hensigtsmæssige placering af administrations- og personalefaciliteterne.



### Til skolens administration skal etableres:

#### Reception

Ankomst- og venteareal	1 stk.
Sekretærer	1 stk.
Printrum/depot	1 stk.
Tekøkken	1 stk.
Toilet med forrum	1 stk.

#### Administrationsfaciliteter

Kontor for skoleledelse	1 stk.
Mødelokale (10 pers.)	1 stk.
Mødelokale (6-8 pers.)	1 stk.

### Reception

Skolens reception er udgangspunkt for alle henvendelser til skolen. Receptionen skal placeres, så den er synlig fra ankomsten og de tilstødende pædagogiske områder. Der skal være tydelig skiltning, som viser vej til receptionen.

I receptionen skal etableres en skranke til modtagelse og servicebetjening af alle skolens brugere.

Ved receptionen skal der være et venteområde med siddeplads til –to til tre personer, primært tiltænkt gæster til administrationen.

Fra receptionen skal der være let adgang til skoleledelsens møderum.

### Sekretærer

Receptionen er også arbejdsplads for to sekretærer, så der skal etableres to skærmede arbejdspladser med direkte adgang til receptionsområdet.

Arbejdspladserne skal være synlige fra receptionen og kan, hvis de adskilles af en skranke, placeres i forlængelse af receptionen.

Ved indretning af receptionsområdet og sekretærernes arbejdspladser skal der være fokus på godt arbejdsmiljø for sekretærerne, og det skal sikres, at arealet tilgodeser både tilgængelighed for skolens brugere og arbejdsro for det administrative personale.

Skolen har ofte en medarbejder i arbejdsprøvning, hvorfor arealet til reception og sekretærarbejdspladser skal disponeres således, at der er mulighed for at etablere en mindre arbejdsplads (6 m<sup>2</sup>).

### **Kontor for skoleledelse**

Administrationen har valgt at sidde samlet for at synliggøre en homogen ledelse, og der skal derfor etableres et teamkontor med tilknyttede mødelokaler.

Teamkontoret til skolens fem ledere skal etableres synligt og let tilgængeligt ved ankomst til receptionen.

Kontoret skal kunne indrettes med fem faste arbejdspladser.

Rummet skal opfylde normale krav til kontorarbejdspladser i storrumskontor.

### **Mødelokale, 10 pers.**

Der skal etableres et møderum til ti personer i tilknytning til administrationen.

Kontoret kan med fordel placeres, så der er direkte adgang fra både teamkontor for ledelsen og fra receptionen.

Møderummet benyttes primært af ledelsen og administrativt personale. Der skal være mulighed for visuel kontakt mellem møderum og omkringliggende arealer, samtidig med at der skal være mulighed for at afskærme møderummet visuelt fra de omgivende rum.

### **Mødelokale, 6 til 8 pers.**

Der skal etableres et møderum til seks til otte personer med direkte adgang fra ledelseskontoret.

Møderummet benyttes primært af ledelsen. Der skal være mulighed for visuel kontakt mellem møderum og omkringliggende arealer, samtidig med at der skal være mulighed for at afskærme møderummet visuelt fra de omgivende rum.

### **Printrum/depot**

Ved receptionen skal der etableres et særskilt printrum til brug for den samlede administration. Der skal være direkte adgang til printrummet fra receptionen og fra ledelsens kontor.

Printrummet skal have plads til en standard printer/kopimaskine samt opbevaring af papir. Der skal ligeså være plads til tre standard arkivskabe med hængemapper.

### **Toilet med forrum**

Til administrationen skal etableres et toilet med forrum.

### **Tekøkken**

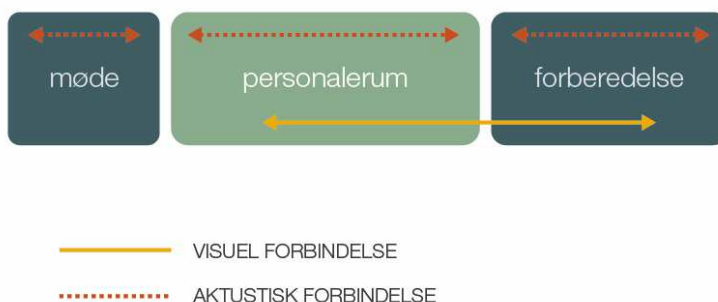
Der skal etableres et mindre tekøkken i tilknytning til receptionen.

## **7.14 Personalefaciliteter**

En vigtig forudsætning for elevernes trivsel og læring er et godt arbejdsmiljø for medarbejderne. Det er derfor sikret, at den enkelte medarbejder har gode arbejdsvilkår. Dels i forhold til gode basis- og fagområder, og dels i forhold til at skabe rum til individuel fordybelse og forberedelse samt til fælles forberedelse og mødevirksomhed med team, kolleger og forældre.

Der skal skabes gode rammer for social interaktion mellem medarbejderne og for fælles videndeling og kompetenceudvikling. Dette gælder både de nærmeste samarbejdspartnere og øvrige kolleger på skolen.

For at sikre at skolens fokuspunkt om fællesskab også efterleves blandt personalet, og at der kan arbejdes i team- og projekter på tværs af alle årgange, skal alle faciliteter til forberedelse og lærerophold etableres samlet.



#### Til skolens personale skal etableres:

Personalerum med tekøkken	1 stk.
Forberedelsesrum	mindst 1 stk.
Printrum/depot	2 stk.
Konferencerum (20 pers.)	1 stk.
Mødelokale (10 pers.)	1 stk.
Mødelokale (6-8 pers.)	1 stk.
Samtalerum (2-4 pers.)	2 stk.
Personalegarderobe	mindst 4 stk.
Toiletter og badefaciliteter	

#### Personalerum med tekøkken

Personalerummet er for hele skolens personalegruppe. I personalerummet holdes pause mellem undervisning, forberedelse, administrativt arbejde m.m., og det er her, at medarbejderne har mulighed for at mødes med kolleger og hente informationer på en fælles infotavle.

For at sikre sammenhængskraft i personalegruppen etableres der ikke decentrale personalerum/zoner i basisområderne, og det forventes, at alt personale vil gøre daglig brug af personalerummet.

Personalerummet skal indrettes med mulighed for flere slags ophold både til spisesituationer, til uformelle møder og til pauser. Der kan derfor med fordel indrettes flere zoner med forskelligartede siddemøbler, som skal kunne tilgodeses både formelt og uformelt ophold.

Personalerummet skal kunne rumme mulighed for at afholde møder med den samlede personalegruppe – ca. 105 personer.

### **Forberedelsesrum**

Der skal i tilknytning til personalerummet, gerne med visuel men ikke akustisk forbindelse, indrettes lærerforberedelsesrum med 35-40 arbejdspladser til lærernes forberedelsesarbejde.

Rummet bør opdeles i flere zoner, således at flere teams kan arbejde uden at forstyrre andre. Lærerforberedelsen kan også etableres i flere sammenhængende rum, men det er i så fald vigtigt, at de etableres i varierende størrelse, da teamsammensætningerne ændres fra år til år.

Det gode forberedelseslokale:

- Er sammen med relevante kollegaer
- Tilbyder mulighed for individuel indretning bl.a. i zoner i teams
- Har et godt indeklima med mulighed for lysdæmpning
- Har tilstrækkeligt antal stikkontakter og stabilt internet
- Er indrettet med et fleksibelt møblement med både skriveborde og ovale borde
- Har opbevaringsplads i form af reoler og skabe for den enkelte medarbejder.

Rummet/rummene skal opfylde normale krav til kontorarbejdspladser i storrumskontor.

### **Printrum/depot**

Der skal etableres to printrum og depoter i direkte forbindelse med forberedelses-/personalrum.

### **Konferencerum**

Der skal indrettes et konferencerum til ca. 20 personer.

Rummet skal placeres, så det er let tilgængeligt for hele skolen til daglige interne møder.

Konferencerummet benyttes af både administrativt personale, øvrigt personale samt ressource teamet. Der skal være mulighed for visuel kontakt mellem konferencerum og omkringliggende arealer samtidig med, at det skal være muligt at afskærme konferencerummet visuelt fra de omgivende rum.

### **Mødelokale, 10 personer**

Der skal etableres et møderum til ti personer i direkte tilknytning til forberedelses- og personalerummet.

Møderummet benyttes primært af lærerne og pædagogerne til teammøder og forberedelse, men også af administrativt personale og medarbejdere fra ressource teamet. Der bør være visuel kontakt mellem mødelokale og omkringliggende arealer samtidig med, at der bør være mulighed for at skærme visuelt med persienner eller lignende.

### **Mødelokale, 6 til 8 personer**

Der skal etableres et møderum til seks til otte personer i direkte tilknytning til forberedelses- og personalerummet.

Møderummet benyttes primært af lærerne og pædagogerne til teammøder og forberedelse, men også af administrativt personale og medarbejdere fra ressource teamet. Der bør være visuel kontakt mellem mødelokale og omkringliggende arealer samtidig med, at der bør være mulighed for at skærme visuelt med persienner eller lignende.

### **Samtalerum**

Der skal etableres to samtalerum på hver 8 m<sup>2</sup>, som primært er til brug for ressourceteamets personale. Når ressourceteamet ikke anvender rummene, benyttes de af eksempelvis tillidsrepræsentanter til fortrolige samtaler.

Hvert samtalerum skal kunne indrettes med et til mødebord til to til fire personer.

Mødelokalerne skal være placeret i nærheden af forberedelsesrummet, men også have direkte adgang fra gangarealer.

### **Personalegarderobe**

Der skal tilvejebringes garderobeareal, som kan rumme overtøj og personlige ejendele for skolens ca. 105 personaler samt vikarer. Der skal være 110 garderober.

Garderoben suppleres med mindre garderobearealer i basisområderne (jf. beskrivelse under personaletoilet og garderobe under indskoling, mellemtrin og udskoling).

Garderoben bør placeres med direkte adgang fra personalerummet og toiletter.

### **Toiletter og badefaciliteter**

#### Toiletter

Der skal iht. BR15 etableres minimum et personaletoilet pr. 15 personaler.

Personaletolletterne skal fordeles jævnt på skolen. Jf. beskrivelser ved basisområder og læringscenter.

Mindst et centralt placeret toilet skal være et handicaptoilet, som opfylder gældende standarder.

Toiletterne skal være kønsopdelte. Toiletterne skal have forrum og etableres som selvstændige rum med tætsluttende dør, spanske vægge accepteres ikke.

#### Badefaciliteter

Der skal etableres kønsopdelte badefaciliteter, gerne i tilknytning til personalerum og garderobe, for personalet, hvis ikke badefaciliteterne placeres i kælder.

Badeafsnit for hhv. kvinder og mænd skal rumme en kabine samt plads til aftørring/omklædning og mulighed for fralægning af tøj.

## **7.15 Sundhed og trivsel**

Til skolen er knyttet en række personer og faciliteter, som ikke bruges dagligt af den enkelte elev, men som er vigtige funktioner ift. at sikre elevernes sundhed og trivsel.

Nogle af funktionerne benyttes også af børn fra kommunens andre skoler.

### **Til skolens sundhedsfaglige personale og ressourcepersoner skal etableres:**

Konsultation for sundhedsplejen	1 stk.
Behandlingsrum for specialtilbud	1 stk.
Tandklinik	1 stk.
Teamkontor til ressourceteam	1 stk.



### **Konsultation til sundhedspleje**

Der skal etableres et lokale til konsultation hos sundhedsplejen, som er indrettet, så der er mulighed for at udføre syns- og høretest.

Sundhedsplejens lokale kan blive på den nuværende placering. Lokalerne skal istandsættes i overensstemmelse med de generelle niveau for istandsættelse af eksisterende lokaler.

### **Behandlingsrum for specialtilbud**

Der skal etableres et behandlingsrum til specialtilbuddet. Behandlingsrummet skal anvendes bl.a. til motorisk træning og sansetræning for specialtilbuddets elever. Rummet skal være ekstra lydisoleret i forhold til omgivelserne.

Rummet skal dimensioneres så der er plads til:

- kuglebassin, 2,5 x 2,5 meter
- vandseng, 1 x 2 meter
- trampolin, diameter 1 meter
- sækkestol
- gyngel / hængekøje (til at vugge eleverne i)
- "sunshinecirkel" – et rundt gulvtæppe med en diameter på ca. 3,5 meter,

Der kræves 4 x 4 meter fri gulvplads i rummet til cirkel, sækkestol og gyngel. Der skal være mulighed for at etablere en afskærmning fra det frie areal til resten af rummet. Afskærmningen kan være et gardin.

Inventar til rummet er en bygherreleverance.

### **Tandklinik**

Tandklinikken skal bevares i sin nuværende udstrækning og antal stole, men tilbudsgiveren kan vælge at reetablere i samme omfang andetsteds på skolen, hvis det er mest hensigtsmæssigt.

Hvis tandklinikken flyttes, skal den fortsat være placeret et sted, så det er nemt for udefrakommende børn og forældre at ankomme til skolen og finde tandklinikken. Eksempelvis via tilstrækkelig skiltning.

### **Teamkontor til ressourcepersoner**

Der skal etableres et kontor med tre arbejdspladser til ressourcepersoner, dvs. eksterne ressourcepersoner med et begrænset antal arbejdstimer på skolen. Eksempelvis skolepsykolog, fremskudt socialrådgiver, UU-vejleder m.fl.

Skolens ressourcepersoner tilrettelægger, organiserer og implementerer forskellige pædagogiske tiltag på skolen samt understøtter lærernes undervisningsdifferentiering i klasserne. De eksterne ressourcepersoner deler kontorfaciliteter.

Ressourcepersonerne arbejder i udstrakt grad med fortroligt og personfølsomt materiale, så det er vigtigt, at der afsættes plads til gode muligheder for opbevaring og arkiveringsmulighed i teamkontoret.

Ressourcepersonerne skal have adgang til mødelokaler og samtalerum, så teamkontoret bør placeres i tilknytning til mødelokaler og/eller samtalerum.

## 7.16 Teknik- og servicefaciliteter

Teknik og servicearealer skal i stor udstrækning tilpasses de eksisterende forhold og indrettes med mest mulig hensyntagen til rummenes funktioner.

For at sikre det bedst mulige arbejdsmiljø, skal funktionerne i videst mulig omfang placeres hensigtsmæssigt i forhold til de faglige og pædagogiske funktioner.

### For teknik- og servicefaciliteter forventes som minimum etableret:

#### Teknik

Kontor for teknisk ejendomsleder	1 stk.
Værksted og depot for teknisk ejendomsleder	1 stk.
Nødvendige teknikrum	

#### Servicefaciliteter

Ekstra depoter og/eller toiletter	
Ekstra rengøringsrum, centralt og decentralt	
Vaskeri	1 stk.

#### Renovationsområde

### Kontor for teknisk ejendomsleder

Der skal etableres et særskilt kontor for skolens tekniske ejendomsleder. Den tekniske ejendomsleders administrative arbejde er karakteriseret ved behov for flere computerskærme af varierende størrelse.

Kontoret kan med fordel placeres tæt ved de øvrige administrative kontorer.

Kontoret skal disponeres til en enkelt fast arbejdsplads samt skabe til opbevaring iht. rumskema.

### Værksted og depot for teknisk ejendomsleder

Der skal etableres et værksted for teknisk ejendomsleder, hvor det tekniske personale har mulighed for at foretage og forberede mindre reparationer og vedligeholdelsesopgaver. Eksempelvis maling eller træarbejder.

Rummet skal have en værkstedsagtig karakter med slidstærke og rengøringsvenlige overflader og materialer. Det skal indrettes, så der er plads til en værkstedsbænk, således at der, hvis større emner skal bearbejdes, er mulighed for at etablere størst muligt friareal på gulv ved at flytte løst inventar.

Rummet skal ikke indrettes med faste arbejdspladser.

Der skal etableres et depot i tilknytning til værkstedet. Depotet skal anvendes til opbevaring af eksempelvis materialer, værktøj og mindre redskaber til udvendig vedligeholdelse og renhold.

### Teknikrum

Der skal etableres nødvendige teknikrum til bygningens tekniske anlæg. Rummene skal etableres i henhold til gældende regler, anvisninger og normer. Det skal dimensioneres og indrettes, så alle tekniske anlæg er let tilgængelige, og så service kan udføres på en hensigtsmæssig måde. Der skal etableres ventilation i teknikrum.

### **Stoledepot**

Multisalens fleksibilitet bør sikres ved at etablere et stoledepot, der er let tilgængeligt og i direkte forbindelse med salen. Depotet skal benyttes til at opbevare stole og andet flytbart inventar.

Der skal være niveaufri adgang mellem stoledepotet og multisalen.

### **Toiletter**

Der skal etableres det nødvendige antal toiletter i forbindelse med skolens fællesfaciliteter særligt ved multisalen, læringscenteret, værkstederne og musiklokalerne, som anvendes af fritidsbrugere.

Der bør som minimum etableres toiletter i umiddelbar nærhed af multisalen.

Toiletterne (generelt i fællesarealerne) skal være kønsopdelte og have forrum. Forrum kan være fælles for flere toiletter, men toiletterne skal etableres som selvstændige rum med tætsluttende dør og vægge.

Mindst et centralt placeret toilet skal være et handicaptoilet, som opfylder gældende standarder.

### **Ekstra depoter og/eller toiletter**

Der er afsat areal til ekstra depoter eller toiletter til fordeling i bygningen, hvor det er mest hensigtsmæssigt. Arealet kan disponeres af tilbudsgiver til udvidelse af de beskrevne depoter eller toiletter.

### **Depot for specialtilbud**

Der skal etableres et depot/depotplads til opbevaring af materialer, som er tilknyttet specialtilbuddet. Depotet skal placeres centralt ift. de basisområder, hvor der er tilknyttet basislokaler til specialtilbuddet.

For at sikre at undervisning/aktiviteter i basislokalerne ikke forstyrres af trafik til depotet, må depotpladsen ikke etableres, så adgangen er via et basislokale tilknyttet specialtilbuddet. Der skal være direkte adgang fra fællesrum eller gangareal via aflåselig dør.

Depot/opbevaringsarealet kan etableres i samme depot som andre centralt placerede depoter til undervisningsmaterialer.

### **Rengøringsrum, centralt og decentralt**

Der skal etableres rengøringsrum i hovedklyngen i tilstrækkeligt omfang. Der skal være mindst et rengøringsrum med plads til gulvvaskemaskine, min længde 130 cm.

Der er ikke krav om dagslys til rummene. Rengøringsrum skal indeholde vask og gulvafløb og plads til rengøringsvogn(e) og opbevaring af rengøringsartikler.

### **Vaskeri**

Der skal etableres et vaskeri med plads til gulvmoppemaskine. Vaskeriet skal etableres med en central og hensigtsmæssig placering i forhold til daglig drift.

Der er ikke krav om dagslys til vaskeriet.

### **Renovationsområde**

Der skal sikres et velfungerende renovationsområde. Se afsnit 6 om option for eventuelt nyt renovationsområde og vareindlevering.

Dimensionering renovationsområde, antal af containere mv. skal aftales med skolen og afstemmes med kommunens regler for affaldshåndtering.

Affaldsområdet skal være godt disponeret, let tilgængelig og tilstrækkeligt dimensioneret.

Renovationspladsen skal placeres i et køligt og skyggefuldt område for at undgå lugt.

Affaldsrum skal disponeres således, at beholderne står frontvendte (det brede led) og kun i én række. Det skal dokumenteres, at der er afsat den nødvendige plads til affald, og at adgangsforholdene tillader en uproblematisk afhentning af affald.

Renovationspladsen må ikke være tilgængelig for offentligheden af hensyn til hærværk, og den skal være aflåst.

Renovationssselskabet skal have adgang til renovationspladsen, eventuelt kan det være nødvendigt at opsætte en nøgleboks.

Der henvises til kommunens regler for affaldshåndtering.

## 8 Udearealer

### Målsætning for indretning af udearealerne

Skolen arbejder ofte efter principperne for "udeskole" og nærer et stort ønske om at kunne anvende udearealerne til undervisning i endnu større udstrækning.

*"Udeskole er en bred betegnelse for undervisning med udgangspunkt i fagenes mål (Fælles Mål), der regelmæssigt og over længere tid bliver gennemført uden for klasseværelset og skolens mure. Udeskole bygger på, at eleverne anvender den teoretiske viden og de færdigheder, de får igennem undervisningen i klassen, ude i relevante omgivelser. Det kunne eksempelvis være skolegården, naturområder, virksomheder, museer, kirker, genbrugspladser mv."*

Undervisningsministeriet.dk

Udearealerne er vigtige miljøer i elevernes dagligdag og har stor betydning for deres sociale og fysiske sundhed, trivsel og udvikling. Værkstedsaktiviteter og læring under åben himmel giver faglige muligheder, hvor eleverne kan arbejde med nye materialer og redskaber og med plads til at kombinere læring med bevægelse.

De udendørs læringsrum, fagrelaterede udearealer og legeområder bør disponeres som en helhed. Både fag-, lege- og opholdsområder kan planlægges som uderum med flere funktioner. Der skal sikres ude-aktiviteter for alle skolens aldersgrupper.

Udearealet bør indeholde varierede rum af skiftende karakter og i forskellige størrelser – fra den store "scene" over det mindre samlingssted til den lille intime niche. Uderummene bruges i læringssituationer, hvor der er behov for at kunne samles både i store fællesskaber, at arbejde i små grupper samt til leg og ophold.

Udearealernes udformning skal med aldersdifferentieret indretning af både terræn og overflader tilbyde rige muligheder for integreret bevægelse målrettet de forskellige alderstrin, så der lægges op til en aktiv skoledag fra 0.-9. klasse.

De forskellige uderum og funktioner bør afgrænses – dels mellem fagrelaterede udearealer, dels mellem aktivitets- og opholdsområder. Afgrænsninger, afskærmninger og overgange i varierende højder og materialer er med til at sikre, at flere forskellige aktiviteter kan finde sted på udearealerne samtidig.

Der skal være offentlig adgang til udearealer i terræn udenfor skolens åbningstid. Der skal ikke være offentlig adgang til eventuelle udearealer på tag eller på bygningsintegrerede tagterrasser. Adskillelse mellem offentlige og ikke-offentlige arealer skal indarbejdes i forslaget arkitektur og være indeholdt i tilbuddet.

Samlet set skal udearealerne på skolens matrikel være af samme standard. Forstået sådan, at hvis en del af de eksisterende udearealer omkring skolen bevares, skal de som minimum opgraderes således, at de kommer på niveau med og knyttes sammen med de nye udearealer, så der bliver et fælles overordnet udtryk "en rød tråd".

Skolens udearealer skal gives et grønt udtryk, der dels inspirerer til at opholde sig ude, og som giver en naturlig kobling til det omgivende, åbne landskab mod syd og vest.

### **Lege-/ opholdsområder**

Udearealerne skal generelt være udfordrende og motivere til leg og bevægelse. De fysiske aktiviteter kan med fordel bygges ind i et miljø, hvor det falder naturligt at være fysisk aktiv. Det kan være boldspil, parkour, løb, klatren, balanceren og bordtennis. Områderne bør indrettes med redskaber og aktiviteter, som udfordrer og styrker elevernes motorik, balance og koordinationsevne.

Udearealerne skal desuden tilbyde "fred/alene-steder", hvor den enkelte eller små grupper kan trække sig tilbage. Det kan være ved opdeling med beplantning, afskærmning med halvægge, i inventar eller ved opdeling af arealet i flere niveauer. Der skal sikres både solrige og skyggefulde steder til ophold, f.eks. ved anvendelse af træer og/eller halvtage og overdækninger.

Skolen skal indrettes med lege- og opholdsområder, som er målrettet de mindre elever fra 0.-6. klasse og understøtter en legende tilgang til bevægelse. Udearealerne skal invitere til sociale fællesskaber og aktiviteter, som eleverne dels leger selv, dels udfører i forbindelse med undervisningen – eksempelvis rollespil og boldspil.

For de større elever i 7.-9. klasse skal der indrettes udearealer til ophold og aktivitet. Udskolingens udearealer bør etableres, så de delvist er afskærmet fra indskoling og mellemtrin, og for at opdelingen fra basisområderne videreføres i det samlede læringsområde. Arealerne bør indrettes med mulighed for at "hænge-ud" i pauser, men skal også kunne anvendes til undervisningsformål, eksempelvis generelt udendørs gruppearbejde eller direkte fagrelaterede aktiviteter.

### **Bevægelse**

I forlængelse af skolens generelle udformning og indretning med fokus på bevægelse skal der etableres fagrelaterede udearealer til bevægelse.

Boldbaner på idrætsarealerne, som ejes af kommunens idrætsforeninger, anvendes til egentlige udendørs idrætsaktiviteter. Boldspil og visse atletik discipliner er en del af undervisningen i idræt, men andre discipliner som f.eks. parkour, orienteringsløb eller klatring kan også indgå i undervisningen.

Disse discipliner skal i størst mulige udstrækning kunne udøves på skolens eget udeareal, der skal kunne anvendes til uformel idræt såsom bevægelse, lege, boldspil og aktiviteter, som er integreret i den øvrige undervisning.

Der bør etableres mulighed for boldspil i boldbur. Boldbure/multibane kan placeres på terræn eller tag. Hvis boldbur etableres på tag, skal der ikke være offentlig adgang.

Der kan med fordel opstreges/etableres andre baner, eksempelvis:

- Basket
- Volley
- Pannafodbold
- Softball
- Parkourbaner/elementer
- Udendørs fitnessredskaber
- Højdespring.

En multibane er et stort ønske, og tilbuddet skal som minimum indeholde anvisning af placering af en multibane som en del af det samlede projekt for udearealerne.

## 8.1 Fagrelaterede udearealer

I alle fag gennemføres dele af undervisningen i større eller mindre grad udendørs, og udearealer på terræn og eventuelt tagflader skal være tilgængelige fra flest mulige læringsområder.

Eksempelvis kan de almene fag som matematik og dansk anvende de forskellige udefaciliteter ved at bruge simple midler som udendørs siddemøbler til samlede beskeder eller selvstudier samt redskaber og motorisk udfordrende inventar til at kombinere læring med bevægelse.

Der skal etableres fagrelaterede udearealer, som kan anvendes til undervisning i alle fag og for alle klassetrin. Der skal etableres generelle fagrelaterede udearealer og ikke arealer eller faciliteter, som er låst til et fag eller faggruppe.

Generelt gælder for de fagrelaterede arealer, at der bør:

- Indrettes gode siddepladser og arbejdspladser, som giver mulighed for individuel eller gruppevis løsning af boglige såvel som praktiske opgaver, eksempelvis læsning og drøftelser i grupper eller maleopgaver.
- Etableres mulighed for at give en fælles introduktion til en opgave eller præsentation af en løsning i det fri. Det kan være med en rund bænk, en scene eller en amfiteater-lignende opbygning, som udnytter skolens terrænspring.
- Tages højde for, at nogle områder er åbne for offentligheden og kan blive udsat for hærværk.
- Være indrettet med solide, faste og vejrbestandige elementer.
- Være god belysning, så arealerne kan bruges hele året.
- Være overdækkede arealer til både ophold og undervisning.
- Være tappesteder til vand.
- Tages hensyn til, at der også indrettes arealer til mere statisk undervisning som ikke henligger i skygge, hvor det er vigtigt, at der tænkes i en indretning, der yder læ.

Skolens ønske om at inddrage udearealerne i den fremtidige undervisning, forudsætter at faglokaler og udeværksteder etableres i forbindelse med hinanden.

Der bør etableres robuste udeværksteder, hvor værkstedsundervisningen har gode vilkår, eksempelvis med siddepladser til snitning af træ og borde til opskæring af fisk eller planter.

Ved placering af udeværksteder skal der være fokus på akustiske udfordringer i forhold til den øvrige undervisning.

Udeværkstederne er fælles og skal være tilgængelige for skole, FO og øvrige fritidsbrugere.

### Udepavillon

Der skal etableres en udepavillon på mellem 40 til 50 m<sup>2</sup> til brug for undervisning og fritidsaktiviteter.

Pavillonen skal etableres så tæt på Søborg Kanal som lokalplan og Kommuneplan tillader, dvs. indenfor det areal, som i dag er asfaltbelagt, jf. **bilag xx**. Pavillonens nærmeste arealer bør være begrønnede.

Der skal som minimum etableres en bålplads og gerne en bålhytte ved udepavillonen. Skolens eksisterende bålhytte anvendes flittigt af fritidstilbuddene.

Udepavillonen skal:

- Have en robust karakter
- Være overdækket med tag og delvist sider, så der skabes læ

- Have plads til 28 elever og en lærer
- Have robuste bænke
- Have mindst to robuste arbejdsborde
- Have rindende vand
- Have strømudtag og wifi
- Have indbygget, aflåselig opbevaring af redskaber og materialer.

### **Skure m.v. til serviceudstyr**

Der skal etableres skure på terræn i nødvendigt omfang. Nødvendigt omfang afhænger af omfanget af udearealer i terræn, men der skal som minimum etableres 8 til 10 m<sup>2</sup> skur til to fejmaskiner og en sne-rydningsmaskine samt andre redskaber til udvendigt vedligehold.

Hvis der etableres udearealer på tag, som kræver maskinel til pleje og vedligehold, skal der etableres skur eller depot for det krævede maskinel i direkte tilknytning til udearealet.



## 9 Aptering til udearealer

### Inventar – generelt

I det følgende nævnes overordnede krav til indretning og inventar til udearealer. Inventar afhænger i høj grad af den foreslåede arkitektoniske udformning og eksteriørt gælder ligesom for de indendørs arealer og inventar, at inventar som er integreret i bygningsmassen og de arkitektoniske løsninger foretrækkes.

Ved etablering af inventar til udearealerne skal der tænkes i robuste og fleksible løsninger, der kan imødekomme den brede vifte af brugere også uden at gå på kompromis med kvaliteten/æstetikken.

Generelt gælder, at alle myndighedskrav, leverandørforskrifter og Gribskov Kommunes retningslinjer skal overholdes. Herunder gældende regler og normer for tilgængelighed på udearealer.

### Beplantning

Beplantningen på skolens udearealer skal være varieret og skabe afsæt for, at eleverne kan opbygge værdifuld viden om kultiverede planter og dyrkning og dermed et sammenligningsgrundlag overfor de planter og dyr, som de møder ved undervisning i skov, på mark og langs kanalen. Der kan eksempelvis være fokus på biodiversitet forandring henover året (blomstring, bærsætning og løvfald) og urban gardening med attraktive levesteder for insekter og fugle.

Beplantningen på skolens udearealer skal have et stærkt landskabsarkitektonisk udtryk samtidig med, at der arbejdes strategisk med at skabe et godt mikroklima. For eksempel kan beplantningen bryde store rumligheder og skabe attraktive opholdsniche i en mindre skala. Samtidigt kan beplantningen benyttes aktivt i forhold til at skabe skyggefulde steder, bryde eventuelle vindkorridorer og skabe sammenhæng til de nærmeste omgivelser.

Beplantningen på skolens udearealer skal variere i udtryk. Nogle steder kan beplantningen fremstå blomstrende og frodig med et lavt plejeniveau og andre steder med et højere plejeniveau – for eksempel på grønne arealer med meget ophold.

Ved etablering af beplantning bør der også vælges arter med spiseligt udbytte, således at der er mulighed for at anvende frugter, bær mv. direkte i undervisningen (hjemkundskab, naturfag mv.).

Der bør sættes fokus på anvendelse af hjemmehørende arter (ved etablering af træer og buske), da disse har en stor betydning for fugle og insekter samt er mere driftssikre end ikke-hjemmehørende arter. Træerne skal være robuste og skal være ikke-allergene arter, som gerne må blomstre og have attraktive høstfarver.

For at sikre gode vækstbetingelser er det vigtigt at etablere plantehuller, som har en robust opbygning. Der skal indarbejdes vandings- og udluftningssystemer, dræn og et godt vækstlag samt rodvenligt bærelag. For at undgå saltskader på træerne bør der ligeledes tænkes i løsninger, hvor saltvand ikke ledes til plantehul.

Særligt på arealer, hvor der etableres højbede eller på eventuelle tagflader, hvor beplantningen ikke har direkte kontakt med terræn, skal der indarbejdes foranstaltninger, som forhindrer udtørring af plantehullet. Der ønskes ikke etableret træer og buske med kraftigt rodnet på tagflader, hvor optimale vækstforhold ikke kan opnås.

Udover at plante træer, buske og bundbeplantning vil det være muligt at etablere vertikale rumlige inddelinger med for eksempel slyngplanter. Ønskes der at etablere græsplæner til ophold foretrækkes større flader af hensyn til driften.

Ved etablering af beplantning skal det generelt sikres, at dette gøres efter forskrifter, der er godkendt af Gribskov Kommune eller tilsvarende for at sikre korrekt etablering og dermed undgå efterfølgende genplantning/erstatning.

### **Belægninger**

Alle belægningsflader skal tilsammen skabe et stærkt landskabsarkitektonisk helhedsgreb på skolens udearealer. Belægningsmaterialerne må godt variere og have forskellige stofligheder – alt fra asfalt, belægningsfliser, lergrus og træ til kunstbelægninger og grønne arealer. Der skal dog i valg af materialer sættes overvejende på belægninger, som er holdbare og patinerer smukt over tid.

Udformningen af belægningsarealerne skal lægge op til en fleksibel og multianvendelig anvendelse af skolens udearealer, og fordelingen mellem permeable og befæstede flader skal kunne afhjælpe situationer med store regnmængder i forbindelse med kraftige regnskyl eller skybrud.

Ved anlæg af udearealerne skal det sikres, at arealerne/jorden er grundigt forberedt hertil. Dvs. at der evt. skal foretages grubning, harvning, fræsning, udjævning mv. af jorden for at sikre optimal vækst for træer, buske mv. ved etablering samt især fremadrettet. Dette gælder for både de eksisterende (hvis muligt) samt kommende udearealer.

Der skal etableres god og sikker adgang mellem de forskellige områder og mellem ude og inde. Sammenhæng mellem inde og ude kan bl.a. opnås og forstærkes gennem belægning og belysning. Valg af belægnings- og belysningstype skal dels være i en kvalitet, der kan leve op til den forventede brug/slid på en skole og dels have et udtryk, der æstetisk løfter udearealerne. (jf. punkt 6 om stiforbindelser og belysning).

Løse materialer som eksempelvis grus, sand og lign. må ikke placeres umiddelbart op ad indgange, og det skal sikres – med kanter el.lign. – at materialerne ikke trækkes indenfor eller videre over i andre områder, hvor det vil være til gene.

## 10 Bilagsliste – Byggeprogram

Byggeprogram del 1 – funktionelle krav

Byggeprogram del 2 – tekniske krav

Byggeprogram del 3 – Arealkrav

Bilag A:

Bilag B:

Bilag C:

Bilag D: Rammesætning Gilbjergskolen

Bilag E: Kommuneplan 2013-25

Bilag F: Forslag til Tillæg nr. 7 til Kommuneplan 2013-25 [MED BILAG](#)

Bilag G: Forslag til Lokalplan 315.15 for skole og idræt i Gilleleje [MED BILAG](#)

Bilag H: Lyst til Gilleleje, Strategisk Plan Gilleleje, 2016

Bilag I: "BY" – arkitekturpolitik i Gribskov Kommune

Bilag J:

Bilag K:

Bilag L:

Bilag M:

Bilag N:

Bilag O:

Bilag P: Teknisk Due Diligence, Gilbjergskolen 2016

Bilag Q: Miljø- og geoteknisk undersøgelse [MED BILAG?](#)

Bilag R:

Bilag S: "Når klokken ringer" – Branchevejledning til grundskolen og det almene gymnasium

Bilag T:

Bilag U:

Bilag V:

Bilag W:

Bilag X:

Bilag Y: Forsyningsoplysninger (bilag Y-1 til Y-77)

Bilag Z: Landmåler tegning [MED BILAG?](#)

Bilag Æ:

Bilag Å:

Der henvises herudover til 10-Dokumentliste.