



Ejerstrategi

For Kommunen som ejer af Gribvand

Redaktion:

Vibeke Meno og Jan W. Holgersen

Gribskov Kommune

Det Tekniske Område
Rådhusvej 3
3200 Helsinge

Tlf. 72496009, kem@gribskov.dk
www.gribskov.dk

Indholdsfortegnelse

| | |
|--|----|
| Baggrund..... | 4 |
| Gribvand siden 2010..... | 4 |
| Andre forsyninger og Kommuner..... | 4 |
| Gribvands egen strategi..... | 5 |
| Formål med denne ejerstrategi..... | 6 |
| Hvad skal reguleres..... | 6 |
| Hvem skal reguleres..... | 6 |
| Hvordan effektueres..... | 6 |
| Ejerstrategiens elementer..... | 7 |
| Mål..... | 7 |
| Styring af Gribvand..... | 7 |
| Udvikling af Gribvand..... | 7 |
| Styring af Kommunens økonomi og likviditet..... | 9 |
| Styring ift. Planlægning, miljø og andre interesser..... | 9 |
| Forbrugernes og borgernes interesser..... | 11 |
| Metoder | 12 |
| Resultatstatus..... | 12 |
| Retningslinjer for samarbejde..... | 14 |
| Udpegning af bestyrelsesmedlemmer..... | 14 |
| Evaluering af ejerstrategien..... | 15 |

Baggrund

Gribvand siden 2010

Gribskov Kommune selskabsgjorde sin kloakforsyning pr. 1. januar 2010. Ud over selve kloakforsyningen blev drift af tømningsordning for spildevandstanke ligeledes overdraget til det nye selskab. Udskillelsen skete i overensstemmelse med Vandsektorloven.

Gribvand består p.t. af Gribvand A/S og Gribvand Spildevand A/S som begge ejes 100 % af Gribskov Kommune. Selskaberne ledes i det daglige af bestyrelsen og direktøren. Kommunen kan udøve sin direkte ejerindflydelse på selskabernes generalforsamling i forbindelse med godkendelse af regnskab, valg af bestyrelsesmedlemmer mv. men også i forbindelse med beslutninger af væsentlig politisk eller økonomisk betydning, som ifølge vedtægterne skal vedtages på generalforsamlingen. Kommunen kan via denne ejerstrategi yde en indirekte – men også overordnet og langsigtet – indflydelse på selskabernes drift.



Figur: Organisering af selskaberne, der ejes af Gribskov Kommune.

Andre forsyninger og Kommuner

Mange andre Kommuner har lavet strategier for deres forsyningsvirksomheder. Strategierne fastlægger rammer og retningslinjer på flere niveauer:

1. Overordnede mål og visioner for selskaberne
2. Forventninger om udarbejdelse af strategier i selskaberne
3. Krav til styringsmæssige systemer for selskaberne

I denne strategi fokuseres på niveau 1, idet Gribvands egen strategi sætter mål på niveau 2 og mål på niveau 3 vurderes at være unødigt indgriben i selskabets forhold.

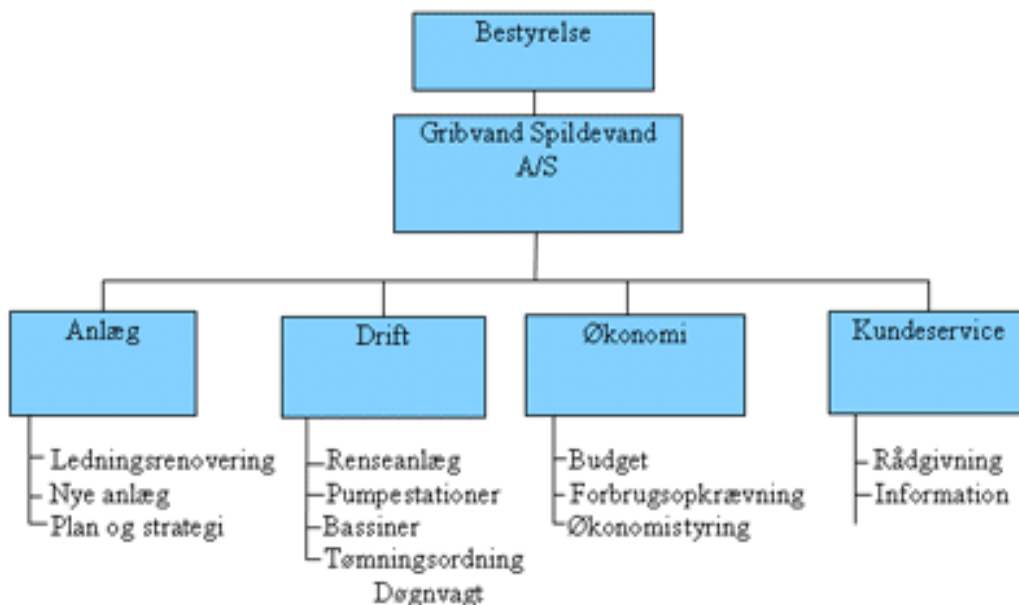
Gribvands egen strategi

Gribvand har udarbejdet sin egen strategi med afsæt i effektiviseringskravene. Strategien rummer en vision for selskabet om

- at Gribvand Spildevand A/S også om 10 år er Gribskov Kommunes forsyningsselskab og
- at selskabet leverer en stabil og professionel kloakforsyning til en pris, som forbrugerne finder rimelig i forhold til serviceniveauet.

Visionen er afhængig af realiseringen af strategien, der indebærer at selskabet de kommende 5 år skal have fokus på følgende forhold:

- Effektivisering ved færre renselanlæg og ny slambehandling
- Honorering af de løbende udmeldte generelle og individuelle effektiviseringskrav
- Udnyttelse af prisloftet
- Forsyningssikkerhed
- Kundeservice
- Ny organisering
- Stabil takstudvikling



Figur: Organisationsdiagram for Gribvand Spildevand A/S

Formål med denne ejerstrategi

Denne ejerstrategi skal fastlægge de overordnede mål og visioner for Gribvand A/S og Gribvand Spildevand A/S. Ejerstrategien skal udgøre rammen for de overordnede visioner for virksomhedernes egen strategi. Ejerstrategien gælder fælles for begge selskaber, der i det følgende omtales under eet som "Gribvand".

Hvad skal reguleres

Ejerstrategien skal sætte mål for, hvordan Kommunen vil følge Gribvands drift og udøve sin ejerindflydelse. Dette gælder både den direkte indflydelse, som først og fremmest udøves på generalforsamlinger og den mere indirekte indflydelse.

Derudover skal der være mål for ønsket udvikling af Gribvand og deres kerneydelser. Via Ejerstrategien sættes der også mål for at sikre forbrugernes og borgernes interesser. Derudover skal ejerstrategien lægge retningslinjer for hvorledes Gribvands aktiviteter må påvirke Kommunens økonomi og likviditet.

Desuden skal der være mål for sikring af Kommunens øvrige interesser, herunder planlægning, byudvikling m.v. samt for koordinering af aktiviteter og interesser i h.h.v. Gribvand og Kommunen.

Hvem skal reguleres

Ejerstrategien skal beskrive, hvordan Kommunen skal spille en aktiv rolle som ejer af Gribvand. Strategien regulerer Kommunens adfærd ved udøvelse af sin ejerrolle. Ejerstrategien er desuden retningsgivende for de medlemmer af Gribvands bestyrelse, som er udpeget af Byrådet.

Hvordan effektueres

Gennemførelse af strategien sker via kommunens udøvelse af sin ejerrolle.

Som ejer udpeger Kommunen et antal medlemmer til selskabernes bestyrelse med en forventning om, at disse medlemmer forvalter deres rolle i overensstemmelse med målene i Ejerstrategien.

Derudover fastlægger Ejerstrategien krav til den rapportering og dokumentation, som Gribvand skal fremlægge for Byrådet.

Ejerstrategien sætter desuden mål for hvorledes de mange snitflader mellem Gribvand og Kommune skal plejes på administrativt niveau; f.eks. via faste mødeflader, løbende dialog samt udarbejdelse af fælles procesbeskrivelser.

Ejerstrategiens elementer

Ejerstrategien består af mål og metoder til målopfyldelse.

Strategien sætter mål for:

- styring af Gribvand
- udvikling af Gribvand
- kontrol af kommunens økonomi
- koordinering af planlægning og øvrige interesser
- sikring forbrugernes og borgernes interesser

Strategien anviser metoder til opnåelse af målene:

- Resultatstatus hvert kvartal
- Retningslinjer for samarbejde
- Udpegning af bestyrelsesmedlemmer

Mål

Styring af Gribvand

Gribskov Kommune ønsker:

- at Gribvands anlægsaktiver bevares
- at Gribvands serviceniveau ift. Borgere, lodsejere og kunder er i overensstemmelse med byrådets ønsker
- at opgaveløsningen i både Gribvand og Kommunen sker optimalt og koordineret ift. Borgernes interesser
- at Gribvands aktiviteter og investeringsplaner løbende understøtter kommunens planer ift. Miljøbeskyttelse; herunder beskyttelse af vandområder, grundvand, klimasikring og CO₂-reduktion

Gribskov Kommune ønsker at følge Gribvands drift løbende ved at modtage statusrapportering fra bestyrelsen hvert kvartal. I resultatstatus følges der op på budget og regnskab samt opfyldelse af mål i selskabet egen strategi. Indhold og kadence i resultatstatus er nærmere beskrevet under afsnittet 'metoder'.

Udvikling af Gribvand

Gribskov Kommune vurderer, at der i de kommende år fortsat vil ske væsentlig udviklingen i forsyningssektoren, herunder vand- og spildevandsforsyning. Udviklingen drives såvel af lovgivningsmæssige tiltag som af ny teknologi og stigende miljømæssige krav.

Udviklingen forventes at byde på fusioner/samarbejder på tværs af kommunegrænser i de kommende år. Det bør derfor overvejes, om spildevandsplanlægning skal være mere tværkommunal ift. udvikling af kloak- og renseanlægsstruktur i Nordsjælland. F. eks. et nyt centralrenseanlæg på til rensning af spildevand fra flere kommuner. Hillerød og Halsnæs Kommuner m. fl. har den udfordring, at de udleder deres spildevand til Roskilde Fjord, som er natura 2000 område, hvilket sætter sta-

digst stigende miljøkrav til udledningen. Kattegat er som recipient mindre følsom. Det taler for en udvikling i retning af at mere spildevand i Nordsjælland renses og udledes til nordkysten.

Derudover forventer Kommunen, at der ligger et effektiviseringspotentiale i samarbejde/fusioner med andre selskaber/forsyninger, hvilket bør komme forbrugerne til gode.

Kommunen forventer, at det inden for en periode på 5-10 år må konstateres, at Gribvands nuværende opgaveportefølje i form af drift af kloakforsyning og tømningsordning ikke udgør et bæredygtigt grundlag for en selvstændig forsyningsvirksomhed.

Gribvands fremtidige organisatoriske forankring og aktiviteter skal ses i lyset af den udvikling og de overvejelser, som er i gang på forsyningsområdet og som kan opdeles i 5 mulige hovedscenarier:

- salg af egen forsyning eller opkøb af andre forsyninger
- sammenlægning med andre kommuners forsyninger
- samarbejde med andre kommuner på forsyningsområdet (f.eks. etablering af fælles driftsselskab)
- samarbejde med private forsyninger (f.eks. private vandværker)
- udvidelse af aktiviteterne med andre dele af de kommunale forsyninger (f.eks. affald, vej & park)

Det er derfor Gribskov Kommunes mål, at Selskaberne løbende skal kortlægge og analysere mulighederne for samarbejde/fusioner med andre forsyninger og/eller forsyningsarter. Ligeledes vil Kommunen arbejde for at fremme mulighederne for samarbejde/fusioner med andre forsynings-selskaber; f.eks. via tværkommunalt samarbejde om forsyningsplanlægning.

Resultatet af analyserne forventes at have fortrolig karakter, hvorfor rapportering heraf skal ske i en lukket sagsfremstilling til politisk behandling. Kadencen for rapportering er kvartalsvist.

Gribskov Kommune ønsker desuden at Gribvand lever op til Kommunens målsætninger for reduktion af CO₂-udledning. [Gribskov Kommune er klimakommune](#) og har et mål om 4% reduktion i CO₂-udledning om året for Kommunen som virksomhed.

Gribvand er som andre spildevandsforsyninger en stor forbruger af elektricitet. Derudover giver slamhåndtering (transport, forbrænding, mineralisering) anledning til udledning af CO₂. Kommunen ønsker, at Gribvand løbende arbejder på at reducere CO₂-udledningen og rapporterer på fremdriften heri.

Det er endvidere Gribskov Kommunes mål, at selskabet løbende skal honorere de generelle og individuelle effektiviseringsmål, som Forsyningssekretariatet melder ud og som i sidste ende medvirker til en kontrolleret udvikling i taksten. I en erkendelse af, at disse effektiviseringsmål stiller særdeles store krav til selskabet og kan være meget vanskelige at opnå, ønsker Gribskov Kommune, at Gribvand Spildevand A/S ikke stiler mod at opnå yderligere grad af effektivisering.

Styring af Kommunens økonomi og likviditet

Gribvands dispositioner påvirker Kommunens økonomi og likviditet. Med henblik på at sikre budgetoverholdelsen ønsker Kommunen at modtage besked inden budgetlægningen om aktiviteter i Gribvand, som kan føre til udgifter for Kommunen. Det kan f.eks. være

- fastsættelse af vejbidrag
- nykloakeringer med deraf følgende mulige krav om henstandslån
- udgifter som garantistiller
- udgifter for kommunen som kunde hos Gribvand

Styring ift. Planlægning, miljø og andre interesser

En række interesser for Gribvand som virksomhed, forsyningsselskab, lodsejer og entreprenør skal koordineres med Kommunens interesser som lodsejer og myndighed på planlægning og miljø. Derudover bibringer det fælles 'kundegrundlag' et behov for koordinering.

Miljøbeskyttelse

Gribskov Kommune ønsker, at Gribvand lever op til kommunens planer ift. Miljøbeskyttelse, herunder beskyttelse af vandløb, søer, havet, badevand, grundvand. Kommunen forventer desuden, at Gribvand understøtter Kommunens planer for øvrig miljøbeskyttelse, f.eks. bekæmpelse af bjørneklo, brug af pesticider samt håndtering af affaldsprodukter.

Planlægning

Byudvikling i kommunen forudsætter, at nye arealer sikres forsyning fra bl.a. Gribvand. Kommune- og lokalplaner følges løbende op af spildevandsplaner, som dermed sætter mål for aktiviteter i Gribvand. Derudover kan miljømæssige krav samt omlægninger af forsyningsstrukturen betyde, at Gribvand har behov for at erhverve nye arealer til renseanlæg og øvrig forsyningsstruktur, som ligeledes skal optages i kommunen spildevandsplanlægning.

Ud over spildevandsplanlægningen, der primært fokuserer på afledning af spildevand i normal driftssituation, har klimaforandringer sat fokus på behovet for også at lave planer for klimatilpasning af kommunens by-områder, så man reducerer skader på ejendom og miljø i situationer med ekstremregn.

Både Kommune og Gribvand har interesse i at den løbende planlægning og udvikling understøttes og koordineres af parterne, så tidligt som muligt.

Kommunen har som mål, at al planlægningsarbejde inden for planstrategi, kommuneplan, lokalplaner, spildevandsplaner, klimatilpasning, klimasikringsplaner løbende koordineres med Gribvand.

Kommunen ønsker i den forbindelse, at Gribvand deltager i sagsforberedende arbejde og bidrager med aktive og konstruktive forslag til planlægningsarbejdet uanset, om det er initieret af Kommunen eller af Gribvand.

Ejendomme

Derudover ønsker Gribskov Kommune, at interesser i køb og salg af arealer ligeledes koordineres løbende.

Gribvand har lejlighedsvist behov for at erhverve privatejede arealer til nye spildevandsanlæg eksempelvis til realisering af spildevandsplaner. Hvis det ikke kan ske ved frivillig aftale og/eller hvis alle andre muligheder vurderes som udtømte, kan

der træffes beslutning om at ekspropriere. Det vil i sådanne tilfælde være Gribvand, der anmoder kommunen om at ekspropriere med henblik på at anlægge spildevandsanlæg. Gribskov Kommune ønsker, at Gribvand i den forbindelse afholder udgifter forbundet med det forberedende arbejde til f.eks. landinspektør og anden anden teknisk eller juridisk bistand, mens Gribskov Kommune selv vil afholde interne udgifter til forberedelse af politiske beslutninger, afholdelse af åstedsforretningen, dialog med ejeren, klageprocessen mv.

Kunderrelationer

Som operatør på kloakker, renseanlæg, pumpestationer og tømningsordning får Gribvand løbende information omkring den drifts- og miljømæssige tilstand af såvel egne som private spildevandsanlæg. Gribskov Kommune og Miljøministeriet skal som myndighed sørge for håndhævelse af miljøbeskyttelsesloven. Lejlighedsvist kan der være behov for at føre tilsyn og indsamle information om kloakkernes tilstand, f.eks. via TV-inspektion.

Gribskov Kommune ønsker, at der sker en smidig udveksling af informationer om spildevandsanlæggenes drifts- og miljømæssige tilstand m.h.p. At sikre miljøbeskyttelsen; herunder reducere unødigt belastning af Gribvands kloakker og renseanlæg. Kommunen ønsker et smidigt samarbejde, hvor kommunens arbejde med tilsyn og håndhævelse koordineres ift. Gribvands aktiviteter med f.eks. TV-inspektion og udsendelse af information til kunder og lodsejere.

Kommunen er myndighed ift. private spildevandsanlæg. Ved behandling af disse sager er det vigtigt, at der sker en koordinering ift. Gribvand, som affødt af sagsbehandlingen får 'nye kunder' enten på kloaknettet eller på tømningsordningerne. Kommunen ønsker at snitfladen omkring sagsbehandling af private spildevandsanlæg og nye kunder hos Gribvand kører så smidigt som muligt til gavn for såvel opgaveløsningen i Kommunen og hos Gribvand som til gavn for borgere og lodsejere. Kommunen ønsker, at snitfladen løbende plejes f.eks. via løbende dataudveksling og procesbeskrivelser af snitfladen.

Information

Gribskov Kommune og Gribvand har interesse i at spildevand håndteres i overensstemmelse med lovgivningen; herunder er at der ikke sker ulovlig udledning af spildevand til vandmiljøet eller til Gribvands kloakker. Begge parter har således interesse i at lodsejere og virksomheder har kendskab til reglerne og ved, hvor man skal henvende sig med spørgsmål og problemer i relation til afledning af spildevand.

Gribskov Kommune ønsker, at Kommunen og Gribvand løbende koordinerer ift. Information på hjemmesiden, dialogfora med lodsejere/interessenter og udsendelse af informationsmateriale, pressemeddelelser m.v., så informationsbilledet fremstår sammenhængende for modtagerne.

Myndighedsudøvelse ift. Gribvand

Gribskov Kommune er i mange forhold myndighed ift. Gribvands aktiviteter. Gribvand er således én stor 'kunde' ift. Kommunens myndighedsudøvelse. Det er derfor vigtigt, at snitfladen mellem Kommunen som myndighed og Gribvand som virksomhed kører så smidigt som muligt. Kommunen ønsker, at snitfladen løbende plejes f.eks. via oversigter over planlagte arbejder og den hertil knyttede nødvendige myndighedsbehandling samt vi af fælles procesbeskrivelser af snitfladen.

Forbrugernes og borgernes interesser

Gribskov Kommune ønsker, at serviceniveauet for kloakforsyningen i Gribskov lever op til normerne i Danmark. Det vil sige at kloakker og renseanlæg er dimensioneret i overensstemmelse med Ingeniørforeningens normer og de miljømæssige krav, der stilles ifm. udledningstilladelser, vandplaner m.v.

Gribskov Kommune ønsker, at borgerne skal have gode muligheder for at planlægge og forudsige udgiftsniveauet i Kommunen; herunder udgifterne til forsyning. Derfor ønsker Kommunen, at variationen i taksterne for Gribvand minimeres i videst muligt omfang.

Gribskov Kommune har vedtaget en service og kvalitetspolitik, som lægger retningslinjer for betjening af borgerne. Kommunen ønsker, at Gribvands egen strategi vedr. betjening af kunderne lægger sig tæt op ad Kommunens service- og kvalitetspolitik, således at borgerne sikres en ensartet service hos såvel Kommune som selskab.

Kommunen har noteret sig, at Gribvand allerede har oprette et kundeforum med repræsentanter for grundejerne i Kommunen. Ny lovgivning forventes at indføre krav om forbrugerrepræsentanter i Gribvands bestyrelse fra 2014, hvilket vil styrke forbrugernes mulighed for at få indflydelse.

Gribskov Kommune har indført obligatoriske tømningsordninger for spildevandstanke. Ordningerne er nye/reviderede fra 2012. Gribskov Kommune ønsker, at Gribvand sørger for erfaringsopsamling og evaluering inden næste udbud af ordningerne m.h.p. at sikre at service og kvalitet afstemmes ift. kundernes ønsker og forventninger.

Metoder

Resultatstatus

Gribskov Kommune styres i det daglige via resultatstatus fra alle afdelinger. Kommunen ønsker, at denne model også anvendes ift. styring af Gribvand; dog med en kadence, som passer til Gribvands rapportering til egen bestyrelse. De parametre, der rapporteres på, er udvalgt, så de stemmer overens med selskabsstrategien for at sikre kontinuitet og sammenhæng i mål og opfølgning.

Kadence: Gribvand rapporterer efter hvert kvartal. Rapportering sendes til kommunen den 25. i hver måned efter kvartalets afslutning. Den kvartalsvise rapportering sker via Teknisk Udvalg, mens årsregnskab og takster sker via Teknisk Udvalg, Økonomiudvalget til Byrådet.

Elementerne i Rapportering: Ud over opfølgning på budget og regnskab rapporteres på de parametre, som indgår i selskabsstrategien:

Økonomistyring

- Kommenteret kvartalsregnskab
- Prisloft, benchmarking
- Selskabets forvaltning af anlægsaktivet på ca. 2 mia. kr. med fokus på investeringer og reovering samt effektivisering
- Selskabets investeringer i effektivisering for at nedbringe driftsudgifterne, med fokus på kravene i Forsyningssekretariatets effektiviseringskrav og kundernes interesse i at driftsudgifterne holdes på et niveau som kunderne finder rimelig i forhold til selskabets ydelser og kvalitet
- Selskabets løbende efterlevelse af krav og intentioner i Betalingsvedtægtsloven (løbende revision af betalingsvedtægt og takstblade), Vandsektorloven (honorering af Forsyningssekretariatets krav til effektivisering, deltagelse i benchmarking og udnyttelse af prisloft)

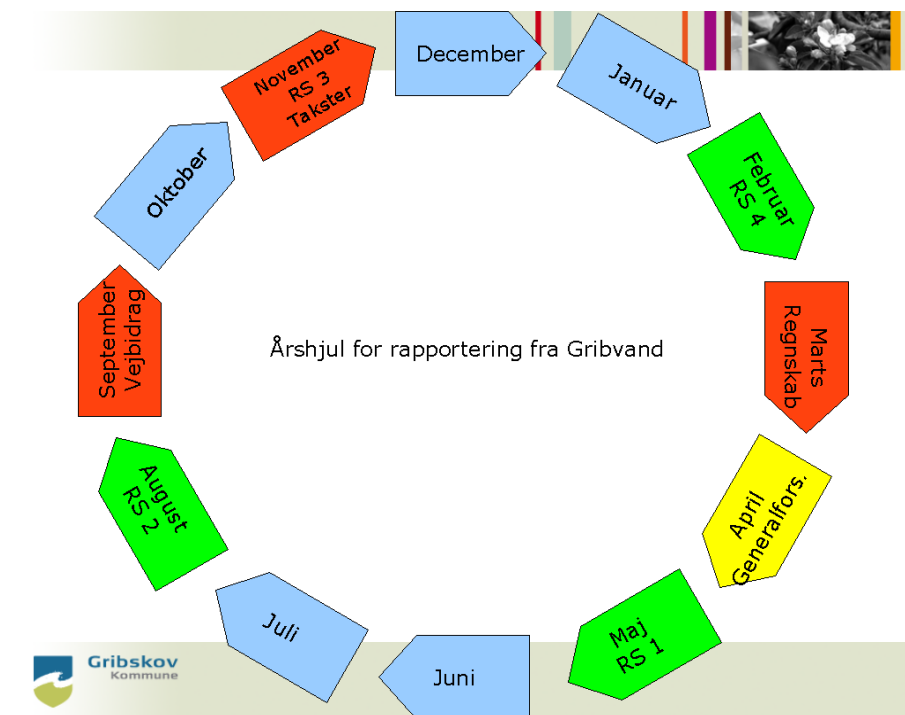
Miljø og klimasikring

- Selskabets investeringer i klimasikring
- Selskabets investeringer i nyanlæg og systemer til styring og overvågning af kloaknettet, med fokus på utilsigtede udledninger og uhensigtsmæssige placeringer og indretninger af spildevandsbassiner i bynære omgivelser
- ekstra ordinære regnhændelser, hvor beredskabet har været aktiveret mv.
- Grønne regnskaber for selskabets forbrug af energi og kemikalier samt selskabets udledning af drivhusgasser mv. Ajourføring i forhold til Gribskov Kommunes vision på området

Serviceniveau

- Selskabets investeringer i ny it-infrastruktur til højnelse af kundebetjeningen og løbende
- monitorering af kundernes tilfredshed samt selskabets egenkontrol af responstider mv.

- Selskabets løbende efterlevelse af Miljøbeskyttelsesloven, herunder drift af tømningsordningen, overholdelse af udledningstilladelser og opfølgning på spildevandsplanens indhold



Figur med Årshjul. Resultatstatus 1-4 behandles af Teknisk Udvalg (blå) mens Regnskab, vejbidrag og takster behandles af Teknisk Udvalg, Økonomiudvalget og Byrådet. Variationer i mødeplanen for udvalgene kan betyde forskydning ift. De angivne måneder.

Ud over den kvartalsvise rapportering sker der en styring af Gribvand via kommunens deltagelse på selskabernes generalforsamlinger. De årlige ordinære generalforsamlinger, som ifølge vedtægterne skal afholdes inden udgangen af maj måned, er en tilbagevendende og obligatorisk anledning til, at Byrådet kan sikre sig, at selskaberne udvikler sig som planlagt i strategierne og med en sund økonomi, idet bl.a. selskabernes årsrapporter med regnskaber for det regnskabsår, der sluttede pr. 31. december det foregående år, skal godkendes af generalforsamlingen. Dette bør tilrettelægges på den måde, at udkast til selskabernes årsrapporter forelægges til politisk behandling senest i april og således, at Byrådet bemyndiger typisk borgmester og kommunaldirektør til at repræsentere kommunen på den kommende generalforsamling, hvor årsrapporterne formelt godkendes. På samme måde har Byrådet lejlighed til at tage stilling til, om der eventuelt kan være en særlig anledning til, at en eller flere af de generalforsamlingsvalgte repræsentanter i bestyrelsen skal udskiftes i utide, d.v.s. inden udløbet af den 4-årige byrådsperiode. Dette kunne eksempelvis komme på tale, hvis bestyrelsesmedlemmer har handlet i strid med strategierne. Byrådets beslutninger om, hvorledes kommunen skal forholde sig på selskabernes generalforsamlinger, træffes med simpelt flertal i Byrådet.

Som myndighed skal Kommunen desuden årligt godkende selskabets takster. Godkendelsen består alene af et legalitetstjek, idet vandsektorloven og betalingsloven

fastlægger rammer for beregninger af taksten bl.a. under iagttagelse af 'hvile i sig selv princippet'. Taksten skal endvidere holde sig inden for det fastsatte prisloft og samtidig muliggøre gennemførelse af de aktiviteter, som er fastlagt i spildevandsplanen. Kommunens reelle mulighed for at påvirke taksterne er således begrænset til at afstemme udbygningstakten af kloakker og renseanlæg via spildevandsplanen.

Retningslinjer for samarbejde

Strategien har sat en række mål for koordinering af planlægning og andre interesser. Disse skal søges opnået via pleje af snitfladen mellem Kommunen og Gribvand. Dette skal ske på faste mødeflader på h.h.v. Administrativt niveau, direktionsniveau samt politisk/bestyrelsesniveau. Kadencen tilrettes efter behov, men formodes at ske månedligt på administrativt niveau, kvartalsvist på direktionsniveau og halvårligt på politisk niveau.

Ved samarbejdet er det vigtigt, at der er løbende fokus på rollefordelingen, så der er fuld klarhed over mandatet i de forskellige samarbejdsrelationer.

Kommunen ønsker, at samarbejdet sker med respekt for nøgleværdierne om åbenhed og inddragelse i Gribskov Kommunes politiske og administrative arbejde. De er omdrejningspunkt for såvel den løbende idéudvikling, forventningsafstemning og kvalitetsudvikling jf. den Fælles fortælling for Gribskov Kommune, som kan ses på hjemmesiden.

Udpegnings af bestyrelsesmedlemmer

Bestyrelsens medlemmer skal udpeges m.h.p. at sikre efterlevelse af målene i ejerstrategien. Men der er vigtigt også at understrege, at de, når de træffer konkrete beslutninger i deres egenskab af medlemmer af selskabsbestyrelserne, har pligt til udelukkende at varetage selskabets interesser og at de ikke her må varetage kommunalpolitiske eller kommunaløkonomiske interesser. Dette har den betydning, at de bestyrelsesmedlemmer, som også er medlemmer af byrådet, meget sjældent vil være inhabile, når de udfører deres arbejde i selskabsbestyrelsen, hvorimod spørgsmålet om inhabilitet ikke sjældent vil melde sig, når de skal træffe beslutning i byrådet.

Ny lovgivning forventes at sætte krav om forbrugerrepræsentanter i vandselskabernes bestyrelser fra 2014.

Kommunen vil i den kommende periode overveje bestyrelsens sammensætning m.h.p. at skabe mulighed for at optage forbrugerrepræsentanter.

Formodentligt kommer indtrædelse af forbrugerrepræsentanter til at passe med tiltrædelse af ny kommunalbestyrelse, som også kan føre udskiftning i selskabsbestyrelserne.

For at sikre et smidigt bestyrelsesarbejde skal det overvejes, hvorledes nye medlemmer kan optages uden at bestyrelsen bliver uforholdsmæssig stor.

Det vil derfor være nærliggende at byrådets repræsentation i bestyrelsen også overvejes, så man sikrer

- varetagelse af kommunens interesser i bestyrelsesarbejdet
- en smidigt arbejdende bestyrelse
- et byråd, som ikke hindres i sit arbejde på grund af habilitetsspørgsmål
- en professionel / erhvervsorienteret bestyrelse

Evaluering af ejerstrategien

Ejerstrategien gælder som udgangspunkt indtil andet er besluttet af Gribskov Kommune. Eftersom dette er den første ejerstrategi, må man forvente at implementering vil vise behov for forbedringer undervejs. Derudover må det antages, at den udvikling, der foregår inden for vandsektoren i Danmark, i sig selv vil skabe behov for fornyelse. Det må derfor forventes, at ejerstrategien løbende skal evalueres og eventuelt revideres som minimum én gang i hver Byrådsperiode.