



Sag: 2016/13472 005  
Id: 01.01G00

11. maj 2016

**Afdelingsnavn**  
Økonomiudvalget

**Postadresse**  
Postboks 10, 3200 Helsingør

**Personlig henvendelse**  
Rådhusvej 3  
3200 Helsingør  
tlf: 7249 6000  
e-mail: Gribskov@Gribskov.dk

**Åbnings- og telefontid**  
Man-ons 10-14  
Torsdag 10-17  
Fredag 10-13

## Revision af Fingerplan 2013 - forslag fra Gribskov Kommune

Indledningsvis vil Byrådet takke Erhvervs- og Vækstministeriet for muligheden for at afgive forslag til ændringer i forbindelse med revisionen.

Vores svar består af to dele - den første med konkrete ændringsforslag til spor 1, den anden med indledende ønsker til spor 2.

### **Ændringsforslag til spor 1**

Gribskov Kommune ønsker at melde følgende konkrete ændringsforslag ind til spor 1:

#### Areal-reservation til vejføring

Fingerplan 2013 fastsætter, at den kommunale planlægning skal medtage areal-reservation til Helsingør-Gilleleje vejen, jf. §25, nr. 15. Vejens forløb fremgår af kortbilag K til Fingerplanen, men det noteres at forløbet er oversigtligt og kan have principiell karakter.

Gribskov Kommune gør opmærksom på at den sydlige del af det skitserede vejforløb, mellem Helsingør og Græsted, ikke i overensstemmelse med reservationen i den gældende kommuneplan, idet Fingerplanen skitserer et forløb vest om Harager Hegn, mens kommuneplanen skitserer et forløb igennem Harager Hegn via Mårum.

Der har været dialog om denne uoverensstemmelse i forbindelse med Kommuneplan 2013. Vi gør for en god ordens skyld hermed blot opmærksom på at det heller ikke i forbindelse med den kommende kommuneplanrevision er kommunens intention at medtage det sydlige vejforløb i kommuneplanen.

#### Areal-reservation til stiføringer

Fingerplan 2013 fastsætter, at den kommunale planlægning skal medtage areal-reservation til overordnede cykelstinet for pendlere, jf. §26 og til overordnede rekreative stinet, jf. §27. Stierne forløb fremgår af kortbilag L og M til Fingerplanen, men det noteres at anlæggenes forløb er principielle.

Gribskov Kommune gør opmærksom på at de skitserede forløb på enkelte steder bør opdateres i forhold til de faktiske forhold. De ønskede opdateringer er:

- Registreret eksisterende pendlersti nord for Helsingør - forløb rettes til at eksisterende pendlersti stopper ved Helsingør Vest og starter igen ved sydlige hjørne af Harager Hegn ved Ravnebjerg. Der går ingen eksisterende pendlerstier gennem eller nord for Helsingør.

- Registreret planlagt pendlersti fra Helsinge til Græsted - rettes til eksisterende pendlersti.
- Tilføje eksisterende pendlersti fra Græsted til Esbønderup.

Herudover foreslår Gribskov Kommune på baggrund af igangværende udarbejdelse af ny stiplan, at det nuværende missing-link mellem Nødebo og Esbønderup Kohave udvides mod nord til Gilleleje.

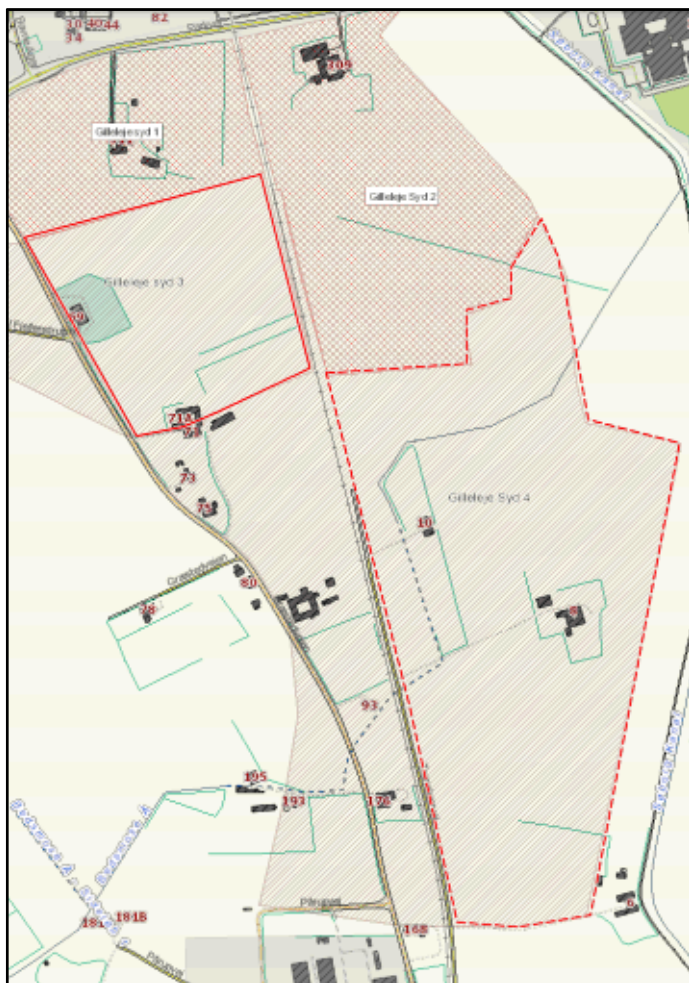
#### Arealudlæg til byudvikling ved Gilleleje

Fingerplan 2013, kortbilag A.8 viser et byudviklingsareal i Gilleleje på 9 ha (Gilleleje syd 3) til byudvikling tidligst efter 2021, det vil sige et perspektivområde. Gribskov Kommune anmoder om at arealet rykker frem i rækkefølgen og i forbindelse med næste kommuneplanrevision kan indgå som byudviklingsareal.

Samtidig anmoder Gribskov Kommune om at et nyt areal ved Gilleleje (Gilleleje syd 4) udlægges til perspektivområde. Arealet er på ca. 25 ha og ligger i naturlig forlængelse af de nuværende byudviklingsarealer ved Gilleleje.

Dette vurderes at ligge i direkte forlængelse af den planlægning, der pågår i området. Herunder blandt andet udbygningen af boligområdet Bavne Ager nord for de viste arealer samt om- og udbygningen af en ny, samlet skole i Gilleleje øst for de viste arealer.

Begge arealer ønskes udlagt til boligformål.

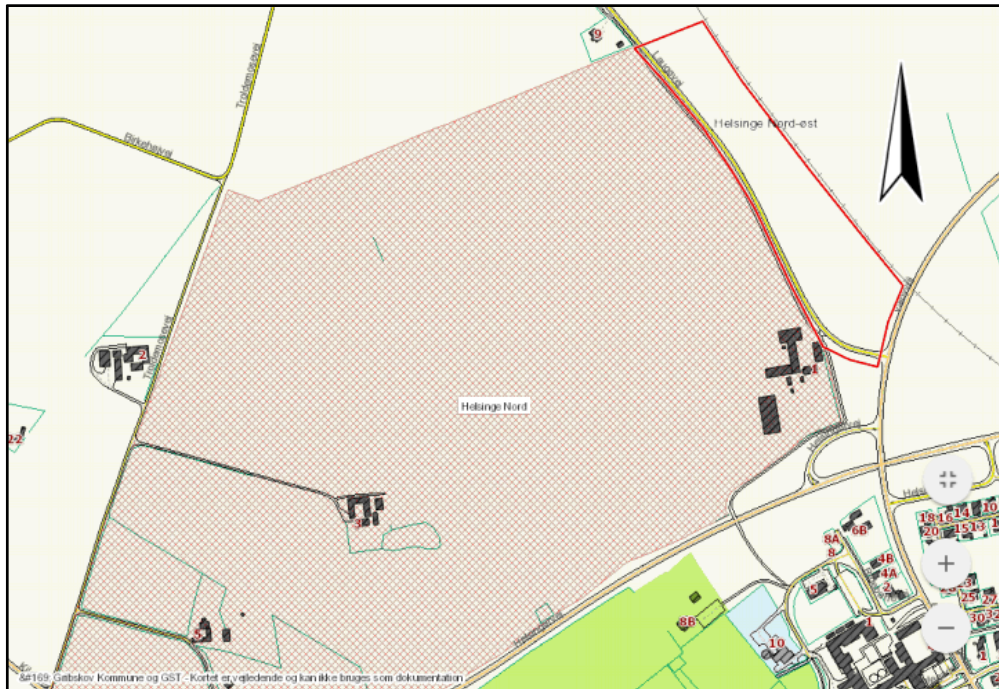


Arealerne Gilleleje syd 3 (rød linje) og Gilleleje syd 4 (rød stiple linje)

### Arealudlæg til byudvikling ved Helsinge

Gribskov Kommune anmoder om at et nyt areal ved Helsinge (Helsinge nord-øst) udlægges til byudviklingsareal i planperioden. Arealet er på ca. 4 ha og ønskes anvendt til tekniske anlæg, pendlerparkering samt boligformål.

Dette vurderes at ligge i direkte forlængelse af den planlægning, der pågår i området. Herunder blandt andet dialog med Lokaltog om nyt trinbræt i Helsinge Nord samt de konkrete planlægningsiltag vi er i gang med i byudviklingsområdet Helsinge Nord.



*Arealet Helsinge Nord-øst (rød linje)*

### **Ønsker til spor 2**

Gribskov Kommune ser gerne at følgende emner kan indgå i dialogen i spor 2:

#### Proaktiv stillingtagen til udviklingen af det 'øvrige hovedstadsområde'

Opfordring til fokus-skifte i planlægning af 'det øvrige hovedstadsområde', så der i mindre grad fokuseres på, hvad der ikke må planlægges for, og i stedet proaktivt arbejdes med hvordan infrastruktur og planlægningsmuligheder bedre kan understøtte vækst og udvikling i 'det øvrige hovedstadsområde' så kommuner som Gribskov bedre kan udvikle sit potentiale som bosætnings-, fritids- og turismeområde til gavn lokalt såvel som regionalt. Generelt foreslår Gribskov at landsplandirektivet ikke pålægger kommuner som Gribskov særlige planlægningsmæssige begrænsninger, sammenlignet med lignende kommuner beliggende udenfor Hovedstadsområdet.

#### Effektiv og bæredygtig mobilitet - styrkelse af infrastrukturen

En helt væsentlig forudsætning for vækst i Gribskov Kommune er effektiv og bæredygtig mobilitet. Gribskov Kommune vil derfor gerne opfordre til generelt at styrke infrastrukturen i Nordsjælland og konkret til at motorvej og S-tog over Hillerød forlænges til Helsinge.

#### Øgede muligheder for lokal boligudbygning og rum til nye boformer

Den hidtidige planlægning har et generelt fokus på at byudvikling sker i tilknytning til kommuncentre eller som afrunding af andre bysamfund. Dette ligger fint i tråd med Gribskov Kommunes strategi, og med konkrete byomdannelsesprojekter i kommuncentrene Helsinge, Gilleleje og Græsted, og ved lokalcentre. Vi oplever at der i stigende grad er interesse for at bo mere decentralt - også helt ude i de mindre landsbyer og

i mindre fællesskaber i det åbne land, og gerne med bedre mulighed for at kunne udøve erhverv tæt på sin bopæl. Dette behov bør adresseres i et revideret landsplandirektiv, så der skabes endnu bedre mulighed for, at der også kan etableres nye boliger og alternative boformer i og ved lokalcentre og de mindre landsbyer, og så børnetallet og serviceniveauet i de mindre lokalcentre kan fastholdes.

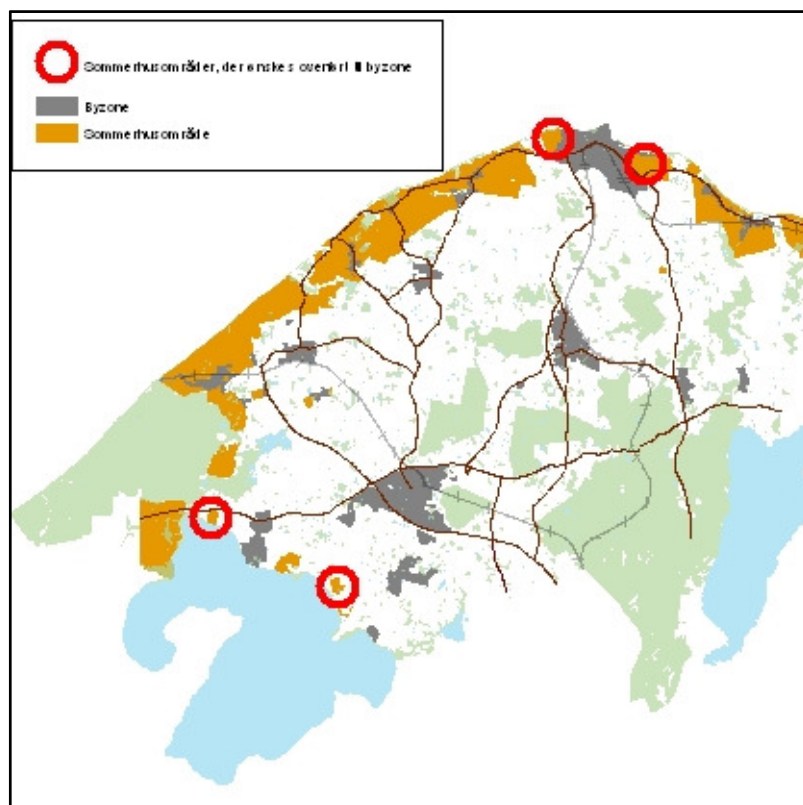
#### Mere fleksible rammer for erhvervsudvikling

Gribskov Kommune ønsker, at der lægges op til et større fokus på mere fleksible planmæssige rammer for de små og mellemstore erhverv, for detailhandel og for landbrugs-, fiskeri- og turisterhvervene der bedre understøtter erhvervslivets behov som følge af de voldsomme strukturændringer de fleste brancher oplever i disse år. Eksempelvis bevæger landbruget sig fra konventionel tilgang til en mere multifunktionel, og detailhandlen udvikler sig med hybridkoncepter.

#### Overførsel af sommerhusområder til byzone

Gribskov Kommune ønsker mulighed for at overføre sommerhusområder til helårs-boligområder i byzone. Arealerne er de bynære sommerhusområder henholdsvis øst og vest for Gilleleje, samt Bakkelandet og Bækkekrogen ved Arresø, se kort.

En overførsel af områderne vil kunne skabe mulighed for øget bosætning uden, at der inddrages bar mark til byformål, og det vil samtidig kunne udgøre attraktive og grønne boligområder. Områderne har allerede i dag karakter af boligområder.



*Kortet viser de fire sommerhusområder Byrådet ønsker overført.*

#### **Fremtidigt samarbejde mellem Erhvervs- og Vækstministeriet og Gribskov Kommune**

Byrådet ser frem til et fortsat konstruktivt samarbejde med Erhvervs- og Vækstministeriet om revision af Fingerplan 2013 og om at muliggøre den ønskede udvikling af Gribskov kommune og kommunens rolle i regionen. Byrådet bidrager gerne med flere faktuelle oplysninger og går gerne i dialog om ovenstående.

Venlig hilsen

Kim Valentin  
Borgmester

Astrid Damgaard Ravnsbæk  
Direktør