

GRIBSKOV KOMMUNE

VVM-tilladelse til ny vej mellem Græsted og Gilleleje

VVM-TILLADELSE

ADRESSE COWI A/S
Parallelvej 2
2800 Kongens Lyngby

TLF +45 56 40 00 00

FAX +45 56 40 99 99

WWW cowi.dk

UDKAST

PROJEKTNR.

A096830

DOKUMENTNR.

A096830-007

VERSION

0.1

UDGIVELSESDATO

13. oktober 2017

BESKRIVELSE

VVM-tilladelse

UDARBEJDET

ASTH

KONTROLLERET

UKJ, JOKC

GODKENDT

JOKC

INDHOLD

1	VVM-tilladelse	3
2	Indledning	3
3	Beskrivelse af projektet	4
4	Godkendelse	7
5	Projektforudsætninger	7
6	Administrative bestemmelser	9
6.1	Bortfald af godkendelsen	9
6.2	Miljøtilsyn	9
7	Offentliggørelse og klagevejledning	9

UDKAST

1 VVM-tilladelse

Hermed meddeles Gribskov Kommune (Trafik og Ressourcer), fremover omtalt bygherre, tilladelse til etablering af ny vejstrækning mellem Græsted og Gilleleje. Projektet omfatter etablering af en ny vej mellem rundkørslen nord for Græsted ved Ny Mårumvej og Pårupvej til Ålekistevej i Gilleleje. Vejstrækningen vil herfra forlægges og få et mere udrettet forløb mod nord til Parkvej i Gilleleje. Vejstrækningen ses på Figur 3-1.

Tilladelsen er meddelt i henhold til § 25, stk. 1, i miljøvurderingsloven¹. Gribskov Kommune (Byg og miljø), fremover omtalt Gribskov Kommune, har som myndighed truffet afgørelse i sagen.

Tilladelsen meddeles under forudsætning af, at projektet ikke afviger fra det projekt, som er beskrevet i projektbeskrivelsen i miljøkonsekvensrapporten². Samtidig skal de projektforsudsætninger listet nedenfor i afsnit 5 gennemføres.

Gribskov Kommunes afgørelse begrundes i, at projektet vurderes ikke at medføre væsentlige miljøpåvirkninger. Vurderingen er foretaget på baggrund af miljøkonsekvensrapporten.

Vejprojektet skal etableres inden for de fysiske og miljømæssige rammer og forudsætninger, som fremgår af miljøkonsekvensrapporten.

2 Indledning

Bygherre har ansøgt om tilladelse til at etablere en ny vej mellem Græsted og Gilleleje. Vejen ønskes etableret for at skabe en mere sikker trafikforbindelse mellem de to byer, og fordi trafikken på Pårupvej, som forbinder de to byer, er stigende. Den nye vej består dels af en ny vejstrækning og dels af en forlægning af den eksisterende vej på en kortere strækning.

Den nye vejstrækning vej forløber fra rundkørslen nord for Græsted til Pårupvej syd for Gilleleje. Forlægningen af den eksisterende Pårupvej/Græstedvejen fra Ålekistevej op til Parkvej vil resultere i et mere retlinet forløb. Det nye vejforløb mellem Ålekistevej og den sydlige start nord for Græsted vil ligge umiddelbart vest for jernbanen.

Gribskov Kommune har på baggrund af en VVM-anmeldelse truffet afgørelse om, at projektet er omfattet af krav om tilvejebringelse af en miljøkonsekvensrapport (tidl. VVM-redegørelse). VVM-processen for projektet har fulgt reglerne i miljøvurderingsloven.

Miljøkonsekvensrapporten indeholder en vurdering af de miljømæssige konsekvenser af at gennemføre vejprojektet set i forhold til referencescenariet.

¹ Lovbekendtgørelse nr. 448 af 10. maj 2017 om miljøvurdering af planer og programmer og af konkrete projekter (VVM)

² COWI 2017: Ny vej mellem Græsted og Gilleleje – Miljøkonsekvensrapport (VVM)

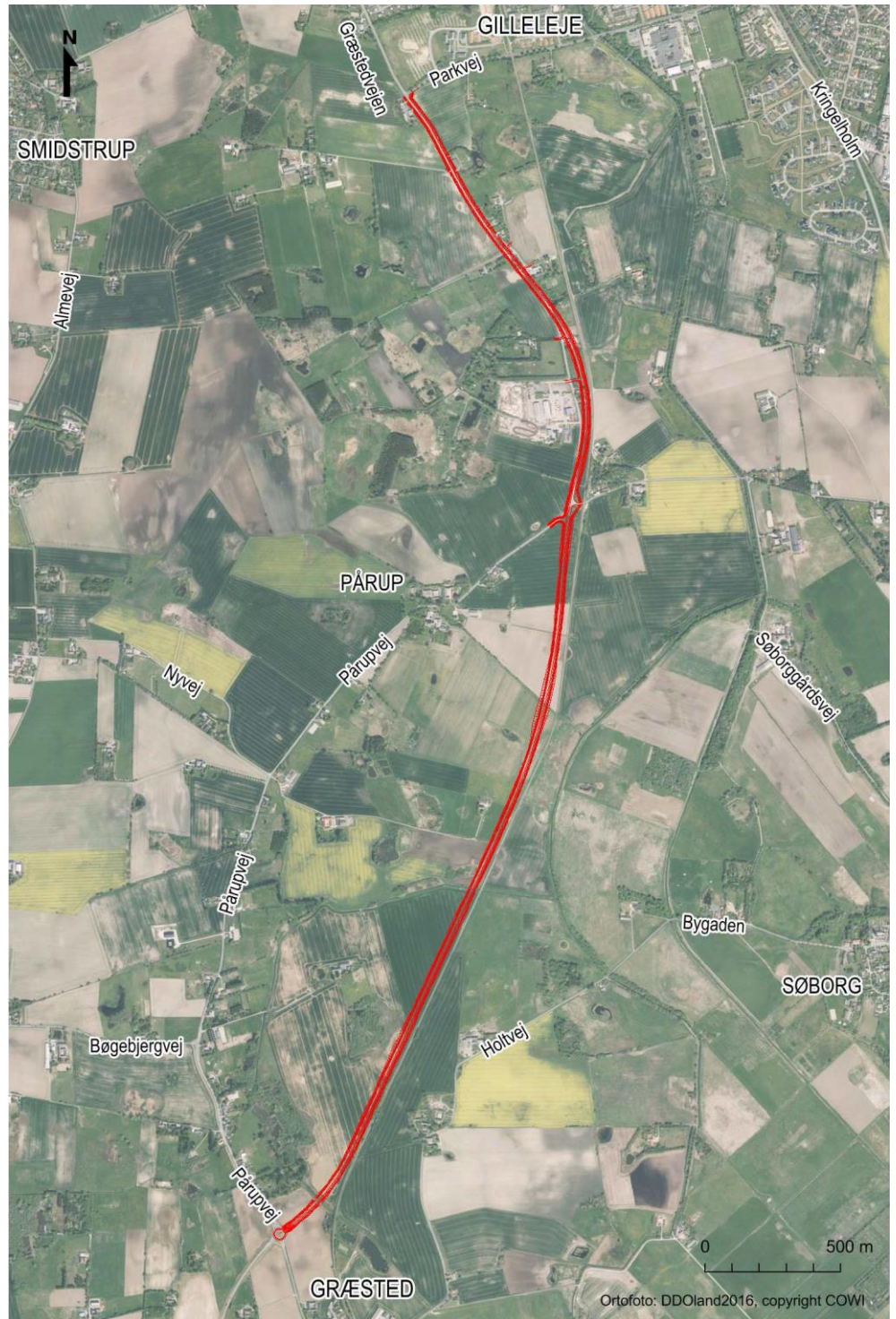
I undersøgelsen indgår alle miljøpåvirkninger, det vil sige de direkte, indirekte, afledte og kumulative effekter under både anlæg og drift.

3 Beskrivelse af projektet

Den nye vej forløber fra rundkørslen ved Pårupvej og Ny Mårupvej nord for Græsted mod nordøst parallelt med jernbanen, se Figur 3-1. Nord for Ålekistevej vil Pårupvej/Græstedvejen få et mere direkte forløb med færre kurver, frem til Parkvej. Eksisterende Pårupvej og Ålekistevej tilsluttes den nye vej via en forskudt løsning med ubetinget vigepligt. Der etableres endvidere en ny adgangsvej til entreprenørvirksomheden Nordkysten fra Pårupvej. Den nye vejadgang med svingbane fra syd ses på kort Figur 3-2. Ud for Nordkysten bevares et stykke af den eksisterende vej, som fremover vil indgå som intern fordelingsvej for Nordkysten.

Hastighedsgrænsen på hele vejstrækningen vil være 80 km/t, hvor den nu er 60 km/t på store dele af strækningen. Der vil ikke blive etableret vejbelysning på den nye vej.

Vejen dimensioneres med 2 kørespor á 3,5 meter. Vejen vil have en kantbane på 0,5 meter på hver side og en skillerabat på 3 meter mellem vejen og cykelstien. Afstanden til banen fra cykelstien vil være mellem 6-10 meter.



Figur 3-1 Forløb af den nye vejstrækning mellem Græsted og Gilleleje



Figur 3-2 Ny adgangsvej med til entreprenørfirmaet Nordkysten

3.1.1 Cykelsti

Hvis der etableres en cykelsti langs den nye vejstrækning, vil den blive etableret som en dobbeltrettet cykelsti beliggende mellem vejen og jernbanen. Denne løsning er valgt, da det giver den mest sikre løsning, eftersom den vil medføre færre krydsninger af veje.

3.1.2 Afvanding

På hovedparten af strækningen etableres vejen med grøfter på begge sider, hvor vejvand nedsives. Ved krydsning af de to vandløb etableres kantopsamling. Der etableres to regnvandsbassiner langs vejen. Det ene vest for vejen umiddelbart nord for krydsningen af Maglemose Å og det andet mellem vejen og jernbanen ved Bavnebakke. Regnvandsbassinerne vil være nedsivningsbassiner uden afløb til recipient. Ca. 150 meter nord for rundkørslen Pårupvej/Græsted Omfartsvej krydses et lille vandløb, som vil være recipient for en mindre mængde regnvand.

3.1.3 Anlægsaktiviteter

Anlægsfasen forventes at begynde primo 2019 og at være afsluttet i 2021.

Anlægsaktiviteterne forventes at medføre arbejdskørsel langs den nye vejstrækning og langs den del af Pårupvej/Græstedvejen, som vil få et nyt udrettet forløb. Desuden vil der være arbejdskørsel syd for rundkørslen ved Ny Mårupvej/Pårupvej, hvor vejens sydlige forløb starter. Der vil forekomme kørsel med

jord og andre materialer, ligesom der vil være en del jordarbejder. På den nordlige del, hvor den eksisterende vej får et nyt forløb, vil den eksisterende vej blive brudt op på de dele, hvor der ikke længere skal være vej.

Nedrivning

Anlæg af vejen vil forudsætte, at der nedrives bygninger langs Pårupvej/Græstedvejen nord for Ålekistevej. Nedrivningen og bortskaffelse af materialerne vil blive håndteret i overensstemmelse med retningslinjer for affaldshåndtering og bortskaffelse gældende i Gribskov Kommune. I forbindelse med nedrivning skal bygningerne screenes for miljøskadelige stoffer bl.a. PCB, asbest og blymaling.

4 Godkendelse

I miljøkonsekvensrapporten er der foreslået en række afværgeforanstaltninger for at undgå og minimere en miljøpåvirkning.

Der gøres opmærksom på, at VVM-tilladelsen ikke erstatter kravet om, at der skal indhentes tilladelse eller dispensation i forbindelse med anden lovgivning. Dette gælder for nedenstående som er beskrevet i miljøkonsekvensrapporten, som dog ikke er udtømmende:

- > Dispensation fra naturbeskyttelsesloven § 3 for påvirkning af § 3-beskyttet mose og påvirkning af § 3-beskyttede vandløb.
- > Tilladelse fra vandløbslovens § 17 om regulering af vandløb.
- > Dispensation fra museumslovens § 29a om påvirkning af diger.
- > Tilladelser til håndtering af forurenede jord fra lokalitet 213-0191 fra jordforureningslovens § 8.
- > Udledningstilladelse til tilløb ved Alme Englod jf. miljøbeskyttelseslovens § 28 stk. 1.

VVM-tilladelsen indeholder ikke mulighed for at undlade at opfylde krav stillet i anden lovgivning.

Der gøres opmærksom på, at indkørsler og adgangsveje til boliger og ejendomme ikke må lukkes, før der er etableret en ny eller anden midlertidig adgang, jf. vejlovens § 48, stk. 2

5 Projektforudsætninger

Følgende afværgeforanstaltninger er indarbejdet som forudsætninger bygherre skal opfylde i forbindelse med anlægsfasen. Henviingen til de enkelte afværgeforanstaltninger ses i Bilag A.

- 1 Transport af jord og anlægsmaterialer skal så vidt muligt foregå uden for myldretiden. På grund af støjgener bør transporterne så vidt muligt ikke foregå i aften- og nattetimerne.
- 2 Cyklisternes rutes skal sikres, så den bliver så trafiksikker som mulig. Da cyklisternes rute endnu ikke er besluttet kan der på nuværende tidspunkt ikke sættes vilkår om sikring af cykelstien. Dette vil blive gjort i forbindelse med detailprojekteringen af vejen. Sikring af sikker cykelsti kan bl.a. bestå af afstrikning, markering af cykelsti, hjaltænder skiltning m.v.
- 3 Den nye vej vil ligge tæt på et vandhul ved Græstedvejen 80 (vandhul 3). Kørsel omkring vandhullets brinker skal undgås. Der må ikke udledes vand med sediment fra arbejdspladser og anlægsarbejder til vandhullet under anlægsarbejderne. Oplag af byggematerialer skal placeres i sikker afstand fra vandhullet, og der må ikke være erosion og efterfølgende udvaskning til vandhullet under kraftige regnhændelser.
- 4 Der skal etableres et rør på minimum 0,5 meters diameter, som fungerer som faunapassage langs Maglemose Å (tør faunapassage type C jf. Vejdirektoratet (2011)).
- 5 Der findes ældre bygninger, som skal nedrives forud for anlægsarbejderne, og som kan være levested for flagermus. Hvis der konstateres flagermus i bygninger, skal bygningerne nedrives uden for flagermusenes yngleperiode og uden for vinterdvalen i månederne maj, september og oktober.
- 6 Nedrivning af bygninger og bortskaffelse af affald skal håndteres inden for de gældende retningslinjer for affaldshåndtering og bortskaffelse fra Grib-skov Kommune.
- 7 Bortskaffelse af forurenede jord og jord generelt fra anlægsarbejdet skal ske til godkendte jordmodtagere.
- 8 Der skal stilles krav til entreprenørens oplag af olie og kemikalier. Kravene skal omfatte spildebakker under olietanke, oplagring af kemikalier i særlige miljøcontainere og hindring mod påkørsel ved tydelig markering og evt. skiltning. Ligeledes skal der stilles krav om at mobile tanke flyttes så lidt som muligt, og at entreprenørmaskiner og udstyr vedligeholdes, så brud på hydraulikslanger og lignende forhindres.
- 9 Ved forurening af jorden fra eksempelvis defekte hydraulikslanger, ved tankning eller spild med andre miljøfremmede stoffer, skal den forurenede jord øjeblikkeligt opgraves og efterfølgende bortskaffes til en godkendt modtager.
- 10 I forbindelse med udbud af opgaven skal der stilles krav til entreprenøren om, at der udarbejdes en beredskabsplan for projektet, så det står klart for alle, hvem der skal gøre hvad, og hvem der skal kontaktes i forbindelse med et eventuelt spild eller anden form for ulykke.

- 11 I tilfælde af, at der konstateres yderligere jordforurening under byggeprocessen, skal arbejdet standses, og kommunens miljømyndighed skal kontaktes.
- 12 Når diget ved Pårup påvirkes i forbindelse med anlægsarbejderne, skal den del, som anlægsarbejderne har påvirket, og som ikke indgår som en del af vejen, efterfølgende reableres af bygherre efter anvisninger fra Museum Nordsjælland.
- 13 Forud for anlægsarbejderne skal der i samarbejde med Museum Nordsjælland gennemføres arkæologiske forundersøgelser. Museum Nordsjælland skal kontaktes i så god tid, at forundersøgelserne kan finde sted uden gene for tidsplanen for anlægsarbejderne.

6 Administrative bestemmelser

6.1 Bortfald af godkendelsen

Tilladelsen bortfalder hvis den ikke er udnyttet, inden 3 år efter den er meddelt, eller ikke har været udnyttet i 3 på hinanden følgende år.

6.2 Miljøtilsyn

Gribskov Kommune er tilsynsmyndighed jf. § 46, stk. 1, i miljøvurderingsloven. Gribskov Kommune vil derfor påse overholdelsen af denne lov, og af de vilkår, som stilles i denne tilladelse jf. § 46 stk. 2.

7 Offentliggørelse og klagevejledning

Gribskov Kommune foretager offentliggørelse af denne tilladelse på Gribskov Kommunes hjemmeside og på høringsportalen.dk.

Afgørelsen om VVM-tilladelsen kan påklages til Miljø- og Fødevareklagenævnet jf. miljøvurderingslovens § 49, stk. 1.

Klageberettiget er ifølge miljøvurderingslovens § 50:

- > Miljø- og fødevareministeren
- > Alle med retlig interesse i sagens udfald
- > Landsdækkende foreninger og organisationer, der som formål har at beskytte natur og miljø eller varetagelsen af væsentlige brugerinteresser inden for arealanvendelsen og har vedtægter eller love, som dokumenterer deres formål, og som repræsenterer mindst 100 medlemmer.

Klagen sendes til:

Gribskov Kommune
Rådhusvej 3
3200 Helsingør
E-mail:

Offentlighedens frist for at klage over VVM-tilladelsen er fastsat til fire uger fra den dag, hvor godkendelsen annonceres for offentligheden. Klager skal sendes den navngivne adresse, så klagerne er Gribskov Kommune i hænde før klagefristens udløb.

En klage er indgivet, når den er tilgængelig for myndigheden. Ved indsendelse af en klage opkræves et gebyr på 900 kr. for privatpersoner og 1.800 kr. for virksomheder og organisationer jf. Lov om Miljø- og Fødevareklagenævnet³.

Såfremt Gribskov Kommune fastholder afgørelsen, vil den senest tre uger fra klagefristens udløb videresendes til Miljø- og Fødevareklagenævnet jf. § 52, stk. 2, i miljøvurderingsloven.

³ Lov nr. 1715 af 27. december 2016 om Miljø- og Fødevareklagenævnet

Bilag A Miljøkonsekvensrapportens forudsætninger og afværgeforanstaltninger

Tabel 1 Forudsætninger og afværgeforanstaltninger.

Nr.	Emne	Foranstaltning	Reference i miljøkonsekvensrapport
1	Kørsel med jord og byggematerialer	Undgå kørsel i myldretid og i aften- og nattetimer	Afsnit 6.6
2	Cyklister	Sikring af cyklisternes rute	Afsnit 6.6
3	Beskyttet vandhul	Undgå kørsel omkring brinker på vandhul og undgå udvaskning til vandhul	Afsnit 9.4
4	Spredning langs vandløb	Etablering af faunapassage	Afsnit 9.5 om Vandløb
5	Nedrivning af bygninger	Undgå nedrivning i flagermusenes dvale og yngleperiode	Afsnit 9.5 om bilag IV-arter
6	Nedrivning af bygninger/bortskaffelse af affald	Håndtering af affald efter gælde lovgivning og kommunens retningslinjer	Afsnit 3.1.3 om Nedrivning
7	Bortskaffelse af jord	Skal ske til godkendte modtagere	Afsnit 11.1
8	Undgå forurening af jord	Krav til entreprenørs oplag af olie og kemikalier	Afsnit 11.4 og 10.6 om hindring af spild til vandløb
9	Undgå spredning af jordforurening	Forurening af jorden ved f.eks. hydraulisklanger skal opgraves og bortskaffes med det samme	Afsnit 11.6
10	Uheld under anlægsarbejde	Krav om beredskabsplan for anlægsarbejderne	Afsnit 11.4
11	Opdagelse af jordforurening under anlægsarbejde	Krav om standsning af arbejdet og kontakt miljømyndigheden	Afsnit 11.6
12	Påvirkning af dige	Retablering efter anlægsarbejdet af den del som ikke inddrages	Afsnit 12.4.1
13	Påvirkning af potentielle fortidsminder	Arkæologisk forundersøgelse forud for anlægsarbejderne	Afsnit 12.4.3